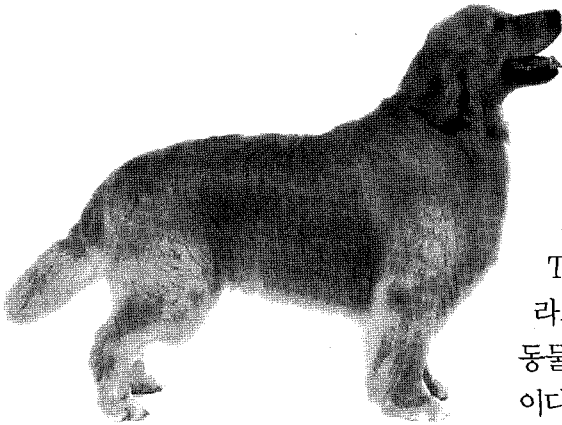


치료견의 한국 내 적용가능 분야

- 한국에서 AAA/AAT 활용 영역과 가능성 -

김양순 / 제주대학교 가정관리학과 교수



1. 동물보조 치료의 역사

AAT란 동물보조 치료 - Animal Assisted Therapy - 로서 한국인에게는 아직 용어조차도 조금 생소하게 들리는데 한 때 애완동물치료 (Pet Therapy)라고도 불리었으나 지금은 동물보조치료라고 한다. 치료자 - Pet Partner - 가 훈련된 치료동물을 매개체로 하여 환자나 피면접자를 치료하는 것이다. 미국을 비롯하여 유럽에서는 이미 잘 알려져 있고 이웃나라인 일본에서도 오래 전부터 실시하고 있다.

역사적으로는 B. C. 900년경에 이미 그리스에서 아스클레피오스가 신성한 개들을 인간의 병을 치료하는 보조원으로 활용하였으며, 위험한 곳에 갈 때는 개들을 데리고 다니기도 하였다.

근대에 들어와서 처음으로 동물보조 치료 프로그램을 실시한 것은 19C 벨기에의 기힐이라는 농경 지방에서 농장의 동물들을 이용하여 시작되었다. 그 후 영국의 요크셔지방에서 1790년경에 “친구들의 공동체” 라는 이름으로 환자들에게 정원에서 동물을 돌보는 일을 하도록 하면서 알려졌으며, 1859년 플로렌스의 나이팅게일이 “작은 애완동물이 종종 환자들의 뛰어난 동반자가 된다.” 라고 말하면서 동물보조 치료의 중요성이 인식되기 시작하였다.

미국에서는 1919년 워싱턴 D. C의 성 엘리자베스 병원에서 남자들의 정신건강증진을 위한 프로그램으로 시작되었으며 지금까지도 계속 되고있다. 그리고 1940대에 들어와서 적십자사가 공군병원에서 전쟁에 참여하였던 군인들을 위한 치료(PTSD)로서 군인들의 전쟁기억을 지우기 위하여 병원의 농장에서 일을 하게 하였다.

1950년대에 임상심리학의 한 분야로서 동물보조 치료가 실시되었으며 뉴욕의 요시바 대학교 보리스 레빈슨 박사가 징글이라는 이름의 자기 강아지를 치료 세션에 함께 참여하도록 하여 위축



된 아동들이나 의사소통이 어려운 아동들에게 아주 긍정적인 효과를 보여주었다. 레빈슨 박사의 유명한 저서 “애완동물 중심 아동 심리 치료”는 최초로 동물보조 치료의 연구 결과들을 기록한 것이다. 지금은 “징글의 정신”이라는 이름으로 그 해의 가장 우수한 치료 강아지에게 주어지는 수상을 하면서 레빈슨 박사와 징글을 기억하고 있다.

1970년대에 들어와서는 이 치료 프로그램은 병원뿐만 아니라 교도소에 수감되어있는 사람들을 위하여서도 적용되었으며, 1975년도 오아이오 주의 리마 교도소에서 작은 농장 동물들을 이용하여 수감자들의 행동변화를 조사한 결과 동물들을 관리하고 키우는 수감자들이 공격성, 약물남용, 병원치료, 싸움하는 일 등이 줄어들었다고 보고하였다. 비슷한 결과는 퍼디의 여성교정자들을 대상으로 실시한 것에서도 나타났으며 여성들에게는 개들을 키우고 털을 깎아 주고 훈련시키는 일을 하게 하였다. 독일 셰퍼드종인 시바라고 불리는 개는 14년째 자기 주인이 발작을 일으키는 시간을 알고 주인에게 경고를 해주었다.

1980년대에 들어와서 미국 펜실바니아 대학교에서 아론 케처 박사와 그의 동료들에 의하여 동물과 신체적인 접촉을 하는 일은 고혈압 환자의 혈압을 낮추어주며, 심장마비를 일으킨 환자 중 동물을 가진 사람은 그렇지 않은 사람보다도 일년을 더 살았다는 연구 결과를 발표하여 동물보조 치료에 대한 관심을

높여 주었다.

동물보조치료는 다양한 치료 현장에 적용될 수 있는데 특히 병원, 양로원, 발달장애 시설, 신체장애나 두뇌를 다친 사람들을 위한 교육적인 프로그램으로도 이용할 수 있다. 그리고 신체적 혹은 성적 학대를 받은 아동들의 치료와 학습장애나 읽기 장애, 정서 장애 또는 발달 장애를 가지고 있는 아동들 그 중에서도 자폐성 장애가 있는 아동들 또는 AIDS나 말기 환자 그리고 일반학교에서도 아동들의 정서발달을 위하여 활용하고 있다. 최근 DSM IV(정신장애 편람, 1994)에서도 동물보조 치료가 가능한 장애의 분야에 대하여 설명하고 있다.

2. 동물보조 치료 사례들

동물보조 치료에 참여하는 동물들은 주로 다양한 종류의 강아지들을 비롯하여 고양이, 말, 토끼, 돼지, 돌고래, 새, 농장 동물들이 있다. 필자가 보았던 비디오 장면 중에는 심지어 가오리와 같은 수족관에서 키우는 물고기가 소아마비 소년이 건네주는 먹이를 받아먹고는 감사의 표현을 하느라고 물장구를 치면서 마치 강아지가 주인의 얼굴을 핥듯이 가오리가 눈 맞춤을 하면서 혀로 소년의 얼굴을 핥는 장면은 정말로 눈물겨운 모습이었다.

동물보조치료자와 치료 강아지를 데리고 청소년 교정 보호소를 방문한 적이 있는데 그곳에서 만난 청소년들이 치료 강아지를 통하여 변화된 모습들을 보면서 다시 한번



동물보조 치료의 필요성을 강하게 느꼈다. 한 소녀가 “이 강아지는 저를 비판하지도 않았고, 저에게 조건 없는 사랑을 주었어요. 물론 치료자인 신디 캔들러 박사님도요. 이들은 제가 아주 가치로운 사람이라는 것을 느끼게 해주었어요. 그래서 저는 이곳에서 나가면 강아지를 키울 것이며 열심히 살 거예요.” 이 말을 들으면서 나는 눈물을 흘리지 않을 수 없었다.

동물보조치료는 사람들에게 신체적인 건강 이외에도 심리적으로나 정서적으로 자기 존중감과 책임감을 키워주고 삶에 대한 희망과 즐거움을 함께 줄 수 있다. 아직까지 동물보조 치료에 가장 많이 참여하고 있는 동물로는 인간의 가장 오랜 친구인 강아지가 단연 우선 순위이다. 강아지는 지극히 순종적이고 사랑스러운 반응을 보여주며 무조건적인 사랑을 주는 이외에도 신체적인 활동을 함께 할 수도 있어서 환영받고 있다.

텍사스에 있는 Equest Therapeutic Horsemanship 센터에서 말들을 이용하여 발달장애를 가지고 있는 아동들과 청소년들을 치료하는 장면을 관찰하면서 말 등에 혼자 앉아서 자신만만하게 걷고 있는 한 남자아이의 얼굴은 아직도 잊혀지지 않는다. 그 아이의 자긍심을 키워주는데 말보다 더 좋은 상대가 있을까? 그리고 다운즈 신드롬인 남자아가 웃으면서 혼자서 말 위에서 팔을 벌리고 몸의 균형을 잡고있는 모습과 조련사와 함께 말 위에 타고 있던 자폐성 장애 아동의 사랑스러운

얼굴과 아동들을 지켜보는 부모들과 보조원들도 모두 말과 함께 하나가 되어 걷고있는 느낌이었다. 심리학자의 조언을 들으면서 실시하고 있는 이 프로그램은 이런 시설을 운영하는데 필요한 자금을 센터 주인의 후원과 많은 사람들의 후원금으로 운영하고 있었다.

동물보조 치료는 이러한 비 영리단체들이 대부분 운영하고 있다. 물론 현실적으로 부모가 아동들의 치료비를 내고 있지만 그것만으로는 수많은 말들을 관리하고 훈련하는 비용으로 턱없이 부족하기 때문에 많은 단체와 개인들이 후원금을 내고 있었다.

Dallas에 있는 Children's Medical Center를 방문하여 아동 병원에서 실시하고 있는 Child Development Program 중 아동 개개인을 위한 놀이치료와 장기 입원한 아동들과 형제자매 그리고 부모들을 위하여 부모-자녀 놀이치료 함께 동물보조 치료(AAT)를 실시하고 있는 장면을 목격하였다. 링거 주사를 팔에 꼽은 채로 의자에 앉아서 방문 나온 강아지들을 어루만지면서 잠시나마 아픔을 잊고 행복해 하는 아동들을 보면서 눈시울을 적셨다.

3. 한국에서의 AAA/AAT 적용 가능대상 및 영역

한국인들의 일반적으로 가지고 있는 동물에 대한 인식 변화가 우선 되어야 할 것이다. 최근 동물에 대한 관심이 높아지고 있으나 애완시하는 경향이 많으며, 자신의 동물을 다른

사람들과 함께 즐거움을 나누려는 의식 교육이 필요하다고 생각한다. 또한 동물의 종류를 강아지에서 다양한 동물로 적용하는 것도 중요하다. 가장 바람직한 방법은 어린시절부터 동물을 접할 수 있도록 어린이집, 유치원, 초등학교에서부터 교육하는 것도 바람직하다.

AAA - Animal Assisted Activity - 활동을 먼저 광범위하게 실시하는 것이 바람직하다고 생각한다. 왜냐하면 AAT는 전문적인 과정을 거쳐야 하지만 AAA는 훈련과정이 다소 짧은 이점이 있기 때문이다.

한국 애완동물보호협회와 삼성 그리고 동물 관련활동을 하는 이들과 치료 전문가들이 협동으로 AAT/AAA를 위하여 프로그램을 개설하고 후원회를 만들어 활동하는 것이 도움이 될 것이다.

3-1. AAA/AAT 적용 가능대상 및 영역

1. 아동 : 놀이치료가 가장 자연스럽게 연계 - 놀이치료실에 아동과 치료견, 학대받은 아동, PTSD, 학습장애, 정서장애, 행동장애, 발달장애 child-centered play therapy, logo therapy, Gestalt, reality therapy. 일반 어린이집, 유치원, 장애아동 어린이집/유치원
2. 소년보호 관찰소 : 제주 소년원 방문 /Dr. Chandler & Rusty 사례
3. 양노원 : AAA 치료견 방문

4. 감호소 : 유기견을 훈련하여 돌볼 수 있도록 - 미용, 훈련
5. 특수학교/ 일반학교 : 교실에 아동들과 치료견 함께
6. 재활 치료소 : 치료견 방문, 활동
7. 병원 : 아동병동 : Dallas Children's Medical Center - Play Therapy, Filial Therapy, AAT - Play Therapist 고용
치매병동 : AAA 치료견 방문
8. 장애인의 집 : AAA 치료견 방문

4. AAT 누가 할 것인가?

Mental Health Professional : Counselor, Psychiatrists, Therapists - play therapists, psychotherapists - 언어 치료사, Social Worker, Special Ed., School Teacher, M.D, 간호사, O.T, P.T, 레크레이션 전문가 / 지도자, AAA/AAT 훈련과정을 마친 사람들 - Pet Partner (Therapy Animal)


4-1. AAA 누가 할 것인가?

Pet Partner 훈련과정을 마친 사람들로서 자원봉사를 할 의향이 있는 사람들.

5. 현재 AAT Case :

1. 대상 : 자폐성 장애아동 2명 언어장애, 행동장애, 정서장애

2. 연령 : 5세, 남자 아동
3. 기간 : 2003년 9월 - 2004년 2월 : 24 - 36 세션
4. 방법 : CARS, E-CLAC 사전/사후 검사 비교
놀이치료와 함께 치료 강아지를 동반하여 40분 동안 실시함
1명은 강아지를 무서워하는 아동으로 놀이치료를 7-8회 먼저 실시하였으며 - 면접 기간의 차이 다른 1명은 강아지를 좋아하는 아동에게 놀이치료를 실시하여 결과를 비교할 계획임
5. 기법 : 아동중심 놀이치료
모든 세션은 비디오 녹화

- 각 세션에서 녹취록 작성
변화 정도를 기록 분석
6. 책임 연구원 : 김양순, RPT-미국 공인 놀이치료 전문가-, Pet Partner, 한국 놀이치료 Supervisor, 한국 가족상담 1급 전문 상담자
 7. 연구 보조원 : 대학원생 2명 : 비디오 녹취록 분석 기록
 8. 결과 : 한국 놀이치료 학회지 기고, 발표
 9. 연구비 내역 : 삼성 에버랜드 훈련된 강아지, 연구비 보조
- 비고 : AAA/AAT : 제주 소년원 방문 : 1시간, 월 2회  수

참고 문헌

김양순 (2000). 자폐성장장애아동의 행동변화에 미치는 표현예술치료의 효과.

-박사논문-

김양순 (2003). 자폐성장장애아동을 위한 표현예술치료, 서울: 학지사

Borris M. Levinson & Gerald P. Mallon (1997). Pet-Oriented Child Psychotherapy, Second Ed. Charles C. Thomas Pub.

Delta Society (2000). Team, Training Course Manual.

George, Mother Hiledegard. (1998). Child Therapy and Animals. Eds. in Saceher, Charles E. Innovative Interventions in Child and Adolescent Therapy. New York: John Wiley & Sons. 400-418.

Reichert, Elisabeth (1994). Play and Animal-Assisted Therapy : A Group Treatment Model For Sexually Abused Girls Ages 9-13. Family Therapy, Vol. 21 No. 1. 54-62.