

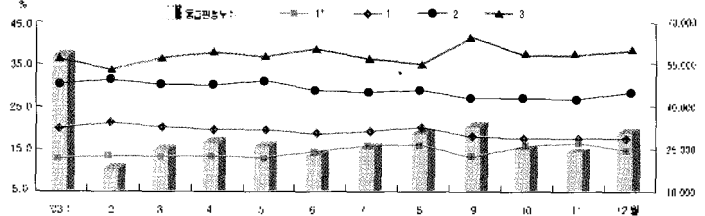


'03년 12월중 등급판정

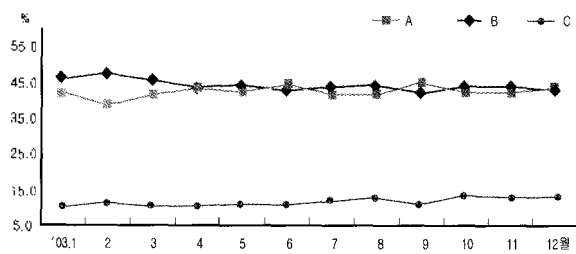
소

1. 한우 등급별 출현율

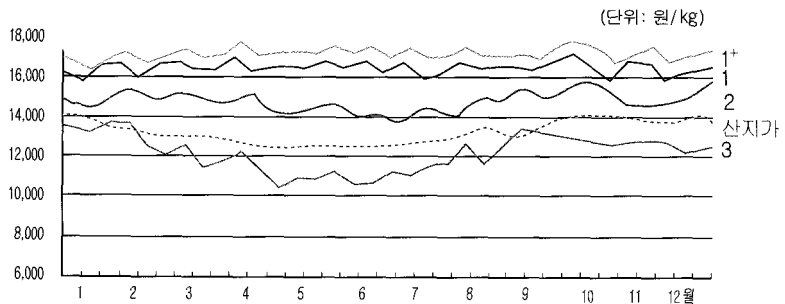
육질등급



육량등급



2. 한우 등급별 경락가격(농협서울공판장)



등급	'03.1월	2월	3월	4월	5월	6월	7월	8월	9월	10월	11월	12월
1+	17,118	17,298	17,524	17,605	17,432	17,325	17,365	17,345	17,565	16,826	16,835	16,661
1	16,508	16,493	16,582	16,711	16,534	16,216	16,700	16,725	16,823	16,455	16,231	16,262
2	15,373	15,003	14,863	14,739	14,048	14,433	15,141	15,589	15,741	15,263	15,262	14,984
3	12,548	11,667	11,085	10,831	10,678	11,182	12,146	12,946	12,637	12,640	12,727	13,438
평균	15,065	14,085	13,660	13,488	13,515	13,860	14,772	14,989	14,845	14,792	14,498	15,242
산지가	13,311	12,702	12,365	12,114	12,130	12,261	13,157	13,157	13,809	13,863	14,779	13,512

주) 1. 등급가격: 육량 B등급을 기준으로한 경락가격임
 2. 산지가: 생체 500kg 수소를 평균 지육율(59.8%)로 환산한 kg당 가격임

■ 12월중 소 등급판정두수는 52,490두로 전월보다 20.8% 증가, 전분기('03.9월)보다 7.4%감소하였다. 이중 한우는 30,764두(58.6%), 젓소 21,243두(40.5%), 육우·교잡우 165두(0.3%)이었다. 한우중 육질1등급 이상은 33.3%로 전월대비 1.6%포인트 감소, 전분기('03.9월)보다 2.2%포인트가 증가하였다(전월대비 2등급은 0.9%포인트, 3등급은 0.8%포인트 증가). 육량 A등급은 43.3%로 전월보다 0.4%포인트 증가, 전분기('03.9월)보다 2.2%포인트 감소한 것으로 나타났다(전월대비 B등급0.7%포인트 감소, C등급은 0.3%포인트 증가).

■ 젓소는 전월보다 3,855두(22.2%)가 증가하였고 등급별 출현율은 1등급이상 3.8%, 2등급 16.6%, 3등급 55.9%이었다.

■ 한우 수소의 거세율은 30.8%로 전월보다 2.9%포인트 증가하였다. 거세우중 1등급이상 출현율은 56.6%이었고, 한우중 암소의 출현율은 37.7%로 전월보다 20.6%포인트 감소하였다.

■ 농협서울축산물공판장의 한우 평균경락가격은 kg당 14,855원으로 전월보다 357원, 전분기('03.9월)보다 10원이 상승하였고, 등급별로는 전월대비 1등급 695원, 1등급 944원, 2등급 549원이 각각 상승하였으나, 3등급은 208원이 하락하였다.



3. 도매시장별 한우 경락가격

(단위: 원/kg)

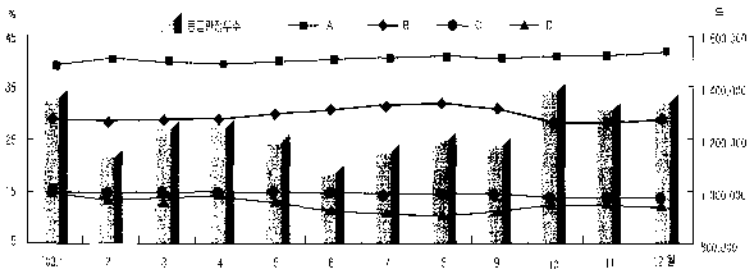
도매 시장	성 별	평균	A				B				C				등외
			1*	1	2	3	1*	1	2	3	1*	1	2	3	
농협서울 (서울)	암	14,146	18,907	18,444	16,018	12,410	18,461	17,282	15,358	12,530	16,998	15,100	13,747	10,067	6,148
	수	12,905	17,490*	17,864	16,014	12,527	16,903*	17,085	15,235	12,148	-	-	14,118	10,415	5,437
	거세	16,233	18,267	17,679	16,379	13,229	17,558	17,050	15,627	12,944	16,572	15,844	14,694	11,725	7,040
동원산업 (부산)	암	16,132	-	-	17,640	14,613	20,055	18,793	16,912	14,619	18,300	15,967	13,495	12,674	8,532
	수	12,847	-	-	14,850	12,824	-	-	-	13,317	-	-	-	-	9,500
	거세	15,584	-	-	-	-	-	17,473	16,000	9,500	-	-	-	-	-
무경축공 (김해)	암	16,095	19,140	18,108	16,859	14,785	19,526	17,964	16,316	13,593	18,011	16,341	14,173	12,635	9,779
	수	12,171	-	-	-	12,803	-	-	-	12,952	-	-	-	-	10,237
	거세	15,910	-	-	-	-	18,167	-	15,590	-	-	-	-	-	9,460
신흥산업 (대구)	암	-	-	-	-	-	-	-	-	-	-	-	-	-	-
	수	14,737	-	17,575	16,457	14,338	-	18,350	15,533	13,421	-	-	15,700	-	-
	거세	-	-	-	-	-	-	-	-	-	-	-	-	-	-
협신식품 (경기)	암	11,968	-	-	-	12,599	17,899	-	15,200	-	-	13,930	10,900	-	6,623
	수	12,965	-	-	15,553	12,519	-	16,120	15,299	12,202	-	-	-	9,990	-
	거세	13,496	-	-	-	-	16,899	-	-	9,300	-	14,290	-	-	-
농협부천 (경기)	암	11,831	-	-	-	13,975	-	15,200	15,039	12,224	15,754	12,350	13,563	10,773	5,526
	수	12,863	-	17,088	15,785	12,349	16,550	-	14,849	11,454	-	-	13,088	9,349	-
	거세	16,022	19,314	17,404	16,353	13,899	17,731	16,664	15,409	12,550	15,799	16,109	14,813	10,521	7,000
농협고령 (고령)	암	-	-	-	-	-	-	-	-	-	-	-	-	-	-
	수	14,152	-	17,231	16,185	13,775	-	16,736	15,541	13,576	16,010*	16,176	14,368	12,240	10,320
	거세	16,224	18,432	17,648	16,480	13,969	18,238	17,462	16,006	13,467	16,762	15,968	14,263	12,599	-
김해축공 (김해)	암	17,075	19,610	18,024	16,459	14,236	19,957	18,069	16,570	14,071	18,512	16,441	14,562	12,001	8,259
	수	13,019	-	-	15,160	12,854	-	15,500	13,913	12,749	14,690	-	-	10,690	-
	거세	16,768	17,943	17,436	15,748	13,515	18,282	17,334	16,040	13,955	16,713	15,007	13,585	15,120*	7,900
제주축공 (제주)	암	2,000	-	-	-	-	-	-	-	-	-	-	-	-	2,000
	수	-	-	-	-	-	-	-	-	-	-	-	-	-	-
	거세	-	-	-	-	-	-	-	-	-	-	-	-	-	-

주) 1. 평균경락가격은 산술평균치임
 2. 신흥산업, 농협고령은 부산물(머리, 족, 꼬리)이 포함된 가격임
 3. * 표시가 된 것은 1~2두 출현으로 등급 가격이 일치하지 않은 것임

돼지

1. 등급별 출현율

■ 12월중 돼지 등급판정두수는 1,354,910두로 전월대비 3.2%, 전분기('03.9월)보다 12.1% 증가하였다. 이중 A등급 41.7%, B등급 26.3%로 전분기('03.9월)보다 A등급은 1.1%포인트 증가, B등급은 1.5%포인트가 감소한 것으로 나타났다(전월대비 A등급 0.7%포인트, B등급 0.5%포인트 증가).

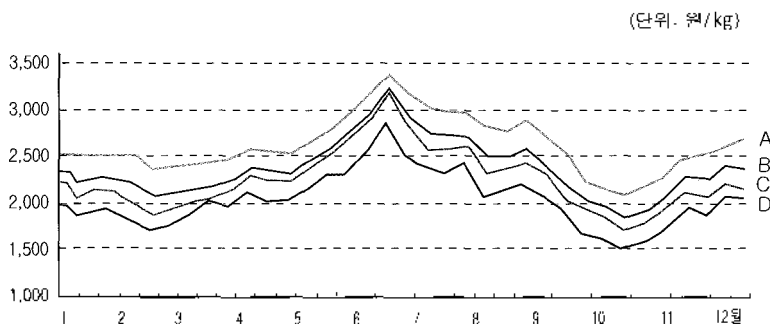


■ 농협서울축산물공판장의 암태지 kg당 평균경락가격은 2,232원으로 전월보다 141원, 전분기('03.9월)보다 276원이 상승하였다.

■ 할복지외 등급별 경락가격은 전월대비 A등급 232원, B등급 87원, C등급 204원, D등급 216원이 각각 올랐다(전분기보다 A등급 293원, B등급 430원, C등급 460원, D등급은 450원 상승).

■ 한편, 커세돼지의 평균가격은 2,424원으로 전월보다 222원, 전분기('03.9월)보다 463원 상승하였다. 등급별 가격은 전월대비 A등급 175원, B등급 175원, C등급 240원, D등급 320원이 각각 오른 것으로 나타났다(전분기보다 A등급 449원, B등급 482원, C등급 478원, D등급 485원 상승).

2. 등급별 경락가격(농협서울공판장, 암태지 기준)



등급	'03.1월	2월	3월	4월	5월	6월	7월	8월	9월	10월	11월	12월
A	2,564	2,433	2,546	2,632	3,027	3,241	2,961	2,843	2,371	2,225	2,532	2,764
B	2,297	2,163	2,312	2,437	2,830	3,002	2,678	2,540	2,180	1,987	2,351	2,538
C	2,108	1,975	2,190	2,319	2,727	2,889	2,625	2,404	1,969	1,843	2,225	2,429
D	1,931	1,842	2,034	2,122	2,450	2,646	2,303	2,206	1,790	1,648	2,024	2,240
E	1,018	1,023	1,026	1,105	1,016	999	1,006	947	898	895	981	911
평균	2,123	2,017	2,123	2,223	2,496	2,662	2,394	2,338	1,956	1,807	2,091	2,232

3. 도매시장별 경락가격

(단위: 원/kg)

도매시장	성 별	평 균	A	B	C	D
농협서울 (서울)	암	2,232	2,764	2,538	2,429	2,240
	수	1,363	-	-	1,927	1,541
	거세	2,424	2,544	2,448	2,334	2,180
동원산업 (부산)	암	2,302	2,749	2,629	2,445	2,132
	수	1,242	-	-	2,132	1,756
	거세	2,399	2,516	2,469	2,297	2,080
부경축공 (김해)	암	1,895	2,651	2,464	2,246	1,926
	수	808	-	-	1,927	1,475
	거세	2,363	2,455	2,378	2,184	1,951
신흥산업 (대구)	암	2,318	2,498	2,367	2,227	2,093
	수	1,765	-	-	1,934	1,755
	거세	2,128	2,298	2,214	2,088	1,948
삼성식품 (인천)	암	2,499	2,766	2,635	2,522	2,452
	수	1,383	-	-	1,930	1,574
	거세	2,378	2,511	2,439	2,343	2,195
삼호축산 (광주)	암	2,200	2,522	2,438	2,305	2,031
	수	1,071	-	-	1,451	1,228
	거세	2,260	2,370	2,322	2,213	1,985
대양식품 (대전)	암	2,789	2,889	2,781	2,670	2,602
	수	-	-	-	-	-
	거세	1,066	-	1,066	-	-
농협부천 (경기)	암	2,321	2,773	2,594	2,441	2,242
	수	1,168	-	-	1,668	1,356
	거세	2,322	2,474	2,360	2,273	2,003
농협고령 (고령)	암	2,301	2,474	2,376	2,218	1,975
	수	1,745	-	-	1,836	1,779
	거세	2,177	2,327	2,266	2,098	1,899
김해축공 (김해)	암	2,215	2,690	2,431	2,286	2,015
	수	972	-	-	1,596	1,353
	거세	2,340	2,436	2,359	2,223	2,024
제주축공 (제주)	암	2,339	2,443	2,368	2,159	1,866
	수	1,592	-	-	1,772	1,523
	거세	2,135	2,336	2,217	1,918	1,613

주) 1. 평균경락가격은 산술평균치임 2. 돼지 경락가격은 박피도제 기준임 3. 신흥산업 삼호축산, 농협고령 제주축공은 당박도제 경락가격임

계란

품질 중량별 등급판정 내역

(단위: 개)

구분	1*등급	1등급	2등급	3등급	계
왕란	2,700	5,400	-	-	8,100
특별란	4,469,585	539,768	-	-	5,009,353
대란	805,284	148,612	-	-	953,896
중소란	-	-	-	-	-
계	5,277,569	693,780	-	-	5,971,349
(비율%)	(88.4)	(11.6)	(0.0)	(0.0)	(100)

* 계란등급판정은 집하장에서 자체 선별하여 신청한 계란의 등급판정결과 임

돼지 냉도체 (육질) 등급판정

등급판정 현황

(단위: 두)

구분	1*등급		1등급 수	2등급		두수	PSE 비율	
	암	거세		암	수			
03.1월	2,357	2,729	6	196	3	250	5,541	8.1
2월	2,163	3,333	10	242	1	357	6,106	9.8
3월	2,197	3,305	7	247	1	404	6,161	10.6
4월	3,039	5,905	62	624	7	742	10,979	12.5
5월	3,593	6,823	53	668	6	990	12,133	13.7
6월	2,656	3,885	27	536	6	631	7,740	15.2
7월	4,314	4,917	59	759	6	731	10,786	13.9
8월	4,281	5,104	62	709	6	741	10,903	13.4
9월	3,398	4,158	29	423	4	478	8,490	10.7
10월	4,189	5,297	44	635	3	708	10,873	12.4
11월	3,521	3,981	44	489	1	512	8,561	11.8
12월	3,858	4,487	43	481	7	537	9,413	10.9
계	40,165	53,924	446	6,009	54	7,081	107,676	12.2

* 냉도체 (육질)등급판정 작업장 : 10개 작업장

돼지 기계등급판정

등급판정 현황

(단위: 두, %)

구분	판정두수(A)	기계판정두수(B)	(B/A)
03.1월	9,540	575	6.0
2월	65,131	16,055	24.7
3월	48,790	14,291	29.3
4월	93,353	28,068	12.4
5월	90,412	32,206	35.6
6월	77,673	29,269	37.7
7월	96,523	42,844	44.4
8월	78,983	35,116	53.2
9월	95,080	46,506	48.9
10월	117,586	59,177	50.3
11월	106,539	48,719	45.7
12월	105,643	50,375	47.7
누계	985,253	403,210	40.9

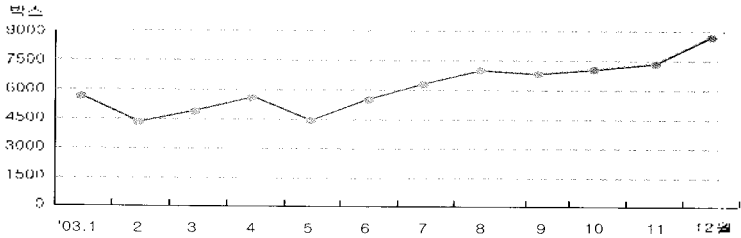
* 작업장 출하농가별 정육률 성적을 분석하여 제공 중

■ 12월중 10개 집하장의 계란
판정량은 5,971천개로, 전월 대비
4.7% 증가하였고, 등급별로는 1*등급 88.4%, 1등급 11.6%, 2등급 0.0%, 3등급 0.0%로
중량 규격별로는 특란, 대란, 중란
순으로 출현율이 높게 나타났다.

■ 12월 육질등급 판정두수는
9,413두로 전월대비 10.1%(862두)
증가하였고, 등급별로는 1*등급
88.7%, 1등급 0.5%이고,
물돼지(PSE육)인 2등급은 10.9%로
전월보다 0.9%포인트 감소하였다.

식고기 부분육 등급표시 및 경매

1. 월별 현황



12월중 식고기부분육 등급표시 확인 물량중 경매물량은 일평균 17두분(9,487박스/월)으로 상장물량의 67.3%를 차지하였고 전월보다 35.0%(2,458박스) 증가하였다.

2. 12월중 경매 현황

(단위 : 박스 / 20kg)

구분	상				낙찰			
	한우	육우	계	일평균	한우	육우	계	일평균
계	8,976	5,181	1,107	27	6,301	3,186	9,487	17
협신식품	6,580	3,318	9,898	19	4,801	2,111	6,912	13
농협서울	1,111	898	2,009	4	686	476	1,162	2
삼성식품	672	411	1,113	2	490	275	765	1
대양식품	593	524	1,117	2	374	324	648	1

3. 부위별 경락 가격

(단위 : 원 / kg)

구분	등급	등급	안심	등심	재갈	양지	토시살/재비리등	
협신 식품	한우	1	32,513	31,068	36,460	26,317	56,410	
		2	31,275	27,309	34,943	25,780	54,005	
		3	26,647	33,737	27,089	23,890	46,992	
		평균	29,606	29,218	17,076	19,423	29,520	
		육우	1	23,406	36,927	23,966	21,926	39,746
	농협 서울	한우	1	22,758	35,981	23,137	16,727	42,444
			2	20,390	27,895	19,989	15,252	36,615
			3	20,143	29,605	17,783	14,682	30,817
			평균	18,137	15,483	14,899	9,925	20,763
			육우	1	23,332	24,583	19,340	14,739
삼성 식품	한우	1	35,970	50,238	41,660	28,062	50,718	
		2	35,211	48,512	41,439	28,531	49,946	
		3	25,060	-	30,380	24,271	38,990	
		평균	20,572	24,085	20,792	22,200	29,323	
		육우	1	27,325	34,595	28,910	24,260	38,323
	대양 식품	한우	1	28,327	-	28,790	22,845	46,425
			2	22,330	28,860	23,220	18,892	39,115
			3	20,397	22,683	18,267	17,322	36,481
			평균	21,349	22,975	21,156	17,779	37,413
			육우	1	37,000	52,595	-	28,661
대양 식품	한우	1	34,500	48,050	39,990	25,114	48,875	
		2	32,867	43,146	34,400	27,402	45,044	
		3	21,260	26,060	18,916	20,328	29,265	
		평균	27,513	37,438	22,235	23,665	36,011	
		육우	1	20,107	21,544	17,492	14,839	32,736
	대양 식품	한우	2	20,107	21,544	17,492	14,839	32,736
			3	35,333	50,800	44,929	28,082	-
			1	35,300	48,125	43,900	27,308	48,500
			2	-	-	-	25,917	-
			3	18,875	23,000	18,250	19,427	28,500
대양 식품	한우	평균	27,438	44,773	39,400	25,024	38,500	
		2	19,677	21,753	18,627	15,617	35,700	
		3	19,677	21,753	18,627	15,617	35,700	