

사료값 상승에 따른 양돈산업 전망과 양돈농가 대응전략

근년의 중국의 급속한 산업발달에 기인한 국제 해상운임의 폭등과 유래없는 세계곡물 재고량 감소 및 광우병 파동에 따른 전반적인 곡물가의 양등은 사료원료의 80% 이상을 수입원료에 의존하고 있는 우리나라 축산업과 사료산업에 치명적으로 다가서고 있다.

양돈업의 경우 장기간의 저돈가로 경영사정이 악화되어 지불능력이 부족하고, 각종 악성질병으로 생산 잠재력이 떨어져 경영은 더욱 악화일로에 있다.

다행히 금년 들어 돈열 백신접종 부작용과 각종 유사산증, PMWS, PED 등으로 출하두수는 줄어들고, 광우병 및 조류 독감에 기인한 돈육 대체소비에 기인한 유래없는 고돈가 시기를 맞고 있으나, 사료가격의 양등에 따른 막대한 생산비 인상 요인을 안고 있는 만큼, 이에 대한 구체적인 대응전략이 필요하다.



김형린 대표
맥스피드

1. 치솟는 곡물가에 한숨만...

다음 <표 1>에서 보는 바와 같이 미농무성이 발표한 '03/'04년도 세계 곡물 수급동향 자료를 보면, 전체적으로 사료곡물의 재고량이 현저하게 감소됨을 알 수 있다.

양돈사료 원료의 약 45~50%를 점하는 옥수수의 경우, 미국이 역대 최고의 생산량을 기록할 것으로 예상됨에도 불구하고 세계 제2위의 수출국인 중국의 작년도 건조한 기상에 의한 6%의 감산으로 인한 53%의 재고량 감소와 산업발전에 기인한 소비 증가로 옥수수 수입대



〈표 1〉 '03/'04년도 세계 곡물수급 동향(USDA, 04/3/16)

구 분		생 산 량		국내소비량		수 출 량		재 고 량		재고율
		전년비	점유비	전년비	점유비	전년비	점유비	전년비	점유비	
사료곡물	세 계	1.8%		3.3%		- 2.1%		- 30.5%		9.8%
	미 산	12.5%	31%	4.1%	56%	23.7%	56%	- 11.2%	27%	9.8%
옥 수 수	세 계	1.3%		2.8%		- 1.6%		- 34.1%		9.4%
	미 산	12.3%	42%	4.7%	66%	25.6%	66%	- 17.1%	34%	8.7%
대 두	세 계	1.1%		6.0%		4.5%		- 8.6%		13.4%
	미 산	- 12.1%	33%	- 8.6%	37%	- 14.8%	37%	- 29.7%	9.5%	5.1%
대 두 박	세 계	6.0%		4.9%		10.2%		- 1.4%		1.9%
	미 산	- 8.7%	23%	- 3.8%	8%	- 29.3%	8%	- 10.0%	5%	0.6%
소 맥	미 산	- 3.3%		- 2.0%		- 2.5%		- 24.9%		18.1%

〈표 2〉 세계 곡물가격 동향

C&F(근월도) US\$/톤	2002년		2003년		2004년		비 고
	평균	3월	평균	3월	2월	3월/11일	
* 양허관계 추천품목							
옥수수(미산)	120	104	141	132	200	203	상승세
옥수수(중국)	108	103	122	113	174	179	수출 중단세
옥수수(동남아)	-	-	-	-	-	168~178	조류독감/잉여수출
대두(미산)	220	197	281	251	405	435	
타피오카(태국)			79	77	101	-	
* 기자유화 품목							
사료용 소맥(중국)	-	-	-	-	185	190	사용 최소화
사료용 소맥(EU)	108	105	113	108	-	-	
소맥피(동남아)	94	96	97	95	125	125	
루핀시드(호주)	154	150	178	176	201	213	상승세
대두박(미산)	222	214	262	231	368	398	
대두박(중국)	-	-	-	-	321	321	
대두박(Bz산)	195	184	220	210	-	-	수입중단 - 고선임
대두박(인도)	200	190	246	-	321	321	상승세, 사용증가세
채종박(인도)	126	132	123	114	167	162	상승세
면실박(중국)	122	118	153	140	198	-	수출 중단세
(환율)							
전신한매도율	1,264	135	1,185	1,245	1,179	1,181	

국으로의 대변환이 예상되어 세계 옥수수의 재고량은 전년 대비 무려 30.5%나 감소할 전망이다.

실제로 중국의 '03/'04년도 옥수수 수출예상량은 약 400만톤으로 전년의 1,524만톤 대비 74%나 감소할 전망이어서

금년에는 올 봄부터 수출계약을 전면 중단함과 아울러 미국으로부터 약 40만톤을, 내년에는 100만톤, 내후년에는 무려 300만톤을 수입할 것으로 전망된다.

또한 〈표 2〉에서 보듯이, 미산옥수수는 해상운임의 2배 이상의 폭등과 대두 및 대두박의 가격 급등과 연동한 가격 상승세를 지속하고 있으며, 상대적으로 저가의 태국과 인도네시아산 옥수수(동남아의 조류독감에 의한 옥수수 수요 감소로 발생한 잉여량)가 3~5월에 걸쳐 약 35만톤이 수입될 예정이나 향후 품질문제(곰팡이 오염)에 있어 매우 불안한 실정이다.

대두는 세계적인 생산국인 미국과 남미의 기후 악화로 인한 생산량 감소와 해상운임의 상승, 광우병으로 인한 세계적인 수요 증가로 인하여

〈표 3〉 2004년 월별 사료가격 및 지육경락가 예상

년 월	0312	0401	0402	0403	0404	0405	0406	0407	0408	0409	0410	0411	0412	년간
사료단가	310	320	344	359	378	378	408	408	408	408	418	418	418	388.8
인 상(원/kg)		10	24	15	19		30	0	10		10			118
지육가(서울)	2,497	2,818	3,235	3,358	3,300	3,500	3,700	3,100	2,900	2,600	2,400	2,400	2,500	2,984

역시 가격이 급상승하고 있다. 따라서 브라질산 대두박은 3월을 기점으로 전량 인도산 대두박으로 대체된 실정이며, 대두박과 채종박 등 식물성 박류의 가격 급등이 이어지고 있어 라이신 등 아미노산의 가격 인상을 견인하고 있다.

한편 소맥은 이미 가격 경쟁력을 상실하여 수입이 거의 중단된 상태이다.

결론적으로 세계적인 곡물 재고의 감소와 경제 호황, 그리고 해상운송 수요 증가에 기인한 높은 선임을 고려할 때, 설령 올 가을 신곡의 작황을 고려하더라도 향후 2년간

은 고곡물가의 기초가 꺾일 전망은 보이지 않는다.

2. 그나저나 사료가격은 얼마나 오를까?

〈표 3〉은 필자가 양돈사료 평균 kg당 가격의 인상시기와 폭, 그리고 월별 예상 지육경락가를 정리한 것인데 금년에는 최소 4회에 걸쳐 톤당 118,000원의 가격이 인상(38%)될 것으로 전망된다.

따라서 금년도 누적평균 톤당 양돈사료 실질 인상폭은 78,800원으로 2003년 12월 대비 25.4%나 증가할 것으로 보여 결국 두당사료비 부담은

무려 25,000원이나 늘어날 것이다.

3. 금년도 양돈사업성은 어떨까?

〈표 3〉에서와 같이 금년도 평균 kg당 지육경락가를 3,000원으로 예상할 때 모든 200두 규모 농장의 수익성을 〈표 4〉와 같이 모델링을 해 보았다. 여기서 규격돈 평균 출하생체중을 108kg로, 시설투자비를 7억원, 인건비를 2인 기준 년간 8,700만원으로 가정하였다(고용주 연봉 6,000만원, 고용인 2,700만원).

전국의 평균 모돈당 연간

사료가격의 앙등에 따른 막대한 생산비 인상 요인을 안고 있는 만큼 구체적인 대응전략이 필요하다. 질병과의 싸움에서 이겨서 폐사율을 줄여 총출하중량(매출액)을 극대화 하자.

또한 고생산성의 고품질 돈육 생산체계의 핵심인 개량 후보돈 육성과 최적 산차관리를 해야 하며, 내 농장 실정에 가장 알맞은 최적 사양 프로그램을 정립하여 사료비를 낮추는 노력을 해야 한다. 아울러 경영주를 포함한 인적자원을 오로지 생산성에 집중시켜야 하며, 사료를 비롯한 전 구매물품의 현금 매입을 추구함과 동시에 적기에 투자를 해야 한다.



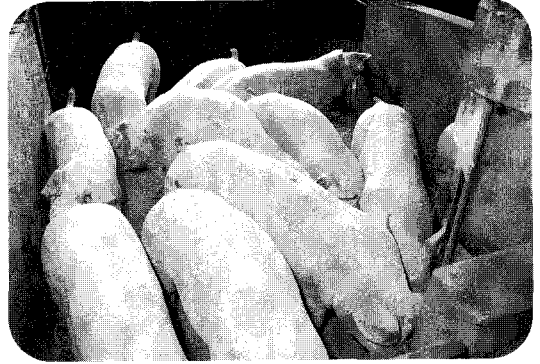
출하두수를 17두로 가정할 때, 지육 kg당 생산비는 2,930원으로 출하 1두당 사료비는 143,000원으로 두당 수익은 4,900원이었으나 생산성이 증가함에 따라서 두당 40,000원 이상의 수익도 거둘 수 있음을 보여주고 있다.

4. 내 농장의 대응전략을 짜자.

첫째, 우선 질병과의 싸움에

서 이겨서 폐사율을 줄여 총출하중량(매출액)을 극대화 하자. 특히 요즘 들어 양돈장에 피해를 가장 많이 입히는 PMWS, PRDC, 설사병(PED/살모넬라/회장염) 등을 극복해야 한다.

둘째, 고생산성의 고품질



● 전국의 평균 모돈당 연간출하두수를 17두로 가정할 때, 지육 kg당 생산비는 2,930원으로 출하 1두당 사료비는 143,000원으로 두당 수익은 4,900원이었으나 생산성이 증가함에 따라서 두당 40,000원 이상의 수익도 거둘 수 있다.

돈육 생산체계의 핵심인 개량 후보돈 육성과 최적 산차관리를 해야 하며,

셋째, 내 농장 실정에 가장 알맞은 최적 사양 프로그램을 정립하여 사료비를 낮추는 노력을 해야 한다.

특히 젓먹이용(갓난돼지) 사료 및 비육용(육성돈) 사료의 급여시기를 잘 조정함이 중요하다.

넷째, 경영주를 포함한 인적자원을 오로지 생산성에 집중시켜야 한다. 특히 수태율, 사료허실, 질병의 예방 및 컨트롤, 각종 기록 및 분석(특히 사료효율) 등...

마지막으로 사료를 비롯한 전 구매물품의 현금 매입을 추구함과 동시에 적기에 투자를 해야 한다. **양돈**



〈표 4〉 2004년 양돈장 생산성별 수익 모델(모돈 200두)

구 분	전 국	A	B	C	D
모돈당연간출하두수	17.0	18.0	20.0	22.0	24.0
월평균출하두수	283	300	333	367	400
1) 두당사료비	143,000	141,000	135,000	128,000	127,000
<비육사료/두>	117,000	118,775	114,388	110,000	110,000
<번식사료/두>	26,075	22,574	20,317	18,470	16,931
2) 인건비/두	25,600	24,200	21,800	19,800	18,100
3) 약품대/두	8,800	8,300	7,500	6,800	6,300
4) 수광폐기	9,200	8,700	7,800	7,100	6,500
5)기타+감가	24,100	22,800	20,500	18,600	17,100
생산비/두	210,700	205,000	192,600	180,300	175,000
생체 kg당	1,950	1,900	1,780	1,670	1,620
지육 kg당	2,930	2,850	2,680	2,510	2,440
총년매출(천)	733,000	776,000	862,000	948,000	1,034,000
년간수익(천)	16,600	38,000	91,600	154,700	194,000
두당 수익	4,900	10,600	22,900	35,200	40,400
시 세	1,197	1,995	219,450	3,000	66.5%
	근	원/kg	두	경락가	실정산지육율
월사료비(천)	39,208	42,405	44,901	47,106	50,772
총 사료효율	3.49	3.40	3.22	3.05	3.01

1) 고정비 비율	44%	42%	41%	39%	37%
2) 고정비/월	257	236	214	193	178
3) 고정비/모돈	1,593	1,552	1,564	1,547	1,560
4) 손익분기두수	15.5	15.4	14.9	14.1	14.3