

# 미래의 입원실(시리즈 2)

글 · 캐스린 방 |  
재미 건축가

6세기의 그리스의 철학자 Heraclitus는 “변화를 이겨내는 것은 없다”라고 말하면서 의료영역에 대해 언급했다. 즉, 의료기술의 향상과 함께 진료방법이 빠르게 진보한다는 것이다. 의료전달의 사업적인 측면에서도 다양한 변화를 볼 수 있다. 이러한 꾸준한 변화는 병원의 입원실에서 확연히 드러난다: 융통적인 내부 디자인은 질적인 의료와 효과적인 비용에 필수적이기 때문이다.

## 앞으로의 방향

미래의 입원실에는 어떤 것이 적용될 것인가?

입원실은 병원의 주요한 요소가 된다. 최적의 입원실 디자인은 앞으로의 환자들의 특성, 자원의 한계, 비용의 증가 그리고 기술을 포함하는 입원실의 특징에 영향을 끼치는 의료계의 경향을 고려해야 한다.

앞으로의 30~40년간의 환자들은 의료를 가장 많이 필요로 할 것이며 많은 경우 여러 개의 문제를 가지게 될 것이다. 그들은 시술을 선택하고 의료의 높은 수준을 기대할 것이다. 세면기와 작업대와 같은 효율성을 높이는 방의 기능성은 시간을 절약하고 따라서 인건비를 감소시킬 것이다. 또한, 가족들은 의료제공의 중요한

역 : 김경혜, 한국병원경영연구원

부분을 차지하게 될 것이고 따라서 입원실에는 이들을 위한 공간이 마련되어야 한다.

## 준비

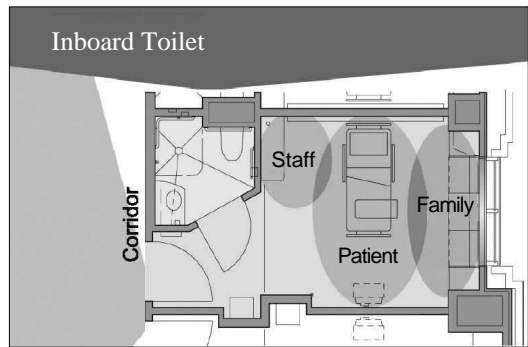
입원실 디자인의 융통성은 의료의 이상적인 목적이 되어왔다. 적절히 행해진다면, 내구력 있고 환경친화적인 디자인을 미래의 의료 경영자들은 비용억제와 계속적인 의료의 질적 향상을 위해 받아들일 것이다.

비용 절감과 함께, 입원실은 병원의 요구에 따라 적합할 수 있도록 보편적이어야 한다. 30년간 입원실은 급성병실, 소아병실 혹은 중환자실의 부분이 되어 왔다. 심지어, 입원실은 처치실 혹은 기타용도로 사용되기도 한다. 중요한 것은 입원실을 융통성있게 활용하여 기존의 비용을 최소화할 수 있다는 것이다. 또한, "Green" 건축기술을 사용하는 것은 장기적인 관점에서 환경보존과 비용효과적인 시설을 위해서 중요하게 될 것이다.

오늘날 10년 전에 존재하지 않았던 의료기술을 고려해 볼 때, 미래에 적용할 수 있는 입원실을 만드는 것이 얼마나 중요한지 쉽게 이해할 수 있다. 병원 건축은 앞으로 어떠한 것이 될 지 모르는 상황에서 잘 적용할 수 있도록 하는 것이 필요하다. 예를 들어, 병원건축의 구조적, 진료적 그리고 전기의 하부구조는 새로운 의료기구를 지원해야 한다.

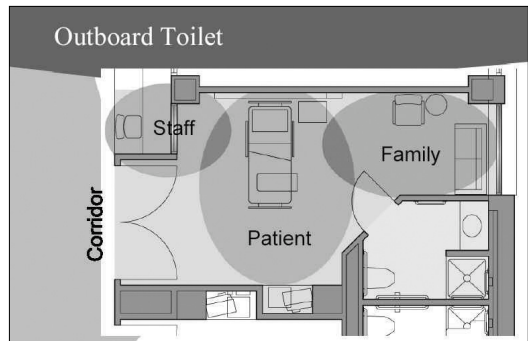
## 미래의 최적의 입원실

이러한 모든 요소를 염두에 두고, 입원실 사이에 화장실을 둔 입원실 디자인을 결정하기 위해서 2개의 입원실 디자인 안이 있다.



Inboard 화장실(그림A)

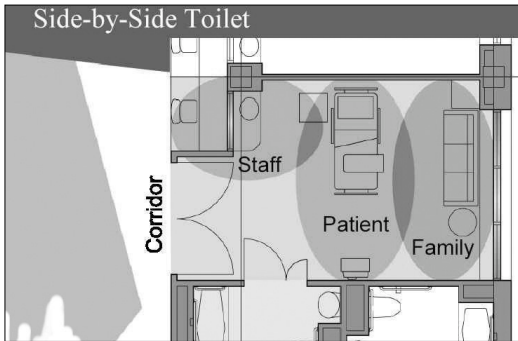
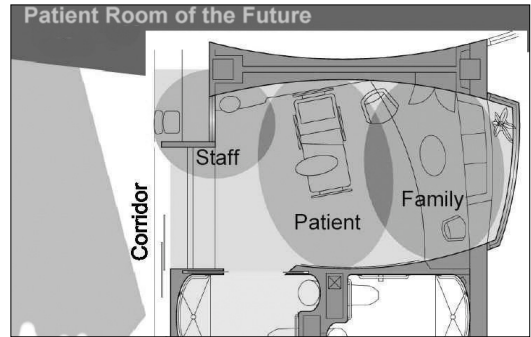
화장실은 병실 입구에 위치해 있으며, 자연채광과 환자가족들을 위해 보다 많은 공간을 제공하게 된다.



Outboard 화장실(그림B)

화장실은 병실 입구의 반대편에 위치해 있으며, 의료제공자들이 환자를 볼 수 있는 시야를 보다 많이 확보할 수 있다.

2개의 화장실은 다 장점이 있는 반면에, side-by-side 화장실은 앞의 2개의 화장실의 장점을 다 살린 것이다(그림C).



외부문과 가족을 위한 공간을 확보하면서, 의료인들의 보다 나은 환자 진료를 위한 시각을 제공하게 된다. 병동의 리모델링을 최소화시킬 수 있을 정도로 융통적이다. 단지 내부구조만이 바뀔 뿐이다. 배수구가 재배치될 필요는 없다.

미래의 최적의 입원실은 side-by-side 화장실을 새로운 형태로 변화시킨 것이다(그림 D, E, F).



- 이 새로운 디자인은 3개의 구별된 영역을 가진다: 의료제공자, 환자 그리고 환자 가족.
- 의료제공자를 위한 영역은 전자차트를 작성할 수 있고 병실을 보기 위한 병실 밖의 공간을 포

함한다. 간호사는 이 공간에서 몇 명의 환자를 확인하게 된다. 병실 안에서는 의료제공자들은 세면대, 작업대 그리고 환자의 머리벽 쪽으로 쉽게 갈 수 있다. 천장은 직원과 환자의 안전을

위하여 침대에서 화장실까지 갈 수 있는 운반 시설을 갖추고 있다.

- 침대는 환자영역의 주요 부문이며 가족의 영역과 바깥의 풍경을 볼 수 있도록 위치해야 한다.
- 가족의 영역은 잠자기 위한 간이침상과 가족이 환자를 돌보기 위한 작업대가 제공되어야 한다. 입원실에는 무선 인터넷이 가능하게 된다.

■ 최적의 디자인 기획은 “많은 접촉이 있는 고도의 기술”이다. 가장 최신의 의료기술을 설치하고 있으면서, 내부 디자인은 차분하고, 편안하고 그리고 치유를 도울 수 있어야 한다. 환경은 조용하고 단순해야 한다. 굴곡이 있는 벽과 천장의 형태는 기존의 병원이 가지고 있는 것들이다. 벽, 바닥 그리고 가구의 표면은 감촉이 좋지만 쉽게 청소할 수 있어야 한다. 시각, 소리, 그리고 냄새는 편안해야 한다.

■ 긍정적인 시각과 청각 요소는 입원실의 비디오 화면에서 소개될 수 있다. 침대에서 환자는 스트레스를 감소시키고 회복을 도울 수 있는 졸졸거리는 시냇물의 숲 속의 광경을 이끌어 낼 수 있다. 이것은 자연 경관이 없는 도시에 위치한 병원에게는 중요하다. 이 비디오 화면은 환자가 조절할 수 있고, 집에서 자녀들과 대화를 나눌 수 있으며, 그리고 의사, 간호사 기타

의료제공자들과 의사소통할 수 있다.

- 최적의 디자인의 한가지 단점은 방이 좀 더 커야 한다는 것이다. 전체적으로 side-by-side 화장실을 갖춘 병원은 좀 더 길어야 하지만 폭은 그리 넓지 않아서 평균 비용은 증가하지 않을 것이다. <sup>2004</sup>