

햄릿 공연을 위한 무대의상 디자인 (II) - 패턴 및 실물제작 -

김순구¹⁾ · 황성원²⁾

1) 동서대학교 패션디자인학전공

2) 동서대학교 디지털디자인대학원

Stage Costume Design for Performance Hamlet (II) - The Study on Pattern and Manufactured Product -

Soon-Ku Kim¹⁾ and Seong-Won Hwang²⁾

1) Dept. of Fashion Design, Dongseo University, Busan, Korea

2) Graduate School of Digital Design, Dongseo University, Busan, Korea

Abstract : This research proposes the on-stage costumes for the play Hamlet of Shakespeare performed by Yunheedan Guhri Pae - the Street Theater Troupe. Stage costumes have an important role in displaying the characteristics of each characters to the audience and has big visual effects. However, in order to design the costumes in the object viewpoints of the audience, the survey on the images of the characters who had actually watched the performance was taken place and proposed the costume design according to the results of the survey. Hamlet a: This result was applied to propose a sweater in black color, black leather pants and vest. Hamlet b: This result was applied to propose hooded coat in purple in middle level of brightness and color spectrum and yellow coat. For free image, loose pants in blue and vest in the same color tone were proposed. Gertrude a: This result was applied to use purple (violet) with reddish tone to propose the formation of a dress applying tailored suit. Gertrude b: This result was applied to propose purple gown and the one-piece dress with black laces. Ophelia a: This result was applied to propose feminine white dress and cape in purple color tone. Ophelia b: This result was applied to propose dyed and weaved clothes. Through the surveys as above, the images of each character was driven in adjectives, and using the results driven from the brightness, coloration, and color, color images were proposed. Only one costume cannot make up for the stage costumes and because it exists as an element of stage production, it is true that costumes are limited in some areas. However, that limit can become the motive of the costume. There is a limit, which the designer cannot produce the costumes as he or she had designed but I believe it is the center of the on-stage customers to display the characteristics of the characters according to the given concept. The limit of this research is the fact that because the costumes were designed so they fit the conditions already given, thus it was difficult to regard the process of designing and producing the costume as a project done according to the interaction. And in the future, if it is possible, I wish for the joint research with the people responsible for stage art to take place as a practical stage art. It was possible to produce practical costume since they were produced for actual performance and the production of costumes considering the dance steps, line of flow, and acting, was able to reduce the trial and error on stage. Through this research, I felt that the understanding and smooth interaction on diverse other areas not limited to the costume design should be taken place and believe that this was a research that proposes new research method since there had been only a few previous research regarding the on-stage costumes for actual performances. Therefore, this research had depended on the surveys given to the audiences to endow objectivity, however, I wish this research can contribute to defining effective process and methods for the on-stage costumes with more active researches with diverse methods and in diverse areas. I am sorry that the costume production for all the characters and all the scenes in Hamlet couldn't be done due to many limitations. As the following research assignment, I am planning on designing the costumes for all the scenes.

Key words : stage costume, pattern, manufactured product

1. 서 론

무대의상의 가치는 실제의 무대에서 공연될 때 그 의미를 가

진다고 볼 수 있으며 무대의상에 관한 연구도 텍스트의 고찰에
만 그칠 것이 아니라 공연을 위한 요소로써 다양한 측면에서
연구될 필요성이 있다. 선행의 연구들이 텍스트중심의 복식사
적 고찰위주로 실제공연을 대상으로 한 연구가 부족하여, 본 연
구에서는 이러한 한계를 보완하고자 실제 무대공연을 위한 현
시대성과 관객의 공감성 등을 고려한 의상을 연구하고자 한다.

Corresponding author; Soon-Ku Kim
Tel. +82-51-320-1855, Fax. +82-51-316-2786
E-mail: skkim@hanmail.net

이를 위하여 먼저 발표된 셰익스피어(Sakespeare) 햄릿 공연에 대한 고찰과 공연을 통하여 관객이 느끼는 각 등장인물들의 이미지를 형상화하고자 이미 공연을 관람한 관객을 대상으로 이미지조사를 실시하였다. 또한 2003년 연희단거리패 햄릿 공연의 의상디자인을 위해 연출자와의 인터뷰를 통해 실제 공연을 위한 의상 컨셉을 설정하고 이러한 종합적 반영을 통해 관객이 공연에 공감하여 일치감정을 형성할 수 있는 의상제작을 하였다.

2. 디자인 컨셉트설정을 위한 이론

2.1. 관객을 통한 이미지 분석

본 연구자의 '햄릿 공연을 위한 무대의상 디자인(I)'연구에서 관객을 통해 측정된 주요등장인물의 색채이미지와 전체 이미지는 다음과 같다.

햄릿a는 명도는 꽤 어둡고 채도는 약간 탁하며 색상은 검정(Black)이 가장 많고 보라(Violet), 회색(Grey), 파랑(Blue) 순서였다. 전체 이미지는 불안한, 강한, 거친, 불안정한, 딱딱한, 무거운, 직선적인, 억제된, 복잡한, 답답한, 칙칙한, 특성있는, 남성적인, 차가운, 낯선, 어지러운, 중후한, 몽상적인 이미지로 나타났다.

햄릿b에서는 명도,채도가 중간이며 색상은 보라가 가장 많고 노랑, 파랑 순이었다. 전체 이미지는 남성적인, 자유로운, 특성있는, 몽상적인 이미지로 나타났다.

거투르드a는 명도와 채도는 중간이며 보라와 빨강이 많았다. 전체이미지는 부드러운, 세련된, 화려한, 고상한, 곡선적인, 여성적인, 이미지를 나타냈다.

거투르드 b는 명도는 약간 어두운, 채도는 약간 탁하므로 나타났다, 색상은 보라가 많았고 다음으로 검정이었다. 전체 이미지는 부드러운, 세련된, 화려한, 불안정한, 곡선적인, 어지러운, 불안한 이미지로 나타났다.

오펠리어a는 명도, 채도는 중간이며 색상은 흰색이 가장 많고 보라, 주황, 노랑의 순으로 나타났다. 전체 이미지는 부드러운, 아름다운, 활동적인, 불안정한, 곡선적인, 여성적인, 자유로운, 진실된 이미지를 나타낸다.

오펠리어b는 명도와 채도는 중간이며 색상은 보라가 가장 많고 주황, 흰색, 노랑의 순으로 나타났다. 전체 이미지는 불안한, 요란한, 특성있는, 불안정한, 여성적인 어지러운 몽상적인 이미지로 나타났다.

2.2. 연출자와의 인터뷰를 통한 의상컨셉트 설정

셰익스피어 작품에 있어서 의상은 그 자체로 움직이는 세트의 기능을 지닌다. 셰익스피어의 역사극은 잦은 장면 전환과 공간의 건너뛰기 심하기 때문에 고정화된 무대장치, 사실적인 무대구성으로서는 감당할 수 없다. 그래서 셰익스피어극은 원래 중앙 발코니 무대를 중심으로 그냥 사각 평면의 야외극 구조 속에서 공연되었다. 즉, 극의 전환은 무대의 이동에 의해서가

아니고 배우들의 등·퇴장과 대사에 의해서 상황이 전환되었음을 관객이 느끼게 했던 것이다. 따라서 기본적으로 셰익스피어 연극은 무대세트의 도움 없이도 공연이 가능하다.

연희단거리패의 의상컨셉은 어떤 특정시대나 공간을 주장하지 않는다.

무대의상의 분류로 보면 성격의상(Character Costume)으로 볼 수 있다. 인물의 심리상태와 상황, 인물간의 관계와 구분을 위한 의상이다. 의상의 이미지를 통해 인물의 심리와 분위기를 읽을 수 있으며 상호 작용을 통해 성격(Character)을 강화한다. 엘리자베스시대 셰익스피어극들은 동시대의 의상을 착용하고 진행되었으며, 이것이 당시 관객들에게 친근하고 구체적인 인물 이해에 도움을 주었을 것이다.

이와 맥을 같이하여 본 의상은 현대상에 맞는 감각으로 디자인되도록 색감, 질감 등을 현대적인 감각표현소재이어야 함을 강조한다.

3. 의상제작 의도 및 방법

작품은 실물 사이즈의 6벌로 하였으며 설문조사에서 높은 점수를 받은 형용사 이미지를 기초로 하여 각 장면의 인물에서 느껴지는 이미지를 작품에 반영하였고, 전체적으로 극의 분위기에 어울리도록 통일성을 유지하고자 하였다.

실물의상 6벌을 제작하되 실제 공연에서 배역을 맡은 배우의 신체치수에 맞추어 제작한다. 각각의 형용사 이미지 가운데 높은 경향을 띠는 형용사를 선택하여 반영하며, 특히 동일 인물의 다른 장면의 의상인 경우 설문결과와 차이 즉 변화를 고려하여 디자인한다.

패턴은 남성복의 기본원형은 남윤자·이형숙(1998)의 남성복 연구를 기본으로 전개하였으며, 여성복은 이정순·윤정혜(2000)의 의복패턴설계의 원리를 기본으로 하였다.

4. 의상제작 및 해설

4.1. 햄릿a의 의상

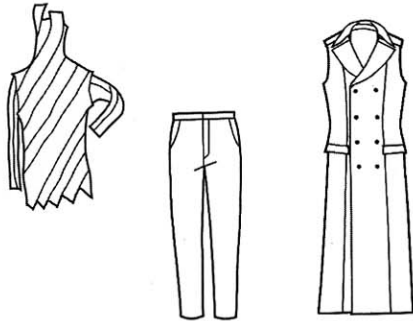
이 의상은 본 공연에서 제일 먼저 착용하는 의상으로 장면은 1막 1장의 장례식, 2장의 대관식 그리고 3장 유령까지 사용하는 의상이다. 2장의 마지막 독백을 하며 베스트를 벗으면 3장에서는 스웨터와 바지만 착용한다.

1막에서 햄릿은 갑작스런 부친의 죽음과 곧 이은 어머니의 재혼에 '어쩔 줄 모르고' 혼란스러워한다. 그는 어머니와 아버지를 동시에 잃은 듯한 고독과 슬픔에 휩싸인 외롭고, 불안한 상태이다. 인정하고 싶지 않은 현실에 적응하지 못하고 숨고 싶어하는 소극적인 모습을 보이므로 어두운 푸른빛을 띤 스웨터는 햄릿의 고독하고 외로운 심리를 나타내고자 하였다.

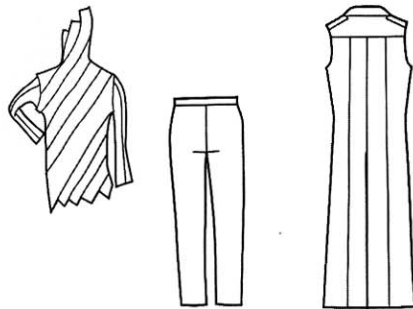
3장에서는 움직임에 불편한 베스트를 벗은 상태로 유령과의 만남이 이루어진다. 유령과 하나의 몸짓으로 춤추는 듯한 동작들에 불편함 없이 움직일 수 있으며 피트된 의상은 유령과 대

비를 이루어 움직임의 선을 더욱 선명히 보여준다.

전체적으로 어둡고 무거운 색상에 바닥까지 오는 길이의 베스트를 통하여 더욱 무거운 이미지를 강조하였다. 턱까지 올라오는 목둘레선과 피트된 의상스타일로 답답함과 외부세계에 대한 강한 불안감을 나타내었고, 이는 동시에 힘든 현실에 갇힌 햄릿을 표현하며 신체에 피트되는 의상은 육신적인 억압 뿐 아니라 심리적인 억압을 나타낸다. 또한 걸웃인 코트의 소매가 떨



<Front>



<Back>

Fig. 1. 햄릿a 의상 도식화.

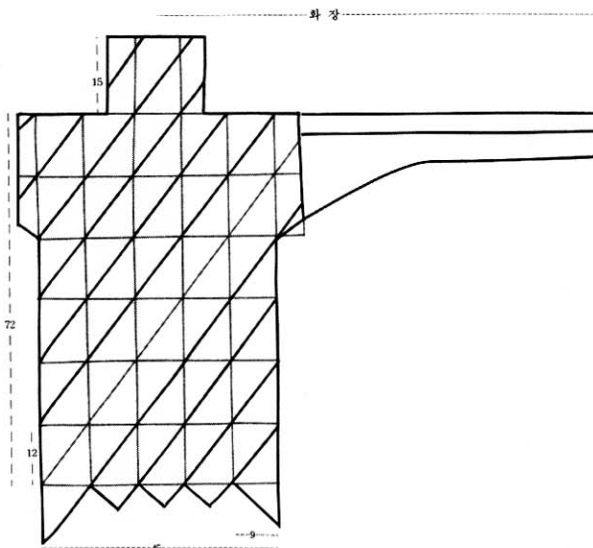


Fig. 2. 햄릿a 스웨터 패턴 1.

어져 나간 듯한 불완전한 형태의 베스트 역시 불안정한 이미지를 강조한다.

반면에 스프레이 작업으로 표면을 거칠게 만든 니트소재, 가죽소재와 부츠, 스웨터 위로 드러나어 맨 허리벨트 등으로 햄릿의 강한 이미지를 외형화하였다. 베스트의 상하로 긴 H라인의 실루엣과 베스트의 수직절개선으로 직선적이고 딱딱한 이미

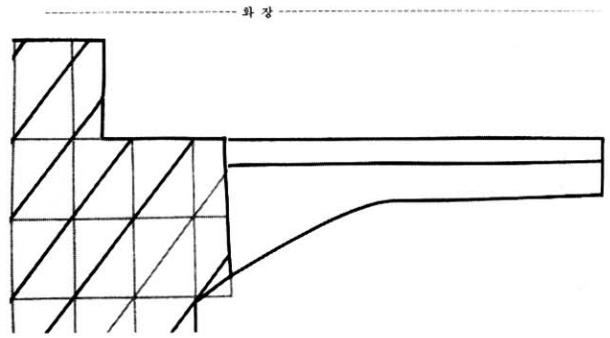


Fig. 3. 햄릿a 스웨터 패턴 2(소매부분).

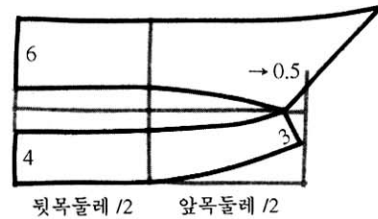


Fig. 4. 햄릿a 베스트 패턴 1(칼라 부분).

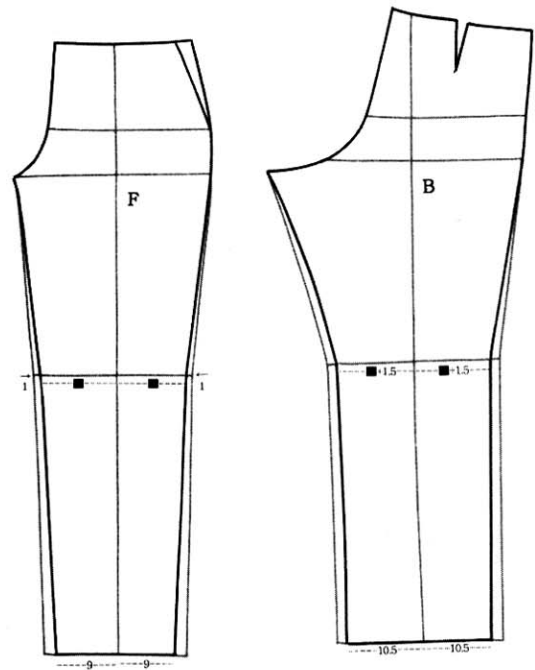


Fig. 5. 햄릿a 바지 패턴.

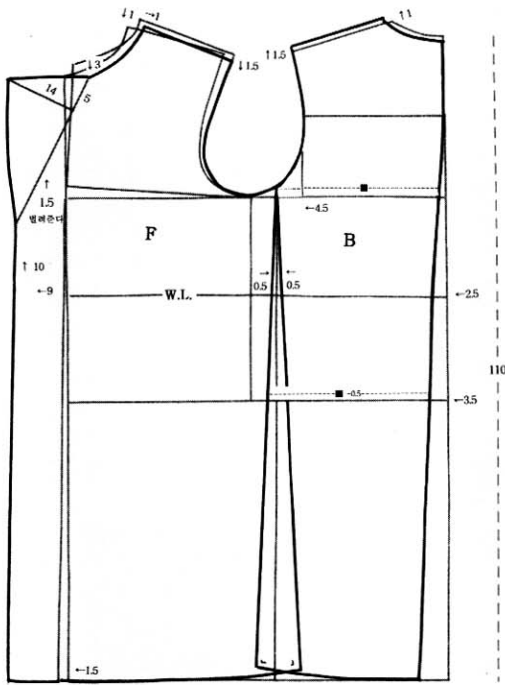


Fig. 11. 햄릿b 코트 패턴 1.

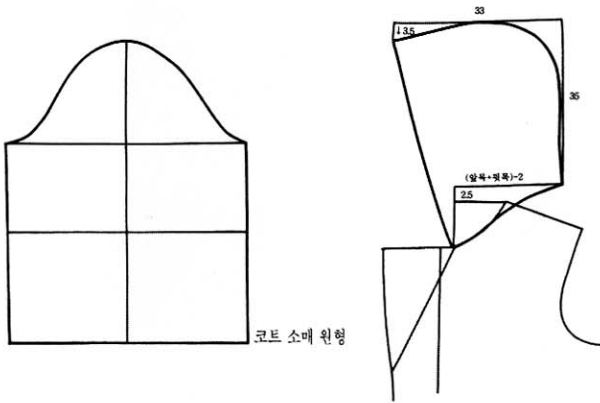


Fig. 12. 햄릿b 코트 패턴 2(소매, 후드 부분).



Fig. 13. 햄릿b 의상 사진.

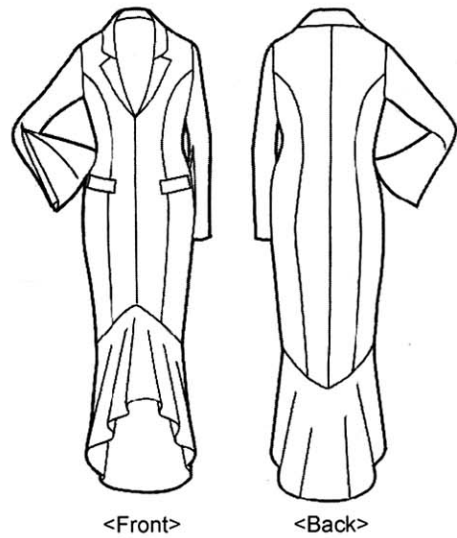


Fig. 14. 거투르드a 의상 도식화.

마치고 돌아온 사람임을 나타내었다. 소재 역시 보다 부드러운 소재를 사용하여 따뜻하고 편안한 느낌을 주고자 하였다.

설문조사의 결과를 반영하여 여유있는 스타일로 외형상 보다 크고 성숙한 성인 남성의 이미지를 표현하였다. 일상적이지 않은 색상과 소재의 조합으로 몽상적인 이미지를 나타냈다.

트렌치 코트와 같이 넓은 칼라와 후드, 술기를 겹으로 드러낸 구성으로 여행자와 같은 자유로운 스타일을 표현하고자 하였다.

4.3. 거투르드a의 의상

이 의상은 처음 프롤로그로부터 1막 1장과 2장에 주로 착용하는 의상이다. 1막1장의 장례식 장면에서 상복 안에 착용하여

겉으로 보이지는 않지만 장례식에서 대관식으로 급변하는 장면의 의상급전환을 위해 속에 착용한다. 1막2장 대관식은 거투르드의 남편인 선왕의 장례식에 이어 곧 진행된다.

이 장에서 거투르드는 전 남편의 장례식에서 오열하던 모습은 간 데 없고 대관식과 자신의 결혼식을 누구보다 즐거워하고 만끽한다. 상복에 이어 착용하는 의상으로 왕비의 상황 변화를 확연히 드러내는 의상이다. 따라서 큐빅과 레이스 등을 사용하여 화려함을 강조하여 대관식과 결혼식-축제의 분위기를 충분히 드러낼 수 있도록 한 의상이다.

타이트 스커트의 무릎 하단을 언밸런스한 플레어단으로 처리하여 왕비의 번덕스러움과 자연스러운 곡선으로 아름다움과 여성스러움을 살리고자 하였으며 한편으로 왕비의 불안한 심리



Fig. 24. 거투르드b 의상 사진.

한다. 원피스는 검정레이스를 사용하여 제작하였고 레이스 안쪽에 골드색상의 안감을 사용하여 검정레이스의 무늬를 더욱 선명하게 강조하였다. 그리고 원피스 전면에 전체적으로 곡선을 그리는 검정의 프릴을 덧대어 부드러움과 강한 인상을 동시에 나타냈으며 검정은 퇴폐적인 이미지를 나타내었다. 원피스는 전체적으로 신체에 붙는 실루엣으로 인체의 곡선을 드러내

며 원피스의 햄라인으로 내려가며, 플레이어를 주어 여성적인 이미지를 나타내고자 하였다.

보라색의 가운은 넥크라인을 깊게 파서 원피스의 넥크라인이 그대로 드러나도록 하였으며, 솔칼라에 주름을 주어 왕비로서의 위엄과 권위를 나타내고자 하였다.

4.5. 오펠리아a의 의상

오펠리아a의 의상은 처음 1막 2장의 '대관식'과 1막4장의 '삶의 기교', 2막1장의 '유령놀이'까지 착용하는 의상이다. 1막 2장 대관식에서는 클로디우스와 거투르드의 대관식과 결혼식을 축하하고 즐기는 코러스에 가까운 역할이지만 클로디우스와 햄릿의 대화에 귀기울이며, 햄릿의 슬픔에 안타까워하는 모습을 보여주기도 한다.

1막4장에서는 일반적인 오펠리아의 이미지를 벗어난 오빠인 레어티즈와의 대화 속에서 장난스럽고 당돌한 오펠리아의 모습을 찾을 수 있다. 오빠를 보내고 곧바로 2막1장에서 햄릿과 만난다. 햄릿과의 사랑은 아주 소녀답다. 그러나 햄릿의 슬픔과 광기를 이해하지 못한다. 오펠리아에게는 그냥 유령놀이에 지나지 않는다.

설문결과를 적용하여 대관식을 위하여 보라색에 주황의 바이어스를 적용한 케이프로 오펠리아의 활발하고 활동적인 성격을 표현하며 대관식의 경쾌한 테크노 음악에 맞춘 캐주얼한 느낌을 강하며 소녀다운 귀여움을 더한 의상으로 표현하였다.

반쳐 입은 흰색의 원피스드레스는 오펠리아의 순결을 나타

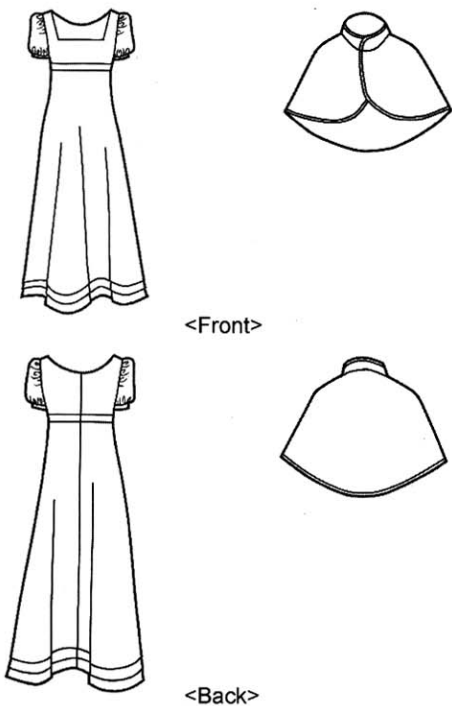


Fig. 25. 오펠리아a 의상 도식화.

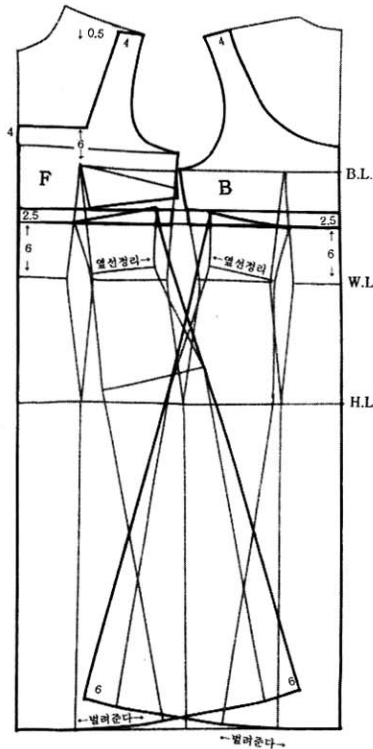


Fig. 26. 오펠리아a 원피스 패턴 1.

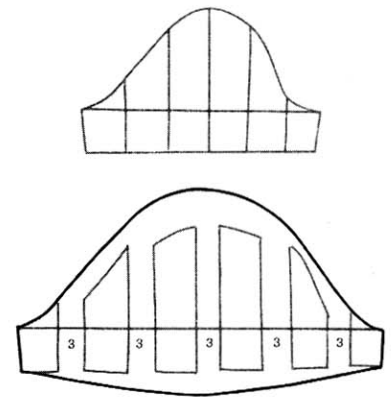


Fig. 27. 오펠리아a 원피스 패턴 2(소매 부분).

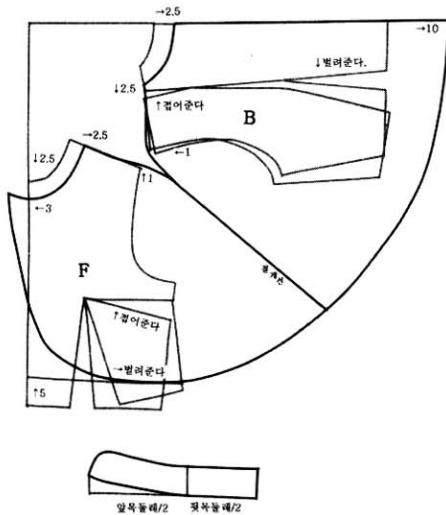


Fig. 28. 오필리아a 케이프 패턴.

내며 동시에 오필리아를 아주 진실하게 보이게 하고자 하였다. 플레어원피스는 순수한 소녀의 이미지, 정갈한 이미지를 주며, 인체에서 과장되지 않은 실루엣으로 나타내었다. 가슴에 케이프와 같은 소재의 띠를 둘러 겹옷과의 통일감과 단색의 원피스에 변화를 주었다. 이 의상은 대체적으로 단정한 이미지로 다음 장면들에서 착용하게 되는 의상들과의 강한 대비를 보여주고자 하였다.

4.6. 오필리아b의 의상

이 의상은 4막3장 미친 오필리아에서 착용하는 의상이다. 이 의상은 해체된 이성과 더럽혀진 순결을 상징하듯 의상의 기본적인 구성을 따르지 않았다. 원피스이긴 하나 기본구성을 벗어나 해체된 이성을 나타내고자 하였고, 얽혀진 조각들의 엮임은



Fig. 29. 오필리아a 의상 사진.

오필리아를 미침으로 내몬 복합적인 원인과 얽혀진 오필리아의 한과 슬픔을 나타낸 것이며, 갈래갈래 찢겨져 흩날리는 색색의 띠조각들은 오필리아의 찢겨진 몸과 마음을 나타내고자 하였다. 어디로 가야할지 혼란하지만 한 오필리아의 미래를 암시적으로 표현하고자 하였다.

설문조사의 결과를 적용하여 아사면의 원단을 보라, 주황, 노랑으로 염색하였다. 염색을 통해 자연스럽게 색깔을 입힌 원단을 손으로 찢어 거칠고 황량한 느낌을 살렸으며, 서로 다른 폭의 원단을 엮어 원피스의 형태로 제안하였다. 그리고 엮여진 원단사이로 보라, 주황, 노랑의 가죽 끈을 함께 엮어 더욱 강한 인상을 남기도록 했다.

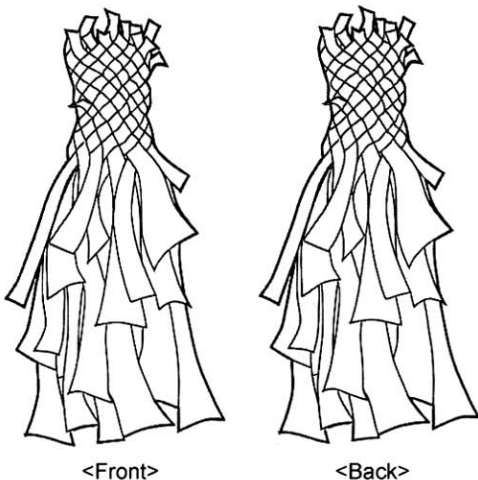


Fig. 30. 오필리아b 의상 도식화.

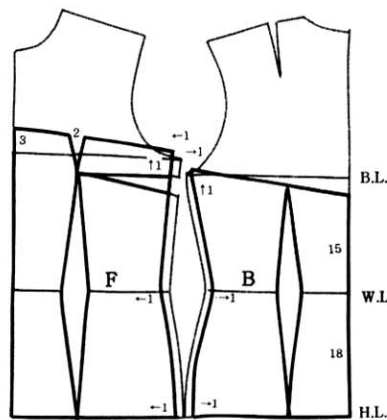


Fig. 31. 오필리아b 원피스 패턴.



Fig. 32. 오필리아b 의상 사진.

5. 결론 및 제언

한편의 연극이 무대 위에서 공연되기 위해서는 단순히 배우들의 연기뿐만 아니라 무대와 음향, 조명, 의상과 소품 등 다양한 요소들을 필요로 한다. 이렇게 공연을 이루는 다양한 요소들이 조화롭게 결합하여 하나로 어우러질 때 좋은 공연이라 할 수 있을 것이다.

무대의상도 공연을 만들기 위한 다양한 요소 가운데 한 부분을 차지하며, 따라서 무대의상의 제작 또한 독자적인 연구에 의해서가 아닌 공연 속에서 상호작용하는 다른 요소들을 고려하여 제작되어야 할 것이다.

본 연구에서는 셰익스피어의 햄릿의 실제공연을 선정하여 공연을 위한 무대의상 디자인을 제안하였다. 무대의상은 시각적 효과가 크고 관객에게 인물의 성격을 드러내는데 중요한 역할을 한다. 그러한 무대의상을 보다 객관적인 관객의 입장에서 제작하기 위해 실제로 공연을 관람한 관객이 느끼는 인물의 이미지조사를 실시하여 그 결과에 따라 의상을 제작하였다. 햄릿a의 경우 ; 검정을 주조색으로 한 스웨터와 검정가죽소재의 바지와 베스트를 제안하였다.

햄릿b의 경우 ; 중간정도의 채도와 명도의 보라와 노랑계열을 주조색으로 한 후드코트와 자유로운 이미지를 위해 파랑계열의 여유 있는 바지와 같은 톤의 베스트로 제안하였다.

거투르드a의 경우 ; 붉은 기가 도는 보라(자주)를 주로 사용하여 테일러드 수트를 응용한 원피스드레스를 제안하였다. 거투르드b의 경우; 보라를 걸로 한 가운과 검정레이스의 잠옷 원피스를 제안하였다.

오펠리어a의 경우 ; 노랑으로 가장자리를 처리한 보라의 케이프와 진실되어 보이는 흰색의 원피스를 제안하였다. 오펠리어b의 경우 ; 다양한 색으로 염색한 천을 손으로 찢고가장자리 처리를 하지 않은 채로 엮은 원피스를 제안하였다.

본 연구의 한계는 이미 정해진 무대조건에 맞추어 의상이 제작되었으므로 엄밀히 상호작용에 의해 이루어진 작업으로 보기 힘들었던 점이며 앞으로 가능하다면 각 무대미술담당자와의 공동연구를 통한 보다 실질적인 무대예술로 자리 잡기를 바란다.

실제공연을 목적으로 하여 연구하므로 실질적인 의상을 제작할 수 있었고 대본상으로 드러나지 않는 안무라든지 동선, 배

우들의 움직임(Acting) 등을 염두에 두고 제작하여 실제 무대에 올렸을 때의 시행착오를 줄일 수 있었다.

본 연구를 통하여 무대의상의 연구가 의상디자인에만 국한된 것이 아닌 타 영역의 다양한 분야에 대한 이해와 원활한 교류를 적극적으로 진행해야 할 것으로 사료되었고 또한 실제 공연을 위한 무대의상디자인의 선행연구가 적어 새롭게 연구방법을 제안한 연구라 사료된다.

따라서 본 연구에서는 객관성부여를 위해 관객을 통한 설문조사에 의존하였고 연출자와의 논의를 통하여 연구되었으나 다양한 측면에서 다양한 방법들로 보다 활발한 연구들이 진행되어 무대의상 디자인의 보다 효율적인 과정과 방법들이 정립되어지는데 본 연구가 작은 기여가 되었으면 한다.

본 논문에서는 햄릿의 모든 장면과 주요 등장인물의 의상만을 제작하였으나 후속 연구과제로서 전막의 의상제작을 다루어 볼 예정이다.

감사의 글 : 본 논문은 2003년도 동서대학교 교내 특별연구비 지원에 의해 연구된 논문임.

참고문헌

김효숙 (1999) “여성복 디자인과 패턴구성”. 경춘사, 서울, pp.315-316,363.

나수임 (2000) “드레스제작기법”. 교학연구사, 서울, pp.74-79.

남윤자·이형숙 (1998) “남성복 연구”. 교학연구사, 서울, pp.110-111, 200-204, 217-221, 238-240.

라사라교육개발원 (1994) “남성스웨터”. (주)라사라 교육개발원, 서울, pp.12-15.

서원석 (1998) “새로운 패턴의 기법”. 경춘사, 서울, pp.170-171.

우리극연구소 (1995) “우리극연구5”. 공간미디어, 서울, pp.144-156.

유송옥 (1996) “복식의장학”. 수학사, 서울, p.57.

이운택 (1998) “이운택의 극작실습”. 평민사, 서울, pp.75-76.

이정순·윤정혜 (2000) “의복패턴설계의 원리”. 도서출판 보성, 서울, pp.31-47.

임원자 (1993) “의복구성학”. 교문사, 서울, pp.69,117-120,158-173.

임원자 (2000) “의복구성학-설계 및 봉제”. 교문사, 서울, pp.184-192.

(2003년 8월 28일 접수)