

# 아파트단지 내 보육시설의 공간계획에 관한 연구

- 군포 산본 신도시의 사례를 중심으로 -

## A Study on the Space Planning of the Childcare Facilities in Apartment Complex

- Focused on the cases of Sanbon New Town in Gunpo City -

이민자\*

박재승\*\*

Lee, Min-Ja Park, Jae-Seung

### Abstract

Low birth rate problem in Korea has been mainly derived from the increasing number of female employment and the change of consciousness of female. According to the recent report, some other causes of low birth rate are from the difficulty of using childcare facilities with quality services and the relative lack of quantities of the facilities. The basic principle of childcare includes protection, education, nutrition, safety, service to parents, and correlation with community. Childcare has been deemed to be the social system even to guarantee the parents' right of work. Even though a lot of progress has been made in childcare facilities by changes for a long period of time, the research on the actual condition shows that there are relatively little changes of the space organization of the childcare facilities reflecting characteristics of community and developmental characteristics of infants and children. Now a days it has been appeared as a social problem that childcare has to be needed as a part of systematic education program for such an important infant era

키워드 : 보육시설, 보육시설 공간구성

Keywords : Childcare Facilities, space organization of the childcare facilities

## 1. 서론

### 1.1 연구의 배경 및 목적

최근 우리사회는 여성의 의식변화와 고학력화에 따른 여성의 취업 욕구가 증대되어 가고 있다. 갈수록 증가하는 맞벌이 부부 가구는 보육제도와 정책에 대한 청사진이 나오기 전에 이미 보육에 대한 문제의 심각성을 내포하고 있었다. 2002년 저 출산에 대한 통계가 발표되면서 산전, 산후 휴가를 늘리는 방안과 출산 축하금의 지원 등 여러 가지 방안들이 논의 되고 있다. 그러나 여성이 결혼계획을 갖지 않는 것과, 결혼을 하더라도 자녀를 양육하지 않겠다는 의식에는 자녀양육에 대한 경제적인 부담과 사회인으로써의 위치를 유지하려는 의식의 변화가 큰 비중을 차지한다. 현재 우리사회 영유아 보육시설의 현황을 보면 3세 미만의 전문 보육시설은 가정보육시설 즉 놀이방에 전적으로 의존하고 있는 형편이다. 양질의 보육시설과

규모에 대한 부족은 가임여성들로 하여금 출산에 대한 불안 심리를 갖게 되었으며 저 출산이라는 결과를 낳게 되었다. 우리사회는 저 출산에 대하여 문제의 심각성을 인식하고 그에 대한 여러 가지 대책을 발표하고 있다.

보육의 기본원칙은 보호, 교육, 영양, 안전, 부모에 대한 서비스, 지역사회와의 교류라 하여 부모의 일할 권리까지도 보장하기위한 사회적 제도로 볼 수 있다. 본 연구는 영유아의 보육환경에 있어서 보육의 기본원칙에 따른 공간구성의 특성을 파악하여 영유아가 보호와 양육의 권리를 보호 받을 수 있는 물리적 환경의 중요성에 대한 사회적 인식에 그 배경이 있으며, 기존 아파트 단지 내의 보육시설의 현황을 살펴보고 조사 대상 아파트 보육시설의 사례분석을 통하여 영유아의 발달 특성에 따른 공간구성의 특징을 토대로 공간계획에 관한 필요 요소를 제시하는데 연구의 목적이 있다.

### 1.2 연구의 범위 및 방법

본 연구의 조사 대상은 군포시 산본 신도시 아파트 단

\* 정회원, 한양대학교 산업경영대학원, 건축공학석사

\*\* 이 사, 한양대학교 건축학부 교수, 건축학박사

지 중 1,000세대 이상의 3개 아파트를 선정하여 2세미만, 2세, 3세 이상 영유아의 발달 특성에 따른 보육시설중 놀이방의 공간 구성상의 특징을 파악하고 공간구성에 대한 물리적인 환경을 중심으로 조사 하였다.

아파트 단지 내의 보육시설에 대한 공간구성의 특성을 도출하기 위하여 아파트 단지 내의 민간보육시설(어린이집)과 가정보육시설(놀이방)의 도면분석과 각 보육시설의 실태조사, 면담을 통해 실태별 특성에 따른 공간구성과 이용실태를 조사하여 연구를 진행하였다.

표 1. 조사대상 보육시설의 개요 및 조사 방법

구분	개요							
	보육시설	설립년도	보육아동 수		면적	조사방법		실태조사
			정원	현원		도면분석	현장방문	
A	H	2001	9	8	58.71	●	●	●
	M	1998	8	7	58.71	●	-	-
B	Y	1995	10	10	58.18	●	●	●
	S	2001	10	9	58.17	●	●	●
C	G	2001	12	-	59.98	●	-	-
	P	2001	12	10	59.98	●	●	●

## 2. 보육의 개념과 필요성

### 2.1 보육의 개념 과 제도

#### 2.1.1 보육의 개념

##### 1) 보육

보육시설의 건축법상의 용도는 교육연구 및 복지시설에 해당된다.

영유아 보육법상의 보육시설이란 보호자의 위탁을 받아 영유아를 보육하는 시설<sup>1)</sup>이라 정의되어 있다. 과거의 영유아보육법에서는 보호자가 노동 또는 질병 기타의 사정으로 영유아를 보호하기가 어려운 경우에 보호자의 위탁을 받아 영유아를 보호하는 시설<sup>2)</sup>이라 정의하여 탁아를 의미 하였으며, 사회의 변화에 따라서 현재는 육아와 교육의 의미를 갖게 되었다.

현행 영유아 보육법에서는 영유아를 6세미만의 취학 전 아동<sup>3)</sup>으로 규정하고 있다. 또한 1997년 보건복지부의 보육 지침에 의하면 보육시설의 연령 기준을 2세미만, 2세, 3세이상으로 연령을 구분하여 그 지침을 제시하고 있다. 본 연구에서는 일본 건축학회 논문에서 정의 한바와 같이 3세아를 기준으로 3세 미만아를 영아, 3세 이상아를 유아<sup>4)</sup>로 규정하였다.

1) 영유아 보육법 제2조3항 [2004. 1.]

2) 영유아 보육법 제2조2항 [1991. 1.]

3) 영유아 보육법 제2조 2항 [2004. 1.]

초기 보육의 개념은 생계유지 차원에서 접근되어 영유아의 안전과 건강의 욕구를 만족시키는 탁아의 의미로써 시작되어 사회의 소외계층, 저소득층 부모, 편부모 혹은 어떠한 사유에 의해 자녀를 제대로 양육할 수 없는 부모들만이 이용하는 것으로 인식되어졌다. 현 사회에서의 보육에 대한 의미는 영유아의 보호 및 교육받을 권리와 부모의 일할 권리를 보장해 주기 위한 제도적인 서비스로 보아야 한다. 이는 영유아가 속한 가정의 빈부의 격차와 부모의 경제적 활동을 떠나서 모든 영유아에게 전인적인 성장을 할 수 있도록 지원해 주는 장치로 그 책임은 개인, 가정, 사회, 국가의 차원에서 다루어져야 하며, 보호뿐만 아니라 교육까지 포함하는 사회제도가 될 수 있다.

#### 2) 보육의 기본 원칙<sup>5)</sup>

표 2. 보육의 기본 원칙

구분	내용
보호	영아 및 유아에 대하여 심신의 세심한 보호를 통하여 가정과 같은 분위기를 조성하여 정서적 안정감 유도
교육	영유아의 신체적·사회적·지적 및 언어적 발달에 기여할 수 있는 경험제공 및 자기 존중감 발달
영양	충분하고 균형있는 영양공급 및 바른 식습관 지도
건강	영유아의 신체적·정서적 건강을 위한 예방적 서비스 제공
안전	영유아 스스로가 자신의 안전을 보호 할 수 있는 능력과 기술을 가지도록 지도
부모에 대한 서비스	부모참여, 부모교육, 보육과정의 관찰 등을 통하여 보육의 효과 제고
지역사회와의 교류	지역사회 인사의 보육활동에의 참여, 지역사회의 보육시설 활용, 보육시설의 지역사회 시설의 활용 등을 통하여 효율적인 보육 프로그램의 운영

#### 3) 보육시설의 유형<sup>6)</sup>

표 3. 유형별 보육아동기준

유형	기준	명칭
국공립 보육시설	영유아 11명 이상	OO 어린이집
민간보육시설	영유아 21명이상	OO 어린이집
직장보육시설	5명이상	OO 어린이집
가정보육시설	5명이상 20명이하	OO 놀이방

#### 2.1.2 각국의 보육제도<sup>7)</sup>

##### 1) 한국의 보육제도

1921년 태화기독교사회관이 탁아프로그램

1961년 아동복지법이 제정·공포

1982년 새마을유아원으로 흡수·통합하여 운영

4) 일본건축학회 논문집293호 1980.7 P136

5) 영유아보육법시행규칙제23조 [별표 9] [2000. 8.]

6) 보건복지부,2004 보육사업안내 pp31-36

7) 보건복지부,2003 보육사업안내

- 1987년 직장탁아제도를 도입
- 1989년 보육사업을 실시
- 1991년 1월 『영유아보육법』을 제정하고,
- 1991년 시행령 및 시행규칙.
- 이후 보건복지부에서는 10차례의 법령개정

표 5. 외국의 보육제도

	정책의 배경(기본사각)	보육 정책의 내용
일본	<ul style="list-style-type: none"> <li>· 출생률 저하에 따른 소자녀화 현상이 사회문제로 대두</li> <li>· 보육에 대한 지원확충을 주 내용으로 하는 “新 Angel Plan” 발표(99)</li> </ul>	<ul style="list-style-type: none"> <li>· 신엔젤플랜은 문부, 후생, 노동, 건설 등 6장관 협의로 수립된 것으로, 위에서 설명한 보육서비스분야 외에 모자보건, 교육, 주택등 종합적인 시책을 담고 있음</li> </ul>
프랑스	<ul style="list-style-type: none"> <li>· 공보육체계가 가장 잘 갖추어진 국가</li> </ul>	<ul style="list-style-type: none"> <li>· 2세아의 35%, 3세아의 95%, 4~5세아의 100%가 무상으로 운영되는 보육시설과 유치원에 다님</li> <li>· 가정과 직장의 양립을 위한 다양한 보육 지원제도 시행</li> </ul>
미국	<ul style="list-style-type: none"> <li>· 육아는 기본적으로 개별가족의 책임이라는 인식에서 출발</li> <li>· 사보육을 원칙으로 하고 요보호자(저소득가정 및 장애인)에 대하여만 정부가 지원</li> </ul>	<ul style="list-style-type: none"> <li>· Head Start 프로그램에 의해 저소득층 자녀를 대상으로 한 아동보호센터 운영</li> </ul>
영국	<ul style="list-style-type: none"> <li>· 1998년 노동당 집권이후 여성의 직업기회확보를 위한 보육서비스 필요성이 강조되면서 보육에 대한 국가전략 제시</li> </ul>	<ul style="list-style-type: none"> <li>- 4세이하 무상보육 확대보육시설(accessibility)</li> <li>- 시설확충(복권발행으로 펀드 조성)</li> <li>- 다양한 수요에 맞는 보육 서비스제공</li> </ul>

## 2.2 보육시설의 필요성

보육의 필요성은 영유아의 발달 특성에 필요한 양육, 정신적 사고를 하게 되는 교육이라는 논의를 두고 그 필요성을 말할 수 있다. 과거의 보육의 개념은 영유아를 안전하고 건강하게 보호한다는 탁아에 대한 필요성에서 요구되었고 현대사회는 보육의 기본원칙 즉 보호, 교육, 영양, 건강, 안전, 부모에 대한 서비스, 지역사회의 교류에서 보여 지는 것처럼 영유아발달 특성에 맞는 교육과 사회성을 추가로 제공하여 그 필요성을 요구하고 있는 것이다. 이는 영유아의 수준에 맞는 개인에 대한 존중이며 부모에게는 부모의 일할 권리와 함께 보육현실을 국가적 차원에서 그 해결점을 찾아야만 저 출산의 문제가 해결 될 수 있다는 부모들의 요구인 것이다. 또한 육아에 대한 주체가 여성의 역할이라는 사고는 저 출산을 가져오게 되었

다. 여성은 고학력화에 따른 취업의 욕구가 증대 되고 보육에 대한 현실은 여성의 사회적 사고를 따라가지 못하고 있는 것이다. 이에 따라 보육시설의 질적, 양적인 확충이 시급히 필요한 것이다. 또한 영유아의 두뇌 발달에 따른 교육의 필요성이 대두 되면서 보육에서 교육의 필요성을 중요한 문제점으로 인식하였다. 교육적 측면에서 영유아의 보육의 필요성<sup>8)</sup>은 다음과 같다.

첫째, 교육이 단순히 지식을 전달하는 수단이라고 생각한 전통적 교육관에서부터 듀이(J. Dewey)의 진보주의 교육사상과 장 피아제(J. Piaget)의 인지적 학습이론은 영유아의 교육의 중요성을 인식 시켜 주었으며

둘째, 사회의 변화에 따른 가정에서 분담해온 교육에 대한 중요도는 약해지고 사회적 측면에서의 유아교육의 필요성을 유발 시켰고

셋째, 영유아의 지능개발이 과학적이고 실험적인 연구로 입증됨으로써 두뇌개발에 있어서 영유아가 가장 효과 적이라는 것, 끝으로 모든 인간행동의 기본적 형성은 유아기라고 하는 것이다.

이처럼 영유아의 양육 및 교육은 질적 차원에서 그 필요성을 더하고 있다. 영유아기는 인생의 출발점으로서 앞날의 행로를 결정해 주고, 한 인간의 지능, 영양, 성격 등 모든 발달의 기초가 되는 시기이다.<sup>9)</sup> 영유아의 성장에 있어서 중요한 시기의 교육을 프로그램에 의해 체계적으로 교육해야 한다는 필요성 또한 사회적 문제로 등장하게 되었다.

최근에는 맞벌이 부부의 증가, 핵가족화 및 저 출산의 지속에 따라 다양한 보육서비스의 필요를 요구함과 동시에 미취업모라 하더라도 취미활동 또는 일시적인 사정으로 영유아의 가정 내 보육이 어려울 경우 보육시설의 필요성을 요구하게 되었고 영유아의 교육의 중요도를 인지한 상태에서 교육의 필요성을 요구하게 되었다. 보육은 부모의 일할 권리를 보장하고, 가족 전체의 생활을 안정되게 한다는 필수조건으로 보고된 바 있다.

## 2.3 영유아의 발달 특성

- 1) 2세미만 - 직접적인 경험, 시행착오, 반복과 모방을 한다.
- 2) 2세 - 매우 활동적이거나 불안정한 움직임을 보인다. 선택의 기회와 스스로 할 수 있는 활동을 많이 제공해야 한다.

8) 성진우, 이기우 공편저, ibid pp.372-373

9) 이성진, 이기우. 공편저 (엄마 아빠 이렇게 키워 주세요), 교육과학사, 1988, p.19

3) 3세 이상 - 왕성한 호기심과 주변 환경에 대해 적극적, 주도적으로 행동한다. 충분한 상호작용과 스스로 선택하고 치우도록 환경을 제공해야 한다.

4) 공통 - 가급적 연령에 맞는 환경구성을 하여 아동의 발달적 특성이 최대한 반영되도록 한다. 연령이 어릴수록 집과 같은 분위기를 제공하도록 한다. 흥미영역은 어떤 원칙에 의해 일단 배치되었더라도, 유아의 흥미나 반응에 따라 융통성있게 변형될 수 있는 것임을 고려한다.

### 3. 보육시설의 공간구성 기준

#### 3.1 보육시설의 공간구성 기준<sup>10)</sup>

표 4. 시설기준

보육실	1)보육실은 1층에 설치하는 것을 원칙으로 하되, 불가피한 사유로 2층이상에 설치할 경우에는 안전사고에 대비한 시설을 갖추어야 하며, 지하층의 경우에는 지하층에 해당하는 건축물의 100분의 80이상 지상에 노출되어 있는 때에 한하여 이를 설치할 수 있다 2)거실이나 포복실, 유희실을 포함하여 3세미만 영유아 1인당 2.64제곱미터이상 3세이상 영유아 1인당 1.98제곱미터이상으로 하고 침구·놀이기구·그림책 기타 필요한 완구를 갖추어야 한다. 3)환기·채광·조명·방습·방충 및 냉난방설비등의 적합한 시설을 갖추어야 한다.
조리실	1)채광 및 환기가 잘 되도록 하고 창문에는 방충망을 설치하여야 한다. 2)식기를 소독하고 위생적으로 취사 및 조리할 수 있는 설비를 갖추어야 한다.
목욕실	샤워 또는 세면설비를 갖추어야 한다.
화장실	수세식을 원칙으로 하되, 수세식이 아닌 경우에는 방수 처리를 하고 소독수와 살충제를 비치하여야 한다. 영유아의 보육에 지장이 없도록 필요한 변기를 설치하여야 한다.
놀이터	52인 이상의 경우 영유아 1인당 2.5제곱미터이상으로 하고 모래밭 및 놀이시설 3종이상을 설치하여야 한다. 다만, 지역적 특수성에 따라 옥내놀이터 또는 인근놀이터를 활용할 수 있다.

#### 3.2 보육시설의 평면계획<sup>11)</sup>

##### 1) 2세 미만아 보육공간

##### (1) 놀이공간

기어다니기 위한 청결하고 안전한 설비가 필요하다. 일광욕 외기욕의 공간도 있으면 좋다.

##### (2) 취침공간

1세미만의 영아일수록 수면시간은 길다. 영세아에서는

특히 안정되고 조용한 환경이 필요하다. 1세아는 낮잠을 자는 장소가 있어야 한다. 1인의 놀이 공간도 만든다.

##### (3) 급식공간

1세미만의 영아는 식사를 하는 회수가 다르다. 수유아는 보모가 안아주는 안정된 분위기가 필요하다. 만1세에 가까워지면 의자에 앉혀서 보모가 먹인다.

##### (4) 위생공간

목욕실, 기저귀 교환 공간, 및 건조의 설비가 필요하다. 1세아를 위해서는 보모가 도와서 배변의 습관을 할 수 있게 하고 변기가 있는 공간을 설치한다.

##### 2) 2세, 3세아의 보육공간

보육의 단위는 2세아는 보모 2인에 대해서 10인, 3세아는 보모1인에 대해 12인으로 한다. 보육공간은 낮잠, 놀이, 식사 위생공간이 필요하다. 놀이공간으로는 술래잡기나 기차놀이 및 책을 읽을 수 있는 장소가 필요하다.

3) 보육의 단위는 4세, 5세 까지 함께 보모 1인에 20인 정도로 생각하지만 현실적으로는 많다.

놀이공간은 술래잡기, 기차놀이의 공간과 손을 씻는 공간 그림을 그리는 공간 등이 요구된다.

#### 3.3 보육시설 공간구성의 특징

아파트 단지 내의 놀이방은 일반적인 어린이집과 달리 연령에 대한 제한이 없이 0세에서 6세까지 다양한 연령층을 보이고 있다. 보육의 형태는 반일반, 종일반, 24시간 보육반으로 분류된다. 그중 가장 많이 이용되는 종일반의 경우, 영유아는 수면에 필요한 약 10시간과 놀이방을 오고 가기 전 약2시간을 제외하고 낮 시간 약10시간을 놀이방에서 생활한다. 놀이방의 생활이 하루의 활동시간의 전부라고 할 수 있다. 이 경우 주택면적을 세계가족단체협회가 권장하고 있는 1인당 16㎡기준을 적용하기는 곤란하나 쾌적하고 건강한 생활을 할 수 있는 최소한의 면적은 확보되어야 한다.

아파트 단지 내 놀이방의 공간 구성은 이미 정해진 평면 내에서 실을 재구성하여야 하는 문제점이 있다. 거실과 방은 일반적으로 교육공간, 놀이공간과 취침공간을 병용하여 이용된다. 이중 가변성이 없는 주방과 화장실 부분에 대하여는 별도의 안전시설과 영유아의 행동 발달에 적합한 보조 시설설치를 하여야 한다.

10) 보육시설의 시설기준(제7조관련)[별표2], 1998.9.

11) 정구영·최영배 건축계획각론 [건우사], 1989

#### 4. 사례조사 및 분석

##### 4.1 조사대상 보육시설의 개요

###### 1) A 아파트

표 5. A아파트 보육시설 현황

구분	시설면적	보육정원	보육현원	비고
H 놀이방	58.71	8	8	
M 놀이방	58.71	9	7	

가정보육시설(놀이방) 2개소가 있으며 전용면적 60㎡이하의 소형 아파트이며 세대수는 2,489세대이다.

2세미만아부터 3세 이상아까지 복합적인 연령대를 대상으로 보육이 이루어지고 있었다. 공간 구성은 취침실과 놀이공간, 교육 공간이 모두 복합기능을 보이고 있었다.

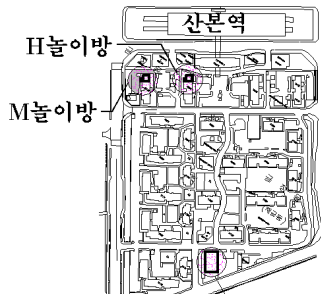
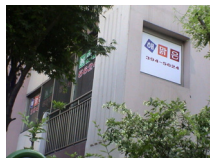


그림 1. A아파트 보육시설 배치도



H 놀이방



M 놀이방

그림 2. A아파트 보육시설 전경

###### 2) B 아파트

표 6. B아파트 보육시설 현황

구분	시설면적	보육정원	보육현원	비고
Y 놀이방	58.18	10	10	
S 놀이방	58.71	10	9	

가정보육시설(놀이방) 2개소가 있으며 전용면적 60㎡이하의 소형 아파트이며 세대수는 1,318세대이다. 가정보육 시설(놀이방)은 2세미만아부터 3세 이상아까지 복합적인 연령대를 대상으로 보육이 이루어지고 있었다. 공간 구성은 취침실과 놀이공간, 교육 공간이 모두 복합기능을 보이고 있었다. 인근에는 교육연구시설로 초등학교 2개교, 중학교 2개교 및 고등학교1개교가 분포 되어 있으며 중심

상업지역으로부터 약 1Km 이격 되어 있다. 단지 내에는 동사무소가 설치되어 있다.

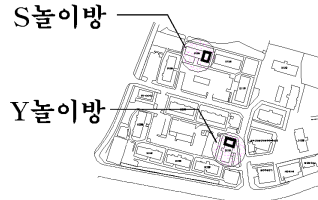


그림 3. B아파트 보육시설 배치도



S 놀이방



Y 놀이방

그림 4. B아파트 보육시설 전경

###### 3) C 아파트

표 7. C아파트 보육시설 현황

구분	시설면적	보육정원	보육현원	비고
G 놀이방	59.98	12	0	(휴업)
P 놀이방	59.98	12	10	

가정보육시설(놀이방) 2개소가 있으며 전용면적 60㎡이하의 소형 아파트이며 세대수는 1,778세대이다. 가정보육 시설(놀이방)은 2세미만아부터 3세 이상아까지 복합적인 연령대를 대상으로 보육이 이루어지고 있었다. 공간 구성은 취침실이 놀이공간, 보육 공간과 분리 되어 있었다. 서울외곽 순환 고속도로 산본 IC가 근접해 있다.

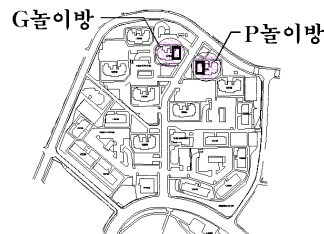


그림 5. C아파트 보육시설 배치도



G 놀이방



P 놀이방

그림 6. C아파트 보육시설 전경

#### 4.2 보육시설의 공간구성 고찰

##### 4.2.1 실구성 및 공간구성 고찰

###### 1) H 놀이방 공간구성

놀이공간과 보육공간, 취침공간이 혼재되어 있었으며 거실은 주방과 식당 놀이공간 보육공간이 공존하는 복합 기능의 형태를 보이고 있다.

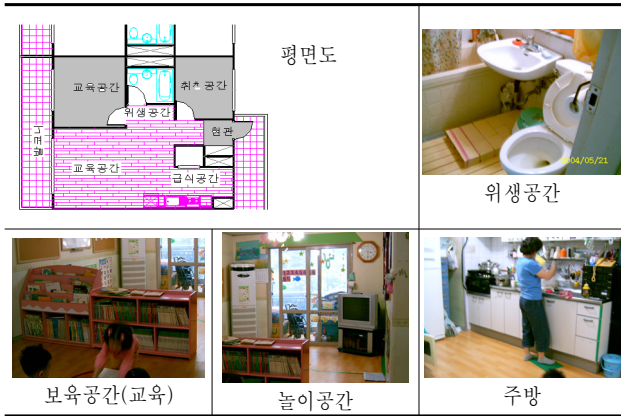


그림 7. A아파트 - H놀이방 공간 구성

2) M 놀이방 공간구성

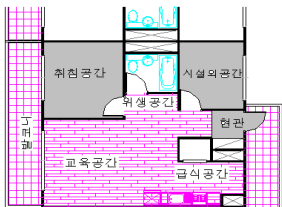


그림 8. A아파트 - M놀이방 공간 구성

시설의 공간이 있으며 놀이공간과 보육공간, 취침공간이 혼재되어 있다. 거실은 주방과 식당 놀이공간 보육공간이 공존하는 복합기능의 형태를 보이고 있다.

3) Y놀이방 공간구성

놀이공간은 거실의 전면 발코니를 연계하여 사용하고 있었으며 놀이공간, 보육공간, 취침공간이 공용화되어있었으며 위생공간에는 영유아의 보조 변기가 설치되어 있었다.



그림 9. B아파트 - Y놀이방 공간 구성

4) S 놀이방 공간구성

거실의 전면 발코니에는 놀이 기구들을 설치하여 놀이 공간을 연장하여 사용하였으며 놀이공간, 보육공간, 취침공간이 공용화되어 있었다. 영유아의 침대는 별도로 없었으며 놀이공간에서 수면이 이루어지고 있었으며 위생공간에는 영유아의 보조 변기가 설치되어 있었다.



그림 10. B아파트 - S놀이방 공간 구성

5) G놀이방 공간구성

놀이공간이 별도로 구성되어 있으며 취침공간, 교육공간이 분리되어있는 형태이다. 급식공간 중 조리공간과 식당 보육공간이 혼재되어 있는 양상을 보인다.

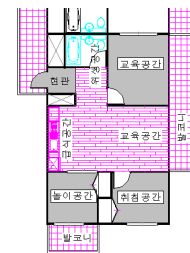


그림 11 C아파트 - G놀이방 공간 구성

6) P 놀이방 공간구성

취침공간, 교육공간이 분리되어 있었으며, 위생공간에는 영유아용 간이 대변기가 설치되어 있었으며, 공간 구성과 이용실태가 일치되어 공간의 기능에 적합한 생활을 하고 있었다.

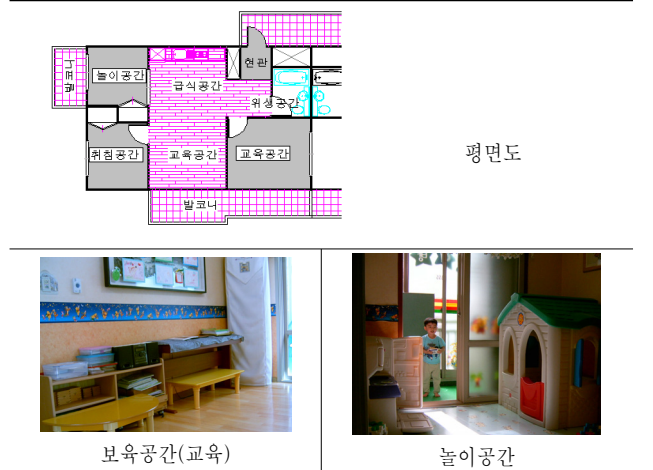


그림 12. C아파트 - P놀이방 공간 구성

### 4.3 공간별 특성분석

#### 1) 놀이공간

보육시설의 시설 기준에서는 거실이나 포복실, 유희실을 포함하여 3세미만 영유아 1인당 2.64제곱미터 이상, 3세 이상 영유아 1인당 1.98제곱미터 이상으로 하고 각각 필요한 시설을 갖추도록 되어 있다. 그러나 놀이기구나 책상 등을 설치한 공간을 제외하고 나면 영유아의 놀이공간은 평균하여 약 9제곱미터 정도가 확보되며 영아의 경우 약 3명, 유아의 경우 약 4명의 보육공간이 확보된다, 보육현원을 8명으로 할 경우 별도의 실과 병용하지 않을 경우 협소한 것으로 분석되었다.

#### 2) 교육공간

놀이 공간과 교육 공간 등이 모두 복합적인 형태를 보이고 있었으며 보육시설의 시설 기준에서 교육공간에 대한 별도의 실구성의 조건은 규정이 없었다. 그러나 보육의 원칙에도 제시되었던 것처럼 3세 이상의 유아를 보육하는 경우 교육공간은 별도로 필요하며, 거실이 아닌 아파트 내 1개의 방을 이용하여 교육을 행하는 것이 바람직한 것으로 분석되었다.

#### 3) 취침 공간

놀이방은 놀이 공간, 교육공간, 조리 공간 식사공간과 모두 복합적인 기능의 공간에서 수면이 이루어지고 있었다. 연령별로 수면시간이 다르지만 수면에 대한 공간은 아파트 내 1개의 방을 침실공간으로 확보하고 온습도, 환기, 일조 등 쾌적한 공간과 청결을 유지하여야 할 것으로 분석되었다.

#### 4) 급식 공간

급식공간은 조리실과 식당으로 구분할 수 있다. 놀이방은 조리 공간, 식사 공간, 놀이공간이 복합적인 기능을 보이고 있었으며 이는 조리공간의 위험요소가 그대로 노출되어 영유아의 안전에 유해한 공간으로 분석되었다. 조리공간의 조리기구 및 위험요소가 있는 부분은 영유아와 격리된 곳에 설치하여야 할 것으로 분석되었다.

면적은 놀이방의 경우 영아의 식생활과 유아의 식생활에 대한 차이를 고려할 경우 현재 냉장고, 썬크대, 레인지로 구성되어 있는 주방기구 배치에 준비대가 포함되어 있는 형태로 전환되어야 할 것으로 분석되었다.

#### 5) 위생공간

위생공간은 영유아의 발달에서 자의적 성향이 발달하는 공간이라 할 수 있다. 영유아의 발달특성에 필요한 설비를 갖추고 스스로 한다는 의지를 교육하는 공간이다. 놀

이방의 경우 발판 설치 보조변기 등을 설치하여 영유아의 특성에 필요한 공간을 갖추고 있었다. 변기기구 수<sup>12)</sup>는 유아 20명당 1개의 기준을 적용할 경우 적합한 것으로 분석되었다.

## 5. 결론

### 5.1 보육시설의 공간구성

#### 1) 놀이공간 구성상의 특징

동적인 공간으로 거실을 이용하는 것이 바람직 할 것으로 보여지며, 특히 조리실 부분과의 공간 분리가 중요할 것으로 보여진다. 영아의 경우 포복실과 수면실을 유아의 놀이공간과 복합으로 이용하는 것은 위생상, 안전상 불합리하므로 분리가 필요하다. 보육시설의 위치로는 옥외 놀이 공간을 쉽게 이용할 수 있는 곳으로 아파트 단지의 놀이터와 근접한 세대내의 보육시설이 바람직 할 것으로 보여진다.

#### 2) 보육공간 구성상의 특징

정적인 공간으로 교육의 저해요인을 감소할 수 있는 안방을 이용하는 것이 바람직하다고 보여진다. 교육공간을 타 공간과 복합으로 사용할 경우 영아의 경우는 포복실과 겸하도록하고, 유아의 경우 놀이공간과 겸하되 교사의 지도에 따라 교육과 놀이가 이루어 질수 있는 환경이 중요할 것으로 보여진다.

#### 3) 취침공간 구성상의 특징

수면은 영유아의 경우 발달 특성 상 중요한 부분이며 이에 대한 공간 구성은 특별히 요구되는 부분이다. 영아의 경우 수면공간과 포복실의 복합은 가능할 것으로 보여지나 유아의 놀이공간이나 교육공간 등과 복합으로 사용하는 것은 위생상 불합리하다고 보여진다. 또한 유아의 경우에도 취침은 중요한 일상이며 이에 대한 공간은 별도의 공간을 확보하여 침대 등 필요한 시설을 갖추고 청결을 유지하여야 할 것으로 보여진다. 현재 타 기능과 복합되어 있는 취침공간은 작은 방을 전용으로 수면실을 확보하는 것이 바람직 할 것으로 보여진다.

#### 4) 급식공간 구성상의 특징

실태조사 결과 거실의 일부에 마련되어있는 조리공간은 아침간식, 점심, 점심간식 등 하루 3회의 급식을 하는 공간으로는 다소 작은 것으로 조사되었다. 또한 조리실은 영아유아의 안전에 위험요소이므로 별도의 조리실을 갖추

12) 황윤성 건축계획설계 데이터북, 서진출판사 1985, p289

고, 식당은 놀이실과 복합으로 사용하되 청결을 유지해야 할 것으로 보여 진다.

5) 위생공간 구성상의 특징

유아용 고정 변기를 설치할 것을 권장하며 설치가 어려울 경우 별도의 간이변기를 이용하되, 청결을 유지하여야 할 것으로 보여 진다.

5.2 제안

현재 아파트 단지 내의 보육시설은 공간구성의 성격상 조리공간과 위생공간에 대한 가변성이 없기 때문에 영유아의 발달 특성상 이용에 대한 문제점을 안고 있다. 이에 대하여 조리공간은 수납장 등으로 실 구획을 하여 영유아에 대한 위험요소를 최소화 하도록 하고, 화장실의 경우 정원에 대한 위생기구 수는 부족하지 않으나 이용의 어려움이 조사되었으므로 위생기구에 대한 높이조절 장치, 보조기구 및 유아전용 간이 변기 등을 설치하여 영유아의 행동 발달에 도움이 되도록 환경을 개선하는 것이 바람직하다고 보여 진다.

또한 사례조사시 놀이방의 경우 살림을 하지 않고 보육시설만 운영하는 놀이방도 조사가 되었다. 아파트 단지를 건설할 경우 처음부터 소규모의 놀이방을 계획하여 가정 내 영유아의 생활환경과 비슷한 환경을 조성하고 나아가 영유아의 발달 특성에 맞는 시설을 설치하는 것이 바람직하다고 보여 진다.

참고문헌

1. 보건복지부, 2003 보육사업안내
2. 보건복지부, 2004 보육사업안내
3. 성진우·이기우 공편저, ibid pp.372-373
4. 영유아 보육법 제2조3항 [2004. 1.]
5. 이성진·이기우 공편(엄마 아빠 이렇게 키워 주세요), 교육과학사, 1988, p.19
6. 일본건축학회 논문집293호 1980. 7 p.136
7. 정구영, 최영배 건축계획각론, 건우사, 1989
8. 주택건설기준등에관한규정 제55조 4항
9. 황윤성 건축계획설계 데이터북, 서진출판사 1985, p.289

<접수 : 2004. 7. 31>