

미항목포가꾸기에 관한 지역시민의식 조사 1. 도시환경과 문화의식

김 광 수[†]
목포해양대학교 해상운송시스템학부

Local Citizenry Consciousness Survey of 『Campaign for Shaping Mokpo into Beautiful Seaport』 1. Urban Environment and Citizenry Cultural Consciousness

Kwang Soo Kim[†]

*Division of Maritime Transportation System, Mokpo National Maritime University,
571 Jookgyo-Dong, Mokpo-City, Jeon-nam, 530-729 Republic of Korea*

요 약

최근 목포시 인근에 남악신도시가 건설중이고, 목포-고하 대교가 목포내항을 가로질러 건설될 계획이다. 목포항의 미관을 아름답게 조성하기 위하여 미항목포가꾸기 운동에 대한 시민의 관심과 참여가 요구된다. 미항목포개발마스터플랜의 개요를 살펴보고, 시민의견에 관한 설문조사를 통하여 미항목포가꾸기 운동에 대한 시민의 참여 및 의식 수준을 확인하였으며, 설문조사 결과에 기초하여 미항목포가꾸기 사업의 성공조건을 제시하였다. 지역시민들은 대체로 현재의 도시환경에 대하여 만족하지 않기 때문에, 도시의 환경과 미관을 목포 및 주변 섬들의 자연적·사회적·환경적 특성에 어울리게 조성하길 바라고 있다. 친절·청결·질서와 같은 기초적 시민문화의식을 함양하기 위하여 다양한 교육프로그램의 개발과 시행이 필요하다. 지자체가 시민의견을 수집하고 반영하여 목포를 세계적 미항으로 꾸준히 가꾸는 경우에는 시민들이 시민실천계획에 적극적으로 참여함으로써 미항목포가꾸기 운동과 사업은 성공할 수 있다.

Abstract – Recently, Namak New Town is under construction adjacent to Mokpo City, and New Great Harbour Bridge between Mokpo City and Koha Island is designed to be built across Inner Harbour of Mokpo. Citizens' concerns about and participations in 「Campaign for Shaping Mokpo into Beautiful Seaport」 are required to make up the sight of Mokpo harbour beautifully. The abstract of 「Master Plan for the Development of Beautiful Mokpo Seaport」 was reviewed. Citizens' levels of consciousness of and participation in 「Campaign for Shaping Mokpo into Beautiful Seaport」 were ascertained through questionnaire surveys of citizenry opinions, and prerequisites and requirements for the success of 「Master Plan for the Development of Beautiful Mokpo Seaport」 were suggested on the basis of the results of questionnaire surveys. As most of citizens are not satisfied with the existing urban environment in Mokpo City, the urban environment and the view of Mokpo are required to be made up according to the natural, social and environmental characteristics of Mokpo and its adjacent Islands in coastal waters. In order to cultivate citizens' basic cultural consciousness and sense of public kindness, cleanliness and orderliness, various educational programs are required to be developed and executed. Only when local government of Mokpo City collects the public opinions and continues to shape Mokpo into international beautiful seaport in the direction of a reflex of public opinion, Mokpo harbour can be made up into international beautiful seaport successfully with citizens' positive participation in citizenry practicable action plan.

[†]Corresponding author: gwngskim@mmu.ac.kr

Keywords: Campaign for Shaping Mokpo into Beautiful Seaport(미항목포가꾸기운동), Namak New Town(남악신도시), New Great Harbour Bridge between Mokpo City and Koha Island(목포-고하 대교), Master Plan for the Development of Beautiful Mokpo Seaport(목포미항개발종합계획), Questionnaire survey(설문조사), International beautiful seaport(국제미항)

1. 서론

1.1 연구의 배경과 목적

목포는 한반도 서남권의 관문으로 다도해 등 수려한 자연경관과 함께 남악신도시로부터 영산강 하구둑, 삼학도, 내항을 거쳐서 북항에 이르는 아름다운 해변공간(Water Front)을 보유하고 있다. 특히 목포는 산, 바다, 섬, 호수가 아끼자기하게 조화를 이루고 있는 도시로서 국내는 물론 세계적으로도 아름다운 자연환경을 갖춘 항도이다. 그리고 목포시와 인접해 있는 신안군은 전국에서 가장 많은 8백40개의 섬으로 되어 있어서 좋은 관광 여건을 가지고 있다. 또한 목포는 한반도 서남권의 지리적 중심이자 대불공단, 삼호공단 등을 중심으로 신산업지대가 조성되고 있으며, 동시에 무안공항, 목포신외항 등의 국제교통시설이 건설되고 있어서 산업, 관광, 교통 및 교역의 중심 입지로서의 최적조건을 갖추고 있다. 그러나, 목포 주변에는 대불산업단지 조성, 영산강 하구둑 건설 등과 같은 인위적 활동에 의하여 이미 자연환경에 많은 변화가 생겼다. 최근에는 목포-고하도 간의 연륙교 건설이 계획되어 있고, 목포시는 「희망찬 미항목포가꾸기 운동」을 전개하면서 목포항 주변 정비사업을 진행하고 있어서 도시환경과 목포항 미관이 아름답게 조성될 것으로 기대된다.

한반도 서남권의 영산강 하구에 위치한 목포항은 북쪽의 무안반도, 남쪽의 영암반도 그리고 동쪽의 영산강 하구연으로 둘러싸여 있을 뿐만 아니라 그 입구가 서쪽의 고하도, 달리도, 놀도 등 수많은 섬들에 의하여 둘러싸인 천혜의 항구이자 선박피항지이다. 또한 대외무역 관문항이자 생활기항으로서 그 역할이 점차 증대되고 있다. 목포항은 한반도 서남부의 다도해권역과 한반도의 육지부를 연결하는 중간에 위치하여 육지부와 도서부를 잇는 관문 역할을 한다. 새로운 외항이 개발되면서 장좌도, 달리도, 화원반도, 금호방조제 및 영암방조제에 이르기까지 목포항 항계 범위를 확대하였다(Fig. 1).

한편, 해양수산부는 친수 문화공간 조성을 통한 항만의 대국민 이미지 제고 및 해양수산정책 홍보차원에서 2003년 1월부터 「아름다운 항만가꾸기」 추진사업을 시행하면서 2003년 7월부터 전국 28개 무역항으로 확대·시행중이다. 항만내 조경수 식재, 싸이로와 하역시설 등 항만운영시설물 도색과 항만근로자의 휴식공간 확보를 위한 파고라 설치, 항만내 화단조성과 시설물 도색 등 환경친화적 항만을 조성하여, 화물처리만을 위한 단순한 항만기능을 벗어나 휴식, 레저, 해양스포츠 공간 확보 등 지역민을 위한 다양한 기능을 갖춘 항만으로 탈바꿈하는 계기를 마련하려고 애쓰고 있다.

이러한 배경과 여건 하에서 목포를 호주의 시드니 또는 캐나다

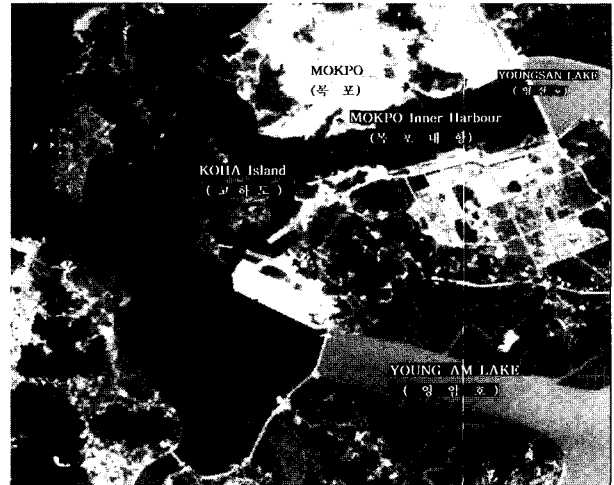


Fig. 1. View of Mokpo harbour and adjacent islands in surrounding sea.

의 벤쿠버와 같은 세계적 미항도시로 만들기 위하여 목포시에서는 환경, 건축, 도시계획 등 제반 여건을 분석하고 「미항 목포」를 체계적이고 종합적으로 개발할 수 있는 청사진을 제시하고자 『미항목포개발마스터플랜』을 준비하고 있다(목포시[2003a], 추[2003]). 또한 목포권의 해양관광거점 구축을 위한 많은 발전 구상들을 내세우고 있다(목포시[2003b]). 목포 발전과 관련한 최근의 연구를 살펴보면, 신[2003]은 서남권 개발의 기본 방향을 제시하였고, 김[2003]은 시대적 여건 변화에 대비한 전남권 공간구조의 바람직한 발전전략을 제시하였으며, 이[2003a]는 남악신도시 개발의 현안과제를 도출하였고, 양[2003]은 남악신도시 건설이 무안반도에 미치는 영향을 분석하였으며, 이[2003b]는 21세기의 광주전남 발전전략을 제시하였다.

이와 같이 천혜의 자연조건을 갖춘 목포를 세계적 미항으로 가꾸기 위한 계획과 운동이 전개되고 있는 한편, 이에 적합한 시민의 성숙된 정신문화도 요구되고 있어서 청결·질서·친절 등에 관한 기초적 시민문화의식 함양을 위한 실천 운동에 대하여 관심이 모아지고 있다. 그러나 목포 미항의 조성과 도시 미관 단장뿐만 아니라 세계적 미항의 시민의식과 정신문화에 관한 연구나 조사는 지금까지 제대로 수행되지 못하였다.

그래서, 본 연구에서는 목포의 도시환경뿐만 아니라 미항목포가꾸기 운동과 관련한 시민의 문화의식 수준을 파악하고자 하였다. 즉, 설문조사를 통하여 지역시민이 현재 목포시가 추진하는 미항목포가꾸기 운동에 대해서 어떻게 생각하는지 알아본 후, 목포를 세계적 미항으로 가꾸기 위한 성공 조건을 제시하고자 하였다.

이러한 연구 결과는 미항목포가꾸기 사업의 계획수립 및 시행에 있어서 기초자료로 활용될 수 있으며, 목포항을 포함한 서남권 지역의 발전에 기여할 것으로 기대된다.

1.2 연구의 방법 및 범위

먼저 외국 미항의 사례를 조사하여 목포항과 비교하였고, 목포 미항개발마스터플랜의 개요를 검토하였으며, 지역시민의 도시환경과 문화의식에 관한 설문조사를 실시하였다. 즉, 2003년 11월 1개월 동안 목포시에서 생활하거나 활동하는 713명의 일반시민들을 대상으로 일대일 설문조사를 실시하여 미항목포가꾸기 운동에 관한 지역시민의 여론을 확인하였다. 이 설문조사 결과를 바탕으로 미항목포가꾸기 사업의 성공 조건을 제시하였다.

2. 세계적 미항과 목포항

2.1 세계적 미항

세계적 미항으로는 호주의 시드니, 캐나다의 밴쿠버, 브라질의 리우데자네이루, 이탈리아의 나폴리, 뉴질랜드의 웰링턴 등이 유명하다.

2.2 목포항과 세계적 미항의 비교

시드니는 예술적 이미지를 도입하여 세계적 미항으로 도약하였으며, 이 때문에 호주의 발전이 크게 이루어진 교훈을 목포항에 도입할 수 있을 것이다. 또한 동아시아의 시드니로서 미항목포가꾸기 사업을 항만개발의 고유 이미지화로 전개하여 목포를 국제적 미항으로 조성하는 사업은 한국의 경제발달단계가 경제입국을 넘어 문화국을 지향하게 할 수 있다.

캐나다 밴쿠버는 천혜의 자연 조건을 갖추고 있으면서도 “지속 가능한 개발”을 목표로 도시 규모와 자연자원 보존 등을 최우선 순위에 두고 발전시켜 왔다. 환경은 환경대로 보존하면서 도시생활의 편의성을 최대로 살리기 위해서 철저한 계획정책을 시행하였다. 이런 정책이 밴쿠버를 세계적 미항으로 만든 원동력이 되었다. 목포항을 미항으로 가꾸기 위한 운동에 이런 철저한 계획 정책을 모델로 삼아서 환경과 시민들의 편의성을 고려하면서 미항

으로 발전시켜야 한다.

세계3대 미항의 하나인 나폴리항은 항구의 미관을 해치지 않도록 건물의 크기와 규모를 제한했다. 주변의 오래된 건물들과 조화를 이루는 10층 미만의 호텔들이 아름다운 해안선의 미관을 해치지 않도록 배치되어 있어 개발과정에 준비를 많이 하였다. 또한 목포항도 역시 자연경관을 훼손하지 않도록 미관조성을 위한 인공 구조물 배치에 많은 정성을 기울여야 한다.

웰링턴항의 경우에는 정부차원의 관광객 유치에 대한 각별한 노력과 함께 웰링턴 시민의 친절도가 다른 도시보다 매우 높게 나타나 세계인의 인지도를 높이는데 많은 노력을 하였다. 목포항도 세계적 미항으로 발전할 수 있는 여건이 구비되어 있어서(Table 1), 정부차원의 재정적·정책적 지원 및 시민들의 적극적 참여와 노력이 필요하다.

3. 「미항목포」 개발 마스터플랜

3.1 배경

목포는 한반도 서남권의 관문으로 다도해 등 수려한 자연경관과 함께 남악신도시로부터 영산강 하구둑, 삼학도, 내항을 거쳐서 북항에 이르는 아름다운 해변공간(Water Front)을 보유하고 있지만, 「미항 목포의 청사진」이 없이 개별사업을 산발적으로 추진하고 있어 단위사업간에 연계성이 미흡하고, 특히 유달산 하단부 및 서산·온금지구 등 항구내 해변경관이 도시 미관을 크게 훼손하고 있으므로 이에 대한 정비방안의 마련이 시급한 실정이다.

3.2 목적

목포를 캐나다의 밴쿠버 혹은 호주의 시드니와 같은 국제적 미항으로 개발해 나가기 위한 환경, 건축, 도시계획 등 제반 여건을 분석하는 「미항 목포의 기본틀」을 「미항 목포」로 종합적·체계적으로 개발할 수 있도록 청사진을 제시하는 데에 『미항목포 개발 마스터플랜』의 목적을 두고 있다.

3.3 성격

마스터플랜은 미래지향, 실현가능, 주민동참, 종합·장기적 방향

Table 1. Characteristic comparison of Mokpo harbour with other beautiful ports of foreign countries

| | 시드니 | 밴쿠버 | 나폴리 | 웰링턴 | 목포 |
|-------|--|----------------------------------|---|--|---|
| 주요 명소 | 오페라하우스, 하버브리지, 다윈스포인트공원 등 | 라이언스 게이트 브리지, 화이트클리프 공원 등 | 카스텔 델로보, 산타루치아 항구, 산마르티노 국립박물관 등 | 웰링턴 해양박물관, 빅토리아산, 뉴질랜드 천문대 등 | 유달산, 삼학도, 주변 섬, 국립해양유물전시관, 문화예술회관, 향토문화관, 목포-고하 대교, 남악신도시 등 |
| 특징 | 현대식 마천루와 빅토리아풍의 건물들이 즐비한 빌딩숲과 푸른 녹지대가 조화를 이루는 예술적 이미지의 세계적 미항도시. | 주요 정책은 여론수렴과 정을 거침. 살고 싶은 도시 지향. | 항구의 미관을 훼손하지 않도록 건물의 규모를 제한하고, 해안선의 미관을 고려하여 개발을 제어함. | 정부차원에서 외국 관광객과 유학생들을 유치하기 위하여 노력하며, 시민의 친절도와 사회의 안정도가 매우 높음. | 예항의 도시, 개항 100년의 항구도시, 전남도청 이전, 남악시도시 개발, 목포-고하 대교 건설, 신외항 개발, 목포미항가꾸기 사업, 해안정비사업 등 |

저시에 중점을 두고 있다. 미래지향적 계획에서 21세기 목포 미래를 담보할 수 있는 기능을 부여하고 친환경적이고 인간중심적 해안공간을 조성하기 위하여 실현 가능한 계획은 투자재원의 소요량을 감안하여 투자 우선순위를 제시한다. 주민이 동참할 수 있는 계획은 계획수립 과정에서부터 다양한 주민 의견을 수렴하는 통로를 마련하고 실행과정에서 주민들이 동참하는 것이다. 또한 종합적·장기적인 방향을 제시하는 계획으로 물리적 영역과 운영·관리적 영역이 동시에 고려되어야 하고, 친수환경조성, 주거·상업·정비, 경관계획, 지역경제 활성화 등 종합적 영역에서 계획이 이루어지고 있다.

3.4 범위

시간적, 공간적, 내용적 범위를 요약하면, 구체적인 개발계획의 연도를 정하고 새로운 도청소재지인 남악 신도시에서부터 목포-고하도간 대교건설 예정지에 이르는 해변친수공간 개발과 국제 공항과 신항만의 물류기지로서 역할을 고려하고 전반적인 목포항 도심미관 재정비사업을 각 지역 특색에 맞게 순차적으로 계획하는 것을 마스터플랜의 전반적인 범위로 정한다.

4. 시민설문조사 결과

4.1 표본조사 결과

설문조사에 응답한 표본의 성별은 남녀의 비율이 비슷하였으나 남자의 수가 약간 많았고, 연령별로는 20대와 30~40대가 다소 많은 부분을 차지하였다. 학력은 고졸과 대졸이 상대적으로 많았고 거주지별로는 목포시민이 대다수였다. 직업별로는 회사원, 학생, 공무원, 상공업, 농업 순으로 응답하였다(Table 2).

4.2 도시환경과 목포항 미관

4.2.1 도시환경 분야

목포 도시환경의 만족도에 관한 질문에서 보통이라는 대답(44.2%)이 1순위였고, 모르겠다는 대답(41.2%)이 2순위, 불만이라는 대답(13.3%)이 3순위인 반면에 만족한다는 대답(2.6%)이 4순위로서 가장 적은 비율을 차지하였다(Fig. 2). 이것은 대부분의 사람들이 목포 도

목포시 도시환경 만족도

<현재 목포시의 도시 환경에 대하여 어떻게 생각하십니까?>

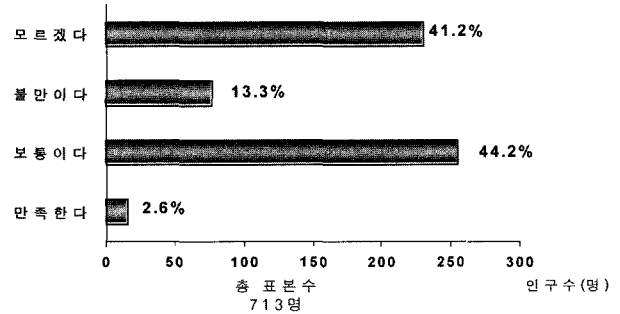


Fig. 2. Answer to question about satisfaction at urban environment in Mokpo.

Table 3. Answer to question about Mokpo-Goha island bridge construction plan

| 질문 | 목포-고하도간 대교건설계획에 대하여 아십니까? | 백분율 (%) | 응답자수 (명) |
|----|---------------------------|---------|----------|
| 응답 | 매우 잘 알고 있다 | 10 | 69 |
| | 조금 알고 있다 | 44 | 315 |
| | 모른다 | 42 | 30 |
| | 관심없다 | 4 | 27 |
| | 합계 | 100 | 713 |

시환경에 대하여 불만이거나 만족하지 못하는 것을 의미한다.

4.2.2 목포-고하 대교 건설 계획에 관한 인지도

목포-고하 대교 건설 계획에 관한 목포 시민들의 인지도를 살펴보면, 응답자 713명의 54%는 대교건설계획을 알고 있지만, 나머지 46%는 모르거나 관심이 없는 것으로 조사되어 시민의 절반 가량은 아직도 목포-고하 대교 건설 계획에 대하여 알지 못하는 것으로 나타났다(Table 3 및 Fig. 3).

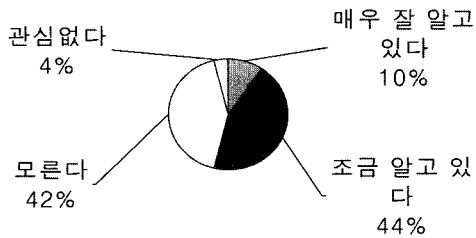
연령별로 살펴보면, 30대의 응답자 181명중에서 128명(71%)이 대교 건설계획을 알고 있었고, 40대는 190명중에서 126명(66%)이 알고 있었으며, 50대의 응답자 33명중에서 20명(63%)이 알고 있었다. 그러나, 20대의 응답자 244명중에서 89명(36%)이 알고 있었으나 155명(64%)이 알지 못하였다. 또한 10대의 응답자 66명

Table 2. Sample survey

| 항목 | 표본 크기 | 백분율 | 항목 | 표본 크기 | 백분율 |
|----|---|-------------------------------|-----|--|--------------------------------------|
| 성별 | 남자 392명 여자 321명 | 55% 45% | 거주지 | 목포시 530명 무안군 39명 신안군 13명 영암군 18명 전라남도 57명 기타 56명 | 74% 5% 2% 3% 8% 8% |
| 연령 | 10대 66명 20대 244명 30대 181명 40대 190명 50대 이상 32명 | 9% 35% 25% 27% 4% | 직업 | 공무원 146명 회사원 176명 학생 181명 상공업자 55명 농업 20명 기타 135명 | 20% 25% 25% 8% 3% 19% |
| 학력 | 초졸이하 9명 중졸 83명 고졸 239명 대졸 360명 대학원이상 22명 | 1% 12% 34% 50% 3% | | | |

목포 고하대교 건설계획 인지도

목포 고하도간 대교 건설 계획에 대하여 아십니까?



총조사자수 713(명)

Fig. 3. Answer to question about Mokpo-Goha bridge construction plan.

연령별 대교건설계획 인지도

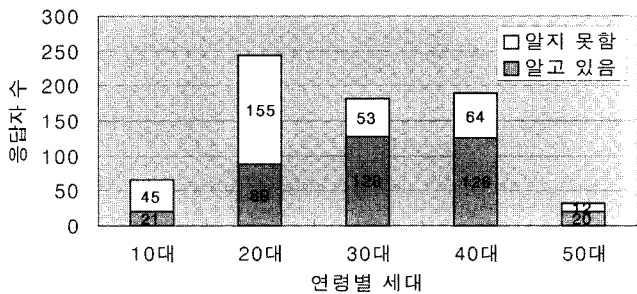


Fig. 4. Answer to question about Mokpo-Goha bridge construction plan.

중에서 21명(32%)이 알고 있었으나 45명(68%)이 모르거나 관심 없다고 대답하였다(Fig. 4). 대교건설계획을 알고 있는 사람이 20대 이하보다 30대 이상에서 훨씬 더 많았다.

이런 결과를 보면, 목포시의 목포항 미항 가꾸기 사업에 대한 시민홍보가 아직도 부족함을 시사한다. 따라서 연령별 홍보 전략이 필요하다.

4.2.3 목포-고하 대교 건설에 따른 효과

438명의 응답자 중에서 293명(67%)은 목포-고하 대교 건설이 미항목포가꾸기 사업에 미치는 효과에 대하여 긍정적인 반응을 나타냈다. 응답자의 23%는 목포-고하 대교 건설이 목포의 명소가 될 것으로 기대하였다(Table 4 및 Fig. 5).

연령별로 살펴보면, 30대의 응답자 88명중에서 73명(83%)이 대교 건설의 효과를 긍정적으로 기대하였고, 40대는 65명중에서 52명(80%)이 긍정적이었으며, 50대는 응답자의 79%가 긍정적이었다. 그리고 20대는 207명중에서 126명(61%)이 긍정적이었다. 그러나, 10대의 응답자 64명중에서 31명(48%)이 긍정적이었으나 33명(52%)이 부정적이거나 관심 없다고 대답하였다(Fig. 6).

대교건설에 관한 시민 인지도가 높지 않다고 하더라도, 이러한 결과는 응답자의 다수가 현재 부산의 새로운 관광명소로 부각한 광안대교의 사례에 비추어, 목포-고하 대교가 지역 명소로 자리 잡을 수 있다는 기대감을 가지고 있기 때문인 것으로 보인다.

Table 4. Answer to question about the effect of Mokpo-Goha bridge construction

| 질문 | 목포-고하도간 연육교 사업이 목포 미항 사업에 어떤 영향을 주는가? | 백분율 (%) | 응답자수 (명) |
|----|---------------------------------------|---------|----------|
| 응답 | 그저 그렇다 | 4 | 18 |
| | 관심 없다 | 29 | 127 |
| | 긍정적인 영향을 끼칠 것이다 | 44 | 191 |
| | 목포항의 명소가 될 것이다 | 23 | 102 |
| 합계 | | 100 | 438 |

목포-고하도 간 대교 건설이 목포 미항에 미치는 효과

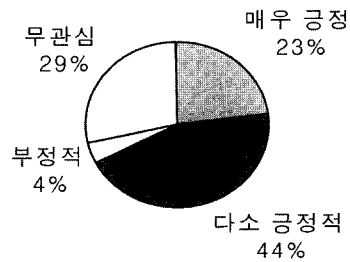


Fig. 5. Answer to question about effect of Mokpo-Goha bridge construction.

목포-고하도 대교 건설이 목포 미항에 미치는 효과에 관한 연령별 설문조사 결과

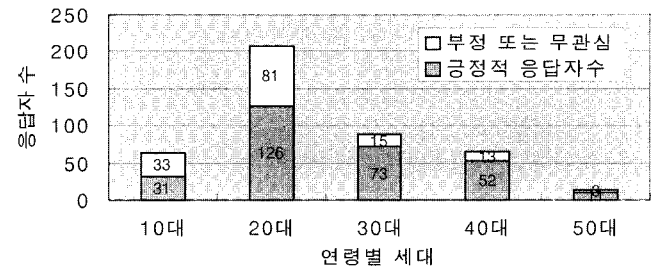


Fig. 6. Answer to question about effect of Mokpo-Goha bridge construction.

4.2.4 삼학도 복원화 사업

429명 응답자의 336명(78%)은 삼학도 복원화 사업이 미항목포가꾸기 사업에 미치는 영향을 긍정적으로 대답하였으며, 이것은 삼학도의 옛 정서를 고려하기 때문으로 해석된다(Table 5 및 Fig. 7). 삼학도 복원화 사업은 목포항 내항정비사업과 관광자원개발과 관계 있는 것으로 보인다. 그러나, 713명중에서 무응답자가 284명

Table 5. Answer to question about Samhak island restoration

| 질문 | 삼학도 복원화 사업이 목포항 미항 가꾸기 사업에 미치는 영향에 대해서 어떻게 생각합니까? | 백분율 (%) | 응답자수 (명) |
|----|---|---------|----------|
| 응답 | 매우 긍정적 영향 | 27 | 116 |
| | 약간의 긍정적 영향 | 51 | 220 |
| | 부정적 영향 | 7 | 28 |
| | 관심 없다 | 15 | 65 |
| 합계 | | 100 | 429 |

삼학도 복원화 사업의 미항 가꾸기 운동에 미치는 영향

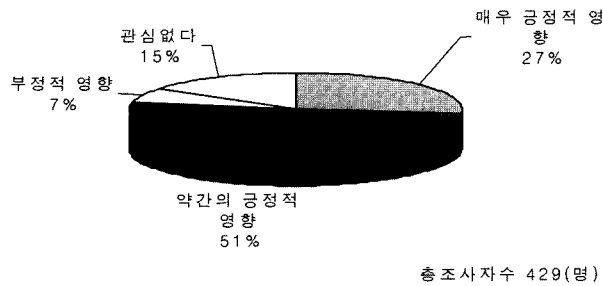


Fig. 7. Answer to question about Samhak island restoration.

으로 약 40%를 차지함으로써, 삼학도 복원화 사업에 관한 설문조사가 향후 추가로 필요하다.

4.2.5 서산·온금 지구 개발

노후·불량주거지역인 서산·온금 지구에 거주하는 주민의 이전에 관한 설문 응답자는 이전의 찬성이 59%로 나타났다(Table 6 및 Fig. 8). 찬성하는 시민들 중에도 목포시에서 노후·불량주거지의 주민들에게 새로운 주거지를 마련해주지 못하면 주거 이전에 대해서 반대한다는 응답이 많았다. 연령별로는 10대에서 30대까지 젊은층에서는 모르겠다(관심없다)는 응답이 의외로 많은 비중을 차지하였다. 그러나 40대의 찬성 응답이 75%로 다른 연령의 세대보다 상당히 높은 비중을 차지했다.

4.3 시민문화의식

4.3.1 친절

외국인이나 외부인에 대한 인사에 관하여 설문조사를 실시한 결과, 긍정적인 대답이 54%이고 관심이 없거나 모르는 척하는 응답자가 46%로 나타났다. 아직도 시민의 약 절반이 외국인이나 외부인에 대한 관심이 적거나 불친절한 것으로 보인다(Table 7 및

Table 6. Answer to question about Seosan-Ongeum area development

| 질문 | 노후·불량주거지인 서산·온금지구의 주민 이전에 대한 견해는? | 백분율 (%) | 응답자수 (명) |
|----|-----------------------------------|---------|----------|
| 응답 | 찬성한다 | 59 | 426 |
| | 반대한다 | 24 | 168 |
| | 모르겠다 | 17 | 119 |
| 합계 | | 100 | 713 |

목포항 진입부의 노후 불량 주거지 이전에 관한 시민 의견

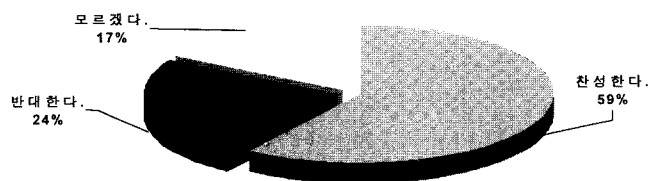


Fig. 8. Answer to question about Seosan-Ongeum area development.

Table 7. Answer to question about Mokpo citizen's sense of kindness

| 질문 | 평소 외국인이나 외부인에게 인사를 잘 하시는 편입니까? | 백분율 (%) | 응답자수 (명) |
|----|--------------------------------|---------|----------|
| 응답 | 미소지으면서 먼저 인사한다 | 17 | 122 |
| | 잘 하는 편이다 | 37 | 263 |
| | 모르는 척 한다 | 24 | 168 |
| | 관심 없다(모르겠다) | 22 | 160 |
| 합계 | | 100 | 713 |

목포시민의 친절도 조사

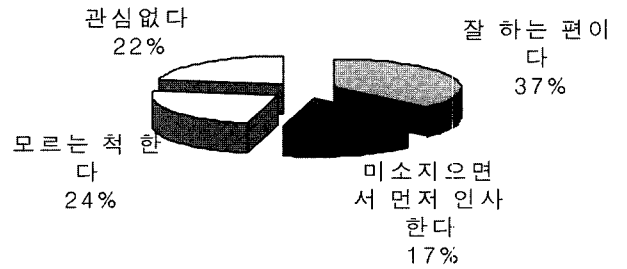


Fig. 9. Answer to question about Mokpo citizen's sense of kindness.

Fig. 9). 연령, 학력 및 직업을 고려하여 살펴보면, 고졸 학력을 가진 40대 이상의 공무원이 외국인이나 외부관광객에 대하여 비교적 친절한 것으로 나타났다.

4.3.2 청결

내 집 앞 청소에 관한 응답자의 51%가 거의 청소를 하지 않는 것으로 나타났다(Table 8 및 Fig. 10). 특히, 10대~40대에서 거의 청소하지 않는다는 응답이 절반 이상을 차지하였고, 직업별로 살펴보면, 공무원과 회사원도 절반정도가 거의 청소하지 않는다고

Table 8. Answer to question about Mokpo citizen's sense of cleanliness

| 질문 | 평소에 내 집앞을 얼마나 자주 청소하십니까? | 백분율 (%) | 응답자수 (명) |
|----|--------------------------|---------|----------|
| 응답 | 일주일에 한번 | 24 | 169 |
| | 2~3일에 한번 | 13 | 94 |
| | 매일 | 12 | 84 |
| | 거의 안 한다 | 51 | 366 |
| 합계 | | 100 | 713 |

평소에 내 집 앞을 얼마나 자주 청소하십니까?

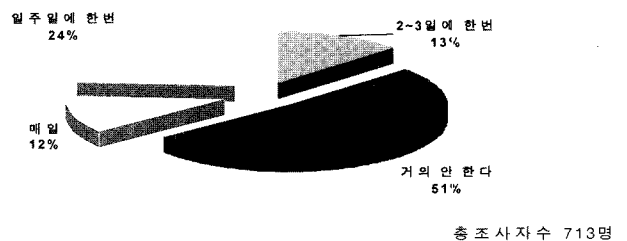


Fig. 10. Answer to question about Mokpo citizen's sense of cleanliness.

Table 9. Answer to question about Mokpo citizens' sense of public orderliness

| 질문 | 당신은 공공장소에서 질서를 어떻게 지키는 편입니까? | 백분율 (%) | 응답자수 (명) |
|----|------------------------------|---------|----------|
| 응답 | 아주 잘 지킨다 | 18 | 129 |
| | 대체로 지키는 편이다 | 73 | 518 |
| | 가끔씩 지키는 편이다 | 8 | 63 |
| | 안 지킨다 | 1 | 3 |
| | 합계 | 100 | 713 |

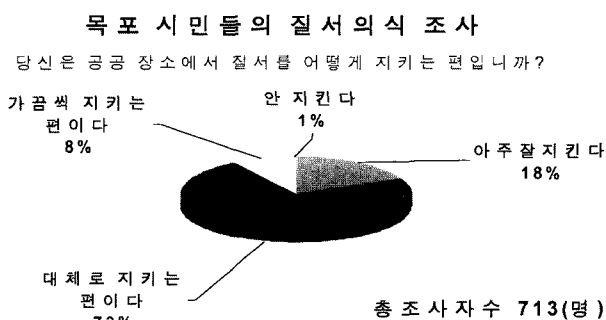


Fig. 11. Answer to question about Mokpo citizens' sense of public orderliness.

대답하였다. 이것은 아파트와 같은 공동주택의 수가 증가하면서 내 집 앞의 개념이 희박해짐에 따라 이러한 결과가 나타난 것으로 판단된다.

4.3.3 질서

응답자의 92%가 공공질서를 잘 지키는 것으로 나타났다(Table 9 및 Fig. 11). 이것은 시민들의 대부분이 선진 질서의식을 가지고 있는 것으로 해석된다. 질서의식 조사 부분에서 연령별, 직업별, 성별에 관계없이 모두 잘 지키는 것으로 조사되었다.

4.4 시정에 관한 관심과 참여도

4.4.1 관심도

미항목포가꾸기 운동 및 사업에 대한 목포시민들의 인지도 조사에서 응답자의 49%가 알고 있다고 대답함으로써 시민들의 절반은 아직도 미항목포가꾸기 운동에 대하여 모르고 있는 것으로 보인다(Table 10 및 Fig. 12). 이것은 시민들의 시정 사업이나 계획에 무관심하거나 목포시의 시정홍보가 부족하기 때문으로 판단된다. 목포 미항 가꾸기 운동 및 사업에 대하여 인지하고 있는 시민들은 20~40대의 연령에서 고른 분포를 보이고 있으며, 직업별로는 공무원과 회사원의 인지도가 높은 것으로 나타났다.

4.4.2 시정 인지경로

미항목포가꾸기 운동을 알고 있는 시민들 중에서 이 운동과 같은 목포시정을 알게 된 계기에 관한 조사에서 응답자의 54%가 주요 공공기관의 현수막, 23%가 TV나 RADIO와 같은 대중 매체를 통하여 알게 된 것으로 나타났다(Table 11 및 Fig 13). 따라서 목

Table 10. Answer to question about campaign for shaping Mokpo into beautiful seaport

| 질문 | 목포시가 추진하는 목포 미항가꾸기 운동에 대하여 알고 있습니까? | 백분율 (%) | 응답자수 (명) |
|----|-------------------------------------|---------|----------|
| 응답 | 안다 | 49 | 356 |
| | 모른다 | 42 | 296 |
| | 관심없다 | 9 | 61 |
| | 합계 | 100 | 713 |

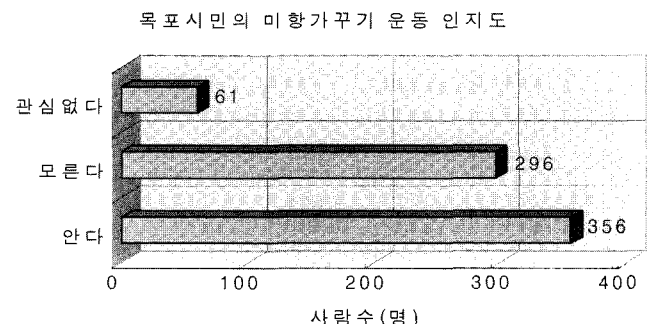


Fig. 12. Answer to question about campaign for shaping Mokpo into beautiful seaport.

Table 11. Answer to question about how do they know a campaign for shaping Mokpo into beautiful seaport

| 질문 | 목포 미항가꾸기 운동에 관하여 어떤 매체를 통해서 알게 되었습니까? | 백분율 (%) | 응답자수 (명) |
|----|---------------------------------------|---------|----------|
| 응답 | TV & RADIO | 23 | 162 |
| | 주요 공공기관의 현수막 | 54 | 381 |
| | 목포시의 성과 및 계획 홍보물 | 10 | 73 |
| | 목포시내의 미항가꾸기 행사를 통해서 | 11 | 81 |
| | 기타 | 2 | 16 |
| | 합계 | 100 | 713 |

목포 미항가꾸기 운동을 알게 된 계기

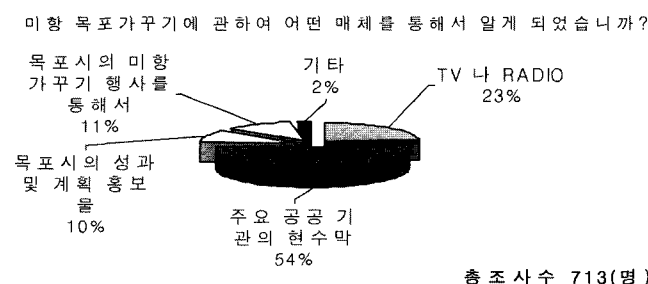


Fig. 13. Answer to question about how do they know a campaign for shaping Mokpo into beautiful seaport.

포시의 홍보활동에 있어서 현수막이나 마스크와 같은 대중 매체의 효과가 매우 큰 것으로 판단된다.

4.4.3 참여도

‘미항목포가꾸기’ 계획의 성공여부에 대한 설문조사에서 관심이 없거나 모르겠다는 대답이 절반을 넘는 것으로 나타났다(Table 12 및 Fig. 14). 또한 성공가능성이 높다고 대답한 응답자는 19%에

Table 12. Answer to question about what do they think of a plan for shaping Mokpo into beautiful seaport

| 질문 | 목포시에서 추진 중인 미항목포가꾸기 계획에 대하여 어떻게 생각하십니까? | 백분율 (%) | 응답자수 (명) |
|----|---|---------|----------|
| 응답 | 관과 시민이 참여하여 성공 가능성이 높은 계획이다 | 19 | 101 |
| | 그저 그렇다 | 44 | 240 |
| | 시민이 실천하지 못하는 실패한 계획이다 | 13 | 70 |
| | 모르겠다 | 24 | 132 |
| | 합계 | 100 | 713 |

목포 미항 가꾸기 계획에 대한 생각

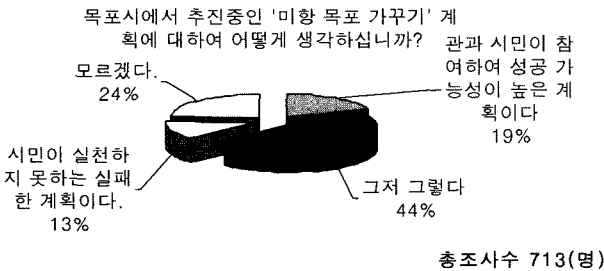


Fig. 14. Answer to question about what do they think of a plan for shaping Mokpo into beautiful seaport.

불과하며, 또한 성공할 것이라고 대답한 응답자 중에서 관과 시민이 참여하고 실천해야 성공할 가능성이 있다고 대답한 응답자도 많았다. 이렇게 미항목포가꾸기 사업이 성공할 것으로 보는 응답자가 많지 않은 것은 미항목포가꾸기 계획에 대한 시민들의 인식이 부족하거나 참여가 소극적 내지 부족한 것에 원인이 있고, 또한 목포시의 홍보 부족 또는 미흡에 기인하는 것으로 판단된다.

5. 결 론

5.1 도시 환경 및 미관 분야

지역시민들은 대부분이 목포 도시환경에 대하여 만족하지 않은 것으로 나타났고, 목포-고하 대교가 목포의 지역 명소로 부각될 것을 기대하여 목포-고하 대교 건설에 대하여 상당히 긍정적인 생각을 가지고 있다. 삼학도 복원화 사업은 미항목포가꾸기 사업의 하나로 목포항 내항정비 사업과 연계되지만, 복원화 설문에 대한 무응답자가 많아서 추가 조사가 필요하다. 주거불량지역인 서산·온금지구 개발에 대해서는 찬성과 반대가 혼재하기 때문에 목포항 진입부 미관 조성도 중요하지만 그곳에 거주하는 주민의 생존권을 고려하여야 한다. 목포항을 세계적 미항으로 만들기 위해서 목포시는 정책분야를 홍보하도록 적극적인 노력을 기울여야 하고 시민들도 자발적이고 적극적으로 참여하는 마음자세가 필요하다. 또한 목포항의 경관을 지역의 자연적·사회적·환경적 특성에 어울리게 조성하자는 것이 지역시민 대다수의 의견이다.

5.2 시민의식 분야

시민들의 외국인이나 외부인에 대한 관심이나 친절도가 높지

않은 것으로 나타났고, 시민들이 청결에 관심이 없거나 집 앞 청소를 하지 않는 것으로 나타났지만, 대다수의 시민들이 높은 수준의 기본질서인식을 가진 것으로 나타났다. 시민문화의식 수준을 세계적 미항에 걸맞게 한층 더 향상시켜야 한다. 또한 성숙한 시민문화의식을 함양시키기 위해서는 친절, 청결, 질서와 같은 기초적 도덕문화의식에 관한 다양한 교육프로그램 개발과 시행이 필요하다.

5.3 시정에 관한 관심과 참여도

많은 시민들이 목포-고하 대교 건설이나 삼학도 복원화 사업, 주거불량지역인 서산·온금지구 개발사업에 대하여 제대로 알지 못하고 있는 것은 시의 홍보부족에 기인한다. 이를 해결하기 위해서 대중매체를 적극 활용하고 목포미항가꾸기 운동에 시민이 참여할 수 있는 다양한 행사를 마련하여 시민들이 자연스럽게 정책 사업을 이해할 수 있는 기회를 제공해야 한다. 그런 행사를 통해서 시민들은 의견을 제시하여야 하고, 목포시는 시민의견을 수렴하여 시민의견이 반영된 방향으로 목포미항가꾸기 사업을 추진해야 한다.

5.4 미항 사업의 성공조건

지역시민을 대상으로 실시한 설문조사 결과를 바탕으로, 목포를 세계적 미항으로 가꾸기 위한 주요 선행 조건을 정리하면 다음과 같다.

- 1) 도시 환경 및 미관 조성과 관련된 사업들, 즉 목포-고하 대교 건설, 남약신도시 건설, 삼학도 복원사업 등은 사업계획수립단계에서부터 시민의 의견을 반영할 수 있도록 공청회, 시민아이디어 공모행사, 시민과의 대화 등 다양한 시민참여 기회가 마련되어야 할 것이다. 또한 지방자치단체는 목포미항가꾸기 사업과 같은 시민참여가 필요한 정책사업에 대하여 시민의 관심과 호응을 얻도록 시민홍보를 적극적으로 전개하는 것이 바람직하다.
- 2) 전반적으로 친절, 질서, 친절 등 기본문화의식의 수준이 낮은 것으로 나타남에 따라, 시민문화의식을 향상시킬 수 있는 시민포럼, 문화행사와 같은 각종 교육문화프로그램의 개발과 시행이 필요하다. 비록 목포를 세계적 미항으로 물리적 미관을 조성하더라도 지역시민들의 성숙한 정신자세와 선진 시민문화 정립이 뒤따르지 않는다면 진정한 의미의 세계적 미항으로 발전하지 못할 것이다. 무엇보다도 지역시민 스스로 문화시민이 될 수 있도록 적극적으로 노력하여야 할 것이다.
- 3) 미항목포가꾸기 사업이 성공하기 위해서는 목포시가 사업의 비용, 위험 및 이익에 관한 분석(SWOT분석)을 통하여 정부 및 도의 관계 부처(해양수산부 등)와 협의 및 협력 과정을 거쳐야 함은 물론이지만, 무엇보다도 지역시민의 관심과 참여가 필수적이다. 목포항이 세계적 미항으로 변모·발전함에 따라 지역의 생활, 경제, 문화, 환경 등 모든 분야의 발전이 함께 이루어진다는 것을 시민 스스로 깨닫게 함으로써 지역시민의 자부심과 애항심의 향상에 기여하도록 해야 할 것이다.
- 4) 사업의 세부사항에 대한 우선순위를 결정하고, 사업의 관리

와 운영에 대한 시민의 협력 및 감시 체제가 구축되어야 한다.

5) 사회적 관행과 도덕관이 끊임없이 변함에 따라 사회의 가치관과 우선순위가 변할 수 있기 때문에 시민들이 중요하게 생각하는 것이 무엇인지를 계속하여 살피고 확인하여 미항목포가꾸기 사업에 반영하여야 한다.

따라서, 목포시는 미항의 미래 비전을 제시하고, 실행가능한 시민실천방안을 마련함으로써 시민의 적극적인 참여와 호응을 이끌어 낸다면, 미항목포가꾸기 사업을 성공적으로 달성할 수 있을 것이다.

참고문헌

- [1] 김재원, 2003, “도청이전에 따른 전남권 공간구조의 바람직한 발전방향”, 2003한국도시행정학회 추계학술발표대회, 한국도시행정학회, 19-33.
- [2] 목포시, 2003a, “「희망찬 미항 목포가꾸기」운동 추진 성과와 계획”, p 17.
- [3] 목포시, 2003b, “목포권 지식기반산업의 발전구상 목포권 해양관광거점 구축을 위한 기본구상”, p 23.
- [4] 신순호, 2003, “전남 서남권의 개발잠재력과 개발 방향”, 2003한국도시행정학회 추계학술발표대회, 한국도시행정학회, 3-18.
- [5] 양승주, 2003, “무안반도의 인구변화와 전망”, 2003한국도시행정학회 추계학술발표대회, 한국도시행정학회, 47-62.
- [6] 이명규, 2003b, “21세기를 대비한 광주전남 발전전략”, 2003 한국도시행정학회 추계학술발표대회, 한국도시행정학회, 63-83.
- [7] 이우배, 2003a, “창원 신도시 사례로 본 남악신도시 개발의 현안과제”, 2003한국도시행정학회 추계학술발표대회, 한국도시행정학회, 35-44.
- [8] 추영동, 2003, “미항목포 개발 추진배경과 계획”, 심포지엄 「미항목포개발 어떻게 할 것인가」, 목포대학교 임해연구소.

2004년 4월 16일 원고접수

2004년 5월 6일 수정본 채택