

인천산업디자인의 발전방향에 관한 연구

- 인천국제디자인공모전의 필요성에 대하여 -

A study on the directions for the development of industrial design in Incheon

- in Incheon international design competition-

주저자 : 김영희 (Kim, Young-Hee)

시립인천전문대학 산업디자인과 교수

공동저자 : 김지호 (Kim, Ji-Ho)

일본동경예술대학 객원연구원

공동저자 : 김부치 (Kim, Boo-Chi)

서울산업대학교 강사

1. 서론

- 1-1. 연구목적
- 1-2. 연구방법

2. 본론

- 2-1. 인천 산업디자인 관련 현황
 - 2-1-1. 업종별 기업체 현황
 - 2-1-2. 디자인 인력양성 전문기관
 - 2-1-3. 디자인관련 전문업체
 - 2-1-4. 협회 및 학회
 - 2-1-5. 공모전
- 2-2. 인천기업체의 디자인 필요성에 관한 조사
- 2-3. 우리나라 6대광역시 산업디자인 관련현황
 - 2-3-1. 기업체 현황
 - 2-3-2. 디자인관련 공모전 현황
- 2-4. 국내 디자인관련 공모전
 - 2-4-1. 우리나라 디자인공모전의 역사적 배경
 - 2-4-2. 주최기관별 현황
 - 2-4-3. 부문별 현황
 - 2-4-4. 대상 금액 현황
- 2-5. 국내 디자인관련 국제공모전
- 2-6. 국외 디자인관련 국제공모전

3. 연구결과

4. 결론

- 4-1. 인천국제공모전의 필요성
- 4-2. 인천국제디자인공모전 제안
- 4-3. 향후 기대효과

참고문헌

(要約)

본 연구는 인천의 디자인 현황을 분석하여, 인천의 특성을 살린 인천산업디자인의 발전방안을 연구하고, 다음으로 인천광역시가 처음으로 시행하고자하는 '인천국제디자인공모전' 행사에 본 연구를 적용하고자 하는 것이 최종목적이다.

인천은 약260만의 인구를 가진 광역시로서, 수도권의 관문으로 수출산업의 중심지인 국내 최대의 산업도시이자, 인천국제공항개항 및 송도 신도시 개발로 인한 21세기 국제교역도시의 중추기지로 성장하고 있다.

인천의 산업구조는 대부분 중소기업 중심으로 업체 자체의

디자인 개발 능력이 부족하고, 디자인 관련 인력양성기관도 타 광역시에 비해 4년제 대학 2개교, 전문대학 6개교의 열악한 형편이다. 특히, 서울과 인접하여 디자인 관련 학회 및 공모전은 거의 전무한 상태이다.

이러한 인천의 산업적 특성과 디자인의 필요성을 우선 '인천국제디자인공모전'의 필요성에 대한 연구를 통하여, 그동안 타 지역에 비해 낙후된 디자인 산업 및 인천경제 활성화에 이바지하도록 할 것이다.

그리고 본 연구를 통해 얻은 결과를 토대로 인천에 걸 맞는 수준 높은 '인천국제디자인공모전'을 시행하는데 기초 자료로 활용하고, 나아가 우수한 디자인 전문가 양성 및 인재 발굴로 지자체, 기업, 학교가 서로 협동하여 새로운 국제도시 인천의 이미지 향상에 기여하고자 한다.

(Abstract)

This study is to analyze the present situation of Incheon design and to research Incheon industrial design with the special character of the city.

Next, the final purpose is to apply this study for the Incheon International Design Competition event that will be held first time sponsored by Incheon Metropolitan.

Incheon is Metropolitan which has 2.6 million people and the entrance of Seoul Metropolitan which is the center of export industry and one of the greatest industrial city.

It is growing the hub of International trade city of the twenty-first century due to the opening of Incheon International Airport and the new development of Song-do city.

The industrial structure of Incheon is mostly consist of small industry centered which has a lack of design development capacity, and it has a little insufficient design-related institutes which can educate the design personnel. It has only two universities and six junior colleges. Especially, design-related academics and exhibitions are rare nearby Seoul area. I will contribute the study which makes the industrial character and the necessity of design that can be possible through the Incheon International Design Exhibition, and it will promote the backward design industry and economy of Incheon that compared to other regions of Korea.

And, I am going to utilize as basic data bases for exercising advanced Incheon Industrial Design Competition. Furthermore, I would like to contribute the image improvement of new International Incheon Metropolitan through the training of excellent design experts and finding design-related personnels which can be accomplished the cooperation among local autonomy, industries and schools.

(Key words)

Design, Incheon Design, Competition

1. 서론

1-1. 연구목적

본 연구는 수도권에 위치하면서도 서울의 영향으로 디자인 분야가 다른 지방도시보다 오히려 뒤지는 인천의 디자인 현황을 분석 연구하여, 인천의 특성을 살린 인천산업디자인의 발전방향을 연구하는 것을 목적으로 한다.

그리고 이러한 열악한 디자인 환경을 극복하고자 인천광역시가 2003년 처음으로 민간국제디자인교류단체인 「디자인국제교류」 Art Meeting 협회의 협조로 '2003한일국제디자인페어' 행사를 주최하였고, 이에 힘입어 2004년 올해는 디자인 사업을 위한 예산 및 디자인전문 담당자를 시청 내에 신설 하는 등 디자인 진흥에 많은 의욕을 보이고 있다. 이를 위한 인천산업디자인 발전방향에 관한 연구 중 "인천국제디자인공모전" 시행을 위한 내용을 중심으로 연구하여 실제 행사에 적용함을 최종목적으로 한다.

1-2. 연구방법

먼저 인천의 디자인관련 현황을 조사 분석하고, 다음으로 국내외 선행되고 있는 다양한 디자인공모전의 사례를 문헌 및 인터넷자료를 통해 수집한다. 그리고 그 외 국내외 자료는 직접 현지조사 분석한다.

2. 본론

2-1. 인천 산업디자인 관련 현황

국제항구와 국제공항을 함께 가지고 수도권의 관문이자 수출산업의 중심지인 인천은 한반도 중서부에 위치하고 있으며 서해와 접하고 있다.

1960년대부터 경인지구 특정개발지역으로 선정되어 대규모 공업단지를 중심으로 제조업 중심업체들이 다 지역보다 상대적으로 비중이 높다. 그리고 인천의 경제활동인구는 120만여 명으로 1.2차 산업에 비해 3차 산업의 비중이 큰 도시형 산업 구조를 나타내고 있다.

즉 대기업보다는 중소기업위주로 남동산업단지, 부평산업단지 등 7개 공단이 조성되어 있으며 7,400여개의 기업체가 있다. 그러나 대부분 기계관련 부품 산업으로, 현재 일부 대기업을 제외하고는 업체자체의 디자인개발 능력이 미흡하다.

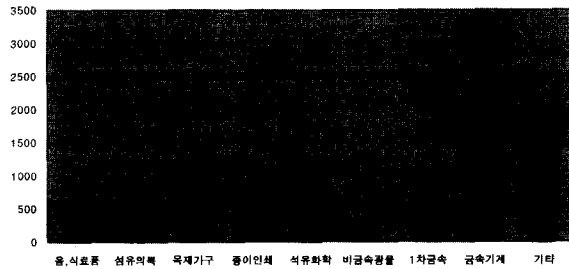
디자인 관련 대학도 인천대학교, 인하대학교 등 4년제 대학 2개교와 인천전문대학을 비롯한 전문대학 6개교의 열악한 형편이다. 특히, 디자인 관련 학회 및 공모전은 거의 전무한 상태이다.

2-1-1. 업종별 기업체 현황

조사 자료에 의하면 인천은 77개의 대기업과 7,333개의 중소기업이 소재하고 있으며, 금속기계 및 기타 부품업체가 전체기업의 약 60% 이상을 차지하고 있다. 다음으로 석유화학, 목재기구의 순으로 완제품보다 부품산업이 주류를 이룬다.

[표 2-1] 인천광역시 경제통상국 통계자료 (업종별-2003년11월)

| | | | | | | | | | | |
|------|-------|-----|-----|-----|-----|-----|-----|-----|-------|-------|
| 합계 | 7,410 | 234 | 295 | 817 | 181 | 835 | 153 | 335 | 2,968 | 1,592 |
| 대기업 | 77 | 12 | 3 | 14 | - | 9 | 3 | 5 | 15 | 16 |
| 중소기업 | 7,333 | 222 | 292 | 803 | 181 | 826 | 150 | 330 | 2,953 | 1,576 |



2-1-2. 디자인 인력양성 전문기관

인천은 약 260만명의 인구를 가지고 있는 광역시임에도 불구하고 디자인관련대학은 4년제 대학 2개교, 전문대학은 6개교로 타 광역시에 비해 열악한 편이다.

특히, 대부분의 기업들이 제품 및 시각디자인분야의 인력을 필요로 하고 있지만, 디자인 업무와 관련된 인력양성 전문기관인 대학이 13개학과와 전임교수 43명으로, 이에 대응하고 있지 못하고 있는 실정이다. 학과 전공분야도 시각, 제품보다 미술교육, 공예, 사진, 영상, 실내건축 등으로 지역적 특성을 교육에 반영하고 있지 못하고 있다. 특히, 4년제 대학 즉 인천대학교, 인하대학교에는 디자인과가 없다.

[표 2-2] 인천광역시 소재 디자인관련대학 조사(2004년 현재)

| | | | | |
|-----|---|---|---|-------|
| 기관수 | 8 | 2 | 6 | 1,090 |
|-----|---|---|---|-------|

[표 2-3] 디자인관련 대학현황

| 대학명 | 학과명 | 시각, 영상 | 인력 | 총인원 |
|----------|----------------|------------------------|-----|--------|
| 인천대학교 | 미술학 | 시각, 영상 | 2 | 16 |
| 인하대학교 | 미술교육 | 시각, 광고, 편집, 캐릭터 | 1 | 10 |
| 인천전문대학 | 산업디자인과 | 시각, 공업, 섬유 | 4 | 125 |
| 인하공업전문대학 | 산업공예과 | 시각, 공예 | 5 | 160 |
| 인천기능대학 | 디자인 | 제품, 시각 | 5 | 99 |
| 경인여자대학 | 멀티미디어디자인 (3개과) | 시각, 웹, 애니메이션, 영상, 일러스트 | 7 | 240 |
| 가천길대학 | 광고기획 | 광고 | 4 | 80 |
| | 컴퓨터산업디자인 | 제품 | 3 | 80 |
| | 영상문예과 | 시각, 웹 | 5 | 120 |
| 재능대학 | 실내건축디자인 | 인테리어, 가구 | 2 | 80 |
| | 사진영상학과 | 사진, 전자출판, 영상 | 5 | 80 |
| 계 | 13과 | - | 43명 | 1,090명 |

2-1-3 디자인관련 전문업체

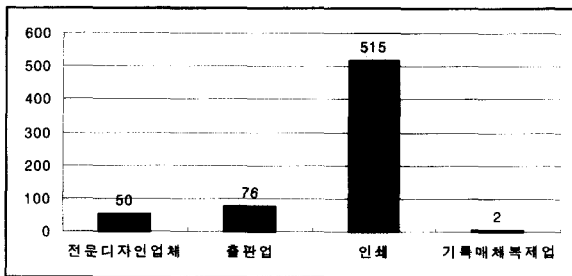
현재 디자인을 필요로 하는 업체는 많으나, 기업체에 디자인을 지원하는 디자인관련 업체는 이에 미치지 못한다. 통계자료에 의하면 디자인관련 업체는 643개이고, 그 중 디자인 전문 업체는 50개 정도로 7.8%이다. 그 외 출판업이 11.8%이고, 인쇄업 및 기타 등이 80.4%로 대부분을 차지하고 있다.

이는 기업의 디자인 개발이 활성화되지 못함에 따른 경험이나 기술축적을 위한 기반이 취약하기 때문이라 볼 수 있다. 최근 인천에 디자인관련 전문회사가 수적으로 조금씩 늘어나고 있으나 자본금, 인력, 장비 면에서 서울 등 대도시에 비해 취약한 형편이다.

[표 2-4] 인천광역시 디자인관련 전문업체 분포도

| | | | | | |
|-----|-----|--------------------------------------|---------------|----------------|-------------|
| 업체수 | 643 | 50 (7.8%) (한국디자인진흥원 등록업체11개포함) | 76 (11.8%) | 515 (80.1%) | 2 (0.3%) |
|-----|-----|--------------------------------------|---------------|----------------|-------------|

*인천광역시 사업체 기초통계조사(2002년)



2-1-4. 협회 및 학회

인천의 디자인 관련 협회 및 학회는 거의 전무한 상태이다. 다행히도 인천대학교의 장권봉 교수 및 소수의 창립회원의 노력으로 인천산업디자인협회가 1997년 창립하여 미미하나마 인천의 유일한 디자인 협회로 활동 중이다. 그리고 2004년 올해 사단법인으로 인가를 받았다. 그러나 현재 디자인을 학문적으로 연구하고 담당할 디자인학회 및 연구소는 인천에 없다.

2-1-5. 공모전

인천광역시가 주최하는 공모전은 3개 정도로 인천지역만을 대상으로 하는 인천광역시미술대전(23회), 인천광역시사진대전(40회), 인천광역시관광기념품공모전(3회) 등이 있으나, 디자인 관련 공모전은 아직 없다.

2-2. 인천기업체의 디자인 필요성에 관한 조사

2000년 8월부터 2003년 8월까지 3년간 (재)인천중소기업지원센터를 통해 산업디자인 상담지도를 받은 60개 업체의 디자인 부문별 신청건수 89건을 직접상담 조사한 결과, 업체가 디자인을 필요로 하는 부문은 제품디자인이 43건으로 가장 많았다. 다음으로 포장디자인 23건, 시각디자인23건(C·I 및 브랜드)의 순으로 분석되었다. 그리고 디자인상담을 2개 이상 신청한 업체가 10개 업체나 된다.

또한 디자인실을 보유하고 있거나 디자이너가 있는 업체는 거의 없었다. 그리고 대부분의 업체들이 제품개발이 끝난 뒤

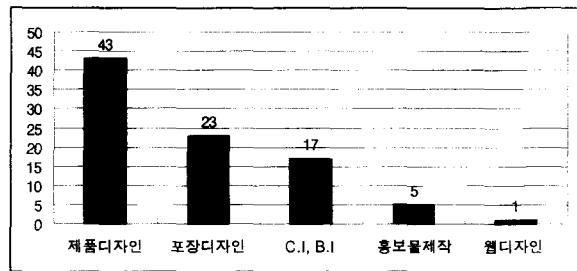
에야 제품포장 및 브랜드를 생각하는 경우가 많았다. 이는 생산을 위주로 제품개발을 우선으로 하는 중소기업의 전형적인 특징으로, 업체자체 디자인 개발 능력의 미흡함을 알 수 있다.

특히, 디자인을 도입하고 싶어도 어디서 어떻게 디자인을 시작하고 지원받아야 하는지 등 업체가 디자인을 접근하는 방법부터 모르고 있어 디자인에 대한 근본적인 문제부터 해결되어야 할 것 같다.

이렇듯 대부분의 업체들이 디자인의 중요성은 인식하지만 해결방안을 모르고 있으므로, 디자인 개발도 활성화 되지 못하고 이에 대한 경험도 부족하여 열악한 형편이다. 그리고 디자인의 대부분이 서울에 의지하고 있어 더욱더 인천의 디자인 발전을 어렵게 하고 있다.

인천광역시에도 기업체의 기술 및 자금을 지원하는 부서는 다양하나, 디자인개발을 직접지원하거나 디자인산업을 담당할 전담부서 및 디자인전문 담당자는 아직 없는 실정이다.

[표 2-5] 산업디자인 상담 업체의 디자인개발 요구분야



| | | | | | | |
|------|-----|-------------|-------------|-------------|-----------|-----------|
| 신청건수 | 89건 | 43 (48%) | 23 (26%) | 17 (19%) | 5 (6%) | 1 (1%) |
|------|-----|-------------|-------------|-------------|-----------|-----------|

2-3. 우리나라 6대광역시 산업디자인 관련현황

우리나라 6대광역시는 1963년 부산을 처음으로 대구, 인천, 광주, 대전, 울산의 순으로 지정되었다.

그 중 인천은 1981년 대구와 함께 2번째로 다른 광역시에 비해 일찍 광역시로 지정되었으나, 그동안 서울과 인접한 지리적 여건으로 그 역할을 서울에서 대행하여 왔기 때문에 지역 내 디자인 관련 산업이 타 광역시에 비해 늦은 편이다.

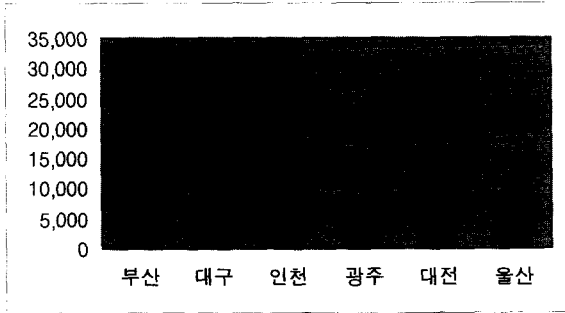
[표 2-5] 6대광역시 지정년도

| 광역시 지정년도 | 1963 | 1981 | 1981 | 1989 | 1986 | 1996 |
|----------|------|------|------|------|------|------|
| 광역시 | 부산 | 대구 | 인천 | 광주 | 대전 | 울산 |

2-3-1. 기업체 현황

6대광역시 각 통계자료에 의하면 인천은 부산 다음으로 업체수가 21,159개로 가장 많다. 이는 다른 광역시에 비해 수적으로 많은 차이를 나타내고 있다. 그리고 인천은 6대 광역시 중 제조업 비율이 가장 높고, 종사자수로는 231,552명으로 가장 많다. 이를 보더라도 인천은 타 광역시에 비해 대규모의 산업도시임과 동시에 디자인산업의 엄청난 잠재력을 짐작할 수 있다.

[표 2-6] 6대광역시 업체 수 비교



[표 2-7] 6대광역시 통계자료 참고(2002년)

| 광역시 | 업체 수 | 인원 수 |
|-----|--------|---------|
| 부산 | 29,233 | 222,221 |
| 대구 | 7,050 | 128,961 |
| 인천 | 21,159 | 231,552 |
| 광주 | 1,484 | 21,760 |
| 대전 | 6,931 | 48,843 |
| 울산 | 4,950 | 141,910 |

2-3-2. 디자인관련 공모전 현황

6대 광역시중 디자인 관련 공모전을 가장 먼저 실시한 곳은 부산이다. 오래된 순으로 보면 부산산업디자인전람회(23회), 광주·전남디자인공모전(23회), 대구산업디자인전(22회), 대전광역시산업디자인전람회(12회)로 대부분 10년 이상의 연력을 가지고 있다. 그러나 인천과 울산에는 아직 산업디자인 공모전이 없는 실정이다.

주최기관을 보면 부산과 대구는 광역시, 대전은 한국디자인진흥원 중부지원, 광주는 광주·전남 디자이너협회가 담당하면서 공동으로 주최하는 등 공모전 주최기관의 다양성을 보여주고 있다.

[표 2-8] 6대광역시 디자인관련 공모전 현황

| 순번 | 광역시 | 대회명 | 대상액 | 분야 | 주최기관 | 연도 |
|----|-----|---------------------|-------|---------------------------------|--------------------------|------|
| 1 | 부산 | 제23회 부산산업디자인전람회 | 500만원 | 시각, 제품, 환경, 공예 | 부산광역시, 부산광역시교육청, 부산상공회의소 | 1980 |
| 2 | 대구 | 제22회 대구산업디자인전 | 500만원 | 시각, 제품, 환경, 산업공예 | 대구광역시 | 1981 |
| 3 | 인천 | - | - | - | - | - |
| 4 | 대전 | 제12회 대전광역시산업디자인전람회 | 300만원 | 시각, 포장, 제품, 환경, 산업공예, 멀티미디어 콘텐츠 | 한국디자인진흥원 중부지원 | 1991 |
| 5 | 광주 | 제23회 광주·전남디자인 전국공모전 | 150만원 | 시각, 제품, 환경, 공예, 영상, 특별주제부문 | (사)광주·전남 디자이너협회 | 1980 |
| 6 | 울산 | - | - | - | - | - |

*6대광역시의 공모전 요강 자료 참조(2003년)

공모부문은 시각, 포장, 제품, 환경, 공예, 멀티미디어, 영상 등으로 디자인 전반에 걸친 종합디자인 공모전의 특징을 나타내고 있으며, 응모자격도 국내디자이너를 대상으로 하고 있다.

대상금액은 부산과 대구가 500만원으로 가장 높고, 대전이 300만원, 광주가 150만원의 순이다. 그러나 광주는 각 부문별(3개부문:시각영상, 공예, 제품환경)로 각각 150만원의 대상금액이 주워진다.

2-4. 국내 디자인관련 공모전

2-4-1. 우리나라 디자인 공모전의 역사적 배경

국가경제부흥을 위하여 수출이 지상최대의 목표이던 60년대, 우리나라 최초로 실시된 디자인관련 공모전은 조일광고창작상(조선일보,1964년), 중앙광고대상(중앙일보,1965년)이다. 이어서 상공부 주최로 1966년 시작된 대한민국상공미술전람회는 현 대한민국 산업디자인전람회 전신으로 국내에서 가장 오랜 역사를 자랑하는 디자인국전이라 할 수 있다.

우수한 디자이너의 창안기풍을 진작시켜 미술의 경제개발 참여를 도모하고, 미술계와 산업계를 직결시켜 디자인 개선을 시키고자 산업미술전반에 걸친 최초의 관전(官展)이었다.¹⁾

이러한 상공미전은 해를 거듭할수록 작품의 경향이 수출과 직결되는 창의성과 창안력의 발휘가 현저했고, 제작방향도 실용화에 역점을 두어 직접 인쇄한 작품을 출품화하는 경향을 보일 정도로 설립초기의 목적에 부응해 나갔다.

상공미전 개최의의는 이를 통해 디자인의 각 분야가 독립적으로 전문화 되었다는 점과 학계 및 실무에서 활동할 수 있는 전문디자이너를 배출해 냈다는 점을 들 수 있다.²⁾

시대의 요구에 따라 1969년에 설립된 '한국공예디자인연구소'가 '한국디자인센터'로, 다시 3월에는 '한국수출디자인센터'로 개칭되었고 1970년에는 '한국디자인포장센터'로 개편, 발전되었다.³⁾

이것이 현재의 '한국디자인진흥원(KIDP)'으로 성장하였다. 1970년 국가적 디자인 진흥정책이 본격화되면서 분야별로 디자이너들의 모임도 활발해지기 시작했다.

그 결과 분야별 디자인 단체들이 만들어지기 시작했다. 제품분야의 한국산업디자이너협회(1972년)와 시각분야의 한국그래픽디자이너협회(1972년), 그리고 공예분야의 한국공예가협회(1973년)가 그것으로 세 단체는 진흥원과 더불어 우리나라 디자인계를 이끌어온 중요한 삼두마차로 오늘날까지 명칭과 성격을 수정해 오면서 디자인계의 중추적인 역할을 수행하고 있다.⁴⁾

그리고 디자인에 관한 학문적 연구를 하는 한국디자인 학회는 1978년에 창립되어, 현재 한국, 일본, 중국을 중심으로 하는 아시아디자인학회(ADC) 및 국내외디자인학회 활동을 활발하게 하고 있다.

1970년대 우리나라 경제는 전자산업의 비중이 늘어나게 되었고 수출도 활발하게 진행되었다. 이러한 배경아래 국내 가

1) 한국디자인진흥30년사, 박암중, 2002년, p9

2) 한국디자인진흥30년사, 박암중, 2002년, p10

3) 한국디자인진흥30년사, 박암중, 2002년, p11

4) 한국디자인진흥30년사, 박암중, 2002년, p21

전업계의 디자인 선도기업으로서 그 당시 금성사, 삼성전자, 대한전선의 가전제품디자인과 현대자동차의 국산 포니 자동차가 완성된 1970년대 중반부터 우리나라 제품디자인의 기반이 다져지기 시작했다.

1986년 서울에서 개최된 아시안게임 및 88서울 올림픽은 디자인의 중요성이 사회적으로 증명되었고, 디자인 활성화의 계기를 마련한 것이라 하겠다. 이를 통해 디자인의 전 분야 즉 시각디자인, 환경디자인 등 모든 디자인이 급성장 하였다.

위에서 살펴본바와 같이 디자인은 시대의 요구에 따라 연구소, 협회, 학회 등 여러 모양으로 성장 발전 하였다. 디자인공모전 또한 시대의 필요성에 힘입어 출발하여, 우리나라 수출경쟁과 디자인발전에 크게 기여해 왔다고 볼 수 있다.

그 외의 여러 디자인관련 협회 및 학회가 연이어 창립되었고, 각 협회가 주최하는 산미전국공모전, 일러스트레이션 공모전, 대한민국사진대전, 대한민국광고대상, 대한민국트렌드대전 등 많은 공모전이 현재까지 활발하게 전개되고 있다. 기업 또한 리바트디자인공모전, 조명설계디자인대전, 현대카드플레이에니메이션공모전, 행남자기디자인공모전 등 기업의 디자인 필요성에 따라 각각 실시하였고, 현재 조사한 자료만 해도 우리나라에 크고 작은 공모전이 112개정도가 있었다.

디자인의 선도기업이었던 LG(전:금성사)의 LG전자국제디자인공모전과 같은 대기업에 이어 현재는 중소기업에까지 디자인을 적극 도입 공모전을 통한 기업의 신제품 개발 및 실용화에 활용되고 있다.

그리고 대구산업디자인전람회, 부산산업디자인전람회, 대전산업디자인전람회 등 각 시도가 산업디자인 공모전을 주최하여 실시한지 오래되었다.

특히 지자체가 실시되면서부터는 서울 중심의 공모전에서 지금은 각 지역의 특색을 살린 청주국제공예비엔날레, 경기도 세계도자기비엔날레, 부산비엔날레바다미술제 등 지방에서 오히려 국제적인디자인공모전을 시행하는 등 서울중심에서 지방화로 또한 국제화 시대에 맞추어 각 지방에서 지역특징을 살린 국제공모전으로 성장 발전하고 있다.

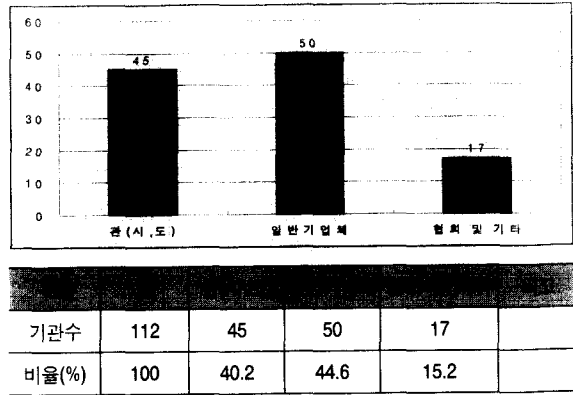
그리고 정책적으로는 기업의 디자인 활동 지원사업과 디자인 인프라 구축 및 정보화 추진, 디자인 교육, 디자인해외연수, 디자인의 국제화를 위한 세계디자인관련대회 한국유치, 산업디자인의 지방화 촉진 등 많은 디자인 관련 산업이 한국디자인진흥원 및 산업자원부의 협조로 지금까지 활발하게 전개되고 있다.

그 외 각 협회 및 학회, 연구소, 학교, 기업들이 지역 구분 없이 각각 선진국과의 디자인 교류 및 협력으로 한국디자인의 세계화를 위하여 지금은 스스로 노력하고 있다.

2-4-2. 주최기관별 현황

현재 우리나라에서 개최되는 디자인관련 공모전중 112개를 대상으로 조사 분석해본 결과, 주최기관이 일반기업체(44.6%), 관(市,道)(40.2%), 기타(15.2%)순으로 기업체와 관(市)이 대부분의 공모전을 주최 하고 있었다.

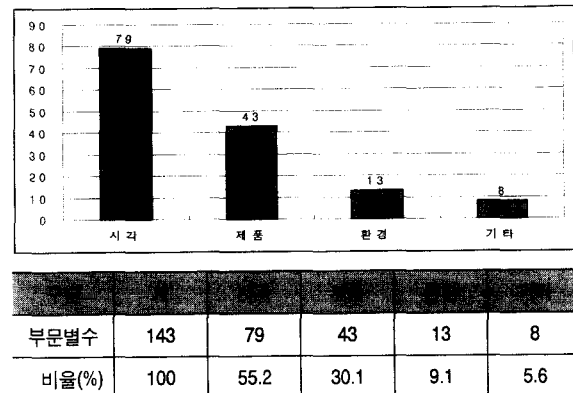
[표 2-9] 국내공모전의 주최기관 및 현황



2-4-3. 부문별 현황

각 공모전의 성격에 따라 다르지만 크게 분류하여 분석해 보면, 시각(55.2%) 및 제품(30.1), 환경(9.1%)로 순으로 시각, 제품이 전체의 75%이상을 차지하고 있다. 이는 일반기업체 공모전들이 자체 디자인개발을, 공모전을 통해 많은 아이디어를 얻고 있다고 볼 수 있다.

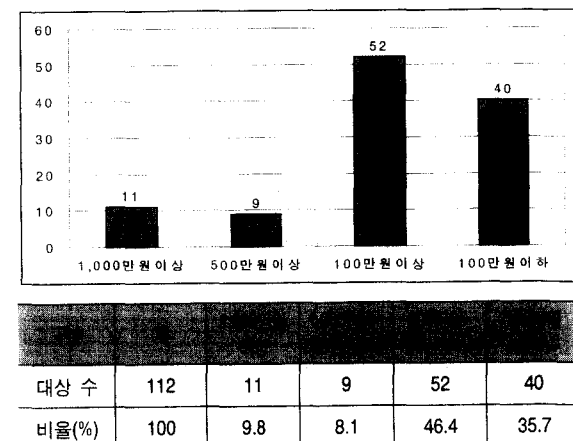
[표 2-10] 국내공모전의 출품분야별 현황



2-4-4. 대상 금액 현황

각 공모전의 대상 금액을 비교해 보면 1,000만원이상이 11개로 전체의 9.8%이고, 500만원~100만원이상(46.4%), 100만원 이하(35.7%)로 대부분의 공모전의 82.1%가 500만원 이하이다. 작품제작비를 고려하면 우수한 디자이너의 공모전 참가유도 및 수준 높은 작품을 기대하기에는 어려울 것 같다.

[표 2-11] 국내공모전 대상 금액 현황



2-5. 국내 디자인관련 국제공모전

현재 우리나라에서 실시되고 있는 국내 디자인관련 국제공모전은 11개 정도로 이를 조사해 보면, 주최기관이 관(54.5%) 및 일반기업체(27.3%)가 81.8%로 가장 많고, 대상금액도 1,000만원 이상이 8개(72.7%)로 주류를 이루고 있다. 이중 '경기도 세계도자기비엔날레' 대상금액이 6,000만원으로 최고 높다.

[표 2-12] 국내디자인관련국제공모전현황

| 번호 | 공모전명 | 주최기관 | 연도 | 기간 | 대상금액 | 주최처 |
|----|----------------------|----------|-----------------|------------------|--------------|-----------------------|
| 1 | 경기도 세계도자기 비엔날레 | 경기도 | 2000년 (2년마다 실시) | 4월-6월 (58일간) | 6,000만원 | 경기도 |
| 2 | 부산비엔날레 바다미술제 | 부산 | 2000년 (2년마다 실시) | 10월 (23일간 전시) | 1,000만원 | 부산광역시, (사)부산비엔날레조직위원회 |
| 3 | 청주국제공예 비엔날레 | 충청북도 청주시 | 1999년 (2년마다 실시) | 10월 (18일간 전시) | US \$20,000 | 청주시 |
| 4 | 코리아국제포스터 비엔날레 | 성남시 | 2002년 (2년마다 실시) | 12월-1월 (42일간 전시) | US \$7,000 | 한국디자인진흥원 |
| 5 | 세계관광기념품디자인공모전2005경기도 | 경기도 | 2005년 | 4월 (9일간 전시) | US \$30,000 | 경기관광공사 |
| 6 | 2004 국제 주얼리 디자인 공모전 | 서울 | 2004년 (매년 실시) | 7월 (4일간) | 500만원 | 한국무연협회, 전라북도, 중소기업청 |
| 7 | LG 전자국제디자인 공모전 | 서울 | 1991년 (2년마다 실시) | 10월 (7일간) | US\$ 20,000 | ㈜LG전자 |
| 8 | 한샘 국제 인테리어 디자인 | 서울 | 2001년 (매년 실시) | (전시없음) | US \$ 20,000 | ㈜한샘 |
| 9 | 동아·LG 국제 민화 공모전 | 서울 | 1997년 (매년 실시) | 7-8월 | 1,200만원 | 동아일보 |
| 10 | 2004커뮤니케이션디자인 국제공모전 | 서울 | 2001년 (매년 실시) | 6월 (2일간) | 300만원 | (사)커뮤니케이션디자인협회 |
| 11 | SOKI 국제일러스트시이 벤틀 공모전 | 서울 | 1998년 (매년 실시) | 6월 (전시없음) | 300만원 | (사)한국일러스트아트협회 |

공모전의 내용을 보면 도자기, 전자제품, 바다조형물, 공예, 인테리어, 포스터, 만화, 일러스트, 주얼리, 관광상품 등으로 각 공모전마다 대부분이 특정 있는 주제를 가지고 있다.

국내의 디자인 관련 국제공모전은 11개 정도로, 실시되는 지역은 서울이 6개로 가장 많고, 경기도가 2개, 부산, 성남, 청주 순이다.

그 중 가장 먼저 실시한 국제공모전은 'LG 전자국제디자인 공모전'으로 1991년도부터이며, 가장 최근에 실시한 것은 '세계관광기념품디자인공모전2005경기도' 공모전이다. 이렇듯 국내의 국제공모전은 아직 시작에 불과하다고 볼 수 있다. 그리고 관(官)에서 주최하여 실시하고 있는 국제공모전6개를 중심으로 살펴보면, 행사는 4월과 10월에 많이 열리고 대부분 2년마다 열리고 있다. 지역적으로 보면 경기도, 부산, 청주, 성남, 서울 등으로 각 지역 골고루 실시되고 있다.

전시기간은 '경기도 세계도자기비엔날레'가 58일로 가장 길고 '코리아국제포스터비엔날레'가 42일 '부산비엔날레 바다미술제' 23일 '청주국제공예비엔날레'가 18일 '세계관광기념

품디자인공모전2005경기도'가 9일간으로 대부분의 전시기간이 국내공모전보다 긴 편이다.

[표 2-13] 국내에서 개최하는 국제공모전의 주최기관별 현황

| 기관수 | 11 | 6 | 3 | 2 | - |
|-------|-----|------|------|------|---|
| 비율(%) | 100 | 54.5 | 27.3 | 18.2 | - |

[표 2-14] 국내에서 개최하는 국제공모전의 대상금액 현황

| 대상 수 | 11 | 8 | 1 | 2 | - |
|-------|-----|------|-----|------|---|
| 비율(%) | 100 | 72.7 | 9.1 | 18.2 | - |

2-6. 국외 디자인관련 국제공모전

국외의 디자인 관련 국제공모전은 자료조사의 한계가 있으므로, 우선 국내에 잘 알려진 국제공모전과 자료조사가 용이한 11개를 중심으로 살펴보았다.

일본의 경우 1983년부터 격년제로 실시되는 '오사카 국제 디자인공모전'은 실시하는 해마다 새로운 주제를 선정하여 실시하고, 그 결과를 기반으로 디자인과 비즈니스의 결합을 활성화하는 공모전이다. 상금도 US \$ 20,000로 10월에 실시한다. 그 외 나고야시가 주최하는 '나고야국제디자인공모전'도 야마 현대 미술관이 주최하는 '도야마국제포스터트리엔날레', '노마쿠르', '인터넷그래픽 디자인공모전' 등이 있다.

특히, 대만의 '대만국제전자디자인공모전'은 자전거 한 품목만을 가지고 하는 특색 있는 제품공모전으로 국내에도 잘 알려진 국제공모전이다. 그 외 독일의 '커뮤니케이션공모전' '국제스테인레스탈공모전' 등이 있다.

대상금액을 살펴보면 대부분 1,000만원이상으로, 주최기관도 각 공모전에 따라 시, 협회, 디자인센터 등 다양하다. 아래 표에서 보는바와 같이 국외의 국제디자인공모전 역시 제품, 광고, 포스터, 자전거 등 특정 있는 주제를 가지고 2년 또는 3년마다 열리는 것이 대부분이나 매년 열리는 것도 있다.

[표 2-15] 국외디자인 관련 국제공모전 현황

| 번호 | 공모전명 | 주최기관 | 연도 | 기간 | 대상금액 | 주최처 |
|----|---|------|-----------------|-----|--------------|-------------------|
| 1 | 오사카 국제 디자인 공모전 (International Design Festival, Osaka) | 일본 | 1983년 (2년마다 실시) | 10월 | US \$ 20,000 | (재)국제디자인교류협회(JDF) |
| 2 | 나고야 국제 디자인 공모전 (Nagoya International Design Competition) | 일본 | 2000년 (매년 실시) | 1월 | ¥200,000 | 나고야시 |
| 3 | 도야마 국제 포스터 트리엔날레 (International Poster Triennale in Toyama) | 일본 | 1985년 (3년마다 실시) | 7월 | ¥100,000 | 도야마 현대미술관 |
| 4 | 커뮤니케이션 디자인공모전 (Communication Design Competition) | 독일 | (3년마다 실시) | 6월 | DM20,000 | NRW 디자인센터 |

| | | | | | | |
|----|---|-------|-------------------|-----|---------------|------------------------------------|
| 5 | 스위스 디자인상(Design Preis schweiz) | 스위스 | (매년 실시) | 5월 | 10,000 스위스 프랑 | 스위스 디자인상 본부 |
| 6 | 멕시코 국제 포스터 비엔날레(International Biennale of the Poster in Mexico) | 멕시코 | (매년 실시) | 10월 | US \$3,500 | 멕시코예술 및 문화위원회 |
| 7 | 대만 국제 자전거 디자인공모전 The International Bicycle Design Competition | 대만 | 1996년 (매년 실시) | 5월 | NT \$ 500,000 | Taiwan Bicycle Industry R&D Center |
| 8 | 아르스 엘렉트로니카상(The Prix Ars Electronica) | 오스트리아 | 1987년 (매년 실시) | 5월 | US \$7,782 | 오스트리아 방송국 |
| 9 | 노마 콩쿠르 The Noma Concours | 일본 | 1978년 (2년마다) | 11월 | US \$3,000 | 유네스코 아시아·태평양 문화센터 |
| 10 | 국제 스테인레스 스틸 공모전 International Stainless Steel Competition | 독일 | 1992년 (비정기적으로 실시) | 5월 | DM10,000 | 독일 쾰른 식기류 박물관, 하너우 금속공예가 협회 |
| 11 | 인터넷 그래픽 디자인 공모전 Internet Graphic Design Competition | 일본 | 1997년 (매년 실시) | 6월 | US \$20,000 | NEST Inc. |

3. 연구결과

가) 인천의 산업디자인관련 현황을 기업체, 학교, 전문업체, 협회 및 학회 등으로 살펴보면, 기업은 대부분 중소기업으로 이루어진 전형적인 제조업 중심으로, 금속기계 관련 부품산업이 주류를 이루고 있다. 1990년 이후 OEM(original equipment manufacturing)방식의 제조업에서 디자인, 브랜드를 중심으로 하는 고부가가치 지식산업으로 산업구조가 재편되고 있으나 인천 대부분의 중소기업이 규모가 영세하여 디자인 개발에 대한 부담을 갖고 있으며, 디자인에 대한 인식 부족 등으로 기업의 자체적인 디자인개발능력이 취약하다.

그리고 디자인 인력 양성기관인 인천대학교와 인하대학교의 4년제 대학에는 디자인학과가 없고, 인천소재 6개의 전문대학의 13개학과로서는 이에 대응하고 있지 못하다 하겠다. 그 외 전문디자인업체 또한 타 도시에 비해 부족하다. 특히, 디자인 관련 협회, 학회, 공모전은 거의 전무하다.

나) 인천기업체의 디자인 필요성에 관하여 2000년에서 2003년까지 3년간 인천의 60개 중소기업체를 상담 지도한 결과, 인천의 중소기업체는 제품디자인과 포장디자인을 가장 필요로 하고 있었다. 그러나 기업체내에 전문디자이너를 보유한 업체는 거의 없는 실정이었다.

그리고 대부분의 업체들이 디자인의 중요성은 인식하지만 디자인개발에 대한 경험부족 및 개발비 부담 등의 이유로 디자인개발에 어려움을 겪고 있었다. 하지만 인천광역시에는 이

를 지원하고 지도할 전담부서가 아직 없는 형편이다.

다) 인천은 우리나라 6대 광역시 중 1963년 부산을 처음으로 1981년 대구와 함께 2번째로 광역시로 지정되었다. 그리고 제조업체수는 부산 다음, 종사자수로는 6대 광역시 중 가장 많아 타 광역시에 비해 대규모의 산업도시 및 디자인 산업의 무한한 잠재력을 짐작할 수 있다. 하지만 서울과 인접한 지리적 특성으로 서울에 의지하여 왔기 때문에, 타 광역시에 비해 디자인 관련 산업의 성장 또는 발전이 매우 늦은 편이다.

라) 6대 광역시중 산업디자인공모전이 없는 곳은 인천과 울산이다. 그 외 광역시인 부산(23회), 광주전남 (23회), 대구(22회), 대전(12회)로 최소한 10년에서 20년이 넘는 공모전 역사를 가지고 있다.

마) 국내에서 개최되는 디자인 관련 공모전중 112개를 조사 분석한 결과, 우선 주최기관이 관(官)인 경우가 40.2%, 일반기업이 44.6%로 관(官)과 기업체가 대부분 주최하고 있었다. 그리고 각 공모전의 내용을 보면 시각 및 제품이 전체의 75% 이상으로 공모전을 통한 아이디어의 활용을 짐작할 수 있다 하겠다. 대상금액은 또한 최고 1000만원부터 100만원이하까지 다양하다. 그러나 대부분의 공모전의 82.1%가 500만원이하로 우수디자이너의 공모전 참가유도 및 수준 높은 작품을 기대하기는 어려울 것 같다.

바) 지금 현재 국내에서 실시되고 있는 국제공모전 11개를 조사 분석해 보면, 11개중 9개가 관(官)과 일반 기업체가 주최를 하고 있었다. 대상금액은 1000만원이상이 8개로 거의 대부분이다. 공모전의 내용 또한 국내 일반 디자인 공모전과는 달리 지역성을 살린 특징 있는 주제를 가지고 있었다.

그리고 관(官)에서 주최하는 국제공모전은 2년마다 한번씩 열리는 비엔날레형식이 대부분이나, 기업체나 협회의 경우는 거의 매년 열리고 있었다. 국제공모전이 열리는 지역은 서울이 6개로 가장 많고 경기도, 부산, 성남, 청주 등으로 각 지역 골고루 분포되어 있다. 열리는 시기는 주로 4월과 10월로, 기간은 '경기도 세계도자기비엔날레'가 58일로 가장 길고 '세계관광기념품디자인공모전2005경기도'가 9일간으로 가장 짧다. 대부분의 전시기간이 국내공모전 보다 긴 편이다.

사) 국외의 국제디자인 관련 공모전의 경우 우리나라에 잘 알려진 공모전을 대상으로 살펴보면, 가까운 일본의 '오사카 국제디자인공모전'은 해마다 주제를 선정하여 실시하는 등, 대부분의 공모전의 내용이 구체화되어 있으며 광고, 제품, 포스터, 아동일러스트, 자전거 등 특징 있는 주제를 가지고 있었다.

그리고 2년 또는 3년마다 열리는 것이 대부분이나 매년 열리는 공모전도 있다. 대상금액 또한 1000만원 이상이 대부분으로, 국제 디자인 단체 및 유명 디자인관련 그룹의 주최가 주를 이루고 있었다.

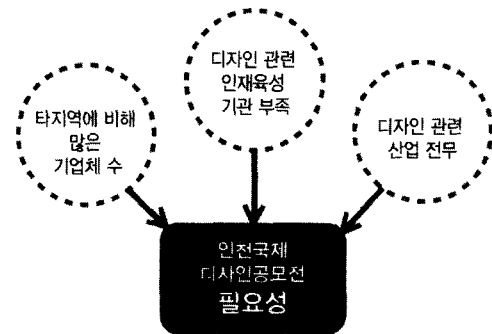
4. 결론

4-1. 인천국제공모전의 필요성

인천은 유구한 역사와 전통이 살아 숨쉬는 도시로 예부터 오랫동안 우리민족의 서해안 진출의 관문으로서 중요한 위치를 차지하고 있다. 그리고 지금은 서해안 시대의 중심지로서 21세기 국제교역도시로 성장하고 있다. 이러한 인천이 동아시아에서 핵심적인 국제도시가 되기 위해서는 산업, 물류, 금융 등 경제는 물론 문화적인 면에서도 국제도시에 걸 맞는 위상을 갖추어야 할 것이다.

이에 디자인산업은 기술과 문화가 결합된 고부가가치 지식산업으로 21세기 기술의 평준화 및 소득향상에 따른 소비패러다임 변화 등으로 디자인의 중요성이 더욱 증대되고 있다.

특히, 디자인산업, 광고산업 등이 제조업의 생산성향상 및 고부가가치를 달성하는데 필수적인 비즈니스서비스산업으로 급부상하고 있고, 경영컨설팅, 광고, 엔지니어링, 산업디자인 등의 업종은 지식 집약적이고 잠재력이 크며 장래성장이 유망하다 하겠다.⁵⁾



앞서 연구한 결과의 내용에서 나타난 것처럼, 인천의 열악한 디자인산업 환경을 극복하고, 낙후된 인천디자인산업을 세계적인 수준으로 발전시키기 위해서는, 인천의 지역적 특성을 살린 '인천국제디자인공모전'이 절실히 필요하다 하겠다. 이는 시기적으로 매우 필요하며 특성 있는 공모전이 태동할 경우 인천지역의 디자인 활성화는 물론 국내 디자인의 세계화를 선도할 수 있는 매우 중요한 전기가 될 수 있을 것으로 생각된다.

그리고 이러한 '인천국제공모전'의 시행은 국제도시인천을 동북아의 관문도시로서의 위상을 높이고, 기업과 학교, 인천시가 함께 발전하고 연구 협동하는 하나의 카테고리로 연결하는 장이 될 것이다.

4-2. 인천국제디자인공모전 제안

인천은 공모전의 불모지이면서도 처음으로 국제디자인공모전을 실시하고자하는 것으로, 다른 6대광역시에서 이미 실시되고 있는 국내 산업디자인 형식의 공모전으로는 경쟁력이 부족하다 하겠다. 따라서 기존에 선행되고 있는 타 도시의 국내외 공모전과 경쟁력을 가지고, 보다 성공적으로 시행되기 위해서

5) 비즈니스 서비스 산업의 발전전략, 산업연구원, 2000.3

는 국제도시 인천에 걸 맞는 특성화된 '국제디자인공모전'으로 시행 되어야 할 것이다.

그리고 앞서 연구한 결과를 기본으로 인천의 낙후된 디자인 산업 현황을 가장 빠른 시일 내에 회복하고, 국제도시 인천에 걸 맞는 수준으로 발전시키기 위한 하나의 방안으로 '인천국제디자인공모전'을 아래와 같이 제안하고자 한다.

가) 인천에서 시행되는 '인천국제디자인공모전'은 지자체, 산업계, 디자인계, 교육계가 디자인 가치의 인식을 함께 하고, 새로운 디자인 비즈니스 창출에 의한 인천 산업의 활성화와 지원 및 디자인전문 인력을 강화하고, 우수디자이너 발굴을 목적으로 한다.

나) 공모전의 주제 및 부문은 우선 현 실정에 맞게 인천광역시 소재 중소기업이 필요로 하는 제품, 포장, 시각디자인을 중심으로 하고, 실 소비창조를 위한 구체적인 아이디어와 실현 가능한 디자인으로 설정한다. 나아가 인천의 지역적 특성을 살린 송도 신도시 및 국제인천공항을 비롯한 인천국제도시의 이미지를 고려한 도시이미지시각디자인 및 사인시스템디자인, 도시환경디자인으로 점차 확대한다.

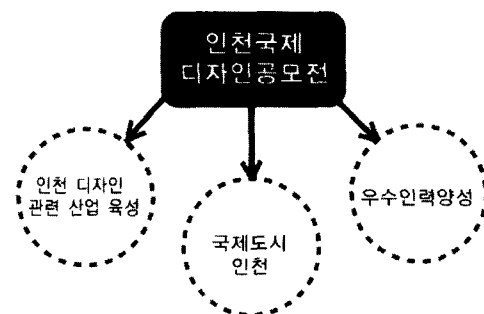
다) 출품대상은 수준 높은 디자인자원 확보와 우수인력양성을 위해 국내의 모든 디자이너들을 대상으로 하여, 우리나라 국내는 물론 해외수출산업에 까지 이바지 하도록 한다.

라) 대상금액 또한 위에서 조사 분석해본 바와 같이, 국제 공모전의 위상에 걸맞게 1,000만원이상으로 하여, 우수한 디자이너들의 출품의욕 향상과, 수준 높은 디자인 확보를 지향(指向)하고, 국제적인 품위를 유지하도록 한다.

4.3. 향후 기대효과

위와 같이 '인천국제디자인공모전'을 위한 제안의 기본방향을 실제 행사에 활용하여 인천시의 위상을 국제적으로 홍보하고, 나아가 새로운 디자인 문화 창조 및 국제도시 인천의 이미지 향상에도 기여하도록 한다.

그리고 본 연구가 지역산업의 발전과 연계되고 기업과 디자이너, 학교가 공동으로 연구하여 새로운 디자인산업 창출에 따른 인천 경제 활성화에 이바지 하도록 한다. 또한 우리나라 산업디자인 공모전의 질(質)을 향상시킬 수 있는 특색 있는 국제디자인공모전의 제시가 되는 기틀이 되기를 희망한다. 나아가 이를 계기로 수준의 높은 디자인자원 획득 및 우수한 인재 발굴의 기회가 될 것도 기대한다.



향후, 본 연구를 기초로 하여 국내외 공모전의 성격 등 각 공모전이 가지고 있는 특성들을 보다 면밀하게 분석 보완하여, 이들의 장점을 토대로 인천국제산업디자인공모전의 새로운 방향성정립과, 우리나라 디자인의 세계화에 이바지 할 수 있는 하나의 계기로 이어지기를 바란다.

참고문헌

- 김영희 옮김, 사인계획디자인메뉴얼, 미진사, 2003
- 김영희 편역, 디자인은 하나다, 조형사, 2000
- 박암종, 한국디자인진흥30년사, 2002
- 정시화, 산업디자인150년, 미진사, 1991
- 조동성, 이동현, 디자인산업정책, 디자인하우스, 1996
- 세계디자인공모전수상작품집, 디자인하우스, 2003
- 월간디자인 241호, 디자인하우스, 1998
- 인천통계, 겨울호, 인천광역시, 2003
- 제3차 산업디자인진흥종합계획, 산업자원부, 2003
- (재)인천광역시중소기업종합지원센터, 산업디자인상담자료, 2000.8-2003.8
- <http://www.designdb.com>
- <http://www.daegu.go.kr>
- <http://www.gwangju.go.kr>
- <http://www.ulsan.go.kr>
- <http://www.busan.go.kr>
- <http://www.metro.daejeon.kr>
- <http://www.incheon.go.kr>
- <http://www.chol.com>
- <http://search.msn.co.kr>
- <http://www.google.co.kr>
- <http://search.empas.com>
- <http://search.netian.com>
- <http://kr.yahoo.com>