



산후조리간호 관리자 교육과정 개발 연구

최양자¹⁾ · 조갑출¹⁾ · 안은숙²⁾

서 론

연구의 필요성

출산은 생물학적 과정일 뿐만 아니라 사회심리적인 과정으로 여성이 일생동안 경험하는 모든 형상 중에서 가장 즐겁고 감격적인 경험이며, 극적인 사건이다(Walker, 1992). 대부분 분만 직후부터 임신으로 변화된 신체적, 정신적, 사회적 기능이 임신 이전의 상태로 회복되기까지의 기간인 산욕기는 대개 분만 후 6주간을 일컬으며(Choi et al., 1999), 이 시기에는 회복과 가족의 안정에 문제가 발생하기 쉬운 기간으로 급속한 신체적 변화는 에너지를 소모하게 되므로 건강회복을 위한 산후관리가 잘 이루어져야 한다. 또한 산모 자신과 신생아 간호에 관련된 새로운 지식 및 기술의 습득은 물론 새로운 역할에 적응해야 하는 시기이므로 많은 도움이 요구되는 시기이다.

산후조리란 산후에 허약해진 몸과 마음을 특별한 음식, 활동, 거처 등을 적당하게 하여 돌보아줌으로써 임신전의 건강상태로 회복되게 하는 것이며(Yoo, 1993), 모성의 역할에 따라 산후조리기간을 칩거기, 개시전기, 주의개시기, 안전개시기로 구분하였을 때 칩거기에는 방안에 거하는 시기이며 산모가 상당히 수동적이며 집중적인 돌봄이 필요한때로 분만직후부터 2주간을 의미한다(Kim & Yoo, 1998). 산후조리는 산모 자신과 가족, 이웃과 사회 집단이 총체적으로 그 목적을 성취하기 위해 노력할 때 산모의 일상생활 속에 표현되는 '상징적이고 사회적인 현상'으로 엄마로서의 새로운 역할을 준비하고 새로운

역할에 잘 적응하게 하여 이전의 역할로 연결시켜 주는 교량으로서의 적응기전 역할을 한다(Korean Nurses Association, 1999).

과거의 산후관리는 주로 병원 위주로 시행되어져 왔으며, 제공자는 주로 간호사에 의해서 관리되고, 합병증의 치료, 환자교육, 건강증진 등의 내용과 관련한 간호사의 역할이 중요시되어져 왔다. 환자교육과 관련하여 산모들의 교육적 요구는 산후합병증의 종류와 대처, 회음절개부위 관리, 모성역할, 유방관리, 약물복용, 산후운동과 체중조절, 피임, 영양섭취 등에 대한 정보와 교육을 필요로 하고 있다(Choi, An & Ahn, 1999; Reeder & Martin, 1987). 그러나 현재는 건강전문가들까지도 산후조리는 여성의 건강을 위해 수행되어야 하는 한국인의 문화와 체질에 맞는 산후 건강관리방법으로 생각하면서 병원에서 시행되고 있는 산후관리방법과 조화롭게 통합하여 수행하는 것이 효율적인 산후관리방법이라고 생각하는 것으로 보고되었다(Jang & Yoo, 1999).

사회가 고도로 산업화되고 가족구조가 핵가족화 되었으며, 여성들의 사회진출이 증가하고 노년층의 경제활동 참여가 늘어남에 따라 가족 내에서 담당해왔던 산후조리가 이제는 더 이상 어렵게 되자 그 대안으로 산후조리시설이 생겨났다.

1996년 "산후조리원"이 최초로 개원한 이래 2001년 3월 전 국에는 304개의 산후조리시설이 운영되고 있으며, 시설장은 의사, 한의사, 조산사, 그리고 간호사 등과 같은 면허를 가진 의료인에 의해서 운영되는 산후조리시설이 33.5% 정도에 그치는 것으로 보고되고 있다(Ministry of Health and Welfare, 2001). 의료인 중에서는 간호사에 의해서 운영되고 있는 시설

주요어 : 산후조리간호, 관리자, 교육과정

1) 적십자간호대학 교수 2) 적십자간호대학 조교수(교신저자 안은숙 E-mail : eunsook@redcross.ac.kr)

투고일: 2004년 1월 17일 1차심사일: 2004년 3월 15일 심사완료일: 2004년 5월 20일

이 가장 많은 것으로 나타났다(Hyun, 2000). 현재 산후조리시설은 의료기관이나 요양기관이 아닌 가사서비스업, 숙박업으로 분류되어 있고 신고만 하면 아무나 설립할 수 있으며, 시설, 인력, 서비스 내용에 대해서도 아무런 기준이 없어 보건 의료분야의 사각지대로 방치되고 있다(Seoul Nurses Association, 1999)

이러한 현실의 심각성이 산후 여성과 신생아에 미칠 지대한 악영향에 대하여 적정 운영을 위한 산후조리시설 제도화 방안에 대한 필요성이 계속 주장되어오던 중 급기야는 신생아 감염과 사망사례까지 보도되기에 이르렀다(The Dong-A Ilbo, The Joong-Ang Ilbo, 2001).

외국의 산후조리 실태를 살펴보면, 일본은 우리나라와 같은 사업형태의 산후조리시설은 없으며, 산후 7일간 병원이나 조산원에서 요양할 수 있도록 되어 있으며, 영국도 개인적으로 개업조산사와 계약을 체결하여 지역의 조산사에 의해 방문 서비스를 받는 형태로 진행되고 있다. 미국의 경우는 방문가정간호체계와 연결되어 방문간호사, 가정간호사에 의해 가정에서 건강증진을 위한 관리가 이루어지고 있는 실정이다.

Kim(1999)은 산후조리시설의 역할을 산모의 건강회복을 돕는 것, 아기의 첫 세상살이를 도와주는 것, 산모가 어머니로서 다시 태어나도록 돕는 것, 산모와 아기의 건강상태를 사정하고 질병상태에 대처하는 것으로 정의하고 있다. 그러나 현재 산후조리시설의 실태 및 만족도에 대한 대부분의 연구에서 이용자들은 산후조리시설에서 행해야할 산모와 신생아 관련 건강관리에 대하여 서비스가 소홀하고 이로 인하여 많은 건강문제가 발생하고 있으며, 시설이용 및 교육내용에 대하여 만족하지 못하고 있는 것으로 보고되고 있다(Cho, 2002; Cho, Jung & Pack, 2000; Choi, 2001; Jung, 1999).

Jung(2000)은 산후조리원의 운영실태에 대한 조사를 한 후 산후조리시설의 운영에 더 많은 자격 및 면허를 가진 의료인, 특히 간호사가 참여함으로써 전문적인 지식과 기술로 산후 여성건강관리에 기여해야함을 제언하고 있다. 제도적인 측면에서 Hyun(2000)은 종사자의 자격을 문제점으로 지적하면서 개선방안으로 가칭 산후조리사 과정의 필요성을 강조하였다. 산후조리시설 근무자를 대상으로 산모와 신생아를 돌보는 내용의 전문 재교육이 필요하며, 협회를 통하여 또는 대학의 부설 학과를 통하여 산후조리사의 과정을 만들어 나가는 방법을 제안하였다.

산후조리시설은 의료인에 의해서 운영되는 요양시설로 인정되어야 하며, 이를 위하여 간호사를 대상으로 한 산모와 아기 케어 관련 계속교육이 매우 필요하다고 볼 수 있다. 이러한 교육과정에는 산모 간호와 신생아 간호, 안전을 포함한 시설 관련 안전, 경영과 창업방안, 그리고 인간존엄성을 존중하는 전문직 직업윤리도 포함되어야 한다. 따라서 현행 산후조리시

설에서 실시되고 있는 직무와 교육내용을 파악하고 이를 근거로 하여 산후조리간호 관리자를 위하여 필요한 교육과정의 개발은 시기적절한 과제로 생각된다. 교육방법에서는 재직 중인 간호사가 출석 수강을 하지 않고 원격교육을 받을 수 있도록 교육과정을 개발하여 웹 콘텐츠를 제작함으로써 간호사의 교육근접성을 높이는 노력이 필요하다고 본다.

연구목적

간호사가 산후조리간호와 산후조리시설 창업에 대한 전문적인 지식과 실무능력을 갖추도록 하여 산후조리관련 시설을 경영·관리 할 수 있도록 돕기 위한 근접성 높은 교육과정을 개발하고자 본 연구를 시도하였다.

본 연구의 구체적인 목적은 다음과 같다.

- 산후조리간호가 시행되고 있는 시설에서의 관리자 직무를 파악한다.
- 산후조리간호 관리자를 위한 교육과정을 개발한다.

용어정의

산후조리간호

산후조리는 산후와 조리의 합성어로 각각 아기를 낳은 후, 음식, 동작, 또는 거처 등을 몸에 알맞게 하여 쇠약해진 몸을 회복하게 하는 것이다(Lee, 1991). "postpartum care"가 번역되어 현재 산후조리, 산후관리, 산후간호 등의 개념으로 사용되고 있으며, 본 연구에서는 산후조리 관련 시설에서 시행되고 있는 산모케어, 아기케어, 환경 및 시설관리의 내용을 포함하며 산후조리간호라고 정의한다.

연구 방법

본 연구는 간호사의 직무개발 및 역할확대를 통해 간호분야의 새로운 직업을 창출하기 위한 프로젝트의 일환으로 시도된 산후조리간호 관리자 교육과정개발 연구이다. 현행 산후조리시설의 문제점을 개선하고 케어의 질을 향상시키기 위해 산학협동으로 전문교육과정을 개발하였다. 산학협동 연구진의 토론, 문헌연구, 현장방문 면담 및 관찰, 질문지 조사, 연구회의 등의 방법을 통해 개발하였다.

구체적인 연구방법과 절차는 다음과 같다.

산학협동 연구진 구성

실무현장의 직무를 기반으로 하는 실무형 교육과정을 개발

하기 위하여 산학협동으로 연구진을 구성하였다. 여성건강간호학 교수와 아동간호학 교수 3인, 산후조리시설을 실제로 운영하는 간호사 2인, 총 5인으로 연구진을 구성하였다.

산후조리간호 관리자의 직무 기술

산후조리간호 관리자의 직무를 기술하기 위하여 직무분석을 시도하였다. 선행연구에 대한 문헌고찰 이외에 서울, 경기 지역의 산후조리시설 2개소를 현장 방문하여 시설 운영 및 관리자의 면담과 업무관찰을 하였다.

관련 선행연구 고찰, 현장 인터뷰 및 관찰 사항, 연구진 토론회를 통해 산후조리시설의 간호직무를 분석하여 기술하였다. 산모케어에 관한 직무 22개 영역, 아기케어에 관한 직무 17개 영역, 시설운영 및 관리에 관한 직무 18개 영역을 기술하였다.

이렇게 개발된 직무기술서의 타당도를 검증하기 위해 전국적으로 간호사가 운영하는 산후조리시설 42개소의 관리자에게 질문지를 배부하였다. 연구진 회의에서 개발한 직무를 서술하고, 서술된 직무에 대해 '전혀 필요하지 않다', '필요하지 않은 편이다', '보통이다', '어느 정도 필요하다', '매우필요하다'의 5점 척도로 응답하도록 하였다.

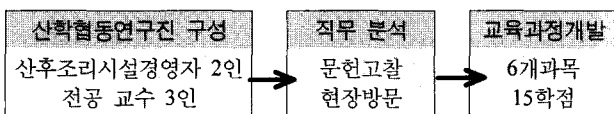
질문지 분석결과와 연구진 회의를 거쳐 직무기술을 보다 세분화하고 정련하였다.

교육과정개발

상기에서 진술한 절차에 따라 개발된 산후조리시설 관리자의 직무기술을 기반으로 하여 산후조리간호 관리자를 위한 교육과정을 개발하였다.

산학협동연구진 5명의 5회에 걸친 워크숍을 통해 총 6개 과목, 15학점 과정으로 교육과정을 개발하였다. 각 과정별로 교과목개요, 교과목목표, 교과목의 단원별 내용을 기술하였다. 본 교육과정의 타당성을 높이기 위해 산후조리간호 전문가와 교육과정 전문가의 자문을 받아 수정 및 보완하였다.

이상에서 기술한 연구방법 및 개발절차를 정리하면 다음과 같다.



연구 결과

1. 산후조리간호 관리자 직무기술

관련 선행연구 고찰, 현장 인터뷰 및 관찰 사항, 연구진 토론회를 통해 개발된 직무 기술서를 “전국 간호사운영 산후조리원 협회”에 등록된 산후조리시설을 대상으로 타당도 검증을 거쳤다. 최종 확정된 산후조리시설의 산후조리간호 관리자에게 요구되어지는 직무는 산모케어관련 직무 18개 영역 76개 항목, 아기케어관련 직무 6개 영역 26개 항목, 시설 운영·경영 관련 직무 5개 영역 26개 항목이며, 자세한 내용은 다음과 같다.

- 산모 케어

- 산후합병증의 종류에 대한 이해 및 대처

활력증후 측정, 무거운 것을 들지 말아야 할 이유와 시기, 산후합병증과 병원에 즉시 방문해야 할 위험증상, 신체복구 상황 사정, 감염 예방 관리, 위험상황의 종류와 증상, 위험상황발견 및 대처방법

- 회음절개부위의 통증완화와 관리

회음절개부위의 관리와 좌욕방법, 골반근육강화 운동, 회음절개 혹은 수술부위의 불편감 완화, 회음부위의 상처 소독, 회음부 관리, 요실금 방지 교육

- 모성역할 획득에 대한 준비

모성역할에 대한 마음의 준비, 좋은 엄마가 되기 위한 준비, 모애착 양상 사정과 관리, 아기 목욕시키기 교육 및 실습, 육아교육(양육, 이유, 구토, 설사, 발열, 습진, 위험상황대처방법), 예방접종 관리

- 유방관리

유방 마사지, 유축기 사용방법, 모유수유시 유방관리법, 유즙분비 촉진 방법, 인공수유시 유방 관리법, 유즙분비 억제 방법, 수유부의 영양, 유방자가 검진법, 수유방법, 유방 및 유두 사정과 관리, 모유수유 관리방법, 유방간호 교육, 모유수유 교육

- 산모의 약물 관리

수유와 약물복용, 산후통 관리와 진통제 사용

- 산후운동과 체중조절 방법

산욕기 체중, 체형관리, 산욕체조방법과 체중조절, 운동, 임신전의 체형으로 회복하기

- 피임방법

피임, 피임과 유방암, 자궁암 검진법, 피임방법, 가족계획 방법

- 산후 영양섭취

산모영양식, 산모의 영양과 수분섭취, 영양관리

- 산후통 관리
자궁수축 측정, 자궁마사지
- 요실금 방지와 질 탄력성 회복
질 회음 근육운동, 요실금
- 변비와 치질 관리
변비 예방법, 치질 관리법, 변비 관리, 치질 예방법
- 산후 질 분비물과 월경 시작
산후 질 분비물과 오로 관찰법, 월경 시작 시기, 분만 후 회음부 자가간호, 오로의 유형과 양 관찰하기
- 출산 후 성생활
산후 성생활 가능 시기, 성생활 상담
- 퇴원 후 병원 재방문
병원을 방문해야 하는 응급상황
- 산후 개인위생
산모가 머리감아도 되는 시기, 목욕 가능한 시기, 개인 위생관리, 의복관리, 충분한 휴식과 수면상태 사정 및 관리
- 산후피로감
산후 정서적 변화, 정서적 긴장완화법, 피로감, 산후 우울증
- 가정에서의 가사일 돌보기
일상 활동 수행, 가사활동
- 활동이나 직업 활동 다시 시작하기
개인취미 활동, 직업 활동, 여가생활
- 신생아 케어
 - 신생아 신체사정
신생아의 신체크기, 머리에서 발끝까지 체계적인 신체사정, 신경학적 반사 사정
 - 신생아의 신체적 간호수행
신생아의 체온관리, 신생아의 호흡유지를 위한 간호, 신생아 목욕, 제대간호, 눈 간호, 둔부와 회음부 간호
 - 신생아 안전관리
화상, 낙상, 질식 등의 사고예방, 구토시 흡인예방을 위한 간호, 안전사고시 응급처치, 질식 시 응급처치
 - 신생아 감염예방
신생아 물품 소독(아기침대 소독, 젖병 소독, 기저귀 및 속싸개 소독, 체온계 소독), 이상이 있는 신생아 격리, 실내 감염예방(복장, 손 씻기, 주기적인 실내오염도 점검)
 - 신생아 건강관리
건강사정하여 이상 징후 파악(체온 변화, 활동 및 울음상태의 변화, 배변양상의 변화, 수유양상의 변화, 구토양상), 신생아 황달 간호, 수유장애 파악 및 관리(산통, 역류, 유당불내성증, 반추증, 역류 등 관찰, 우유 및 모유 알러지 등 파악하기), 위장염 파악 및 관리(설사와 구토에 대한 관찰), 신경계이상 징후 파악 및 관리(활동 및 울음상태, 경련에 대한 관찰)

- 육아 상담, 교육
영유아 성장발달 증진에 대한 교육, 정상 성장발달 교육(정서발달, 아기발달을 촉진하는 적절한 놀이 자극, 성장발달 이상 징후 선별법 교육), 영유아의 건강증진에 대한 교육(예방적 건강행위, 영유아 영양관리, 영유아 성장발달 평가), 영유아 안전에 대한 교육(유괴, 성폭력, 각종 안전사고 예방, 안전사고시 응급처치)

- 시설 운영 · 관리
 - 산후조리시설 운영, 관리
업무계획 수립, 인력 확보와 관리, 재정관리, 예산기획 및 집행, 결산보고, 시설의 환경관리, 시설 및 종사자의 위생관리, 시설의 안전관리, 응급상황 관리
 - 시설 사무관리, 정보관리
각종 자료정리, 문서화 및 문서관리, 고객관리 및 정보관리, 각종 보험 관리, 세무 관리
 - 서비스 마케팅
서비스마케팅 전략 수립 및 수행, 촉진전략 기획 및 실행, 광고 및 홍보, 판매촉진 전략 수립
 - 고객 상담 및 입소자교육
보건교육, 상담이론에 입각한 가족상담, 고객응대, 고객심리 파악
 - 윤리적 경영
전문직윤리 실천, 케어의 질 높이기, 윤리적인 경영

2. 교육과정 개발

- 교육목적
본 교과과정은 간호사가 산욕기 산모와 신생아의 건강증진과 질적인 간호를 제공하는데 필수적으로 요구되는 핵심적이고 전문적인 지식과 기술을 익힐 수 있도록 하는 것을 목적으로 한다. 또한 산후조리시설의 창업에서부터 시설운영에 이르기까지 전반적인 경영관리에 관한 지식을 습득한 산후조리간호 관리자를 양성하는 것을 목적으로 한다.
- 교육목표
 - 학습자는 산후조리간호의 개념과 원리에 대하여 설명할 수 있다.
 - 학습자는 산욕기 동안의 정상적인 생리적·사회 심리적 변화에 대하여 설명할 수 있다.
 - 학습자는 산후건강관리 방법을 알고 실제로 수행할 수 있다.
 - 학습자는 산후위험요인을 알고 예방할 수 있다.
 - 학습자는 신생아 신체사정에 대해 설명할 수 있고 실

제로 수행할 수 있다.

- 학습자는 신생아 간호에 대해 설명할 수 있고, 실제로 아기를 돌볼 수 있다.
- 학습자는 신생아 건강관리에 관해 설명할 수 있고, 실제로 아기건강 관리를 수행할 수 있다.
- 학습자는 창업 및 경영에 관한 기초지식과 실제적인 창업절차에 대해 이해할 수 있다.
- 학습자는 안전 및 환경관리 등 시설관리에 관한 전반적인 사항을 이해하고 실제로 수행할 수 있다.
- 학습자는 시설운영에 관련된 제반 사무와 정보관리에 대한 지식을 습득하고 실제로 활용할 수 있다.
- 학습자는 서비스마케팅에 관한 지식을 습득하고 이를 실제로 활용할 수 있다.
- 학습자는 고객 상담에 대한 지식을 습득하고 실제로 고객응대, 상담, 교육을 수행할 수 있다.
- 학습자는 시설운영에 따른 직업윤리관을 확고히 하고 윤리정영을 할 수 있다.

• 교육과정

확인된 직무능력을 익히고 향상시키기 위하여 이수하여야 하는 산후조리간호 관리자의 교육과정은 다음과 같이 구성하였다<Table 1>. 교육과정은 산후관리시설에서의 간호직무 기

<Table 1> Course of postpartum care center manager

Course	credit
1. Antenatal care & practical practice seminar	3
2. Overview of postpartum care	3
3. Details of postpartum care	1
4. Infant care & practical practice seminar	2
5. Foundation & management	3
6. Field practice	3
Total	15

술에서 확인된 내용의 중요도와 직무수행을 위하여 필요시되어지는 시간을 고려하여 과목과 학점을 구성하였다. 또한 간호영역이 이론과 함께 실무의 중요성을 바탕으로 하고 있는 만큼 습득된 이론을 실무에서 적용해볼 수 있는 현장실습을 포함하여 구성하였다. 또한 이론 강의 중에서도 산후조리간호의 내용을 가장 포괄적으로 다루고 있는 “산후조리총론” 과목은 학습의 효과를 높이기 위하여 멀티미디어 자료를 이용한 원격 강의방법을 계획하였다.

따라서 산후조리간호 관리자 교육과정은 산모와 아기 케어 부분, 창업 및 경영 부분, 실습 및 세미나 부분으로 교과과정을 개발하였다. 전체 15학점으로 구성하였으며, 산모와 아기 케어 9학점, 창업 및 경영 3학점, 그리고 현장실습 3학점으로

<Table 2> Curriculum of maternal & infant care

() : credit

Course	Curriculum
	1. Reproduction physiology(1)
	1) Women's health : women's health, issues of modern women's health
	2) Ovulation & menstruation : female genital organ, ovarian cycle & ovarian hormone
	3) Growth & development of Fetus : development of germ cell, fetal development, fetal physiology
	4) Genetic & counselling : genetic & counselling
	5) Fetal assessment : fetal assessment
Antenatal care(3) & practical practice seminar	2. Pregnancy & antenatal Care(1)
	1) Physiological change of Pregnancy : physiological change, sign & symptom of pregnancy
	2) Antenatal care : health assessment, antenatal care, nutrition, vaginitis
	3) High-risk pregnancy : abortion, PIH, problems of urinary tract
	3. Delivery physiology(1)
	1) Essential factor of delivery : fetus, pathway, power, psychological response, posture,
	2) Delivery care : first, second, third, fourth stage care
	3) High-risk delivery : premature birth, postmature infant, cesarian section

<Table 2> Curriculum of maternal & infant care (continued)

Course	Curriculum
Overview of postpartum care(3)	1. Basics of maternal care(2) : Sanhujori I, II , breast feeding, postpartum exercise, postpartum depression, risk factor 2. Basics of infant care(1) : normal physiology of newborn baby, physical assessment, newborn baby care, health management of newborn baby
Details of postpartum care(1)	1. Postpartum recovery : weight management 2. Infection of female genital organ : pudendal infection, vaginitis, PID(pelvic inflammatory disease), cervicitis, pelvic tuberculosis, STD(sexually transmitted disease), 3. Gynecological examination : culdoscopy, pap smear 4. Female genital operation : hysterectomy, artificial abortion, tubal ligation 5. Dysmenorrhea : hypermenorrhea, premenstrual tension
Infant Care(2) & practical practice seminar	1. Promotion of development of infant : development theory, development assessment, promotion of emotional development, abnormal symptoms 2. Health promotion of infant : nutrition, development evaluation, health prevention 3. Health management of infant : prevention of accidents, case study, emergency treatment 4. Distinction of abnormal symptoms : health assessment, distinction of emotional disorder and sensory disorder

구성하였다. 각각의 교육과정은 2학기 과정으로 32주로 운영하기로 하였으며, 이론 12학점은 강의 10학점, 실기실습 및 세미나 2학점으로 운영하는 것으로 구성하였다. 교육방법은 강의는 On-line 교육으로 실시하고 실기실습 및 세미나는 Off-line 교육방법을 사용하기로 결정하였다.

이는 보건복지부(2001)에서 제안하고 있는 산후조리시설 시설장 및 종사자에 대한 주요교육 내용과 내용을 함께하고 있는 것을 볼 수 있다. 산후조리시설 관리대책으로 제시된 주요 교육내용은 입소 산모 및 신생아의 건강상태 확인, 신생아 관리법, 발병이 높은 이상 증상 및 건강상태 관찰과 분별능력, 관찰 및 기록 유지사항, 보건 및 위생환경 관리, 안전사고 방지에 관한 교육, 의사에게 이송하여야 하는 경우의 산모와 신생아 상태, 산모 교육 내용 교육, 종사자의 건강상태 및 관리, 산육기 산모의 신생아 관리에 대한 전반적인 교육 등의 내용을 담고 있다.

• 산모와 아기 케어 세부 교육내용

본 교과목은 크게 두 부분으로 나누어지는데, 산후건강관리와 고위험 산모간호를 비롯한 산후조리간호의 실제적이고 필수적인 사항에서부터 부모로서의 적응에 이르기까지, 산모의 건강관리에 관한 전반적인 지식을 다루는 산모 케어 부문과,

<Table 3> Curriculum of Foundation process

Course (credit)	Curriculum
Foundation & Management (3)	1. Foundation & management : analysis of profitability and development of business plan, analysis of commercial power and selection of site, obtaining permissions and business registration, business strategy and planning
	2. Operation & management of facilities : recruiting and managing resources, funding and financial management, hygiene and environment management, safety management, emergency situation management
	3. Administration & information management : documentation and document management, customer and information management, insurance and tax related
	4. Service marketing : marketing principles, service marketing strategies, promotion strategies
	5. Customer counseling & training : counseling theory, family counseling, health education, responding to customers and customer psychology
	6. Work ethics : ethics, ethics of professional jobs

신생아의 정상적인 생리와 신생아 사정, 건강 이상 징후 선별에 이르기까지 산생아간호의 전반적인 내용을 다루는 아기케어 부분으로 구성된다.

산후조리간호 전문가 교과과정의 과목에서 교육하고자 하는 산모와 아기 케어 관련 세부적인 학습내용은 <Table 2>와 같다.

- 창업 및 경영 세부 교육내용
창업과정 부분은 창업 및 경영, 시설운영 및 관리, 사무 및

<Table 4> Web-based Contents of Overview of Postpartum Care (): hours

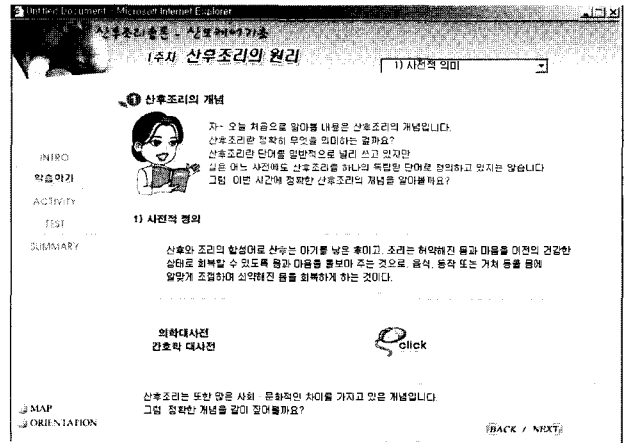
Week	Curriculum
1	Principle of postpartum care(3) : concept postpartum care, status of postpartum care
2	Practice of postpartum care I(3) : change & care of reproductive system, change of endocrine system.
3	Practice of postpartum care II(3) : gastrointestinal system, urinary system, neuro-muscular system
4	Postpartum health care(3) : nutrition, personal hygiene
5	Breast feeding(3) : breast care & breast massage, breast feeding, breast care of non-breast feeding mother
6	Postpartum exercise(3) : postpartum exercise, Kegel's exercise
7	Assessment of postpartum risk factor(3) : postpartum hemorrhage, postpartum infection
8	Genital health(3) : sex life, family planning(contraception)
9	Postpartum depression(3) : postpartum depression
10	Social & psychological adaption of parent(3) : relation building between mother-infant, attachment & bonding, converting to parents and parents roles
11	Normal physiology of newborn baby(3) : physiological characteristics of newborn baby
12	Health assessment of newborn baby(3) : physical assessment, neurological reflex assessment
13	Care of newborn baby I(3) : infection prevention, basic care of newborn baby
14	Care of newborn baby II(3) : accidents and prevention, promotion of baby development, parents education
15	Health management of newborn baby(3) : assessment of abnormal symptoms, care of baby with feeding problem, jaundice, care of baby with gastrointestinal infection, assessment of abnormal symptoms in nervous system

정보관리, 서비스 마케팅, 고객 상담의 이론과 실제, 직업윤리 등에 관한 내용으로 구성되어 있으며, 전반적인 경영기획능력과 관리능력 및 행정력을 배양함으로써 산모와 아기케어시설의 시설장으로서의 역량을 기르도록 준비하는 교과목이다. 창업과정 관련 세부 교육내용은 <Table 3>과 같다.

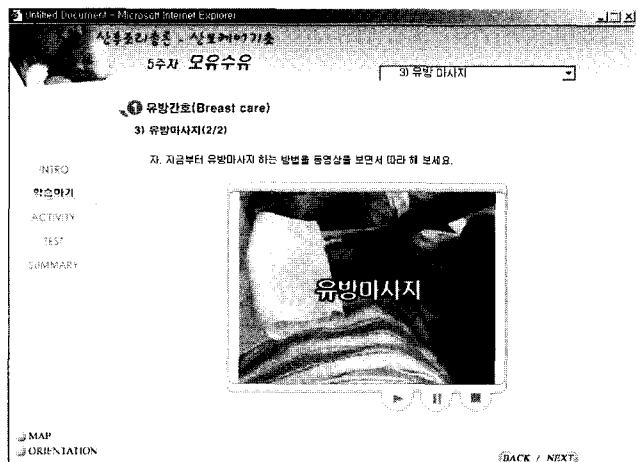
- 웹기반 콘텐츠 교육과정

산후조리간호 관리자 교육과정 중에서 “산후조리 총론” 부분은 웹 콘텐츠 개발을 위하여 더 세부적인 학습내용을 구성하였다<Table 4>. 개발된 콘텐츠 내용에는 산후조리의 원리, 산후조리의 실제 I, II, 산후 건강관리, 모유수유, 산후운동, 산후 위험요인 사정, 산후조리와 생식기 건강, 산욕기 우울, 부모의 사회·심리적 적응, 신생아의 정상생리, 신생아 신체 사정, 신생아돌보기 I, II, 신생아 건강관리 등 15주 내용으로 구성하였다.

교수설계는 산모와 아기 케어와 관련된 구체적이고 실무적



<Figure 1> Web-based contents



<Figure 2> Multimedia contents

인 정보를 학습자가 실제사례를 중심으로 직접 탐구하여 문제를 해결하도록 하는 사례중심학습(Case Study) 교수전략을 활용하였으며, 학습내용은 Intro, Lesson, Activity, Test, Summary의 5가지 단계로 구성하였다(Figure 1). 또한 멀티미디어적 요소를 충분히 활용하였으며, 동영상은 실제 산모를 대상으로 실습내용과 절차를 직접 촬영하여 자료로 이용하였고, 다양한 사진이나 그림, 플래쉬, 애니메이션, 클릭이벤트 등을 활용하여 학습자가 흥미를 잃지 않고 스스로 학습을 진행할 수 있도록 하였다(Figure 2). 따라서 산후조리간호 전문가 과정에서 웹기반 콘텐츠로 개발된 산후조리총론 과정은 메인 프레임 400, 팝업 프레임 69로 총 469 프레임으로 개발하였다.

논 의

주지하는 바와 같이, 산후조리는 우리나라의 전통적인 산후간호 개념으로서 오랜 역사를 통해 우리 문화에 그 뿌리를 내려왔다. 출산 후 산모는 최소한 아기가 삼칠일(21일)을 지날 때까지는 모든 가사 일로부터 면제받고 섭생과 요양에 집중하도록 하였다. Kim과 Yoo(1998)의 연구에서도 분만직후부터 2주간은 산모가 상당히 수동적이며 집중적인 돌봄이 필요한 때로서 침거기에 해당한다고 개념화하여 최소한 2주간의 집중적인 산후조리가 요구됨을 시사한 바 있다. 이러한 전통적인 산후조리 문화는 그 양상은 바뀌었으나 현대가정에서도 그 전통의 맥을 이어가고 있다. 핵가족화와 취업여성의 증가로 가정에서 담당했던 산후조리를 대행할 시설이 요구되면서 자연발생적으로 산후조리시설이 생겨나게 되었다.

전통적 산후조리의 개념과 현대적 산후간호의 개념이 통합된 종합적 산후관리시설이 전문적인 케어기술이나 의료지식이 없는 일반인에 의해 운영되면서 많은 문제점을 낳게 된 것이 사실이다. 이는 저출산 시대에 산모와 아기의 건강을 위해서도 심각한 문제가 아닐 수 없다. 실제로 산후조리시설의 만족도에 대한 선행 연구에 의하면 산후조리시설에서 이루어지는 산모와 신생아 건강관리 서비스가 소홀하고 이로 인하여 많은 건강문제가 발생하고 있으며, 시설이용 및 교육내용에 대하여 만족하지 못하고 있는 것으로 보고되고 있다(Cho, 2002; Choi, 2001; Jung, 1999). 또한, 이러한 문제점을 보완하기 위하여 산후조리시설 표준화 관리지침을 개발한 연구보고나(Jung & Yoo, 2002) 산후조리시설 운영자의 자격기준 강화나 제도개선 방안에 대한 연구가 활발하게 이루어졌다(Jung, 2000; Hyun, 2000).

그러나, 산후조리시설을 방문하여 관리자의 실제 근무현장과 직무수행을 관찰하며 면담을 통해 실제적인 직무를 이끌어내어 분석한 연구는 본 연구가 처음인 것으로 사료된다.

특히, 대부분의 선행연구에서 산모관리, 신생아관리, 감염관리 부분에 대해서는 그 실태를 분석하고 있으나 산후조리시설의 경영관리 부분은 분석한 연구가 없었다.

현장관찰을 통해 산후조리간호 관리자에게 요구되는 직무가 무엇인지를 점검하고 이들을 훈련하기 위한 교육과정을 개발 제시한 본 연구는 향후 정책방향에 중요한 시사점을 줄 수 있을 것이다.

본 연구의 직무분석 결과에서는 산후조리시설을 운영하는 관리자의 직무는 산모케어와 아기케어에 관한 전반적인 사항은 물론 시설운영과 관리부문까지 담당하는 것으로 나타나 창업에 대한 준비가 반드시 교육내용에 포함되어야 함을 시사하였다.

또한, 본 연구에서 교육과정개발 방법의 선택에 있어서 실용적인 교육을 목표로 하고, 직무기술을 근거로 한 직무중심 교육과정을 개발함으로써 현장일체형 교육운영이 가능하게 하였다. 산후조리시설의 운영은 산모와 아기케어에 대한 전문적인 지식과 기술을 갖춘 의료인이 담당할 수 있도록 운영자의 자격을 강화해야 한다는 선행연구의 지적(Jung, 2000; Hyun, 2000)과 직무기술 결과에 의거하여 교육대상자의 자격을 간호사로 제한하였다. 또한, 산후조리시설에 재직 중인 간호사나 기타 직업을 가진 간호사들의 근접성을 높이기 위하여 교육 운영 방법을 원격교육과 출석수업을 병행한 blended e-learning으로 기획하고 웹 콘텐츠를 개발한 것도 실용성에 충실하기 위한 것으로 볼 수 있다.

본 연구에서 개발한 산후조리간호 관리자의 직무기술과 교육내용, on-line 교육을 위한 웹 콘텐츠 개발 등은 앞으로 산후조리시설 관리자의 자격을 강화하는 정책입안이나 인력양성을 위해 중요한 기여를 할 수 있을 것으로 사료된다.

결 론

본 연구는 간호사가 산모와 아기 케어, 창업에 대한 전문적인 지식과 실무능력을 갖추도록 함으로써 산후조리시설을 효율적으로 경영·관리 할 수 있는 능력을 함양하도록 돕기 위하여 산후조리간호 관리자 교육과정 개발을 시도하였다.

연구방법은 산학협동연구진을 구성하였고, 선행연구 고찰, 현장 인터뷰 및 관찰 사항, 연구진 토론회를 통해 산후조리시설의 관리자직무를 분석하여 기술하였다. 이렇게 개발된 직무기술서를 “전국간호사 운영 산후조리원협회” 회원들이 운영하는 산후조리시설을 대상으로 타당도를 검증한 후 최종 결정된 산후조리간호 관리자의 직무를 근거로 하여 교육과정을 개발하였다.

산후조리간호 관리자 교육과정은 산모와 아기 케어 부분, 창업관리 부분, 실습 및 세미나 부분으로 교과과정을 개발하

였다. 교육과정은 2학기 과정으로 32주로 운영하기로 하였으며, 이론 강의 10학점, 실기실습 및 세미나 2학점, 현장실습 3학점으로 총 15학점 운영하는 것으로 구성하였다. 교육방법은 강의는 On-line과 Off-line을 병행하여 실시하고, 실기실습 및 세미나는 Off-line 교육방법을 사용하기로 결정하였다.

산후조리간호 관리자 교육내용은 산전 케어(생식생리, 임신과 산전관리, 분만생리), 산후조리 총론, 산후조리 각론, 아기 케어론, 창업과 경영의 내용을 포함하고 있다. 현장실습은 학습자들이 산후조리시설을 직접 방문하여 산후조리시설 창업 및 운영관리 방법을 벤치마킹하고 실제적으로 제공되어지는 케어내용을 직접 확인하고 실습할 수 있는 기회를 갖도록 하였다.

이론 교육내용 중 산모와 아기케어에 대한 가장 포괄적인 내용을 담고 있는 “산후조리 총론”부분을 우선 웹기반 콘텐츠로 개발하였다. 개발된 콘텐츠 내용에는 산후조리의 원리, 산후조리의 실제 I, II, 산후 건강관리, 모유수유, 산후운동, 산후 위험요인 사정, 산후조리와 생식기 건강, 산욕기 우울, 부모의 사회·심리적 적응, 신생아의 정상생리, 신생아 신체사정, 신생아돌보기 I, II, 신생아 건강관리 등 15주로 내용으로 구성하였다.

창업과 경영 부분은 창업 및 경영, 시설운영 및 관리, 사무 및 정보관리, 서비스마케팅, 고객 상담 및 교육, 직업윤리 등의 내용으로 교육과정을 구성하였다.

현재 산후조리시설 관련 많은 사회문제가 제시됨으로 인하여 산후조리시설 개설 관련 법규 제정이 진행되고 있다. 산후조리시설은 단순 서비스 시설로 분류되기보다는 전문가의 운영에 의한 시설로 분류되어야 하고, 시설기준이나 인적자원의 기준이 강화되어야 한다. 이러한 관점에서 볼 때 산모와 아기 케어에 대한 사전지식과 실무 능력을 가지고 있는 간호사가 가장 준비된 인력으로 볼 수 있다. 따라서 간호사를 대상으로 산후조리시설 창업 및 경영을 포함하여 보다 심층적인 산후조리간호 관리자 실무능력을 향상시키기 위한 교육과정을 개발함으로써 산모와 아기에 대한 양질의 케어와 삶의 질 증진이 가능해질 것이다.

또한 전체적인 교육과정 운영방법이 정보화 사회의 다양한 지식창출과 전달방법을 고려하여 면대면 위주의 교육방법에서 탈피하여 다양한 멀티미디어 자료와 원격교육을 이용한 온라인 교육으로 운영된다면 계속교육이나 평생교육의 효율성을 증진시킬 수 있으므로 이를 제언하는 바이다.

References

Cho, E. A.(2002). *Educational Needs and Educational Satisfaction of Users in the Post-partum Care Center.*

Department of Nursing Graduate School of Chosun University.

Cho, K. J., Jung, Y., Pack, S. N. (2000). The Educational Needs and Satisfactory about Infant Care of the Mothers in the Post-partum Care Center. *J Korean Pedia Nurs* 6(3), 344-353.

Choi, J. (2001). *A Study on Degree of Needs and Satisfaction of Parturient Woman About the Program of Postpartum Care Center.* Department of Health Care Administration Graduate School of Public Administration Kyung Hee University.

Choi, Y. J., An, E. S. &, Ahn, J. Y. (1999). A Study of Mother's Postpartum Learning Priorities. *J Red Cross Nursing*, 21, 139-156.

Choi, Y. S., Chang, C. J., Cho, H. S., Choi, Y. J., Chang, S. B., Park, Y. S., Lee, N. H., Cho, D. S., & Lee, E. H. (1999). *Women' Health Nursing I.* Seoul : Sumoonsa.

Hyun, S. C. (2000). *A study on the Childbirth House in Korea of realities and improvement : Focused on the Facility Management.* Department of Regional Development Administration Graduate School of Technology and Informational Science Kyung-Hee University.

Jang, M. H., Yoo, E. K. (1999). A Study on the Health Professional's Perception of Postpartal Care. *Korean J Women Health Nurs*, 5(3), 313-326.

Jung, E. S., Yoo, E. K. (2002). A Study for the Development of Standardized Management Manuel in Sanhujoriwon-Centered on the Management of Women & Newborn. *Korean J Women Health Nurs*, 8(2), 301-313.

Jung, H. (1999). *A study on the nursing needs and service satisfactory of users in the Post-partum Care Center.* Department of Public Health Graduate School Yonsei University.

Jung, M. Y. (2000). *The Management and the Realities of Postpartum Care Centers.* Department of Occupational Health Nursing Graduate School of Occupational Health The Catholic University.

Kim, T. K., & Yoo, E. K. (1998). A Correlational Study on the level of Importance & Performance of Postpartal care and its Relationship with Women's Health Status : Centered on the women who experienced delivery. *Korean J Women Health Nurs*, 4(2), 145-161.

Kim, Y. R. (1999). Foundation Process & Business Strategy of Sanhujoriwon. *A Paper of Seoul Nurses Association.*

Koran Nurses Association (1999). Foundation Process of Sanhujoriwon; Concept of Sanhujori and Effective Sanhujori.

Lee, H. S. (1991). Korea Dictionary. Seoul; Minjungserim.

Ministry of Health and Welfare (2001). Preparation of policies about Sanhujoriwon.

Reeder, S. J., & Martin, L. L. (1987). *Maternity Nursing*(16th ed.). Philadelphia : J. B Lippincott Co.

Seoul Nursed Association (1999). Foundation Process of Sanhujoriwona.. *A Paper of Seoul Nurses Association.*

Virus was detected in Il-san Sanhujoriwon's Newborn baby :
Epidemic investigation will be continued, because the
cause of death was not find out. (2001 November 5). *The
JoongAng Ilbo*, p.20.

Walker L. O. (1992). *Parent-infant nursing research on the
experience of childbirth, parent-infant nursing science;
Paradigms, phenomena, method. Philadelphia* : F. A Davis

Company.
Won't Leave a Newborn in Sanhujoriwon, One person after
another got canceled reservation. (2001, November 5). *The
Dong-A Ilbo*. p. 24.

Yoo, E. K. (1993). Health Promoting Behavior for Women's
Health : An Analysis on Meaning of Sanhujori : Korean
Postpartal Care. *Korean J Nurs Quary*, 2(2).

A Study on the Development of an Education Curriculum for Maternal-Child Health Center Managers

Choi, Yang-Ja¹⁾ · Cho, Kap-Chul¹⁾ · An, Eun-Sook²⁾

1) professor, Redcross College of Nursing
2) Assistant professor, Redcross College of Nursing

Purpose: The purpose of this study was to develop a specialized education curriculum aimed at helping nurses prepare for running and managing a Maternal-Child Health Center (Postpartum Care Center). **Method:** This study was conducted by an academy and industry joint research group consisting of professors of Nursing, and nurses actually running a Postpartum Care Center. The group compiled job descriptions of nursing through document research, interviews and observation during site visits, surveys, and seminars. They then performed a feasibility study and developed the final curriculum. **Result:** The education curriculum is a 32-week(2semester) program compromised of a theory part (12 credits, 180 hours) covering maternal and infant care and business start-up and field practice (3 credits, 45 hours). Courses in the theory part include an antenatal care, overview and details of maternal care, starting a business and its management. Of these courses, the overview of a maternal care course was developed with web-based contents. Field practice is designed to give students opportunities to visit Postpartum Care Centers, observe the care provided, and get hands-on experience. **Conclusion:** The specialized education curriculum is a 32-week course comprised of 12 credits on theory of antenatal care, overview and details of maternal care, infant care, starting and operating a business and 3 credits of field practice.

Key words : Maternal-Child Health Centers, Curriculum

• Address reprint requests to : An, Eun-Sook
Assistant professor, Redcross College of Nursing
85-15 Pyung-Dong Chongro-Gu, Seoul, Korea, 110-102,
Tel: +82-2-2129-1155 Fax: +82-2-2129-1177 E-mail: eunsook@redcross.ac.kr