

홈 오피스를 위한 단위공간의 유형과 복층 실내계획에 관한 연구

A Study on the Type and the Interior Design of Mezzanine Unit Plan for Home Office

김성규* / Kim, Sung-Kyu
최 웅** / Choi, Ung

Abstract

The purpose of this study is to propose the unit plan for home office which can substitute the existing unvaried unit plan in housing and homogeneous working space in office building through the recognition of necessity and possibility about whether home-based work and home office can be formed or not.

Based on the above contents of a research, the following conclusions were summarized;

1. The unit plan of home office was divided into 'jointly-used type' and 'independent-separated type' in accordance with the relationship between housing and working space, 'dwelling-emphasis type' and 'working-emphasis type' in accordance with the grade of ranks between housing and working space. And the universal validity which could accept properly the dweller's characteristics was drawn by the above classification of unit types.

2. The required characteristics in a unit plan for home office were classified into flexibility, privacy, efficiency, identity, amenity. And the analyzing system of planning methodology was assigned according to dividing interior components into space-functional, space-designing interior facts. The planning methodology would have to be considered on the correlation with each required characteristic.

As a result of the study, through a planning of independent-separated type, in especial, "vertical-separated type", it was certificated that vertical-separated type could satisfy a variety of required characteristic in space-designing as well as space-functional aspect.

키워드 : 홈 오피스, 재택근무, 복층주거

1. 서론

1.1. 연구의 배경 및 목적

현대사회의 사회적, 경제적, 문화적 변화 등은 생활의 기본 단위가 되는 주거개념의 변화와 주거문화의 발전을 필연적으로 요구하게 하는 것으로서, 현실적으로도 주거수요계층은 개인과 가족의 문화적 규범, 그리고 외부적 요인에 의해 형성된 요구와 기호를 다양하게 표출하고자 한다. 이에 국내 공동주거의 평면과 외형 등이 획일화되어 가고 있다는 비판의식에서 차별화된 단위평면 등이 제시되어져 왔지만, 더욱 세분화되는 특수 수요계층의 요구를 충분히 반영하는 계획은 여전히 미진하다고 할 수 있다.

한편 정보화 사회로의 급속한 이행에 따라 새롭게 요구되고 있는 근본적인 변화양상 중 재택근무의 수용은 단순히 업무환경의 변모차원이 아니라 주거문화와의 밀접한 연관관계 속에서 도출되는 것인데, 결국 이는 주거공간을 실용적인 업무공간으로 재구성하고자 하는 주거수요계층을 위한 대안적 주거유형으로서의 홈 오피스의 필요성을 강조하는 것이며, 이에 관련된 연구가 시급하다고 할 수 있다.

이에 본 연구는 기존의 획일화된 공동주거 단위공간과 균질적인 업무환경을 보완하는 차원이 아니라 대처할 수 있는 홈 오피스의 단위공간을 제안하는 것을 목적으로 한다. 또한 우리 사회 안에서 특정 문화계층의 전형적인 생활방식을 위한 바람직한 주거 형태로서의 홈 오피스 계획을 통해 특수 수요계층을 대상으로 한다는 면에서 특수성을 가지되, 그 특수성의 보편적 가치를 도출하여 범용화 할 수 있는 새로운 주거유형의 제시를

* 정회원, 서울여자대학교 산업디자인학과 겸임교수

** 정회원, 남서울대학교 건축학과 강의를담당교수

가능케 하고자 한다.

12. 연구의 범위 및 방법

본 연구의 중심적 논제는 주거에 대한 이상적인 문제로부터의 접근이라기보다는 통상적으로 제기되는 현실적인 문제로부터의 접근으로서 일반적인 주거공간과 업무공간 구성간의 적절한 조화이며 그 기능의 원만한 해결에 있다.

따라서 본문에서는 본 연구의 핵심적 용어인 재택근무와 홈 오피스를 이론적으로 고찰하고 이에 따른 대상의 성격을 현실적으로 구체화하기 위해 홈 오피스를 근간으로 향후 증가할 것으로 예상되는 업무형태인 전일제(全日制) 재택근무로 그 범위를 제한한다. 반면 재택근무가 첨단기기의 활용을 통한 업무형태 이외의 직종에서도 활성화될 수 있다는 면에서 가내업무와 통신근무를 모두 포함하는 포괄적인 개념으로 파악하고자 한다. 또한, 홈 오피스를 위한 단위공간의 요구특성과 실내구성요소를 도출하여 계획방법론의 틀로서 규정한다. 여기서 사회적으로 재택근무의 도입과 함께 적극적인 홈 오피스 계획이 주거 환경에 가장 큰 영향을 주는 것은 지역 공동체의식 형성의 실현 가능성이라 할 수 있는데, 이것은 홈 오피스라는 주거유형의 개발 시 공동주거 형식의 주택개발 가능성을 시사해주는 것이다. 따라서 홈 오피스를 위한 주거는 단순한 단독주택 위주의 주거가 아니라 근린환경 및 지역 사회 환경과의 종합적인 견지에서 일체감 있게 계획되어야 하기 때문에 본 연구는 홈 오피스를 위한 공동주거의 단위공간을 그 범위로 한다.

2. 본론

2.1. 홈 오피스의 형성배경과 이론적 고찰

(1) 사회적 동향에 대응하는 대안적 주거·업무유형

① 현대사회의 동향과 특성

현대사회의 동향들은 분야별로 독립적으로 변화양상을 보이는 것이 아니라 상호 복합적인 연관관계 속에서 형성되는 것으로서, 향후의 생활환경의 모습을 미리 예견하기 위해서는 사람들의 생활방식이 변화하는 현상을 먼저 파악하고 거기에 적합한 생활 형태를 찾는 과정에서 해답을 찾을 수 있을 뿐만 아니라 바람직한 주거·업무환경을 제시할 수 있을 것이다.

대안적인 주거·업무유형을 형성케 하는 사회적 동향과 특성은 다음 <표 1>¹⁾과 같다.

<표 1> 현대사회의 동향과 특성

분 야	동 향	특 성
정보통신 분야	이동통신과 인터넷의 보급확산	▷디지털 혁명의 촉매역할 ▷젊은 연령층을 중심으로 한 정보화 계층 형성 ▷시·공간의 제약 없는 가상공간 형성
	정보화 사회의 도래	▷인간의 간접적·추상적 상호작용을 직접적·대면적 상호작용에 가깝게 전환 ▷지적능력 및 지식노동의 생산성 증시 ▷무실물(無實物)의 시대를 가능케 하여 실물투자 최소화
사회인구학 분야	가족유형의 다양화	▷딩크족(DINK), 비혈연, 단독가구 등 비전통적(nontraditional family) 가족의 증가 ▷주택수요계층의 다양화
	가구의 소규모화	▷가구원수의 감소 ▷가구수의 증가(가구원수와 반비례 관계)
경제·산업 분야	소득수준 향상과	▷일도 높은 정신생활에 바탕을 둔 소비기호의 다양화와 개성화 ▷레저·여가생활에 대한 소비 증시 ▷주환경에 충실을 기하고자 함에 따라 주거의 고품질화·다양화 요구 ▷자가 소유를 포기하는 주거수요계층 등장
	소비구조 변화	▷지적 기술집약 첨단산업과 감성지향 문화산업의 고도성장 ▷집단지능력보다는 개인적 능력을 중시하여 소규모 전문집단과 프리랜서 증가 ▷소규모·저비용으로 창업이 가능한 자유롭고 다양한 직업형성 ▷재량근로제의 도입을 통해 전통적 근무형태 탈피 ▷여성취업률의 급속한 증가
라이프스타일과 가족관	라이프스타일의 다양화	▷세대별 라이프스타일의 격차범위가 확대됨으로써 젊은 연령층이 사회저변을 형성 ▷일을 중시하는 풍조에서 가정과 여가 등 정신적 충실 도모 ▷규칙과 소속 집단에 집착하기보다는 자아발전과 창의성, 주체성 등 개인의 경쟁력 중시 ▷자율성 증대와 사적자유를 즐기려는 욕구 증가
	가족관의 변모	▷가족공동체의 분열과 이에 반한 사고방식의 확대를 통해 가족·세대간 유대감 강화라는 상반된 현상이 동시에 나타남. ▷가족이라는 구성단위의 결속을 강화하기 위한 생활환경의 변화 요구
도시개발과 주택산업 분야	도시개발 양태	▷급격한 도시화로 인한 대도시 오피스 빌딩의 밀집과 인구 집중화 ▷ 도심지 사무실 임대비용 증가 ▷주거·업무입지의 분산화 요구
	주택산업계의 변화	▷주택보급률의 지역별 격차, 즉 대도시의 택지부족현상과 지방도시의 공급과잉문제를 해소할 필요성 대두 ▷공동주거 선호도 증가

*재량근로제 : 업무 수행 장소를 일반적인 회사사무실로 한정하지 않고 근로자의 재량에 따라 그 장소와 방법을 정하게 하는 것

② 대안적 주거유형과 업무유형

다양한 주거가치관을 가진 수요층에 대응하기 위한 바람직한 주거문화의 특성으로는 '소유·투자개념에서 사용개념으로의 전환', '개성의 추구하고 자율성·독립성의 회복'을 언급할 수 있다. 즉, 세분화되고 개별적인 수요층에 대한 대응책으로서 주거공간의 기능화·가변화가 요구되며, 주거 내에 여가선용공간이나 업무공간 등을 마련하여 개성창출의 공간으로 인식하도록 하든지, 동호인 간의 지역적 개성을 살리는 등의 경향이 나타나게 될 것이다. 이는 가족생활이 점차 사회적 의존도가 높아짐에 의해 주거공간이 개인적인 공간으로서의 성격을 잃지 않고, 대외적으로 거주자의 정체감과 개성 등 자아를 표출할 수 있는 사회적 시스템으로서의 의미를 가지게 되는 것이다.²⁾ 또

2)현대의 사회가 집단주의 사회에서 개인주의 사회로 변화함은 역설적으로 주거의 의미를 사적영역에서 공적영역으로 변화하게 한다. Duncan, James S., From Container of Woman to Status Symbol : Housing & Identity, 여성의 삶과 공간환경, 김대년 譯, 한울 아카데미, 1995, pp.74-76

1)김성규, 홈 오피스를 위한 공동주거의 단위공간 실내계획에 관한 연구, 홍익대, 석론, 2000, p.9

한 주거이용률을 늘림으로써 주거개념이 의식주를 해결하고 휴식, 안정을 추구하는 공간에서 문화, 오락을 즐길 뿐 아니라 생산적인 공간으로 변화하고 확대되는 현상을 심화시킨다고 할 수 있다.

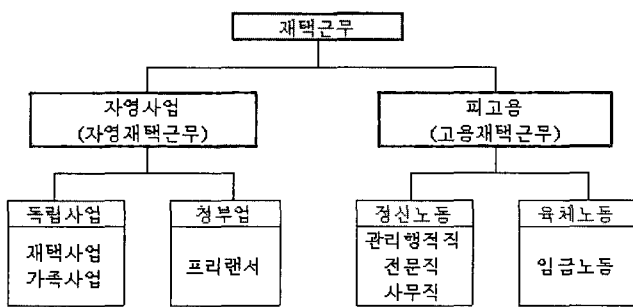
대안적 업무유형은 구체적으로 텔레커뮤팅센터, 위성오피스, 비영역성오피스, 오피스 호텔링, 가상오피스 등 다양하게 나타나고 있는데, 이들이 전통적인 일터의 개념을 보완하는 형태라 한다면 대안적 업무공간 중 최종 유형인 재택근무를 위한 장소로서의 홈 오피스는 전통적인 일터의 개념을 대치하는 형태가 될 것이며, 이상뿐만 아니라 현실적인 직주근접을 실현시키는 것이라 할 수 있다.

(2) 재택근무의 일반적 특성

① 재택근무의 개념과 유형분류

재택근무는 근무시간의 대부분을 가정을 근거로 하여 전통적인 오피스에서 이루어지던 업무를 수행하는 활동을 의미한다. 본질적으로 이러한 재택근무는 가계생산과 유급노동의 공간이 분리되기 시작한 산업화 이전 모든 노동이 가정에 기반을 두었듯이 직주일치 개념이라는 면에서는 전혀 새로운 개념이 아니라 할 수 있다. 하지만 현대의 재택근무는 업무와 가정생활이 동일한 공간 내에서 이루어진다는 것뿐이지 생산 활동이 가족원의 소비를 위한 것이 아니라 점3)과 정보통신 산업의 발달로 인한 원격근무가 그 확산의 촉진제가 되었다는 면에서 산업화 이전 단계와 유의적 차이를 보인다.

한편, 재택근무의 유형분류는 자영사업과 피고용의 2가지 형태로 집약되며, 다음 <그림 1>과 같이 도식화된다.



<그림 1> 재택근무의 유형분류

자영재택근무란 재택사업(SOHO), 기업체와 고용관계를 맺지 않은 프리랜서가 주로 해당되며, 고용재택근무란 기업과 고용관계를 맺은 재택근무자에 의해 수행되는 것이다.

② 재택근무의 효과

현재 재택근무의 효과에 대한 관심과 논의가 활발히 진행중이지만 연구분야 별로 서로 상반되는 낙관론과 비관론이 동시에 제기되고 있는 실정이다. 결국 이러한 재택근무의 효과적

3)박명희 외, 재택근무의 고찰과 가정경영에 미치는 영향에 관한 연구, 한국가정관리학회지 제15권 3호, 1997, pp.2-5

인 측면에 대한 고찰을 통해 홈 오피스의 계획시 고려되고 해결되어야 하는 기본전제가 설정되어야 하는데, <표 2>에서 보여지는 긍정적 측면은 더욱 부각시키고 부정적 측면은 최대한 해소되도록 하는 홈 오피스의 계획이 바람직할 것이다.

<표 2> 재택근무의 긍정적·부정적 효과

긍정적 효과	부정적 효과
<ul style="list-style-type: none"> · 업무의 집중도와 생산성 향상 · 업무량과 시간의 유연한 조절 가능 · 통근시간의 절약으로 여가시간 증가 · 가족 단란 기능의 회복과 통합 · 생활비 감소효과 · 소규모 소자본의 창업 가능 · 지역적으로 균형적인 개발 가능 	<ul style="list-style-type: none"> · 업무형태와 주생활의 중복·가족간의 심리적 갈등 유발 가능성 · 타인과의 인간적 접촉 부족현상 초래 · 심리적 자기통제의 문제

③ 재택근무의 적용대상 성격특성

재택근무가 요구하는 문화적 변화와 기술적 개선의 양 측면을 효과적으로 관리하기 위해서는 어떤 직종과 개인에 가능하고 유리한 지의 여부를 결정하는 기준이 마련되어야 한다. 여기서 재택근무가 컴퓨터와 정보통신 관련 직종이나 이에 익숙한 대상에 한정된 것으로 인식하는 것은 편협한 견해로서, 현대의 다양한 직업들이 정보를 필요로 하고, 이들 업무의 상당 부분이 정보를 다루기 때문에 보다 광범위한 직종과 개인에게 재택근무가 가능하며, 지속적으로 그 범위는 확대될 것이다.

<표 3>에서와 같이 이러한 개인의 업무특성이 재택근무의 성격을 규정하는 요소로 작용함으로써 특정 거주자별 홈 오피스의 프로그램에 대한 기초자료가 설정될 수 있다.

<표 3> 재택근무에 적합한 업무·개인특성

업무특성	개인특성
<ul style="list-style-type: none"> · 정보교환, 아이디어 창출업 · 반복적인 사무 관련직 · 자료입력, 검색과 분석, 디자인 관련직 · 자율적, 독립적 업무 · 작업공간이 최소인 업무 · 소규모 통신판매업 · 고객통신상담 서비스 	<ul style="list-style-type: none"> · 통근이 불가능한 집단 (home-bound group) · 육아기의 자녀를 둔 여성 또는 장애인 · 정보화에 민첩한 젊은 연령층 · 일에 대한 성취욕구와 자아실현욕구가 강한 사람 · 시간관리가 철저하고 일관련 계획성이 있는 사람

2.2. 홈 오피스의 실내구성요소와 단위공간의 유형

(1) 홈 오피스 단위공간의 디자인특성4)

① 가변성(Flexibility)

홈 오피스의 특성 중 가장 중요한 필요조건은 공동주거의 현실상 넓은 면적의 실 확보가 용이하지 않기 때문에 제한된 공간안에서 다양한 기능요구를 수용하고, 복합적으로 나타나는 공간이용 행태에 용이하게 대응 가능한 공간계획기법이다. 이는 홈 오피스 수요자의 특성상 최초 입주시와 달리 주요요구가 변화하거나 자주 거주자가 바뀌는 경우를 대비하여 큰 노력 없이도 변환 가능하도록 디자인되어야 하는 것을 의미하며, 가족

4)김성규, 홈 오피스를 위한 공동주거의 단위공간 실내계획에 관한 연구, 홍익대, 석론, 2000, pp.52-54

구성이나 작업종류, 그리고 일과시간 등의 상황에 따라 사용빈도가 높지 않고 선별적으로 적용할 수 있는 공간의 전용(轉用) 가능성, 복합적 기능성, 다용도성을 포함한다.

② 독립성(Privacy)

인간생활의 대부분은 사회적인 형태를 취하고 있으나 그 근본은 프라이버시에 두고 있으며, 프라이버시에 관한 인간의 요구는 개인영역의 형성으로 충족시킬 수 있다.⁵⁾

업무공간과 주거공간과의 독립성 확보의 의미는 개인생활로부터의 잦은 침해가 업무효율을 떨어뜨릴 뿐 아니라 개인생활도 원활히 할 수 없도록 만들기 때문에 거주자의 심리적 안정에 관한 만족도가 포함되어 있다.

③ 효율성(Efficiency)

홈 오피스 내의 업무공간은 생산성과 직결되는 장소이기 때문에 물리적 공간구성과 연출효과에 의한 효율성을 추구함으로써 생산성을 향상시킬 수 있는 계획이 실질적으로 요구된다. 즉, 업무효율 극대화가 주요 목적인 재택근무를 위한 홈 오피스에서 효율성추구가 도외시된다면 거주자의 사적인 주거생활과 공적인 업무행위 사이의 능률을 위협하는 결과를 초래할 수 있기 때문에 홈 오피스에서의 효율성은 기존 오피스 공간과 비교할 때 더욱 절실한 요구조건이 된다.

④ 개별성(Identity)

홈 오피스를 위한 단위공간에서 개별성은 기존의 획일적인 공동주거 환경과 균질적인 업무환경과 대별되는 공간디자인적 특징을 의미한다. 즉, 물리적으로 동일한 단위공간 내에서 주거기능과 업무기능이 동시에 수행되더라도 각 공간으로서의 기본적인 특성을 부여하는 것이 필요할 뿐만 아니라, 홈 오피스에서는 일반적인 주거유형보다 거주자의 공간점유율이 높기 때문에 개인적인 기호와 취향 표현 요소를 도입하는 것도 개별성을 부여하는 하나의 방법에 속한다.

⑤ 쾌적성(Amenity)

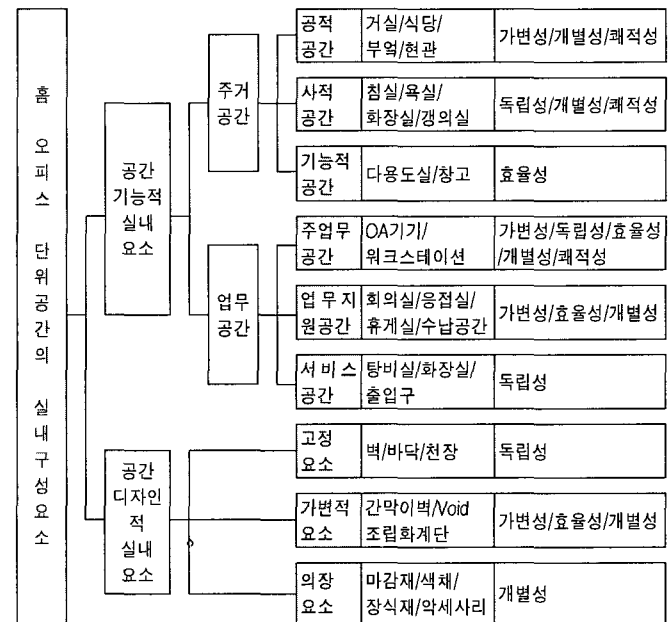
재택근무공간은 독립적 창조공간이므로 효율적 업무를 위해서는 쾌적한 업무환경이 반드시 고려되어야 한다. 환경의 쾌적성은 사람이 오감으로 느끼는 모든 감각에서 오는 것이므로 개인적인 특성과 장소의 여건에 따라 최대한의 고려가 필요한데, 주거공간의 온화하고 긴장감이 없는 분위기와 조화될 수 있는 쾌적한 업무공간이 제대로 구축되지 않으면 업무활동에 있어서 피로와 권태를 유발시키며, 오히려 일반적인 오피스에서보다 작업능력을 감소시킬 수 있다.

(2) 홈 오피스 단위공간의 실내구성요소

실내공간을 구성하는 요소들의 분류는 일반적으로 공간을 구성하는 단위요소의 측면에서 본 '물리적 실내요소(Interior Elements)⁶⁾와 물리적 실내요소들에 의해 복합적으로 구성되는

5)임정현, 재택근무를 위한 주거실내 계획에 관한 연구, 홍익대 석론, 1992, p.41

공간의 기능적 특성에 의한 '공간적 실내요소(Interior Components)⁷⁾로 크게 나눌 수 있는데, 본 연구에서는 이를 의미상 각각 '공간 디자인적 실내요소'와 '공간기능적 실내요소'로 정의한다. 이와 같은 단위공간 실내요소들은 개별적으로 세부적인 단위구성요소들을 포함하며, 더불어 이러한 세부구성요소들은 홈 오피스의 요구특성을 만족시키는 계획방향으로 발전되어야 하는데, 그 연관성을 종합하면 다음 <그림 2>와 같다.



<그림 2> 홈 오피스 단위공간의 실내구성요소에 따른 요구특성

(3) 홈 오피스의 단위공간유형 분류

① 단위공간유형 추출을 위한 영향요인 분석

홈 오피스의 계획단계에서 이미 구체적으로 예상되는 적절한 수요 대상층을 상정하고 그 차별화된 요구특성을 만족시키도록 거주자의 주거가치관의 파악은 필수적이라 할 수 있다. 이러한 주거가치관은 특정 개인과 가족의 주요구의 구체화라는 차원에서 볼 때, 계층 또는 하부문화 집단에 따른 유사성의 추출에 의한 총괄적인 분석이 요구된다. 구체적으로 거주자의 주거가치관을 결정짓는 요소들은 매우 주관적인 사항들이지만 이러한 주관적 기준들은 더 객관적인 기준들에 의한 분류의 하위에 존재하게 된다. 여기서 홈 오피스 단위공간 계획에 미치는

6)공간 기능적 실내요소들이 그 기능과 목적을 완성하기 위하여 실내공간을 구성하면서 마련되어야 하는 물리적인 형상들은 뜻한다. 즉, 실내 디자인은 공간이라는 기본적인 조건에서 시작되지만, 그 완성은 공간디자인적 실내요소들의 집적으로 이루어지는 것이다. 한국 실내디자인학회 편, 실내디자인각론, 기문당, 1998, pp.38-45

7)실내를 구성하는 전체적 공간을 조합하는 요소로서의 단위공간을 의미한다. 여기서 요소란 생산측면의 구조적 요소를 뜻하는 것이 아니라 실내공간의 일반적인 구역(Area)을 그 기본적인 기능과 용도에 따라 구획하는 방법을 의미한다. Wentling, James W., House by Lifestyle-The Component Method of Residential, McGraw Hill, 1995, p.3

8)김정규, 홈 오피스를 위한 공동주거의 단위공간 실내계획에 관한 연구, 홍익대, 석론, 2000, pp.62-67

객관적 영향요인들로서 크게 인구학적 요인인 '가족특성'과 사회경제적 요인인 '업무특성'을 들 수 있다.

가족특성 중 가족 구성원의 수는 단위요소공간의 크기를 결정짓는 가장 기초적인 요인으로서 각 공간의 절대적 규모를 결정하며, 가족유형은 프라이버시 확보의 필요성에 연관된 것으로서 각 공간간의 위계구조와 이를 구성하는 개실의 위치 및 수효를 결정짓는다.

<표 4> 가족특성에 따른 주거가치관의 분류

가족유형	가족수	주거 가치관
독신자	1인	· 고소득의 젊은 도시 전문직들로서 자유시간을 중시함 · 레저, 취미에 대한 소비성향이 높고 주의식은 낮음.
비혈연 동거	2~3인	· 비혈연 동거일 경우 각자의 프라이버시를 중시한 공간 계획이 요구됨.
홀벌이 부부	2인	· 가사업무의 편리성을 중시하는 공간 선호
맞벌이 부부 (DINK족)	2인	· 세대 소득이 높고 생활의 외부화· 사회화의 경향이 현저하기 때문에 도시형 주택에 대한 전형적 수급층 형성. · 각자의 개성을 중시한 주거디자인이 요구됨.
부부 + 어린자녀 1	3인	· 자가 소유층의 주체인 공동주택 공급의 대부분이 이 계층을 대상으로 이루어짐. · 맞벌이층, 판매/서비스업 등의 직업적 거주일지 한정층 등 도심 내 거주를 필요로 하는 층이 적지 않음.

하지만 공간에 대한 감각과 영역성은 개인적 차이가 심하므로 가구원수에 따른 절대적 공간의 기준보다는 업무특성에 따른 주관적이고 개인적인 척도에서의 공간구성 기준을 설정하는 것이 필요하다.

<표 5>에서 보는 바와 같이 업무종류는 업무 난이도에 따라 가족활동과 함께 할 수 있는 것과 가족활동과 분리된 혹은 집중이 필요한 것으로 분류되어 주거공간과의 관계성, 업무에 필요한 적정면적 등을 결정하는 요인이 된다.

<표 5> 업무특성에 따른 주거가치관의 분류

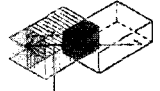
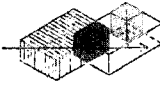

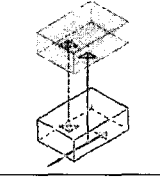
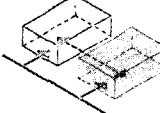
업무 유형	주거 가치관
업무종류	연구 개발직, 디자인/설계직 · 비교적 자율성이 크고 창조적 집단사고법이 요구됨 · 창의력과 집중력을 요구하기 때문에 가정의 생활과 소음으로부터 독립되고 주생활 공간과 분리된 별도의 업무영역이 적합
	사무·관리직 · 프라이버시의 확보보다는 주거공간과의 연계를 고려하여 업무와 주거생활이 동시에 가능한 배치가 중요
	영업/서비스직 · 외부로의 이동이 상대적으로 많을 뿐 아니라 홀 오피스로 방문하는 외부인 역시 빈번하기 때문에 프라이버시의 확보와 접객공간이 중요함
근무유형	피고용 · 재택근무로 인한 여가시간의 증대효과를 예상하기 때문에 가족과의 단란 공간을 중요시함.
	자영사업 · 사무실 임대/세금 비용절감과 사업적인 목적을 위한 홀 오피스를 추구하기 때문에 주거공간보다는 업무공간의 중요도가 높으며 고용재택근무보다 자율적이고 유연한 업무경험이 가능함.
외부인유무	통근 직원 · 업무공간은 출입구에 인접하게 배치하고 공적인 동선이 지나는 곳에 위치시켜 사적인 노출을 최소화함.
	방문객 · 주거영역의 독립성 확보와 접객을 위한 공간을 필요로 함. · 주생활 동선과 분리된 정적, 개인적인 공간에 업무영역을 배치

② 주거영역과 업무영역의 상관형식에 의한 분류

주거영역과 업무영역, 특히 주업무 공간과의 상관형식은 가구원의 행태와 업무특성, 외부인의 방문 빈도수를 고려한 각 공간 사이의 개방정도에 따라 기본적으로 소극적인 구축형식으로서의 공유형과 적극적인 구축형식으로서의 독립형으로 분류된다.

공유형은 시간적 차이에 따라 한 공간을 가구·간막이·미닫이문·단 높이차 등으로 주거영역과 업무영역으로 구분지어 그 기능을 2분리하여 사용해야 한다. 이는 업무와 가사생활을 병행해야 할 필요성이 있을 때 연결동선이 단축됨으로써 독신자에 의한 단독가구이거나 어린 자녀를 둔 주부들에게 유리하다. 또한 많은 면적을 차지하지 않고 업무의 집중도와 창조력이 많이 요구되지 않는 업무유형에게 공간활용 면에서 적합하다.

<표 6> 주거공간과 업무공간의 상관형식에 의한 단위공간유형

단위공간유형	공간구성도	특성	
공유형	공적공간 공유형 	· 거실은 비교적 넓은 공간이고, 현관에 인접해 있어 효과적이며, 가족 단란기능과 병행할 수 있다. · 식당/부엌은 가사노동과 업무를 병행할 수 있다.	
	사적공간 공유형 	· 침실은 조용하기 때문에 집중도를 높일 수 있다. · 젊은층의 단독가구에 적합하다. · 캐비닛형의 워크스테이션을 활용하는 것이 바람직하다.	
독립형	기능적 독립형 	· 주거영역과 주업무영역이 상호 내재되나 기능적으로는 분리 · 시간적 차이를 두고 기능과 의미가 변화하는 공유공간의 점유율 극대화	
	공간적 독립형	수직적 분리형 	· 완전한 독립성, 영역성 확보와 독자적인 분위기 형성 용이 · 출입문의 위치에 따른 외부인의 동선길이가 고려됨 · 복층형 혹은 중이층 계획으로 공유면적 축소 가능.
		수평적 분리형 	· 각 영역간의 동선체계와 출입구의 위치가 고려됨. · 각 공간으로 진입하는 출입구를 따로 두거나 홑을 통해 진입하는 방법이 가능함.

③ 주거영역과 업무영역의 위계형식에 의한 분류

주거공간과 업무공간의 적절한 균형과 조화를 통해 바람직한 홈 오피스를 형성하기 위해서는 거주자의 가족특성과 업무특성에 따라 주거공간과 업무공간의 위계성이 상이하게 나타나야 할 필요성이 있기 때문에 각 영역간의 위계적인 조절이 이루어져야 한다. 즉, 기존 가정의 휴식과 단란을 통해 '노동력 재생산과 자아형성을 위한 장'으로서의 의미를 가져왔던 주거공간과, 사회에서 담당하던 '노동력 소비와 자아표출을 위한 장'으로서의 의미를 지녔던 업무공간에서 거주자의 특성에 따라 그 중요성을 어디에 두느냐하는 문제에 따라 주거중심형과 업무중심형으로 분류된다.

주거중심형은 가족의 애정적 기능의 패러다임과 일치하는 직업의 기능을 수행하여 가족상호 작용이 더욱 빈번해질 수 있으며, 특히 부부가 같이 재택근무를 할 경우 애정과 협력의 관계를 강화시키며 직업으로 인한 스트레스를 감소시킬 수 있다.⁹⁾ 이를 위해서는 전반적으로 공간의 분화가 이루어지지 않

은 생활임을 고려할 때, 상호 원활한 연관성이 뛰어나고 접근이 단순한 형태가 바람직하다.

한편 업무와 관련된 외부 유동인원이 상주인보다 많은 경우 업무중심형 홈 오피스가 적합한데, 이와 같이 업무중심형은 사회적 접촉이 많이 예상되기 때문에 주거공간의 독립성이 특히 강조되며, 업무공간과 공적공간으로부터의 프라이버시를 확보해 줄 수 있는, 예를 들어 출입구를 업무공간과 인접시키는 등의 동선체계와 공간체계가 고려된다. 결국 주거중심형 홈 오피스의 주업무공간은 사적이고 개인적인 공간으로서 의미가 강하지만 업무중심형 홈 오피스의 주업무 공간은 공적이고 사회적인 공간의 의미를 갖는다.

홈 오피스의 단위공간유형 분류				
가족특성		업무특성		
공유형		독립형		
공적공간 공유형	사적공간 공유형	기능적 독립형	공간적 독립형	
			수직적 분리형	수평적 분리형
주거중심형		업무중심형		

<그림 3> 단위공간유형의 조합관계

2.3. 독립형 홈 오피스의 단위공간 계획

현재 재택근무를 행하고 있거나 향후 시행하고자 함에 따라 업무방해를 최소화하고 주거공간의 프라이버시를 유지하기 위해 업무공간과 주거공간과의 분리요구가 가장 크다는 것에서 인식할 수 있듯이,¹⁰⁾ 홈 오피스의 유형 중에서 특히 독립형이 가장 선호된다. 따라서 본 연구는 주거공간과 업무공간의 상관형식에 의한 분류유형 중에서 독립형, 특히 공간적 독립형을 중심으로 하여 새로운 주거유형으로서의 홈 오피스의 단위공간 계획방법론을 도출하도록 한다.

(1) 공간 기능적 실내요소 계획

① 주거공간의 계획

재택근무자들은 가정 내에 업무와 주거 생활이 동시에 일어난다는 새로운 상황에 대해 주거공간의 물리적인 변화가 크지 않기를 기대한다.¹¹⁾ 이것은 주거 본래의 휴식과 단란의 기능이 방해받지 않고 유지되기를 원하기 때문이다.

재택근무로 인해 비록 여가시간의 증대효과를 가져옴으로써 가족단위 시간이 늘어난다 할지라도 개인적 생활과 사회적 생활간의 절제된 구분이 무엇보다도 필요한 홈 오피스에서는 집중적인 공간에서 가족간 교류가 일어나야 하는 효율성의 필요

에 의해 거실은 식당/부엌과 밀접한 연관성을 가져야 한다. 하지만 식당/부엌은 업무공간에 장애가 되지 않도록 방음과 환기가 특히 고려되어야 한다. 현관은 단순한 행위보다는 홈 오피스 내 사회적 의미를 지닌 공간들과의 연계를 고려해야 하기 때문에 주거공간에 연계된 현관인지, 혹은 업무공간에 연계된 현관인지에 따라서 그 자체의 기능과 의미가 달라지며 다른 공간들의 위치와 특성이 결정된다.

침실은 가장 사적인 성격을 갖기 때문에 공적인 동선과 분리된 프라이버시의 확보를 통해 독립적인 영역을 설정하며, 다양한 물품의 효율적 수납을 위한 일체화된 시스템의 불박이장을 갖춘다. 한편 화장실은 각 공간요소로부터의 용이한 접근성을 고려한다.

② 업무공간의 계획

프라이버시의 확보를 통한 독립적 영역설정, 작업의 능률 향상, 개별적 분위기 형성이 요구되는 주업무공간의 계획은 컴퓨터/관리·행정/회의·응접/프로젝트 워크스테이션을 중심으로 이루어지는데,¹²⁾주업무공간의 기본 규모 설정을 위한 모듈은 워크스테이션의 규모로 결정된다고 할 수 있다.

주 업무공간에서 수행되는 개인적 워크스테이션간의 빈번하고 격식이 필요 없는 업무협의 뿐 아니라 연구개발/디자인직 등 업무특성에 따라 팀워크에 의존하고 상호 긴밀한 협의를 거쳐야만 할 경우에는 별도의 회의실을 필요로 한다. 한편, 업무특성에 따라 외부인의 출입 빈도수가 높은 경우 출입구와 인접한 장소에 응접기능을 수용할 수 있는 공간이 마련될 필요가 있는데, 재택근무가 가능한 업무형태가 대부분 위계적인 구조를 갖지 않는 자유로운 분위기의 업무협의를 이루어질 가능성이 높다는 것을 고려한다면 점유율이 높지 않은 회의실을 활용 행태가 유사한 응접실로 전용 가능하도록 한다. 회의/응접, 그리고 휴게 등의 공간은 그 이용행태 특성상 소형냉장고와 수납시설, 그리고 간단한 요리와 차를 끓이고 세척할 수 있는 조리대와 썬크대 등이 지원되어야 하기 때문에 이에 인접한 공간에 탕비실을 배치한다. 그리고 워크스테이션과 일체화된 시스템 수납기능과 함께 주업무공간과 인접하는 여분의 공간을 이용한 효율적 수납은 동선을 축소시키고 상대적으로 작은 공간에서의 공간 효율을 높일 수 있다. 한편 주거공간의 독립성, 쾌적성과 업무동선의 효율성을 높이기 위하여 화장실을 개개의 영역에 각각 마련하는 것이 바람직하다.

(2) 공간 디자인적 실내요소 계획

① 고정요소의 계획

기본적으로 공간을 한정하는 벽, 바닥, 천장의 형태는 홈 오피스에서 주거공간과 업무공간간의 독립성과 영역성을 규정하게 하고, 동선의 흐름과 연속성을 효율적으로 유도하여 프라이

9)박명희 외, op. cit., p.8

10)재택근무자를 대상으로 한 설문조사 결과, 독립형을 선호하는 비율이 압도적이다.(박영순, 1997-55.1%, 구분삼, 1997-61.9%)

11)姜承希, 홈오피스를 적용한 정보화 주거실내디자인에 관한 연구, 홍익대 碩論, 1997, p.71

12)Zimmerman, Neal, Home Office Design, John Wiley & Sons, Inc. 1996, pp.27-29

버시를 확보하게 한다. 특히 벽의 개구부 형태와 크기는 시각적·물리적·심리적 개방성의 정도를 조절함으로써 가족, 또는 직원간의 커뮤니케이션을 가능하게 한다.

② 가변요소의 계획

홈 오피스에 있어서 적절한 업무공간의 확보는 업무효율을 높이기 위한 기본적인 조건이지만, 재택근무를 위한 적정공간을 일률적으로 규정할 수는 없으며 거주자의 특성 변화에 따라 차별화된 계획이 이루어져야 한다. 따라서 이러한 특성에 따른 변화를 예측하고 반영할 수 있도록 융통적으로 대응이 가능한 디자인이 필요한데, 특히 젊은 세대일수록 새롭고 과감한 디자인에 대한 선호경향이 높게 나타나 개성화·차별화의 요구가 강하기 때문에 가변적 요소를 이용하여 공간의 위계와 실의 규모·갯수의 변경, 그리고 동선체계와 시각적·심리적 효과의 변경을 유도해야 한다. 대부분의 홈 오피스에서 수행되는 업무의 성격이 일반 사무가 아닌 사고 중심의 작업, 창작, 집중 등을 요하는 것임을 고려할 때, 가변적 요소는 주거공간에서의 사생활과 업무공간에서의 전문적인 작업간의 영역을 시각적·청각적, 그리고 위계적으로 자유롭게 조절하기 위한 효율적인 수단으로서 홈 오피스 실내디자인의 핵심이 된다.

(3) 독립형 홈 오피스의 단위평면 제안

① 계획의 대상 설정

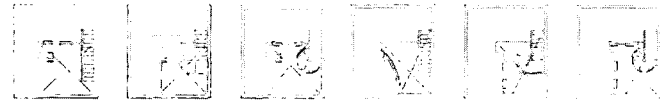
특수한 소수의 수요계층이 아닌 다소간의 보편성을 고려한 가상적 수요 집단의 유사성을 상정하여, 각각의 단위공간유형에 적합한 계획대상에 적용하면 다음 <표 7>과 같다.

<표 7> 계획의 대상과 공간유형 설정

	유형 1	유형 2	
가족 특성	가족유형	신혼부부, 단독가구	동업관계의 비혈연 가족
	가구원수	3이하	3+α
	재택근무원수	2이하	전가구원의 재택근무
	자녀유무	어린 자녀 1이하	無
업무 특성	업무형태	사무/관리직, 개인적인 전문직	영업/서비스직, 집단사고를 요하는 전문직
	고용여부	Telecommuter, 피고용	SOHO, 자영사업
	외부인유무	소수의 방문객	통근직원(2~3인) & 다수의 외부인 방문
공간 상관형식	공간적 독립형	공간적 독립형	
	수직적 분리 (상층업무·하층주거)	수직적 분리 (상층주거·하층업무)	
공간 위계형식	주거 중심형	업무 중심형	
전용면적	81.19㎡	83.75㎡	

② 계획의 기본방향 및 방법

본 계획안은 주거공간과 업무공간간의 상반된 기능을 공존 시키면서 각 공간 고유의 성격을 유지할 수 있는 홈 오피스의 단위공간을 제시하고자 한다. 특히 가변적 요소 등의 다양한공간디자인 요소들을 이동 및 교체가 가능한 간막이 벽과 조립화된 계단, Void의 다양한 형태 등, 더욱 개인취향으로 세분화하여 각 개인에게 최적의 환경을 제공하도록 한다.



<그림 4> 가변화 공간 및 요소계획

한편, 의장요소는 고정요소와 가변적 요소와의 조화를 적극적으로 고려하여 실용성, 심미성이 추구되도록 하여야 하며, 빛 환경, 음환경, 실내조경, 공기조화는 공간기능과 디자인 측면의 요구에 앞서 효율적이고 쾌적한 환경을 조성하도록 계획한다.

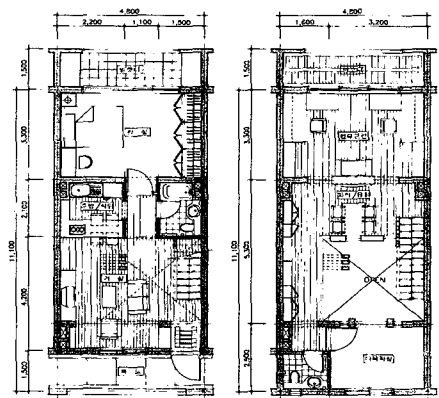
<표 8> 단위공간유형별 계획의 기본개념

유형	기본 개념
주거 중심형	<ul style="list-style-type: none"> 어린 자녀를 둔 부부, 또는 DINK족 등에게 일과 가정을 양립시키고, 가족의 애정적 기능의 패러다임과 조화되는 업무기능을 수행할 수 있는 환경을 조성해 줌으로써 거주자로 하여금 적극적인 사회생활을 유지할 수 있도록 하기 위한 계획 재택근무와 가사노동, 여가생활간의 엄격한 경계수립을 위한 영역간 독립성 확보와 함께 각 공간간 시각적 연계를 위한 개방성 부여 휴식/안정/여가생활 등의 기능과 재화와 정보의 생산/처리/교환 기능까지 주거의 역할범위를 확대함과 동시에 각 생활기능 공간의 이용률을 높이기 위한 공간구성 제한된 공간 내에서 거주자의 다양한 가족특성과 업무특성에 따라 차별적으로 나타나는 공간이용행태에 용이하게 대응하고, 개인적 기호, 개성에 따라 다양하게 표출되는 기능과 생활요구를 수용할 수 있는 가변적 평면/디자인 계획이념 지향
업무 중심형	<ul style="list-style-type: none"> 비혈연 가족에게 있어서 사무실 임대/세금 비용 등 초기자본투자비용을 절약함으로써, 자영재택사업자/SOHO/벤처기업 등 소규모, 저비용으로 창업가능한 업무특성의 차별화된 요구를 포괄적으로 수용하고 이에 적용할 수 있는 보다 적극적인 계획방안 주거영역보다는 업무영역에 공간 위계적 중심성을 부여하여 거주자와 사회적 커뮤니티와의 접촉을 극대화함으로써 주거중심형보다 자율적이고 유연한 업무경험을 가능케 하는 기능성 지향 표준화된 물리환경 내에 가족의 생활을 맞추려는 소극적인 공간 활용의 태도에서 벗어나 거주자의 특성에 따른 공간육구의 변화를 수용하기 위해, 가족 구성/업무형태/일과시간 등의 상황에 따라 사용빈도가 높지않고 선별적으로 적용할 수 있는 공간의 전용가능성, 복합적 기능성, 다용도성 추구 공적/사회적인 공간의 의미가 부여된 업무공간의 사회적 생활행태와 이로 출입하는 통근직원과 방문객 등의 외부인으로부터 사적인 노출을 최소화하고 물리적/시각적으로 독립된 주거공간의 프라이버시를 확보

③ 단위공간유형별 평면계획

<표 9> 주거중심형의 계획 특성 및 공간 개념도

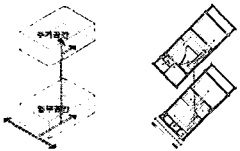
계획 특성	공간 및 동선 개념도
<ul style="list-style-type: none"> 상층-업무공간 / 하층-주거공간 업무영역과 주거영역의 공적공간과의 상호 접근성 확보 주거영역과 업무영역의 고유한 특성 유지 외부인 방문에 대비한 주거공간과의 동선 분리 수직적 공간분리에 의한 공유면적 축소 	

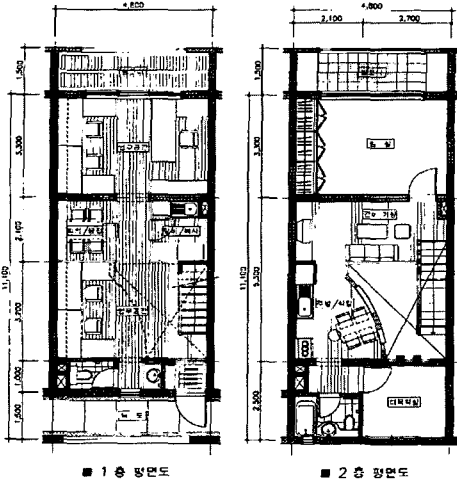


□ 1층 평면도 □ 2층 평면도

<그림 5> 주거 중심형 평면도

<표 10> 업무중심형의 계획 특성 및 공간 개념도

계 획 특 성	공 간 개념도
<ul style="list-style-type: none"> ▷ 상층-주거공간 / 하층-업무공간 ▷ 각 공간 고유의 성격을 유지하는 독자적인 분위기 형성 ▷ 업무공간으로 진입하기 위한 외부인의 동선 최소화 ▷ 주업무 공간/업무지원 공간/서비스공간 간의 유기적 커뮤니케이션 조성 ▷ 수직적 공간분리에 의한 공유면적 축소 	



<그림 10> 업무 중심형 평면도

3. 결론

기존의 획일화된 공동주거 단위공간과 균질적인 업무환경을 대체할 수 있는 적극적인 홈 오피스 단위공간을 제안하기 위하여 진행된 본 연구내용들을 근거로 하여 다음과 같은 결론을 제안한다.

첫째, 홈 오피스의 단위공간유형은 주거공간과 업무공간의 상관형식에 의해 공유형과 독립형으로 분류되었다. 공유형은 공격공간 공유형과 사적공간 공유형으로, 독립형은 기능적 독립형과 공간적 독립형으로 세분화되는데, 공간적 독립형의 구축 방식은 수직적 분리형식과 수평적 분리형식으로 나타났다. 한편, 주거공간과 업무공간의 위계형식에 의해서는 주거 중심형과 업무 중심형으로 분류되었다. 이러한 공간유형분류로 인해 특정한 다수로 이루어지는 홈 오피스 수요자의 특성을 적절히 수용하기 위한 보편성이 도출되었으며, 이는 거주자의 생활 형태 별로 선택이 가능한 공간 프로그램의 제시이다.

둘째, 홈 오피스의 단위공간 실내계획에서 요구되는 특성으로는 가변성, 독립성, 효율성, 개별성, 쾌적성 등으로 도출되었는데, 실내구성요소와 요구특성과의 연관성을 고려한 계획방법론은 다음과 같이 정리되었다.

1. 주거공간은 노동력 생산과 자아형성을 위한 장으로서 기

존 주거생활의 패턴과 행동특성을 최대한 고려한 후 새로운 요구사항을 수용하는 공간계획이어야 한다. 한편, 업무공간은 노동력 소비와 자아표출을 위한 장으로서 가구원의 행태와 외부인의 방문빈도를 고려한 후, 업무공간구성 요소들 사이에 유기적 커뮤니케이션이 이루어져야 한다.

2. 고정요소는 공간 기능적 요소간의 시각적, 물리적, 심리적 독립성과 개방성을 효율적으로 한정하도록 계획되어야 한다. 가변적 요소는 거주자의 생활행태와 개인적 취향 변화에 대응하여 공간의 규모와 디자인이 조절되도록 한다. 의장요소는 고정요소와 가변적 요소와의 조화를 고려한 실용성, 심미성이 추구되는 것이 바람직하다. 홈 오피스의 도입은 궁극적으로 좀더 안락한 주생활과 효율적인 업무수행을 위한 수단일 뿐이지 그 목적이 되어서는 곤란하다.

이와 같이 제시된 홈 오피스를 위한 단위공간은 전통적인 주거공간과 업무환경을 대치하는 모든 종류의 활동 중심지로서, 이상뿐만 아니라 현실적인 직주근접을 실현시킨다고 할 수 있다.

참고문헌

1. 강순주 외, 새로 쓰는 주거문화, 敎文社, 1999
2. 김진애, 우리의 주거문화 어떻게 달라져야 하나?, 서울포럼, 1999
3. 한국실내디자인학회, 실내디자인학론, 기문당, 1998
4. Mostaedi, Arian, The Home Office, Instituto Monsa de Ediciones, 1998
5. Raymond, Santa · Cunliffe, Roger, Tomorrow's Office, E & FN Spon, 1997
6. Zimmerman, Neal, Home Office Design, John Wiley & Sons, Inc. 1996
7. Toffler, Alvin, 제3의 물결, 유계천 譯, 학원사, 1987
8. 구분삼, 홈오피스 계획을 위한 연구-사무실 근로자의 재택근무에 대한 의식 및 홈오피스 디자인 특성에 관한 선호 조사를 중심으로, 연세대 碩論, 1997
9. 임정현, 在宅勤務를 위한 住居室內 計劃에 관한 研究, 홍익대 碩論, 1992
10. 조성혜, 재택근무자(텔레커뮤터)의 시·공간 행태에 관한 연구, 서울대 博論, 1995
11. 박명희·박미혜, 재택근무의 고찰과 가정경영에 미치는 영향에 관한 연구, 한국가정관리학회지, 제15권 3호, 1997
12. 박영순·이현정·안지윤·류호정, 재택근무를 위한 주거공간 실태 및 의식에 관한 연구, 한국실내디자인학회지 13호, 9712
13. 심재경·정무용, 재택근무 공간에 관한 일반적 기초연구, 대한건축학회 논문집 13권 10호, 9710

<접수 : 2004. 10. 22>