

북건성, 석재가공 중심지로 주목

수출 대부분 화강암 제품으로 저렴한 원가가 가장 큰 경쟁력



세계 석재가공의 중심이 점점 아시아, 그것도 중국을 향하고 있다. 그 중심지는 다름아닌 북건성이다. 해관총서의 통계에 따르면 2002년 중국 석재 수출입 총액이 16억 달러에 이르는데, 이는 세계 석재무역총액의 16%에 달하는 액수이다. 수출액은 11억 4천만 달러로 2001년에 비해 20%가 증가했고, 그 중 화강암의 수출액은 자기 마치 7억 7천만 달러에 이른다.

2002년 북건성 석재 수출액은 7억 5천만 달러로 전국 수출액의 65%를 차지하여 전국 석재수출의 선두를 차지하고 있다. 특히 화강암의 수출은 경쟁 우위를 점하고 있다. 북건 석재의 수출은 거의 대부분이 화강암 제품이고, 세계의 석재업계에 있어 경쟁 우위를 차지하는 가장 큰 원인이 저렴한 원가에 있다. 원가가 저렴하다는 점

이 북건 석재를 세계 석재 중심지로 만들어 내고 있는 것이다.

광산 자원의 우월

북건은 중국동남부 연해에 위치하여 구룡이 있는 산(山) 지대라 석재자원이 풍부하다. 광산은 북건성에 넓게 퍼져있어 화강암, 현무암, 휘석암, 안산암 등이 분포되어 있고, 흰색, 회색, 적색, 흑색 등 원석의 색상도 다양하다. 화강암 원석 채굴 역시 원가가 전국에서 가장 낮아 가공업계에 품질은 우수하고 단가는 낮은 원료를 공급할 수 있다.

교통의 편리함

해안 항구를 끼고 있는 북건은 수출 원가를 낮출 수 있고, 석재 수입 및 가공지역을 형성하는데 유리하다. 국제 경쟁력에서도 교통

의 편리함은 원가를 크게 낮출 수 있는 장점을 가지고 있는 것이다.

석재 광산지역, 가공지역과 하문, 천주, 복주 등의 항구가 겨우 1-3시간의 거리에 있기에 운송에 편리할 뿐 아니라 시간도 절약할 수 있는 잇점이 있다.

노동력 자원의 우수함

원가 경쟁에 있어 저렴한 노동력은 그 어느 조건에 우선한다. 석재업은 절단·연마·조각이 중요하다. 게다가 풍부한 노동력으로 인해 일본이나 한국처럼 노동력 원가의 급상승으로 인해 생산에 차질을 빚는 현상은 일어나지 않을 것이다. 풍부한 노동력을 가지고 있는 북건은 특히 화강암 채취 및 조각 방면으로는 많은 숙련된 기술자도 보유하고 있다.

완벽한 석재공의 부대시설 시스템

북건 석재공업은 빠른 속도로 발전할 뿐 아니라 그와 더불어 석재 기계·연마기·금강석 공구·절단기 등 석재관련 공구 분야도 급성장하고 있다. 지금은 품질이 떨어지지만 10여년 안에 북건의 석재 공구도 선진의 대열에 들어 초대형 설비시설을 제외한 공구 대부분의 자체조달이 가능할 것으로 보인다.

그렇다면 생산 원가는 더욱 낮아지게 될 것이고 석재공업분야도 성장할 것이다. 북건성은 조만간

우수한 기업은 살아남고 그렇지 않은 기업은 도태되기 마련이다. 석재업계도 마찬가지이다. 스스로 개발하고 시장에서 자신의 자리를 확보하지 않으면 안된다. 석재공업은 북건의 주요산업 중 하나이고, 기업은 개발과 경쟁이라는 보이지 않는 손에 의해 움직여진다.

북건에는 4000여 석재가공업체가 있고, 하문·남양·해안에서는 매년 석재전시회를 열 뿐 아니라 세계 각국에서 열리는 전시회에 참여하여 석재업의 동향을 파악한다. 북건 석재기업은 이미 안정기에 접어들었으며 중국석재는 생산·가

중국, 세계 석재 무역액의 16% 차지 북건성, 전국 수출액의 65% 달해

공·무역에 있어 세계의 중심지로 대변되고 있다.

해관총서에 의하면 2002년 중국 수출의 7억 7천만 달러의 화강암 제품 중 일본으로 수출된 것이 4억 3천만 달러로 1위이고, 그 다음이 1억 3천만 달러인 한국이다. 이 두 나라가 중국에서 사들인 화강암 제품이 72%인데 그 대부분이 북건에서 수출된 것이다. 이는 덩 평치리로 인한 결과라 아니라 개량한 지리적 조건과 끊임없이 개발하고 노력하는 정신이 맞아떨어진 것이다.

향후 10년, 북건성의 석재업은 가공할 만한 발전으로 세계 석재의 생산·가공·무역의 중심이 될 것이다. 세계 석재의 중심은 중국이고, 중국 석재의 중심은 북건이며, 이 거대한 흐름을 거스를 수는 없을 것이다.

완벽한 석재공업 부대시설 시스템을 갖추고 석재업은 해외 선진 기술 도입과 더불어 자체 기술 개발로 더욱 큰 경쟁력을 확보하게 될 것이다.

새로운 광물과 제품의 개발능력

중국 내륙은 풍부한 석재자원을 보유하고 있으며 특히 보그드론 원석도 있다. 북건은 다른 지역보다 더 풍부한 자원과 자본·기술·인재를 구비하고 있다. 따라서 합작 등을 통해 상호보완 및 우수 제품 채취 기술을 개발해내고 있다.

많은 기업이 내장공사 회사를 설립하여 생산제품의 품질과 내장공사 기술을 업그레이드 시켜 국내 대형 시장을 책임지고 있다.

석재가공업 산업화와 집약적 개발

옛, 중국에 어떤일이!

91세 할아버지 구혼광고에 여성들 우르르

성별:남/나이:91세/학력:대졸/건강:정정함/월수입:4000원/집:2층 단독주택.

최근 한 구혼광고! 구혼공고를 내는 사람중 연세가 가장 높은 이 노신사는 반평생을 교육계에 종사하였고 경제적으로도 넉넉하고 신체도 건강하다고!

아내는 몇 년 전 사별하였고 7남매를 두었는데, 다른 자녀는 모두 외지에 살며 지금은 큰아들과 살고 있으며 여생을 편안하게 보낼 사람을 구한다고 한다.

조건은 나이 60-70세, 키는 1m00정도이며 좋은 성품과 건강하기만 하면 되고 그의 학력이나 수입은 아무 문제가 되지 않는다고 하였다.

광고가 나온 후 55-66세의 여성 70-80명이 대거 들렸으며, 이 노신사는 그 중 한명을 아내로 맞이하는데 누구인지는 밝혀지지 않았다.

단지 한 기자의 추적물에 그 노신사의 집을 찾아내었을 때 30세 정도로 보이는 여성이 문을 열어주었으며 '아내 생을 편안하게 보낼 사람을 구한다'며 충실히 사려했다고!

조건은 나이 60-70세, 키는

한 글자 착오로 약 부작용, 벌금 3000위엔

한 약사가 한 글자를 잘못 써 약을 잘못 처방하는 바람에 벌금 인민폐 3000위엔(한화 45만원)을 물었다고!

문제의 처방전은 '清心降火(청심중화)'를 '清心降片(소염용약)'으로 보고 처방한 약사 때문에 환자는 7일간 병원 신세를 지었다고!

최근 사는 65세 된 노인

은 관상동맥경화증과 위장병을 가지고 있어 병원 진찰을 받은 후 약을 지어와 복용하였는데, 3시간도 되지 않아 어지럼증과 가슴 통증을 일으켜 쓰러져 병원으로 옮겨졌다.

퇴원 후 그는 신체적·정신적 및 경제적 손실에 대해 소송을 냈고, 약국은 3000위엔을 배상하게 되었다고!

결인들 연쇄 사망

최근 두달 동안 중국 절강성에서 결인과 남마주이 28명이 연쇄적으로 숨지는 사건이 발생했다고!

사망한 결인과 남마주이들 중 18명은 불법공 수련생이 취약을 하여 숨지게 했다고 공안부는 주장했다. 목격자들은 "오토바이를 탄 남자가 남마주이 할머니에게 공천수를 건네는 것을 봤다"면서 "할머니는 공천수를 마신 직후 숨졌다"고 말했다.

경찰은 최근 결인들이 잇따라 사망하는 것은 전통 신탁법이 결인과 남마주이들만을 대상으로 고의로 살인을 저지르는 것으로 보고 수사를 벌이고 있다고!



백두산 천지 '괴물' 출현

중국10대 명산 중 하나인 백두산(장백산) 천지에서 괴물이 나타났다. '신화통신'이 전했다.

"7월 11일 오전 9시경부터 50분 동안 장백산 천지에서 괴물이 다섯차례 모습을 드러냈다"며 "마지막 한차례는 20여 마리가 한꺼번에 출현했다"고 전했다.

장백산 천지 괴물 연구자인 우광사오는 "한번에 이렇게 많은 괴물이 출현한 것은 백 여년 이래 처음 있는 일이다. 괴물은 주로 여름에 나타나는데, 보통 한두마리에 그쳤다. 그러나 제일 많이 나타난 때가 1960년대 7-8마리가 고조되었다"고 말했다.

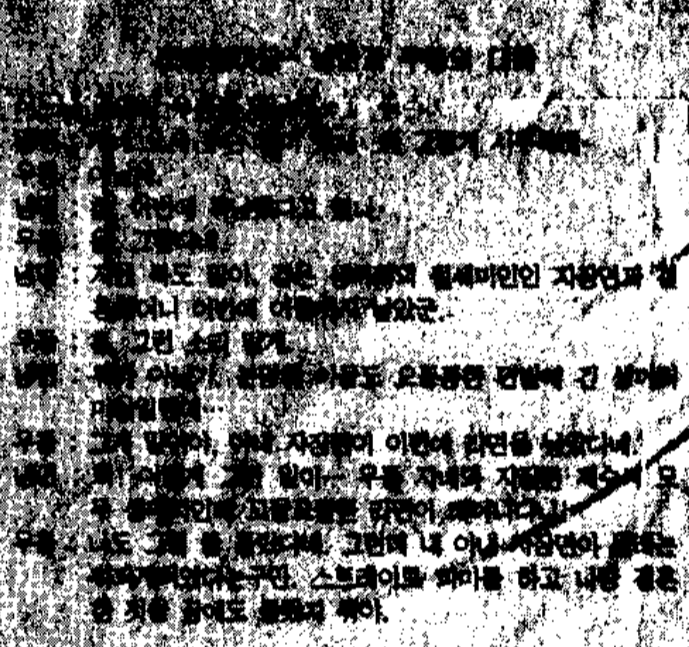
목적자인 길림성 임업청 부청장 장부평은 "괴물들은 1-2분, 또는 20-30분동안 한 마리 혹은 여러 마리씩 다섯 번 출현했다"고 전했다. 또 "괴물들은 작은 흰점이나 검은 점처럼 보였으나 움직이는 생물이 분명했다"고 했다.

여러 해 동안 임업청에 근무하

면서 자주 천지를 찾은 장부평은 이날 길림성 장백산 국가급 자연보호구역 관리국장 정씨의 감독에서 온 손님을 안내하기 위해 갔다가 괴물을 목격했으며 동행한 10여명도 함께 보았다고 전했다.

장백산 천지 괴물은 세계 최대 불가사의(물에 사는 괴물, 원시인, 비행접시, 버뮤다 삼각주) 중 하나로 알려졌다.

길림성 장백산 문화연구회 천지 괴물 연구센터에서는 자료를 수집, 정리하고 있으며, 센터 책임자는 "괴물의 형상이 분명하게 담긴 사진을 제공하는 자에게는 상을 수여하겠다"고 전했다.



가족남골묘 - 품질과 신뢰로 평가 받겠습니다.

(주)두레와 함께할 가족을 모십니다.

남골묘 가공, 시공업체 여러분의 많은 참여를 바랍니다.

(주)두레가 여러분의 고민을 해소해 드리겠습니다.

DR DURE 한국석재협회 지정업체

(주)두레석재
TEL : 02)2168-2888(대)
CELL : 011)9333-1339
FAX : 02)2168-2899