



# 9월중 등급판정

## 소

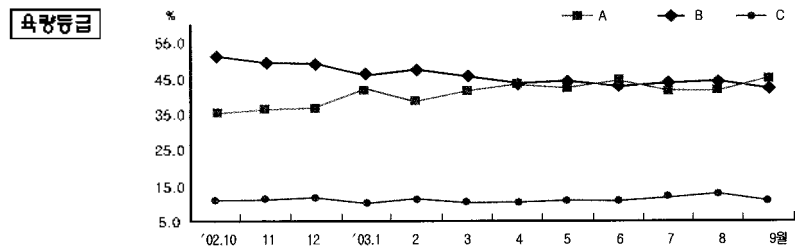
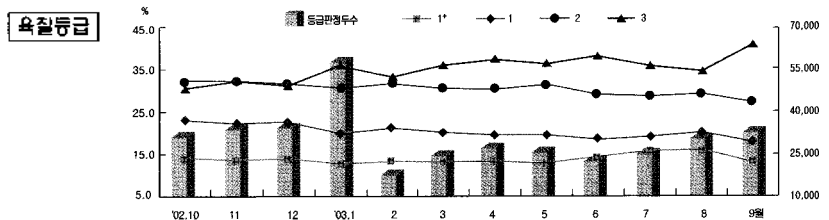
### 1. 한우 등급별 출현율

■ 9월중 소 등급판정두수는 56,708두로 전월보다 8.7% 증가, 전반기('03.6월)보다 43.4% 증가하였고, 이중 한우는 34,525두(60.9%), 젓소 21,847두(38.5%), 육우·교잡우 230두(0.5%)이었다. 한우중 육질등급 이상은 31.1%로 전월 대비 4.5%포인트, 산분기('03.6월)보다 1.6%포인트가 감소하였는데, 전월 대비 2등급은 1.9%포인트 감소, 3등급은 6.1%포인트 증가, 육량 A등급은 45.5%로 전월보다 3.5%포인트, 전반기('03.6월)보다 0.4%포인트가 증가한 것으로 나타났다. 전월 대비 B등급은 2.1%포인트, C등급은 1.5%포인트 감소.

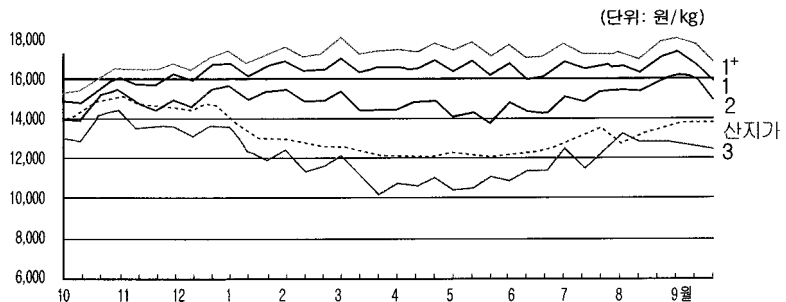
■ 젓소는 전월보다 1,906두(9.6%)가 증가하였고 등급별 출현율은 1등급이상 3.3%, 2등급 15.2%, 3등급 58.4%이었다.

■ 한우 수소의 거세율은 21.5%로 전월보다 13.0%포인트 감소하였다. 거세우중 1등급이상 출현율은 57.1%이었고, 한우중 암소의 출현율은 41.8%로 전월보다 1.2%포인트 증가하였다.

■ 농협서울축산물공판장의 한우 평균경락가격은 kg당 14,845원으로 전월보다 144원 하락, 전반기('03.6월)보다 985원이 상승하였고, 등급별로는 전월 대비 1등급 159원, 2등급 138원, 3등급 296원, 산지기 8원이 각각 하락하였다.



### 2. 한우 등급별 경락가격(농협서울공판장)



등급	'02.10월	11월	12월	'03.1월	2월	3월	4월	5월	6월	7월	8월	9월
1*	15,685	16,447	16,661	17,118	17,298	17,524	17,605	17,432	17,325	17,365	17,345	17,565
1	15,126	15,821	16,262	16,508	16,493	16,582	16,711	16,534	16,216	16,700	16,725	16,823
2	14,400	14,822	14,984	15,373	15,003	14,663	14,739	14,048	14,433	15,141	15,589	15,741
3	13,466	13,949	13,438	12,548	11,667	11,085	10,831	10,678	11,182	12,146	12,946	12,637
평균	14,665	15,179	15,242	15,065	14,085	13,660	13,488	13,515	13,860	14,772	14,989	14,845
산지기	14,418	14,783	15,171	13,311	12,702	12,365	12,114	12,130	12,261	13,157	13,157	13,809

주) 1. 등급가격: 육량 B등급을 기준으로한 경락가격임

2. 산지 가: 생체 500kg 수소를 평균 지육율(59.8%)로 환산한 kg당 가격임



### 3. 도매시장별 한우 경락가격

(단위: 원/kg)

도매 시장	성 별	평균	A				B				C				등외
			1*	1	2	3	1*	1	2	3	1*	1	2	3	
농협서울 (서울)	암	13,208	18,162	17,473	15,628	12,691	17,887	16,044	15,265	12,702	16,576	15,150	13,853	8,920	4,252
	수	13,666	18,067	17,755	16,128	13,078	17,607	17,245	15,494	12,407	-	-	14,945	8,934	6,355
	거세	16,656	18,176	17,291	16,716	14,068	17,527	16,847	15,949	13,332	16,051	15,491	14,432	11,627	4,918
동원산업 (부산)	암	15,792	18,800	18,588	17,438	14,000	19,198	18,224	16,628	14,086	17,590	16,095	15,277	11,627	8,544
	수	12,350	-	-	-	13,236	-	-	14,600	12,302	-	-	-	-	8,100
	거세	9,200	-	-	-	-	-	-	-	-	-	-	-	9,200	-
부경축공 (김해)	암	15,425	19,596	18,248	16,879	14,029	19,289	18,009	16,026	13,126	17,784	15,290	14,333	11,762	8,384
	수	9,829	-	-	14,610	12,300	-	-	13,950	12,835	-	-	-	-	5,483
	거세	12,876	-	-	-	-	-	16,150	13,990	9,560	-	-	-	8,530	-
신용산업 (대구)	암	-	-	-	-	-	-	-	-	-	-	-	-	-	-
	수	15,054	-	17,808	16,704	14,802	-	16,850	15,644	14,150	-	-	15,000	11,475	-
	거세	13,000	-	13,000	-	-	-	-	-	-	-	-	-	-	-
협신식품 (경기)	암	14,263	-	-	-	-	17,310	16,891	15,940	14,364	-	13,467	14,036	-	6,000
	수	14,336	-	17,459	15,978	13,611	-	16,033	15,703	13,143	-	-	14,000	-	-
	거세	14,693	-	-	15,998	-	-	16,403	-	10,100	16,269	-	-	-	-
농협부천 (경기)	암	15,221	-	-	17,159	-	18,366	17,828	15,634	14,081	16,416	15,528	14,999	14,689	6,335
	수	13,549	-	17,359	16,110	13,085	-	-	15,037	12,426	-	-	-	-	-
	거세	16,800	18,297	17,781	16,884	13,333	17,763	17,006	15,994	12,597	16,799	15,795	15,005	-	-
농협고령 (고령)	암	6,374	-	-	-	-	-	-	-	-	-	-	6,290	8,833	4,000
	수	14,286	18,889	17,884	17,095	14,010	18,800	17,465	16,384	13,899	-	16,419	15,174	11,531	4,250
	거세	16,698	19,042	18,329	17,187	13,699	18,534	17,964	16,728	13,737	16,368	16,719	14,882	12,963	6,300
김해축공 (김해)	암	16,595	19,421	17,976	16,435	14,288	19,711	18,102	16,333	13,351	18,405	16,263	13,931	11,714	8,597
	수	11,287	-	-	13,920	12,050	-	-	-	9,500	-	-	-	10,900	6,900
	거세	15,742	19,160	17,555	14,305	-	18,488	17,338	15,621	12,645	17,500	14,600	13,385	10,373	-
제주축공 (제주)	암	-	-	-	-	-	-	-	-	-	-	-	-	-	-
	수	-	-	-	-	-	-	-	-	-	-	-	-	-	-
	거세	-	-	-	-	-	-	-	-	-	-	-	-	-	-

주) 1. 평균경락가격은 산술평균치임      2. 신용산업, 농협고령은 부산물(머리, 족, 꼬리)이 포함된 가격임  
3. \*표시가 된 것은 1~ 2두 출현되어 등급과 가격이 일치하지 않는 것임



# 9월중 등급판정

## 돼지

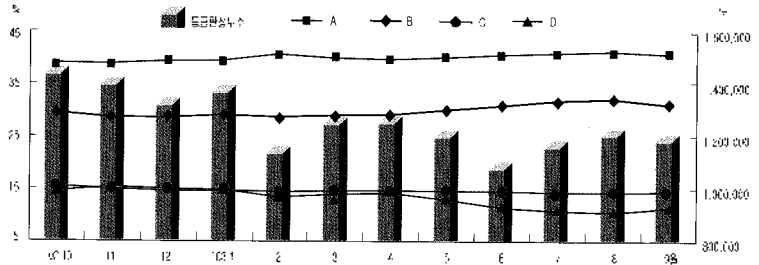
### 1. 등급별 출현율

■ 9월중 돼지 등급판정두수는 1,208,139두로 전월대비 1.6% 감소, 전분기('03.6월)보다 9.3% 증가하였다. 이중 A등급 40.6%, B등급 30.8%로 전분기('03.6월)보다 A등급은 0.3% 포인트 증가, B등급은 0.1% 포인트가 감소한 것으로 나타났다(전월대비 A등급 0.2%포인트, B등급 1.2%포인트 감소).

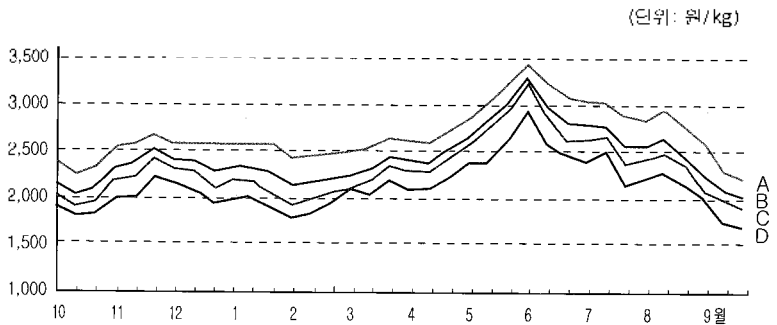
■ 농협서울축산물공판장의 암태지 kg당 평균 경락 가격은 1,956원으로 전월보다 382원, 전분기('03.6월)보다 706원이 하락하였다.

■ 암태지의 등급별 경락가격은 전월대비 A등급 472원, B등급 432원, C등급 435원, D등급 416원이 각각 내렸다(전분기보다 A등급 870원, B등급 894원, C등급 920원, D등급은 856원 하락).

■ 한편, 거세돼지의 평균가격은 1,961원으로 전월보다 559원, 전분기('03.6월)보다 894원 하락하였다. 등급별 가격은 전월대비 A등급 559원, B등급 526원, C등급 541원, D등급 601원이 내린 것으로 나타났다(전분기보다 A등급 872원, B등급 896원, C등급 929원, D등급 921원 하락).



### 2. 등급별 경락가격(농협서울공판장, 암태지 기준)



등급	'02.10월	11월	12월	'03.1월	2월	3월	4월	5월	6월	7월	8월	9월
A	2,304	2,579	2,567	2,564	2,433	2,546	2,632	3,027	3,241	2,961	2,843	2,371
B	2,082	2,389	2,341	2,297	2,163	2,312	2,437	2,830	3,002	2,678	2,540	2,180
C	1,943	2,253	2,207	2,108	1,975	2,190	2,319	2,727	2,889	2,625	2,404	1,969
D	1,812	2,056	2,036	1,931	1,842	2,034	2,122	2,450	2,646	2,303	2,206	1,790
E	1,043	1,017	1,056	1,018	1,023	1,026	1,105	1,016	999	1,006	947	898
평균	1,942	2,154	2,172	2,123	2,017	2,123	2,223	2,496	2,662	2,394	2,338	1,956

### 3. 도매시장별 경락가격

(단위: 원/kg)

도매시장	성 별	평 균	A	B	C	D
농협서울 (서울)	암	1,956	2,371	2,108	1,969	1,790
	수	1,115	-	-	1,496	1,186
	거세	1,961	2,095	1,966	1,856	1,685
동원산업 (부산)	암	2,262	2,735	2,575	2,363	2,047
	수	1,373	-	-	2,130	1,683
	거세	2,303	2,435	2,352	2,187	2,031
부경축공 (김해)	암	1,931	2,569	2,329	2,048	1,758
	수	763	-	-	1,672	1,221
	거세	2,208	2,311	2,192	2,030	1,860
신흥산업 (대구)	암	2,154	2,331	2,214	2,060	1,972
	수	1,435	-	-	1,508	1,442
	거세	1,871	2,029	1,944	1,800	1,712
삼성식품 (인천)	암	2,087	2,373	2,149	1,958	1,919
	수	983	-	-	1,283	1,127
	거세	1,737	1,853	1,787	1,674	1,565
삼호축산 (광주)	암	1,947	2,139	2,099	1,959	1,740
	수	1,052	-	-	1,311	1,172
	거세	1,906	2,014	1,964	1,828	1,635
대양식품 (대전)	암	2,454	2,583	2,453	2,339	2,293
	수	-	-	-	-	-
	거세	1,931	-	2,215	1,891	1,521
농협부천 (경기)	암	1,970	2,287	2,089	2,044	1,894
	수	981	-	-	1,234	1,131
	거세	1,865	1,981	1,852	1,711	1,584
농협고령 (고령)	암	2,141	2,315	2,173	1,999	1,779
	수	1,399	-	-	1,482	1,380
	거세	1,905	2,065	1,951	1,810	1,603
김해축공 (김해)	암	2,124	2,624	2,344	2,070	1,779
	수	871	-	-	1,444	1,108
	거세	2,239	2,367	2,207	2,096	1,968
제주축공 (제주)	암	2,442	2,532	2,510	2,338	1,991
	수	1,850	-	-	2,097	1,783
	거세	2,349	2,443	2,414	2,269	2,022

주) 1. 평균경락가격은 산술평균지임 2. 돼지 경락가격은 박피도제 기준임 3. 신흥산업, 삼호축산, 농협고령, 제주축공은 탕박도제 경락가격임

# 계란

## 품질 중량별 등급판정 내역

(단위: 개)

구분	1+등급	1등급	2등급	3등급	계
양란	450	5,205	0	1,140	6,795
축란	3,489,103	2,078,528	7,150	115,849	5,690,630
대란	958,387	175,535	0	0	1,133,922
중소란	0	0	0	0	0
소계	4,447,940	2,259,268	7,150	116,989	6,831,347
(비율%)	(65.1)	(33.1)	(0.1)	(1.7)	(100)

\* 계란등급판정은 집하장에서 자체 선별하여 신청한 계란의 등급판정결과 임

## 돼지 냉도체 (육질) 등급판정

### 등급판정 현황

(단위: 두)

구분	1등급		2등급		두수	PSE 출현율		
	암	거세	암	수				
'02.10월	2,476	2,970	114	356	20	419	6,355	12.5
11월	2,909	3,747	23	483	9	471	7,642	12.6
12월	2,583	3,140	25	320	12	363	6,443	10.8
'03.1월	2,357	2,729	6	196	3	250	6,541	8.1
2월	2,163	3,333	10	242	1	357	6,106	9.8
3월	2,197	3,305	7	247	1	404	6,161	10.6
4월	3,639	5,905	62	624	7	742	10,979	12.5
5월	3,593	6,823	53	668	6	990	12,133	13.7
6월	2,655	3,885	27	536	6	631	7,740	15.2
7월	4,314	4,917	59	759	6	731	10,786	13.9
8월	4,281	5,104	62	709	6	741	10,903	13.4
9월	3,398	4,158	29	423	4	478	8,490	10.7
계	36,566	50,016	478	5,565	81	6,577	99,279	12.3

\* 냉도체 (육질)등급판정 작업장 : 8개소

## 돼지 기계등급판정

### 등급판정 현황

(단위: 두, %)

구분	판정두수(A)	기계판정두수(B)	(B/A)
1월	9,540	575	6.0
2월	65,131	16,055	24.7
3월	48,790	14,291	29.3
4월	93,353	28,068	12.4
5월	90,412	32,206	35.6
6월	77,673	29,269	37.7
7월	96,523	42,844	44.4
8월	78,983	35,116	53.2
9월	95,080	46,506	48.9
누계	655,485	244,930	37.4

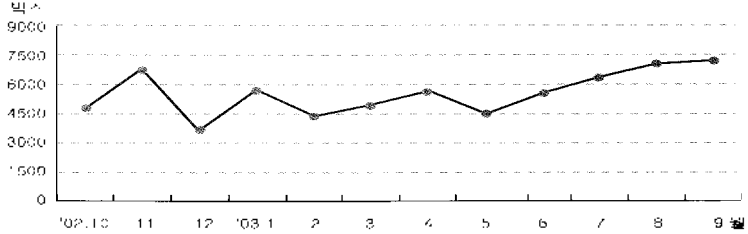
\* 작업장 출하능가별 정육을 성적을 분석하여 제공 중

9월 육질등급 판정두수는 8,490두로 전월 대비 22.1%(2,413두) 감소하였고, 등급별로는 1등급 89.0%, 1등급 0.3%, 2등급 10.7%이었다. 돼지(PSE육) 출현율은 10.7%이고 전월대비 2.7%포인트 감소하였다.

# 9월중 등급판정

## 쇠고기 부분육 등급표시 및 경매

### 1. 월별 현황



9월중 쇠고기부부분육 등급표시 확인 물량중 경매물량은 일평균 15두분(7,121박스/월)으로 상장물량의 59.3%를 차지하였고 전월보다 8.2%포인트(632박스) 감소하였다.

### 2. 9월중 현황

(단위: 박스 / 20kg)

구분	상 장				낙 찰			
	한우	육우	계	일평균	한우	육우	계	일평균
계	8,238	3,774	12,012	26	5,104	2,017	7,121	15
협신식품	5,754	1,890	7,644	16	4,036	1,195	5,231	11
농협서울	254	911	2,165	5	510	456	966	2
삼성식품	707	377	1,084	2	338	132	470	1
대양식품	523	596	1,119	3	220	234	454	1

### 3. 부위별 경락 가격

(단위: 원 / kg)

구분	등급	등급	안심	등심	채끝	양지	토시살,패추리등
협신 식품	한우	1	36,311	50,659	41,542	24,734	49,122
		2	32,922	45,550	36,425	23,981	45,422
		3	28,174	39,816	31,586	23,078	36,833
		4	20,727	26,274	17,155	18,882	27,412
		평균	27,879	38,150	28,616	21,358	38,629
육우	1	23,537	36,487	23,675	18,400	35,399	
	2	19,918	32,701	20,480	17,018	32,564	
	평균	17,587	26,719	18,794	15,785	29,952	
농협 서울	한우	1	38,518	50,464	45,117	26,583	49,000
		2	35,624	47,024	41,650	27,046	-
		3	28,737	34,500	27,633	24,674	-
		4	23,641	26,095	18,999	19,583	-
		평균	32,353	42,429	30,06	23,841	49,000
육우	1	21,424	33,716	22,163	18,533	33,303	
	2	18,604	25,941	18,339	16,881	31,830	
	평균	19,996	28,533	19,214	17,387	32,403	
삼성 식품	한우	1	36,750	49,000	44,500	26,550	51,500
		2	36,670	45,000	41,000	25,829	48,175
		3	31,271	44,000	35,125	25,171	47,033
		4	25,960	31,048	20,387	19,594	28,878
		평균	30,091	34,902	31,655	22,697	36,919
육우	1	17,150	24,538	18,580	15,322	30,725	
	평균	17,170	24,539	18,560	15,322	30,725	
대양 식품	한우	1	37,300	48,713	42,600	26,696	51,100
		2	-	47,500	-	26,356	49,500
		3	-	-	35,500	25,900	48,000
		4	37,300	48,470	41,417	26,385	49,800
		평균	37,300	48,470	41,417	26,385	49,800
육우	1	25,300	34,600	22,800	20,700	45,300	
	2	-	35,000	-	18,230	-	
	평균	17,262	24,229	17,500	15,282	30,000	
평균	17,836	25,705	18,383	15,902	35,100		