



8월중 등급판정결과

소

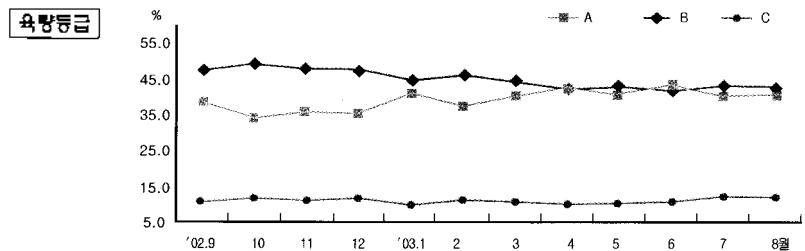
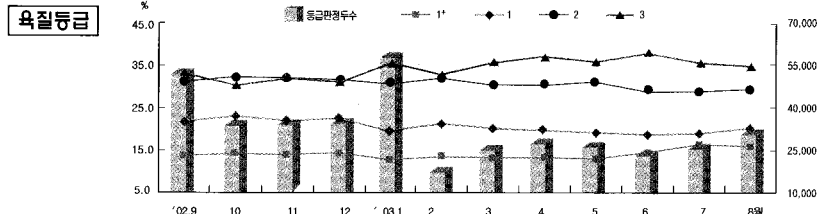
■ 8월중 소 등급판정두수는 52,174두로 전월보다 19.2% 증가, 전분기('03.5월)보다 16.2% 증가하였다. 이 중 한우는 32,030두(61.4%), 젓소 19,941두(38.2%), 육우·교잡우 162두(0.3%)이었다. 한우중 육질1등급 이상은 35.6%로 전월대비 0.8%포인트, 전분기('03.5월)보다 3.6%포인트가 증가하였다(전월대비 2등급은 0.4%포인트 증가, 3등급은 0.9%포인트 감소). 육량 A등급은 42.0%로 전월과 동일하고, 전분기('03.5월)보다 0.9%포인트가 감소한 것으로 나타났다(전월대비 B등급은 동일, C등급은 0.2%포인트 증가).

■ 젓소는 전월보다 2,900두(0.7%)가 증가하였고 등급별 출현율은 1등급이상 3.6%, 2등급 15.0%, 3등급 56.8%로 육질이 많이 향상된 것으로 나타났다.

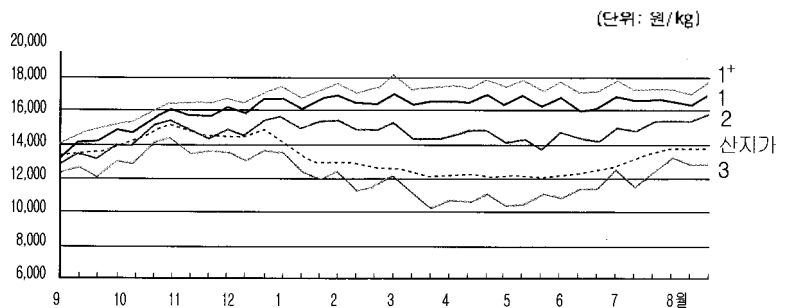
■ 한우 수소의 거세율은 34.5%로 전월보다 7.3%포인트 증가하였다. 거세우중 1등급이상 출현율은 58.3%이었고, 한우중 암소의 출현율은 55.2%로 전월보다 11.9%포인트 늘어났다.

■ 농협서울축산물공판장의 한우 평균경락가격은 kg당 14,989원으로 전월보다 217원, 전분기('03.5월)보다 1,474원이 상승하였고, 등급별로는 전월대비 1등급 55원, 1등급 23원, 2등급 488원, 3등급 312원이 각각 상승하였다.

1. 한우 등급별 출현율



2. 한우 등급별 경락가격(농협서울공판장)



등급	'02.9월	10월	11월	12월	'03.1월	2월	3월	4월	5월	6월	7월	8월
1+	14,384	15,685	16,447	16,661	17,118	17,298	17,524	17,605	17,432	17,325	17,365	17,345
1	13,832	15,126	15,821	16,262	16,508	16,493	16,582	16,711	16,534	16,216	16,700	16,725
2	13,262	14,400	14,822	14,984	15,373	15,003	14,663	14,739	14,048	14,433	15,141	15,589
3	12,455	13,468	13,949	13,438	12,548	11,667	11,085	10,831	10,678	11,182	12,146	12,946
평균	13,515	14,665	15,179	15,242	15,065	14,085	13,660	13,488	13,515	13,860	14,772	14,989
신지가	13,465	14,418	14,783	15,171	13,311	12,702	12,365	12,114	12,130	12,261	13,157	13,779

주) 1. 등급가격 : 육량 B등급을 기준으로한 경락가격임
 2. 신지가 : 생체 500kg 수소를 평균 지육율(59.8%)로 환산한 kg당 가격임



3. 도매시장별 한우 경락가격

(단위: 원/kg)

도매 시장	성 별	평균	A				B				C				등외
			1*	1	2	3	1*	1	2	3	1*	1	2	3	
농협서울 (서울)	암	15,220	18,819	17,159	15,547	13,495	17,721	17,047	15,445	13,321	16,474	14,631	13,901	11,121	5,891
	수	13,436	17,877	16,782	15,485	12,890	16,813	16,139	15,112	12,638	-	-	13,629	9,134	6,511
	거세	16,337	17,988	17,292	16,307	13,474	17,301	16,694	15,740	13,299	16,190	15,259	14,429	11,994	-
동원산업 (부산)	암	15,939	19,424	17,950	16,283	14,565	18,879	17,793	16,272	14,368	17,502	17,224	14,478	11,845	8,832
	수	13,232	-	-	-	13,098	-	-	15,150	13,100	-	-	-	-	10,200
	거세	-	-	-	-	-	-	-	-	-	-	-	-	-	-
부경축공 (김해)	암	15,569	18,860	17,391	16,285	13,884	18,966	17,415	15,770	13,522	17,201	15,520	13,902	12,341	8,781
	수	10,250	-	-	-	12,545	-	-	-	9,940	-	-	-	-	8,265
	거세	14,118	-	-	-	-	-	15,660	14,930	12,130	-	-	-	-	-
신평산업 (대구)	암	-	-	-	-	-	-	-	-	-	-	-	-	-	-
	수	14,874	17,350	16,831	16,159	14,502	17,410	16,400	15,552	12,961	-	-	14,000	8,200	-
	거세	-	-	-	-	-	-	-	-	-	-	-	-	-	-
합신식품 (경기)	암	12,668	17,200	-	-	-	17,200	16,368	15,400	-	-	-	12,929	11,830	6,706
	수	13,363	-	16,666	15,146	12,918	-	16,800	15,529	12,610	-	-	13,980	8,000	-
	거세	14,577	-	-	-	-	17,259	-	15,450	12,939	-	-	-	11,789	-
농협부천 (경기)	암	14,261	-	-	-	-	17,543	16,891	16,260	13,473	13,714	14,617	12,541	9,806	4,010
	수	13,294	17,132	16,892	15,589	12,956	17,339	-	15,498	11,991	-	-	-	6,575	-
	거세	16,087	18,008	17,158	16,019	13,507	17,341	16,569	15,440	13,127	16,008	14,989	15,041	12,689	-
농협고령 (고령)	암	6,155	-	-	-	-	-	-	-	-	-	-	9,200	-	3,110
	수	14,065	18,285	17,758	16,542	13,884	17,899	17,020	15,703	13,526	-	15,260	14,358	12,324	-
	거세	16,487	18,785	18,034	16,852	14,025	18,482	17,839	16,141	13,736	17,484	16,713	14,535	11,736	5,655
김해축공 (김해)	암	16,528	19,723	17,638	16,379	13,683	19,486	17,570	16,107	13,840	17,518	16,005	14,465	11,470	7,644
	수	11,592	-	-	13,890	11,803	-	-	13,445	11,815	-	-	-	10,100	8,691
	거세	16,672	18,760	17,197	-	-	18,708	16,913	15,417	13,675	-	15,620	-	-	-
제주축공 (제주)	암	5,798	-	-	-	6,362	-	-	-	5,657	-	-	-	-	-
	수	-	-	-	-	-	-	-	-	-	-	-	-	-	-
	거세	8,462	-	-	-	-	-	-	-	8,462	-	-	-	-	-

주) 1. 평균경락가격은 산술평균치임 2. 신평산업, 농협고령은 부산물(머리, 족, 꼬리)이 포함된 가격임
 3. *표시가 된 것은 1~2두 출현되어 등급과 가격이 일치하지 않는 것임



8월중 등급판정결과

돼지

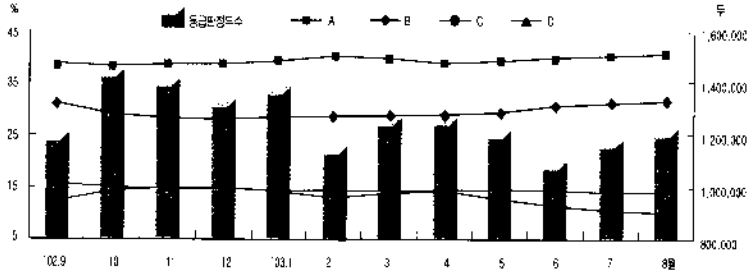
1. 등급별 출현율

■ 8월중 돼지 등급판정두수는 1,227,817두로 전월대비 3.4% 증가, 전분기('03.5월)보다 0.6% 증가하였다. 이중 A등급 40.8%, B등급 32.0%로 전분기('03.5월)보다 A등급은 1.0%포인트, B등급은 2.2%포인트가 증가한 것으로 나타났다(전월대비 A등급 0.3%포인트, B등급 0.5%포인트 증가).

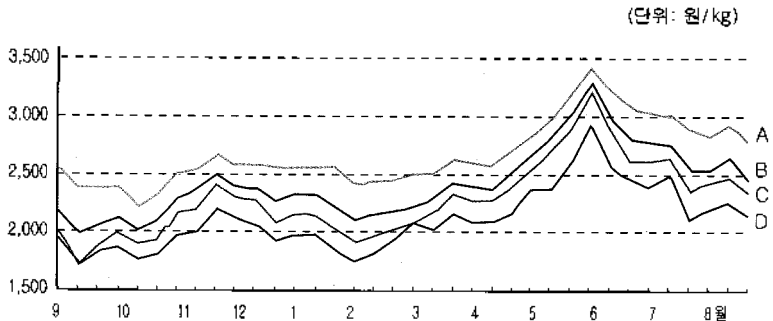
■ 농협서울축산물공판장의 암돼지 kg당 평균 경락 가격은 2,338원으로 전월보다 56원, 전분기('03.5월)보다 158원이 하락하였다.

■ 암돼지의 등급별 경락가격은 전월대비 A등급 118원, B등급 138원, C등급 148원, D등급 97원이 각각 내렸다(전분기보다 A등급 364원, B등급 290원, C등급 323원, D등급은 244원 하락).

■ 한편, 거세돼지의 평균가격은 2,520원으로 전월보다 52원, 전분기('03.5월)보다 222원 하락하였다. 등급별 가격은 전월대비 A등급 50원, B등급 60원, C등급 59원, D등급 45원이 내린 것으로 나타났다(전분기보다 A등급 216원, B등급 277원, C등급 284원, D등급 183원 하락).



2. 등급별 경락가격(농협서울공판장, 암돼지 기준)



등급	'02.9월	10월	11월	12월	'03.1월	2월	3월	4월	5월	6월	7월	8월
A	2,438	2,304	2,579	2,567	2,564	2,433	2,546	2,632	3,027	3,241	2,961	2,843
B	2,073	2,082	2,389	2,341	2,297	2,163	2,312	2,437	2,830	3,002	2,678	2,540
C	1,875	1,943	2,253	2,207	2,108	1,975	2,190	2,319	2,727	2,889	2,625	2,404
D	1,845	1,812	2,056	2,036	1,931	1,842	2,034	2,122	2,450	2,646	2,303	2,206
E	985	1,043	1,017	1,056	1,018	1,023	1,026	1,105	1,016	999	1,006	947
평균	1,970	1,942	2,154	2,172	2,123	2,017	2,123	2,223	2,496	2,662	2,394	2,338



3. 도매시장별 경락가격

(단위: 원/kg)

도매시장	성 별	평 균	A	B	C	D
농협서울 (서울)	암	2,338	2,843	2,540	2,404	2,206
	수	1,356	-	-	1,960	1,516
	거세	2,520	2,654	2,492	2,397	2,296
동원산업 (부산)	암	2,369	2,909	2,746	2,417	2,138
	수	1,300	-	-	2,174	1,707
	거세	2,461	2,598	2,489	2,296	2,180
부경축공 (김해)	암	1,986	2,716	2,473	2,186	1,928
	수	869	-	-	1,740	1,393
	거세	2,326	2,453	2,337	2,133	1,903
신평산업 (대구)	암	2,334	2,606	2,449	2,214	1,882
	수	1,532	-	-	1,778	1,527
	거세	2,157	2,398	2,306	2,119	1,782
삼성식품 (인천)	암	2,541	2,865	2,650	2,491	2,506
	수	1,187	-	-	1,869	1,523
	거세	2,350	2,453	2,342	2,261	2,279
삼호축산 (광주)	암	2,352	2,576	2,483	2,292	2,038
	수	1,276	-	-	1,522	1,312
	거세	2,292	2,466	2,360	2,203	1,946
대양식품 (대전)	암	2,897	2,961	2,886	2,843	2,799
	수	500	-	-	-	-
	거세	2,010	2,165	-	1,800	2,065
농협부천 (경기)	암	2,406	2,835	2,591	2,506	2,393
	수	1,276	-	-	1,900	1,542
	거세	2,467	2,575	2,388	2,306	2,249
농협고령 (고령)	암	2,345	2,603	2,424	2,072	1,735
	수	1,493	-	-	1,647	1,453
	거세	2,158	2,393	2,266	1,948	1,615
김해축공 (김해)	암	2,264	2,743	2,529	2,291	2,055
	수	961	-	-	1,622	1,410
	거세	2,420	2,528	2,405	2,285	2,146
제주축공 (제주)	암	3,023	3,183	3,096	2,860	2,448
	수	2,272	-	-	2,564	2,195
	거세	2,959	3,110	3,030	2,858	2,526

주) 1. 평균경락가격은 산술평균치임 2. 돼지 경락가격은 박피도체 기준임 3. 신평산업, 삼호축산, 농협고령, 제주축공은 탕박도체 경락가격임

계란

품질 중량별 등급판정 내역

(단위: 개)

구분	1+등급	1등급	2등급	3등급	계
양란	1,125	4,050	0	0	5,175
축란	4,303,172	1,497,070	0	0	5,800,242
대란	655,504	323,292	0	0	978,796
중란	0	0	0	0	0
소란	0	0	0	0	0
계	4,959,801	1,824,412	0	0	6,784,213
(비율%)	(73.1)	(26.9)	(0.0)	(0.0)	(100)

* 계란등급판정은 집하장에서 자체 선별하여 신청한 계란의 등급판정결과 임

돼지 냉도체 (육질) 등급판정

등급판정 현황

(단위: 두)

구분	1+등급		1등급 수	2등급		계	PSE육 출현율	
	암	거세		암	거세			
02.9월	2,786	3,568	294	478	38	565	7,729	14.0
10월	2,476	2,970	114	356	20	419	6,355	12.5
11월	2,909	3,747	23	483	9	471	7,642	12.6
12월	2,583	3,140	25	320	12	363	6,443	10.8
03.1월	2,357	2,729	6	196	3	250	5,541	8.1
2월	2,163	3,333	10	242	1	357	6,106	9.8
3월	2,197	3,305	7	247	1	404	6,161	10.6
4월	3,639	5,905	62	624	7	742	10,979	12.5
5월	3,593	6,823	53	668	6	990	12,133	13.7
6월	2,655	3,885	27	536	6	631	7,740	15.2
7월	4,314	4,917	59	759	6	731	10,786	13.9
8월	4,281	5,104	62	709	6	741	10,903	13.4
계	35,954	49,426	743	5,620	115	6,664	98,518	12.6

* 냉도체 (육질)등급판정 작업장 : 8개소

돼지 기계등급판정

등급판정 현황

(단위: 두, %)

구분	판정두수(A)	기계 판정두수(B)	(B/A)
1월	9,540	575	6.0
2월	65,131	16,055	24.7
3월	48,790	14,291	29.3
4월	93,353	28,068	12.4
5월	90,412	32,206	35.6
6월	77,673	29,269	37.7
7월	96,523	42,844	44.4
8월	78,983	35,116	53.2
누계	560,405	198,424	35.4

* 돼지기계등급판정 작업장 : 4개소

* 작업장 출하농가별 정육율 성적을 분석하여 제공 중

8월중 계란등급판정두수는 6,784천개로 전월 대비 1.1% 증가하였고, 1+등급은 73.1%, 1등급 26.9%, 2등급 0.0%, 3등급 0.0%로 구성되었습니다.

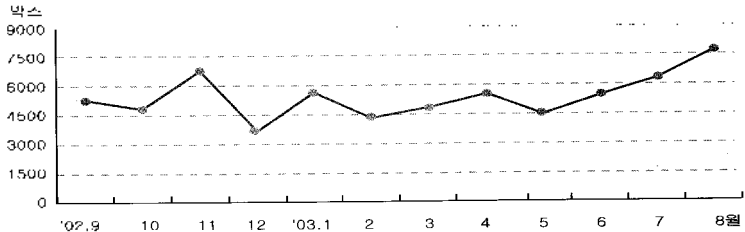
8월중 냉도체육질등급 판정두수는 10,903두로 전월대비 1.1%(117두) 증가하였고, 1+등급은 86.1%, 1등급 0.8%, 2등급 13.4%이었다. 품질 돼지 (PSE육) 출현율은 13.4%이고 전월대비 0.5%포인트 감소하였다.



8월중 등급판정결과

쇠고기 부분육 등급표시 및 경매

1. 월별 현황



2. 8월중 현황

(단위: 박스 / 20kg)

구분	상 장				낙 할			
	한우	육우	계	일평균	한우	육우	계	일평균
계	10,337	3,770	14,107	27	5,572	2,181	7,753	15
업신식품	6,614	1,701	8,315	16	3,784	1,026	4,810	9
농협서울	1,779	939	2,718	5	849	557	1,406	3
삼성식품	1,216	315	1,531	3	547	172	719	1
대양식품	728	815	1,543	3	392	426	818	2

3. 부위별 경락 가격

(단위: 원 / kg)

구분	등급	등급	안심	등심	채끝	양지	토시살, 재비리살		
업신 식품	한우	1	35,686	51,234	44,420	24,509	50,934		
		1	32,114	47,116	40,697	23,761	48,114		
		2	29,109	40,167	32,628	22,564	40,905		
		3	20,931	25,348	17,331	17,987	28,535		
		평균	28,420	36,647	28,474	20,989	39,608		
	육우	1	25,200	33,800	29,100	20,310	31,000		
		1	20,072	30,591	21,264	15,067	32,683		
		2	17,467	25,958	18,121	14,932	30,427		
		평균	17,854	26,536	18,630	15,012	30,647		
		농협 서울	한우	1	36,519	51,765	44,909	25,729	50,096
1	34,596			47,417	40,410	25,624	49,635		
2	29,900			39,742	26,387	23,704	-		
3	22,989			27,411	19,593	20,855	35,520		
평균	32,692			44,937	34,772	24,147	46,836		
육우	1		24,973	35,684	25,460	18,634	35,348		
	2		18,911	26,551	18,358	16,442	34,464		
	평균		21,783	29,596	19,902	17,125	34,854		
	삼성 식품		한우	1	37,700	51,714	43,683	26,102	51,556
				1	36,238	48,740	41,500	25,152	50,333
2		31,651		44,000	34,550	24,720	45,780		
3		25,245		29,822	20,640	20,244	29,050		
평균		29,588		38,036	31,000	23,318	36,829		
육우		2	17,745	25,592	17,954	14,660	33,609		
		평균	17,745	25,592	17,954	14,660	33,609		
		대양 식품	한우	1	37,167	50,933	41,875	26,546	49,920
				1	35,667	47,630	42,350	25,568	49,050
				2	32,933	45,193	36,337	24,976	48,863
평균	34,675			47,209	39,858	25,608	49,240		
1	25,750			35,700	23,250	21,100	45,100		
육우	2		17,914	25,298	17,388	15,001	33,514		
	3		17,100	21,550	-	14,000	-		
	평균		18,657	26,216	18,039	15,416	34,912		

8월중 등급판정결과... (Vertical text on the left margin)