



# 7월중 등급판정결과

## 소

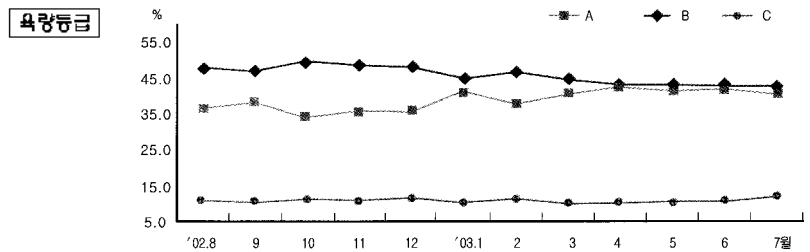
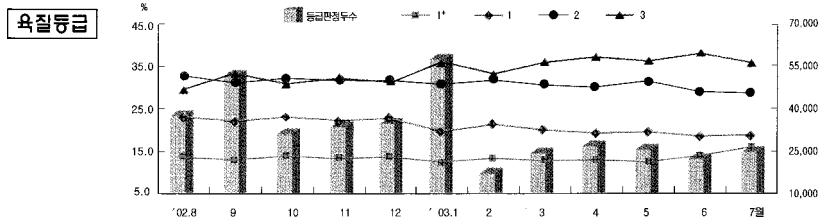
### 1. 한우 등급별 출현율

■ 7월중 소 등급판정두수는 43,774두로 전월보다 10.7% 증가, 전분기('03.4월)보다 5.0% 감소하였다. 이중 한우는 28,510두(60.6%), 젖소 17,041두(38.9%), 육우·교잡우 189두(0.4%)이었다. 한우중 육질 1등급 이상은 34.8%로 전월대비 2.1%포인트, 전분기('03.4월)보다 2.4%포인트가 증가하였다(전월대비 2등급은 0.3%포인트, 3등급은 2.1%포인트 감소). 육량 A등급은 42.0%로 전월대비 3.1%포인트, 전분기('03.4월)보다 2.2%포인트가 감소한 것으로 나타났다(전월대비 B등급은 1.4%포인트, C등급은 1.5%포인트 증가).

■ 젖소는 전월보다 1,894두(12.5%)가 증가하였고 등급별 출현율은 1등급이상 27%, 2등급 12.9%, 3등급 55.1%로 육질향상이 많이된 것으로 나타났다.

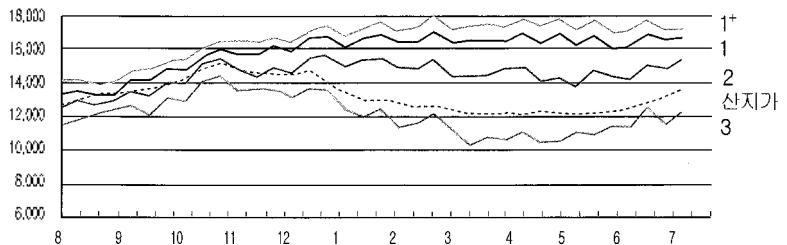
■ 한우 수소의 거세율은 27.2%로 전월보다 1.2%포인트 증가하였다. 거세우중 1등급이상 출현율은 59.0%이었고, 한우중 암소익 출현율은 43.3%로 전월보다 2.2%포인트 늘어났다.

■ 농협서울축산물공판장의 한우 평균경락가격은 kg당 14,772원으로 전월보다 912원, 전분기('03.4월)보다 1,284원이 상승하였고, 등급별로는 전월대비 1등급 258원, 1등급 116원이 하락하였으나, 2등급 113원, 3등급 1,085원이 각각 상승함으로써 육질등급에 의한 가격 차별화는 완화되는 추세를 보였다.



### 2. 한우 등급별 경락가격(농협서울공판장)

(단위: 원/kg)



등급	'02.8월	9월	10월	11월	12월	'03.1월	2월	3월	4월	5월	6월	7월
1+	14,021	14,384	15,685	16,447	16,661	17,118	17,298	17,524	17,605	17,432	17,325	17,365
1	13,363	13,832	15,126	15,821	16,262	16,508	16,493	16,582	16,711	16,534	16,216	16,700
2	12,648	13,262	14,400	14,822	14,984	15,373	15,003	14,663	14,739	14,048	14,433	15,141
3	11,814	12,455	13,468	13,949	13,438	12,548	11,667	11,085	10,831	10,678	11,182	12,146
평균	12,945	13,515	14,665	15,179	15,242	15,065	14,085	13,660	13,488	13,515	13,860	14,772
산지가	12,940	13,465	14,418	14,783	15,171	13,311	12,702	12,365	12,114	12,130	12,261	13,157

주) 1. 등급가격: 육량 B등급을 기준으로한 경락가격임

2. 산지가: 생체 500kg 수소를 평균 자육율(59.8%)로 환산한 kg당 가격임



### 3. 도매시장별 한우 경락가격

(단위: 원/kg)

도매 시장	성별	평균	A				B				C				등외
			1*	1	2	3	1*	1	2	3	1*	1	2	3	
농협서울 (서울)	암	13,632	18,422	17,117	14,691	-	17,846	16,929	14,945	11,168	16,267	14,570	12,563	8,424	4,844
	수	13,203	18,061	16,779	14,939	12,749	17,126	16,830	14,447	11,939	-	-	14,406	8,236	-
	거세	16,286	18,083	17,361	15,796	13,324	17,296	16,670	15,309	12,963	16,176	15,282	14,311	13,046	4,403
동원산업 (부산)	암	15,485	19,412	18,024	17,120	14,833	19,109	17,979	16,279	13,678	17,340	14,836	13,951	10,395	6,916
	수	11,637	-	-	-	12,193	-	-	15,150	11,978	-	-	14,300	12,100	5,690
	거세	9,300	-	-	-	-	-	-	-	-	-	-	-	9,300	-
부경축공 (김해)	암	15,385	19,478	18,004	16,405	13,765	19,234	17,624	15,776	12,603	17,680	15,692	12,892	11,168	7,263
	수	9,650	-	-	13,200	11,100	-	-	-	11,430	-	-	-	9,690	6,240
	거세	13,600	-	-	-	-	-	-	13,600	-	-	-	-	-	-
신용산업 (대구)	암	-	-	-	-	-	-	-	-	-	-	-	-	-	-
	수	14,203	-	17,098	16,036	13,817	-	16,200	14,628	12,814	-	-	14,500	11,500	6,500
	거세	-	-	-	-	-	-	-	-	-	-	-	-	-	-
협신식품 (경기)	암	13,510	17,500	-	15,500	13,600	17,240	15,792	15,073	15,555	-	-	10,820	9,267	4,783
	수	12,971	-	16,666	15,447	12,681	-	-	14,820	12,464	-	-	-	-	4,120
	거세	13,049	-	-	-	-	-	-	-	13,049	-	-	-	-	-
농협부천 (경기)	암	13,509	-	16,610	14,899	11,839	17,899	-	15,323	12,979	-	-	14,689	9,994	6,104
	수	13,201	-	17,079	14,886	12,806	-	-	14,242	12,176	-	-	-	8,133	-
	거세	15,946	18,495	17,173	15,759	13,357	17,387	16,474	15,009	12,501	16,279	15,555	14,794	11,689	-
농협고령 (고령)	암	-	-	-	-	-	-	-	-	-	-	-	-	-	-
	수	13,801	17,715	16,557	15,102	13,497	16,950	16,502	14,444	13,125	-	-	13,605	12,773	3,000
	거세	16,576	18,591	17,729	15,977	13,560	18,105	17,537	15,865	12,708	16,595	16,042	14,260	11,786	-
김해축공 (김해)	암	16,551	19,823	17,813	16,243	14,407	19,661	17,730	16,130	13,701	17,985	16,092	14,473	11,064	6,136
	수	10,583	-	-	-	11,250	-	16,810	-	-	-	-	-	-	8,063
	거세	15,561	-	17,600	15,120	-	18,697	17,295	15,090	-	-	15,780	11,500	11,375	9,900
제주축공 (제주)	암	8,960	-	-	8,960	-	-	-	-	-	-	-	-	-	-
	수	7,680	-	-	-	9,977	-	-	-	7,680	-	-	-	-	-
	거세	-	-	-	-	-	-	-	-	-	-	-	-	-	-

주) 1. 평균경락가격은 산술평균지임 2. 신용산업, 농협고령은 부산물(머리, 족, 꼬리)이 포함된 가격임  
3. \*표시가 된 것은 1~2두 출현되어 등급과 가격이 일치하지 않는 것임

# 7월중 등급판정결과

## 돼지

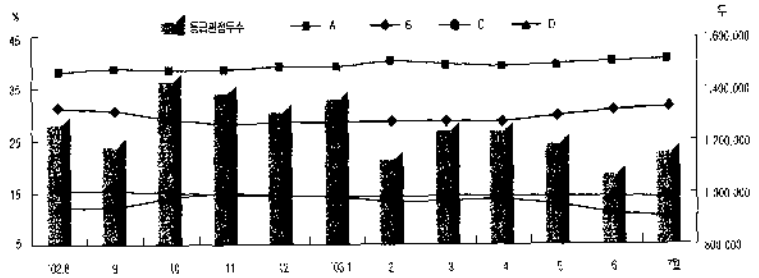
### 1. 등급별 출현율

■ 7월중 돼지 등급판정두수는 1,187,308두로 전월대비 7.5% 증가, 전분기('03.4월)보다 7.0% 감소하였다. 이중 A등급 40.5%, B등급 31.5%로 전분기('03.4월)보다 A등급은 1.1%포인트, B등급은 2.6%포인트가 증가한 것으로 나타났다(전월 대비 A등급 0.2%포인트, B등급 0.6%포인트 증가).

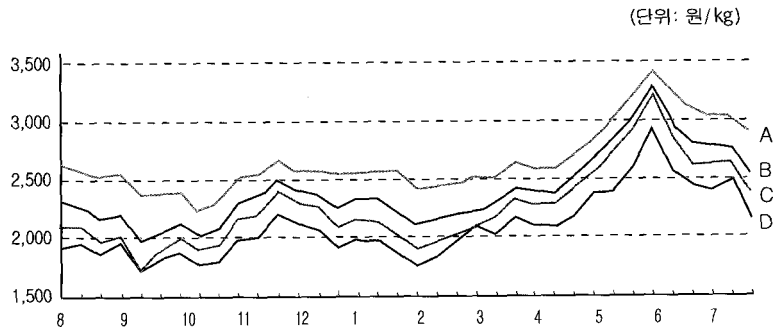
■ 농협서울축산물공판장의 암태지 kg당 평균경락가격은 2,394원으로 전월보다 268원, 전분기('03.4월)보다 171원이 상승하였다.

■ 암태지의 등급별 경락가격은 전월대비 A등급 280원, B등급 324원, C등급 365원, D등급 343원이 각각 내렸다(전분기보다 A등급 329원, B등급 241원, C등급 205원, D등급은 181원 상승).

■ 한편, 거세돼지의 평균가격은 2,572원으로 전월보다 283원 하락, 전분기('03.4월)보다 204원 상승하였다. 등급별 가격은 전월대비 A등급 263원, B등급 310원, C등급 329원, D등급 275원이 내린 것으로 나타났다(전분기보다 A등급 216원, B등급 164원, C등급 167원, D등급 204원 상승).



### 2. 등급별 경락가격(농협서울공판장, 암태지 기준)



등급	02.8월	9월	10월	11월	12월	'03.1월	2월	3월	4월	5월	6월	7월
A	2,572	2,438	2,304	2,579	2,567	2,564	2,433	2,546	2,632	3,027	3,241	2,961
B	2,254	2,073	2,082	2,389	2,341	2,297	2,163	2,312	2,437	2,830	3,002	2,678
C	2,055	1,875	1,943	2,253	2,207	2,108	1,975	2,190	2,319	2,727	2,889	2,625
D	1,901	1,845	1,812	2,056	2,036	1,931	1,842	2,034	2,122	2,450	2,646	2,303
E	1,110	985	1,043	1,017	1,056	1,018	1,023	1,026	1,105	1,016	999	1,006
평균	2,136	1,970	1,942	2,154	2,172	2,123	2,017	2,123	2,223	2,496	2,662	2,394

### 3. 도매시장별 경락가격

(단위: 원/kg)

도매시장	성 별	평 균	A	B	C	D
농협서울 (서울)	암	2,394	2,961	2,678	2,524	2,034
	수	1,437	-	-	2,029	1,331
	거세	2,572	2,704	2,552	2,456	1,944
동원산업 (부산)	암	2,629	3,324	3,191	2,890	2,431
	수	1,643	-	-	2,603	1,989
	거세	2,836	2,998	3,922	2,711	2,461
부경축공 (김해)	암	2,334	3,046	2,855	2,516	2,191
	수	1,007	-	-	2,001	1,536
	거세	2,697	2,851	2,725	2,495	2,139
신흥산업 (대구)	암	2,537	2,799	2,636	2,395	2,084
	수	1,816	-	-	2,076	1,770
	거세	2,280	2,517	2,413	2,241	1,927
삼성식품 (인천)	암	2,702	3,018	2,825	2,659	2,644
	수	1,321	-	-	2,009	1,618
	거세	2,506	2,665	2,524	2,423	2,296
삼호축산 (광주)	암	2,402	2,666	2,566	2,418	2,101
	수	1,220	-	-	1,595	1,338
	거세	2,331	2,520	2,412	2,249	2,042
대양식품 (대전)	암	2,913	2,988	2,924	2,858	2,722
	수	400	-	-	-	-
	거세	2,293	2,332	2,199	2,499	-
농협부천 (경기)	암	2,451	2,937	2,661	2,543	2,403
	수	1,379	-	-	1,957	1,650
	거세	2,535	2,646	2,469	2,356	2,298
농협고령 (고령)	암	2,532	2,785	2,623	2,331	1,902
	수	1,618	-	-	1,842	1,563
	거세	2,309	2,510	2,403	2,139	1,803
김해축공 (김해)	암	2,554	3,043	2,849	2,627	2,407
	수	1,103	-	-	2,007	1,606
	거세	2,716	2,831	2,707	2,599	2,427
제주축공 (제주)	암	3,129	3,309	3,219	2,969	2,449
	수	2,134	-	-	2,576	2,026
	거세	3,043	3,218	3,150	2,930	2,532

주) 1. 평균경락가격은 산술평균치임 2. 돼지 경락가격은 박파도제 기준임 3. 신흥산업, 삼호축산, 농협고령, 제주축공은 탕박도제 경락가격임

# 계 란

## 품질 중량별 등급판정 내역

(단위: 개)

구분	1+등급	1등급	2등급	3등급	계
왕란	2,475	4,950	0	0	7,425
특별란	3,147,292	2,968,825	31,941	0	6,148,058
대란	708,240	277,249	0	5,130	990,619
중란	0	0	0	0	0
소란	0	0	0	0	0
계	3,858,007	3,257,024	31,941	5,130	7,146,102
(비율%)	(54.0)	(45.5)	(0.4)	(0.1)	(100)

\* 계란등급판정은 집하장에서 자체 선별하여 신청한 계란의 등급판정결과 임

## 돼지 냉도체 (육질) 등급판정

### 등급판정 현황

(단위: 두)

구분	1등급		1등급 수	2등급		두수
	입	거세		입	거세	
02.8월	2,730	3,565	263	666	41	8,022
9월	2,786	3,568	294	478	38	7,729
10월	2,476	2,970	114	356	20	6,355
11월	2,909	3,747	23	483	9	7,642
12월	2,583	3,140	25	320	12	6,443
03.1월	2,357	2,729	6	196	3	5,541
2월	2,163	3,333	10	242	1	6,106
3월	2,197	3,305	7	247	1	6,161
4월	3,639	5,905	62	624	7	10,979
5월	3,593	6,823	53	668	6	12,133
6월	2,655	3,885	27	536	6	7,740
7월	4,314	4,917	59	759	6	10,786
계	34,403	47,887	944	5,577	150	92,441

\* 냉도체 (육질)등급판정 작업장 : 8개 작업장

## 돼지 기계등급판정

### 등급판정 현황

(단위: 두, %)

작업장명	판정두수(A)	기계판정두수(B)	(B/A)
1월	9,540	575	6.0
2월	65,131	16,055	24.7
3월	48,790	14,291	29.3
4월	93,353	28,068	12.4
5월	90,412	32,206	35.6
6월	77,673	29,269	37.7
7월	96,523	42,844	44.4
계(평균)	384,899	120,464	24.3

\* 작업장-출하농가별 정육율 성적을 분석하여 제공 중

■ 7월 중 계란 등급판정 현황은 7,146천개로 전월 대비 39.4% 증가하였고, 1등급은 54.0%, 2등급은 45.5%, 3등급은 0.4%이었다. 중란, 대란, 소란 출현율이 높게 나타났다.

■ 7월 육질등급 판정두수는 10,786두로 전월 대비 39.4% (3,046두) 증가하였고, 1등급은 85.6%, 1등급 7.6%, 2등급 6.8%이었다. 물돼치(PSE육) 출현율은 6.8%이고 전월 대비 1.4%포인트 감소하였다.

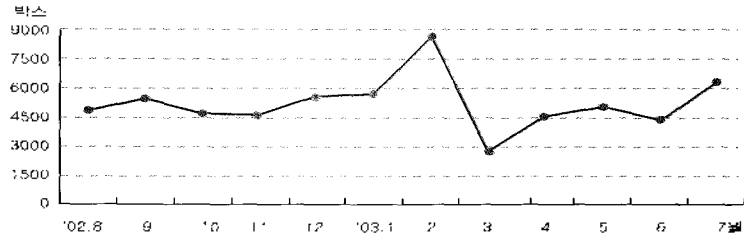
■ 7월 중 기계등급 판정두수는 120,464두로 전월 대비 24.3% (28,068두) 증가하였다.



# 7월중 등급판정결과

## 쇠고기 부분육 등급표시 및 경매

### 1. 월별 현황



7월중 쇠고기부분육 등급표시 확인 결과 중 경매수량은 6,262박스(2두분)로 6,262박스(월)으로 상장수량의 60.1%를 차지하였고 전월보다 3.0%포인트 늘었다.

### 2. 7월중 현황

(단위 : 박스 / 20kg)

구분	상 장				낙 할			
	한우	육우	계	일평균	한우	육우	계	일평균
계	8,068	2,368	10,426	20	4,991	1,271	6,262	12
협신식품	6,131	1,343	7,474	14	4,067	768	4,835	9
중협서울	922	731	1,653	3	426	372	798	2
삼성식품	1,005	291	1,299	3	498	131	629	1

### 3. 부위별 경락 가격

(단위 : 원 / kg)

구분	등급	등급	안심	등심	채끝	양지	토시살, 재비추리등
협신 식품	한우	1	39,069	53,576	39,260	24,077	52,316
		1	30,812	47,076	36,665	23,341	48,156
		2	27,037	39,828	29,822	21,821	39,603
		3	20,727	24,161	16,422	17,639	27,217
		평균	26,355	36,441	25,492	20,625	36,868
	육우	1	27,955	35,049	29,589	-	35,333
		1	19,501	27,648	18,678	-	31,333
		2	18,251	25,846	16,833	15,386	31,450
		3	-	-	-	-	-
		평균	18,766	26,885	17,964	15,386	31,721
중협 서울	한우	1	37,518	53,356	43,458	26,567	53,397
		1	35,134	49,514	40,286	25,596	51,454
		2	33,377	39,848	28,240	23,071	39,863
		3	23,913	27,016	18,940	19,401	33,967
		평균	33,034	41,205	33,662	23,199	45,639
	육우	1	34,285	43,224	29,898	23,113	41,193
		1	28,416	37,441	22,812	20,773	-
		2	21,958	28,784	17,313	16,824	34,780
		3	-	-	-	-	-
		평균	25,427	33,076	23,372	19,150	36,904
삼성 식품	한우	1	36,361	54,122	42,865	26,299	50,000
		1	33,845	50,848	38,000	25,136	50,000
		2	31,042	45,200	33,167	24,986	45,646
		3	27,036	31,458	20,991	19,773	30,164
		평균	31,940	43,189	31,593	23,685	39,852
	육우	2	18,494	25,773	16,992	15,372	34,139
		3	-	-	-	-	-
		3	-	-	-	-	-
		평균	18,494	25,773	16,992	15,372	34,139