



# 6월중 등급판정결과

## 소

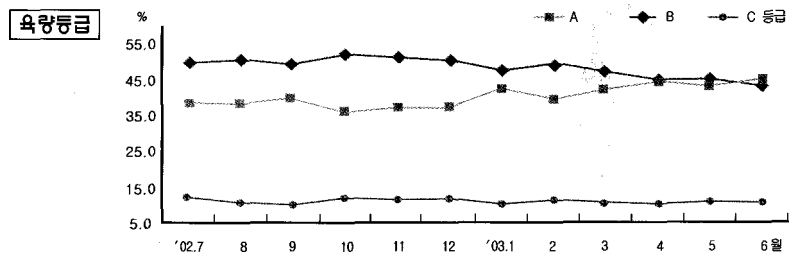
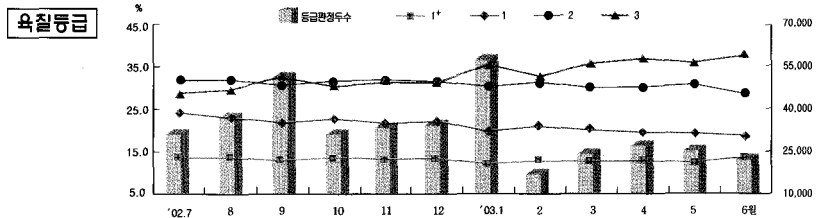
### 1. 한우 등급별 출현율

■ 6월중 소 등급판정두수는 39,555두로 전월보다 11.9%, 전분기('03.3월)보다 6.5%가 감소하였다. 이 중 한우는 24,263두(61.3%), 젃소 15,147두(38.3%), 육우·교잡우 132두(0.3%)이었다. 한우 중 육질1등급 이상은 32.7%로 전월대비 0.7%포인트 증가, 전분기('03.3월)보다 0.4%포인트가 감소하였다(전월대비 2등급은 2.3%포인트 감소, 3등급은 1.7%포인트 증가). 육량 A등급은 45.1%로 전월대비 2.2%포인트, 전분기('03.3월)보다 3.0%포인트가 증가한 것으로 나타났다(전월대비 B등급은 2.0%포인트, C등급은 0.2%포인트 감소).

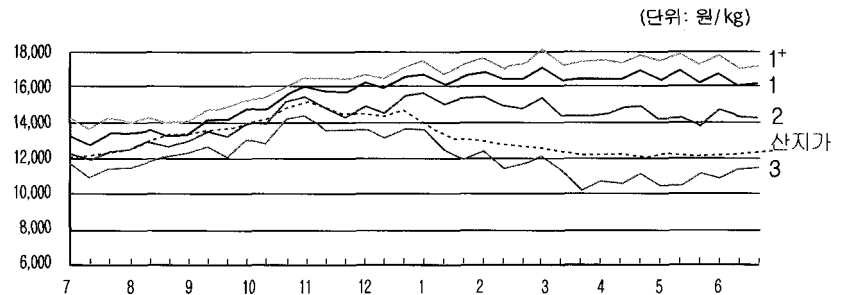
■ 젃소는 전월보다 2,355두(13.5%)가 감소하였고, 등급별 출현율은 1등급이상 2.1%, 2등급 11.3%, 3등급 58.8%로 나타났다.

■ 한우 수소의 거세율은 28.0%로 전월보다 0.3%포인트 감소하였다. 거세우중 1등급이상 출현율은 56.1%이었고, 한우중 암소의 출현율은 41.1%로 전월보다 2.8%포인트 줄었다.

■ 농협서울축산물공판장의 한우 평균 경락 가격은 kg당 13,860원으로 전월보다 345원, 전분기('03.3월)보다 200원이 상승하였고, 등급별로는 전월대비 1\*등급 49원, 1등급 224원이 하락하였으나, 2등급 371원, 3등급 673원이 각각 상승하였다.



### 2. 한우 등급별 경락가격(농협서울공판장)



등급	'02.7월	8월	9월	10월	11월	12월	'03.1월	2월	3월	4월	5월	6월
1*	13,956	14,021	14,384	15,685	16,447	16,661	17,118	17,298	17,524	17,605	17,432	17,325
1	13,101	13,363	13,832	15,126	15,821	16,262	16,508	16,493	16,582	16,711	16,534	16,216
2	12,158	12,648	13,262	14,400	14,822	14,984	15,373	15,003	14,663	14,739	14,048	14,433
3	11,269	11,814	12,455	13,468	13,949	13,438	12,548	11,667	11,085	10,831	10,678	11,182
평균	12,525	12,945	13,515	14,665	15,179	15,242	15,065	14,085	13,660	13,488	13,515	13,860
산지가	12,214	12,940	13,465	14,418	14,783	15,171	13,311	12,702	12,365	12,114	12,130	12,261

주) 1. 등급가격 : 육량 B등급을 기준으로한 경락가격임  
 2. 산지가 : 생체 500kg 수소를 평균 지육율(59.8%)로 환산한 kg당 가격임



### 3. 도매시장별 한우 경락가격

(단위: 원/kg)

도매 시장	성별	평균	A				B				C				등외
			1*	1	2	3	1*	1	2	3	1*	1	2	3	
농협서울 (서울)	암	14,019	17,988	17,158	15,193	10,715	18,045	16,504	14,473	10,076	15,798	14,827	12,467	9,764	4,146
	수	12,106	-	16,496	14,385	11,632	-	15,853	13,980	11,218	-	13,500	12,241	8,266	3,300
	거세	15,596	17,877	16,686	15,119	12,111	17,203	16,178	14,521	11,980	15,679	14,571	13,539	10,951	1,300
동원산업 (부산)	암	15,705	19,180	18,600	16,825	15,150	19,155	17,827	16,460	13,844	17,484	16,065	13,836	11,463	6,768
	수	11,934	-	-	14,373	12,011	17,000	-	15,350	11,826	-	-	-	10,230	4,300*
	거세	9,775	-	-	-	-	13,200	-	-	-	-	-	-	-	6,350
부경축공 (김해)	암	15,520	19,268	17,960	16,488	12,497	18,959	17,728	15,677	12,547	17,264	16,027	13,674	10,115	7,493
	수	10,255	-	-	-	11,120	-	-	-	9,390	-	-	-	-	-
	거세	10,627	-	-	-	10,990	-	-	-	9,000	11,890	-	-	-	-
신흥산업 (대구)	암	-	-	-	-	-	-	-	-	-	-	-	-	-	-
	수	13,382	-	17,153	15,603	12,916	16,380	-	14,138	12,517	-	-	13,500	9,500	-
	거세	-	-	-	-	-	-	-	-	-	-	-	-	-	-
업신식품 (경기)	암	10,899	-	-	-	-	-	-	14,861	-	16,519	-	13,240	7,301	3,585
	수	12,188	-	16,816	14,489	11,768	-	15,902	14,637	11,576	-	-	-	9,595	-
	거세	14,800	-	-	-	-	-	14,800	-	-	-	-	-	-	-
농협부천 (경기)	암	14,523	18,225	-	15,940	13,039	17,284*	18,013	15,257	8,366	-	-	13,354	10,389	3,001
	수	12,065	16,009	15,869	14,184	11,587	-	-	13,720	10,861	-	-	13,111	8,989	-
	거세	15,651	18,054	17,098	15,303	12,269	16,900	16,030	14,343	12,156	15,380	14,976	13,552	-	-
농업고령 (고령)	암	8,017	-	-	-	-	-	-	-	-	-	-	8,017	-	-
	수	12,911	-	16,683	14,753	12,563	-	16,346	14,091	12,352	-	-	11,785	10,697	-
	거세	16,277	18,727	17,965	16,113	12,763	18,330	17,794	15,560	12,082	15,809	15,590	13,651	11,995	-
김해축공 (김해)	암	16,426	19,653	17,382	16,529	14,355	19,127	17,640	16,222	13,389	17,713	15,995	14,233	10,662	6,469
	수	10,848	-	-	-	11,413	-	-	8,730	10,973	-	-	-	9,500	-
	거세	15,445	-	17,390	-	13,120	16,955*	17,022	14,727	12,675	-	15,780	12,690	-	-
제주축공 (제주)	암	-	-	-	-	-	-	-	-	-	-	-	-	-	-
	수	7,919	-	-	-	9,977	-	-	-	7,860	-	-	-	-	1,862
	거세	-	-	-	-	-	-	-	-	-	-	-	-	-	-

주) 1. 평균경락가격은 산술평균치임      2. 신흥산업, 농업고령은 부산물(머리, 족, 꼬리)이 포함된 가격임  
3. \*표시가 된 것은 1~ 2두 출현되어 등급과 가격이 일치하지 않는 것임

# 6월중 등급판정결과

## 돼지

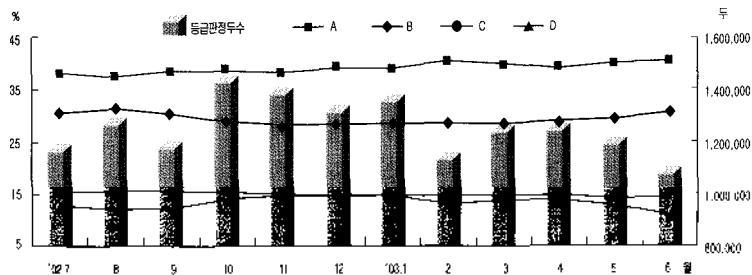
### 1. 등급별 출현율

■ 6월중 돼지 등급판정두수는 1,104,785두로 전월대비 9.5% 전분기('03.3월)보다 13.2% 감소하였다. 이 중 A등급 40.3%, B등급 30.9%로 전분기('03.3월)보다 A등급은 0.3%포인트, B등급은 1.9%포인트가 증가한 것으로 나타났다(전월대비 A등급 0.5%포인트, B등급 1.1%포인트 증가).

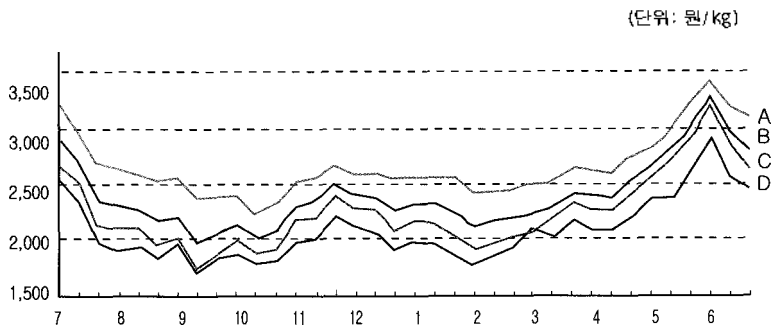
■ 농협서울축산물공판장의 암돼지 kg당 평균경락가격은 2,662원으로 전월보다 166원, 전분기('03.3월)보다 539원이 상승하였다.

■ 암돼지의 등급별 경락가격은 전월대비 A등급 214원, B등급 172원, C등급 162원, D등급 196원이 각각 올랐다(전분기보다 A등급 695원, B등급 690원, C등급 699원, D등급은 612원 상승).

■ 한편, 거세돼지의 평균가격은 2,855원으로 전월보다 113원, 전분기('03.3월)보다 648원 상승하였다. 등급별 가격은 전월대비 A등급 97원, B등급 93원, C등급 104원, D등급 137원이 오른 것으로 나타났다(전분기보다 A등급 629원, B등급 643원, C등급 680원, D등급 662원 상승).



### 2. 등급별 경락가격(농협서울공판장, 암돼지 기준)



등급	'02.7월	8월	9월	10월	11월	12월	'03.1월	2월	3월	4월	5월	6월
A	2,946	2,572	2,438	2,304	2,579	2,567	2,564	2,433	2,546	2,632	3,027	3,241
B	2,621	2,254	2,073	2,082	2,389	2,341	2,297	2,163	2,312	2,437	2,830	3,002
C	2,394	2,055	1,875	1,943	2,253	2,207	2,108	1,975	2,190	2,319	2,727	2,889
D	2,220	1,901	1,845	1,812	2,056	2,036	1,931	1,842	2,034	2,122	2,450	2,646
E	1,229	1,110	985	1,043	1,017	1,056	1,018	1,023	1,026	1,105	1,016	999
평균	2,467	2,136	1,970	1,942	2,154	2,172	2,123	2,017	2,123	2,223	2,496	2,662

### 3. 도매시장별 경락가격

(단위: 원/kg)

도매시장	성 별	평 균	A	B	C	D
농협서울 (서울)	암	2,123	2,546	2,312	2,190	2,034
	수	1,247	-	-	1,769	1,331
	거세	2,207	2,338	2,219	2,105	1,944
동원산업 (부산)	암	2,857	3,421	3,315	3,151	2,862
	수	1,578	-	-	2,817	2,132
	거세	3,111	3,248	3,195	3,027	2,786
부경축공 (김해)	암	2,563	3,315	3,158	2,839	2,420
	수	1,124	-	-	2,194	1,670
	거세	3,025	3,154	3,027	2,873	2,554
신흥산업 (대구)	암	2,784	3,067	2,880	2,661	2,402
	수	2,018	-	-	2,331	1,974
	거세	2,525	2,776	2,661	2,476	2,231
삼성식품 (인천)	암	2,902	3,232	3,109	2,971	2,857
	수	1,444	-	-	2,207	1,829
	거세	2,745	2,908	2,819	2,726	2,545
삼호축산 (광주)	암	2,663	2,997	2,889	2,718	2,364
	수	1,371	-	-	2,029	1,587
	거세	2,642	2,854	2,738	2,560	2,325
대양식품 (대전)	암	3,281	3,339	3,311	3,246	3,124
	수	550	-	-	-	-
	거세	2,399	2,399	-	-	-
농협부천 (경기)	암	2,678	3,171	2,969	2,879	2,690
	수	1,568	-	-	2,274	1,792
	거세	2,853	2,983	2,826	2,735	2,567
농협고령 (고령)	암	2,742	2,848	2,770	2,626	2,429
	수	2,156	-	-	2,725	2,676
	거세	2,633	2,725	2,676	2,559	2,347
김해축공 (김해)	암	2,792	2,972	2,847	2,827	2,322
	수	2,145	-	-	2,295	2,106
	거세	2,633	2,768	2,692	2,494	2,295
제주축공 (제주)	암	3,214	3,376	3,302	3,030	2,576
	수	2,224	-	-	2,620	2,096
	거세	3,128	3,294	3,218	3,008	2,662

주) 1. 평균경락가격은 산술평균치임 2. 돼지 경락가격은 박피도세 기준임 3. 신흥산업 삼호축산, 농협고령, 제주축공은 탕락도세 경락가격임

# 계란

## 품질·중량별 등급판정 내역

(단위: 개)

구분	1+등급	1등급	2등급	3등급	계
왕란	0	1,875	0	0	1,875
대란	2,624,500	2,523,533	40,254	3,690	5,191,977
중란	459,715	582,283	0	0	1,041,998
소란	0	0	0	0	0
계	3,084,215	3,107,691	40,254	3,690	6,235,850
(비율%)	(49.5)	(49.8)	(0.6)	(0.1)	(100)

\* 계란등급판정은 집하장에서 자체 선별하여 신청한 계란의 등급판정결과 임

## 돼지 냉도체 (육질) 등급판정

### 등급판정 현황

(단위: 두)

구분	1+등급		1등급		2등급		두수
	암	거세	암	거세	암	거세	
02.7월	2,730	3,565	263	666	41	757	8,022
8월	786	3,568	294	478	38	565	7,729
9월	2,476	2,970	114	356	20	419	6,355
10월	2,909	3,747	23	483	9	471	7,642
11월	2,583	3,140	25	320	12	363	6,443
12월	2,357	2,729	6	196	3	250	5,541
03.1월	2,163	3,333	10	242	1	357	6,106
2월	2,197	3,305	7	247	1	404	6,161
3월	3,639	5,905	62	624	7	742	10,979
4월	3,593	6,823	53	668	6	990	12,133
5월	2,655	3,885	27	536	6	631	7,740
6월	2,610	3,701	93	544	13	629	7,590
계	32,698	46,671	977	5,360	157	6,578	92,441

\* 냉도체 (육질)등급판정 작업장 : 8개 작업장

## 돼지 기계등급판정

### 등급판정 현황

(단위: 두, %)

작업장명	판정두수(A)	기계판정두수(B)	(B/A)
1월	9,540	575	6.0
2월	65,131	16,055	24.7
3월	48,790	14,291	29.3
4월	93,353	28,068	12.4
5월	90,412	32,206	35.6
6월	77,673	29,269	37.7
계(평균)	384,899	120,464	24.3

\* 작업장 출하능력별 정육율 성적을 분석하여 제공 중

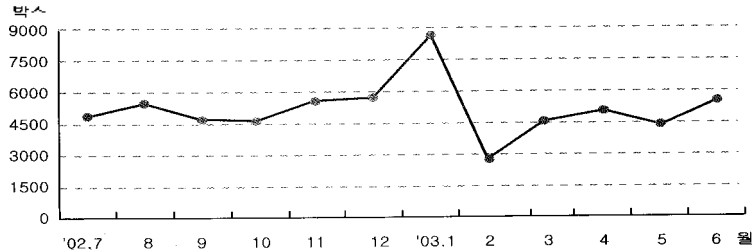
■ 6월 육질등급 판정두수는 7,590두로 전월대비 1.9%(150두) 감소하였고, 1+등급은 83.2%, 1등급 1.2%, 2등급 15.6%이었다. 이를 돼지(PSE육) 출현율은 15.6%이고 전월대비 0.4%포인트 증가하였다.



# 6월중 등급판정결과

## 쇠고기 부분육 경매

### 1. 월별 현황



6월중 쇠고기부분육 등급표시 확인 물량중 경매물량은 일평균 11두(5,446박스/월)로 상장물량의 59.7%를 차지하였고 전월보다 13.0%포인트 늘었다.

### 2. 6월중 현황

(단위: 박스 / 20kg)

구분	상 장				낙 찰			
	한우	육우	계	일평균	한우	육우	계	일평균
계	6,984	2,142	9,126	18	4,340	1,106	5,446	11
협신식품	5,124	1,302	6,426	13	3,430	719	4,149	8
농협서울	579	567	1,446	3	438	276	714	2
삼성식품	981	273	1,254	2	472	111	583	1

### 3. 부위별 경락 가격

(단위: 원 / kg)

구분	종류	등급	안심	등심	채끝	양지	토사살, 계비추리등
협신 식품	한우	1'	31,657	50,226	38,894	24,628	50,093
		1	29,167	44,682	34,633	23,592	43,285
		2	26,579	38,383	29,269	21,762	36,846
		3	20,065	23,278	15,286	17,972	29,916
		평균	25,516	37,745	28,369	21,473	40,131
	육우	1'	25,511	32,833	26,888	21,200	41,000
		1	20,100	30,756	20,750	14,535	34,336
		2	17,796	24,289	16,911	15,138	30,810
		3	-	-	-	-	-
		평균	18,228	25,272	17,304	15,295	31,260
농협 서울	한우	1'	43,722	55,449	47,579	27,062	51,200
		1	37,896	50,654	42,133	25,491	46,770
		2	31,543	38,914	34,984	23,919	38,890
		3	23,151	23,845	17,620	18,402	34,515
		평균	34,738	44,600	38,060	23,128	40,567
	육우	1'	27,388	40,005	25,803	22,850	36,990
		1	26,312	36,183	26,296	21,134	38,683
		2	20,962	25,684	18,627	16,474	34,884
		3	-	-	-	-	-
		평균	24,625	32,035	24,070	18,447	37,092
삼성 식품	한우	1'	34,839	51,228	41,031	26,065	50,400
		1	32,411	47,449	37,580	24,890	50,084
		2	29,972	42,889	33,518	24,924	44,965
		3	23,657	27,356	17,512	20,785	31,873
		평균	28,474	38,389	29,914	23,414	40,521
	육우	2	17,937	24,550	16,927	15,260	34,590
		3	-	-	-	-	-
		3	-	-	-	-	-
		평균	17,937	24,550	16,927	15,260	34,590