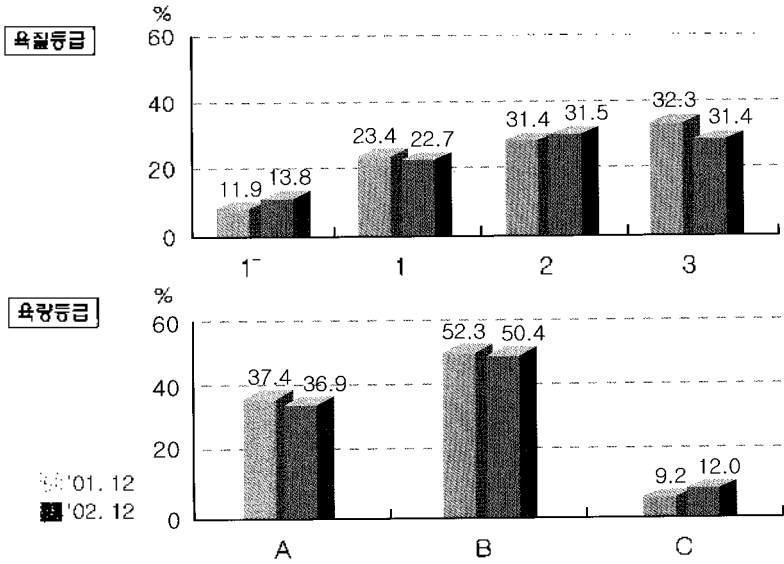




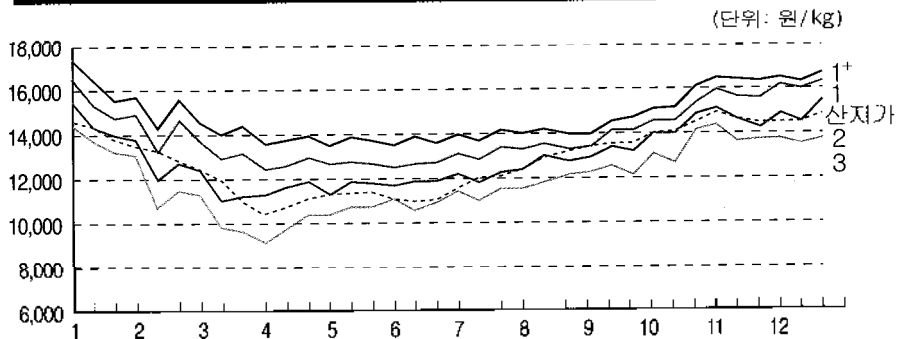
# 12월중 등급판정결과

## 소도체

### 1. 한우 등급별 출현율(전국)



### 2. 한우 등급별 경락가격(농협서울공판장)



등급	'02.1월	2월	3월	4월	5월	6월	7월	8월	9월	10월	11월	12월
1+	16,140	15,724	14,134	13,648	13,674	13,593	13,956	14,021	14,384	15,685	16,447	16,661
1	15,472	14,764	13,278	12,699	12,628	12,563	13,101	13,363	13,832	15,126	15,821	16,262
2	14,501	13,302	11,112	11,541	11,633	11,742	12,158	12,648	13,262	14,400	14,822	14,984
3	13,412	12,176	9,872	9,691	10,687	10,806	11,269	11,814	12,455	13,468	13,949	13,438
평균	14,685	13,613	11,698	11,709	12,032	12,117	12,525	12,945	13,515	14,665	15,179	15,242
산지가	14,173	13,258	11,535	10,732	11,458	11,037	12,214	12,940	13,465	14,418	14,783	15,171

주) 1. 등급가격: 육량 B등급을 기준으로한 경락가격임  
 2. 산지가: 생체 500kg 수소를 평균 지육율(59.8%)로 환산한 kg당 가격임

■ 12월중 소도체 등급판정두수는 54,203두로 전월보다 4.7%, 전년동기보다 5.8%가 각각 증가하였다. 이중 한우 36,270두(66.9%), 젃소 17,750두(32.7%), 육우·교잡우 183두(0.3%)이었다. 한우중 육질 1등급 이상은 36.5%로 전월대비 0.8%포인트, 전년동기대비 1.2%포인트가 증가하였다(전월대비 2등급은 1.0%포인트 증가, 3등급은 0.9%포인트 감소). 육량 A등급은 36.9%로 전월대비 0.2%포인트, 전년동기대비 0.5%포인트가 감소한 것으로 나타났다(전월대비 B등급은 0.4%포인트 감소, C등급은 0.6%포인트 증가).

■ 젃소는 전월보다 1,288두(7.8%)가 증가하였고 등급별 출현율은 1등급이상 1.2%, 2등급 6.8%, 3등급 65.0%로 나타났다.

■ 농협서울축산물공판장의 한우도체 평균경락가격은 kg당 15,242원으로 전월대비 63원, 전년동기보다는 88원이 상승하였고, 등급별로는 전월대비 1+등급 288원, 1등급 359원, 2등급 241원이 각각 올랐으나, 3등급은 529원이 내렸다.

■ 한편, 한우 수소의 거세율은 40.8%로 전월과 동일하였다. 거세우중 1등급이상 출현율은 48.7%이었고, 한우중 암소의 출현율은 49.6%로 전월보다 0.2%포인트 증가하였다.



### 3. 도매시장별 한우 경락가격

(단위: 원/kg)

도매 시장	성 별	평균	A				B				C				등외
			1*	1	2	3	1*	1	2	3	1*	1	2	3	
농협서울 (서울)	암	14,041	17,826	16,550	14,961	13,244	17,064	16,457	14,760	12,898	16,009	14,660	13,571	11,439	4,910
	수	14,140	-	16,921	15,973	13,969	-	15,633	14,602	13,218	-	-	14,029	12,663	1,800
	거세	15,734	17,374	16,844	15,941	14,294	16,620	16,233	15,027	13,760	15,726	14,785	13,963	12,621	-
동원산업 (부산)	암	14,721	17,779	16,638	15,123	13,558	17,676	16,422	14,979	13,160	16,513	15,107	14,061	10,447	7,212
	수	11,500	-	-	-	12,000	-	-	-	1,000	-	-	-	-	-
	거세	6,975	-	-	-	-	-	-	-	-	-	-	-	8,100	5,850
부경축공 (김해)	암	15,247	17,823	16,504	15,487	13,994	17,542	16,455	15,022	13,201	16,520	14,437	13,381	11,824	9,422
	수	8,925	-	-	-	-	-	-	-	1,890	-	-	-	-	5,960
	거세	-	-	-	-	-	-	-	-	-	-	-	-	-	-
신평산업 (대구)	암	11,500	-	-	-	-	-	-	11,500	-	-	-	-	-	-
	수	15,744	-	18,184	17,576	15,358	-	17,890	16,632	14,256	-	-	13,500	9,500	-
	거세	14,859	-	17,333	16,200	-	-	16,869	15,500	10,000	-	-	-	-	12,300
협신식품 (경기)	암	12,244	16,955	-	-	-	16,890	15,590	15,119	12,088	15,799	14,507	12,510	12,000	4,615
	수	14,024	-	-	15,961	14,072	-	16,020	15,462	13,739	-	-	11,843	-	4,965
	거세	15,330	-	16,593	16,221	14,250	16,430	15,656	15,561	12,650	-	-	13,650	-	-
농협부천 (경기)	암	14,077	18,299	17,350	16,001	-	17,021	16,517	15,556	14,026	-	-	13,310	11,226	5,889
	수	14,230	-	16,599	16,125	14,085	-	15,990	15,019	13,591	-	-	-	-	-
	거세	15,825	17,581	17,009	16,298	14,329	16,520	16,227	15,252	13,763	15,218	14,351	14,089	-	-
농협고령 (고령)	암	11,800	-	-	-	-	-	-	11,800	-	-	-	-	-	-
	수	15,163	-	18,364	17,330	14,907	-	17,611	16,742	14,786	-	-	14,300	11,864	-
	거세	15,956	18,152	17,596	17,016	14,334	17,665	16,856	15,826	14,026	15,745	14,189	14,023	13,585	-
김해축공 (김해)	암	15,704	18,004	16,321	15,182	13,657	17,629	16,349	15,168	13,335	16,582	15,172	13,882	11,625	7,283
	수	13,270	-	-	13,650	-	-	-	-	12,890	-	-	-	-	-
	거세	14,622	16,860	-	15,000	12,890	17,260	16,440	15,900	12,790	-	15,925	13,965	-	4,120
제주축공 (제주)	암	4,823	-	-	-	-	-	-	10,690	-	-	-	-	-	2,867
	수	12,789	-	-	15,900	12,637	-	-	-	-	-	-	10,120	-	-
	거세	16,245	-	16,320	16,170	-	-	-	-	-	-	-	-	-	-

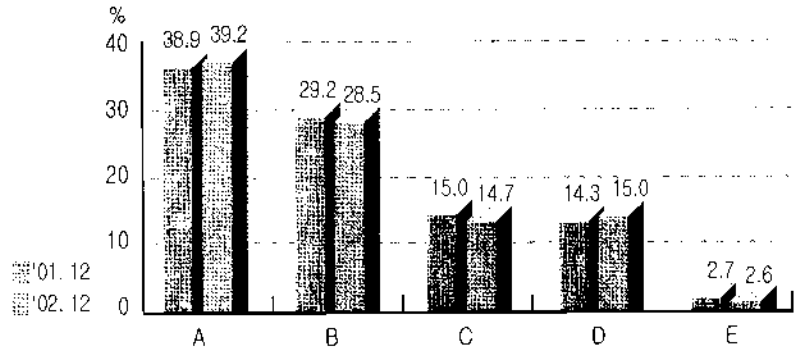
주) 1. 평균경락가격은 신슬평균치임      2. 신평산업, 농협고령은 부산물(머리, 족, 꼬리)이 포함된 가격임



# 12월중 등급판정결과

## 돼지도체

### 1. 등급별 출현율



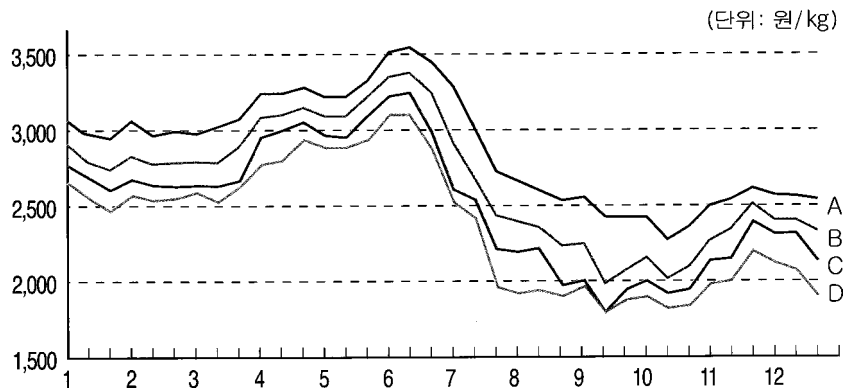
■ 12월중 돼지도체 등급판정두 수는 1,341,133두로 전월대비 5.3% 감소, 전년동기대비 7.2% 증가하였다. 이 중 A등급 39.2%, B등급 28.5%로 전년동기보다 A등급은 0.3%포인트 증가, B등급은 0.7%포인트가 감소한 것으로 나타났다(전월대비 A등급 0.6%포인트 증가, B등급은 같았다).

■ 농협서울축산물공판장의 암돼지도체 kg당 평균경락가격은 2,172원으로 전월보다 18원 올랐고, 전년동기보다 493원이 내렸다.

■ 암돼지의 등급별 경락가격은 전월대비 A등급 12원, B등급 48원, C등급 46원, D등급 20원이 각각 내렸다(전년동기대비 A등급 449원, B등급 522원, C등급 533원, D등급은 562원 하락).

■ 한편, 거세돼지의 평균가격은 2,103원으로 전월보다 104원, 전년동기보다 540원 하락하였다. 등급별 가격은 전월대비 A등급 124원, B등급 134원, C등급 148원, D등급 77원이 내린 것으로 나타났다(전년동기대비 A등급 527원, B등급 558원, C등급 581원, D등급 602원 하락).

### 2. 등급별 경락가격(농협서울공판장, 암돼지 기준)



등급	'02.1월	2월	3월	4월	5월	6월	7월	8월	9월	10월	11월	12월
A	2,993	3,026	3,023	3,281	3,278	3,506	2,946	2,572	2,438	2,304	2,579	2,579
B	2,797	2,813	2,824	3,132	3,113	3,320	2,621	2,254	2,073	2,082	2,387	2,387
C	2,658	2,668	2,688	3,004	2,985	3,149	2,394	2,055	1,875	1,943	2,253	2,253
D	2,538	2,584	2,608	2,883	2,901	3,019	2,220	1,901	1,845	1,812	2,056	2,056
E	1,578	1,554	1,548	1,724	1,717	1,557	1,229	1,110	985	1,043	1,017	1,017
평균	2,630	2,653	2,651	2,941	2,922	3,082	2,467	2,136	1,970	1,942	2,154	2,154

### 3. 도매시장별 경락가격

(단위: 원/kg)

도매시장	성 별	평 균	A	B	C	D
농협서울 (서울)	암	2,172	2,567	2,341	2,207	2,036
	수	1,310	-	-	1,672	1,414
	거세	2,103	2,251	2,136	1,984	1,770
동원산업 (부산)	암	2,216	2,695	2,563	2,323	2,001
	수	1,403	-	-	2,000	1,614
	거세	2,239	2,396	2,348	2,117	1,886
부경축공 (김해)	암	2,023	2,583	2,349	2,006	1,757
	수	1,165	-	-	1,625	1,369
	거세	2,139	2,365	2,197	1,891	1,605
신풍산업 (대구)	암	2,171	2,315	2,200	2,051	1,914
	수	1,574	-	-	1,716	1,534
	거세	1,922	2,083	1,982	1,814	1,685
삼성식품 (인천)	암	2,266	2,514	2,364	2,195	2,036
	수	1,259	-	-	1,585	1,361
	거세	1,782	2,010	1,926	1,804	1,521
삼호축산 (광주)	암	2,062	2,281	2,197	2,054	1,831
	수	1,383	-	-	1,683	1,339
	거세	1,911	2,082	2,022	1,854	1,651
대양식품 (대전)	암	2,492	2,575	2,505	2,425	2,377
	수	1,082	-	-	-	1,179
	거세	1,890	2,249	1,882	1,775	1,651
농협부천 (경기)	암	2,218	2,492	2,353	2,242	2,087
	수	1,364	-	-	1,655	1,430
	거세	2,103	2,260	2,125	1,970	1,783
농협고령 (고령)	암	2,122	2,272	2,152	1,960	1,740
	수	1,536	-	-	1,691	1,493
	거세	1,947	2,078	2,004	1,848	1,626
김해축공 (김해)	암	2,094	2,600	2,441	2,150	1,762
	수	1,029	-	-	1,425	1,250
	거세	2,217	2,364	2,276	2,121	1,780
제주축공 (제주)	암	2,325	2,514	2,423	2,042	1,525
	수	1,359	-	-	1,604	1,257
	거세	2,021	2,380	2,240	1,798	1,137

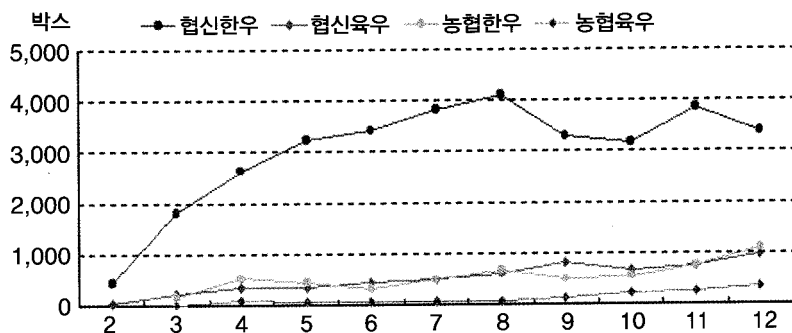
주) 1. 평균경락가격은 산술평균치임 2. 돼지 경락가격은 박피도제 기준임 3. 신풍산업, 삼호축산, 농협고령, 제주축공은 탕박도제 경락가격임



# 12월중 등급판정결과

## 부분육 경매

### 1. 월별 판매량(낙찰)



■ 12월중 쇠고기 부분육 낙찰 실적은 5,726박스로 상장물량의 77% 수준이었고, 전월보다 2.9% 증가하였다. 이 중 한우는 4,431박스, 육우는 1,295박스로 나타났다.

■ 부위별 경락가격은 쇠고기 품종 및 도매시장(공판장)에 따라 다소 차이가 있지만 특수부위, 등심, 채끝, 양지, 안심 순으로 높았다.

### 2. 12월중 판매 현황

(단위: 박스)

구분	상 장				낙 찰			
	한우	육우	계	일평균	한우	육우	계	일평균
계	5,572	1,890	7,462	14두	4,431	1,295	5,726	11두
협신식품	4,095	1,323	5,418	10두	3,361	954	4,315	8두
농협서울	1,477	567	2,044	4두	1,070	341	1,411	3두

### 3. 부위별 경락가격

구분	등급	등급	안 심	등 심	채 끝	양 지	특수부위
협신 식품	한우	1+	25,789	37,887	29,615	24,432	41,292
		1	24,259	34,908	26,719	23,785	40,534
		2	22,473	29,815	23,564	23,060	37,588
		3	19,596	26,032	18,539	21,813	34,095
		평균	23,201	32,615	25,574	23,308	38,565
	육우	1+	-	-	-	-	-
		1	13,900	24,230	14,850	-	33,599
		2	12,982	19,566	13,330	14,562	28,551
		3	11,071	15,150	9,573	13,166	24,418
		평균	12,721	19,429	13,071	14,373	27,909
농협 서울	한우	1+	27,665	38,208	28,565	25,974	38,532
		1	26,301	37,023	27,483	25,349	38,703
		2	25,172	30,740	25,695	24,062	38,477
		3	-	-	-	20,035	33,050
		평균	26,923	37,624	28,064	25,319	38,414
	육우	1	-	-	-	15,880	-
		2	15,760	19,339	12,227	15,828	23,279
		3	15,390	-	-	14,505	-
		평균	15,746	19,339	12,227	15,761	23,279

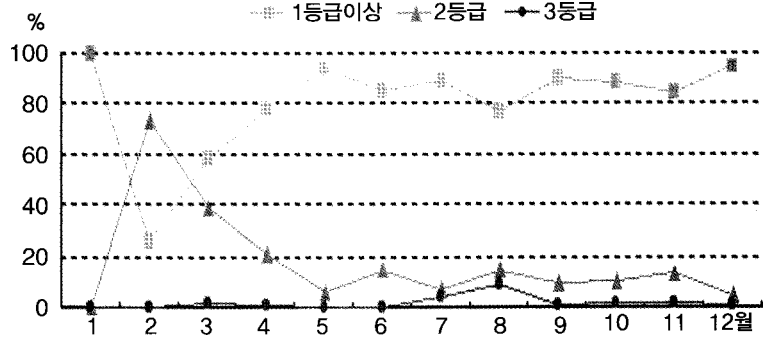


# 12월중 등급판정결과

## 계란등급판정

### 1. 월별 등급현황

12월중 계란 등급판정량은 7,441천개로 전월보다 57.4% 증가하였고, 등급별로는 1+등급 73.8%, 1등급 20.7%, 2등급 4.6%, 3등급 0.9%이었다. 종량규격별로는 특란, 대란, 왕란 순으로 출현율이 높게 나타났다.



### 2. 집하장별 등급판정 내역

(단위: 개)

구	분	1+등급	1등급	2등급	3등급	계
대구	왕란	54,591	87,379	40,968	-	182,938
	특란	555,400	217,525	103,940	-	876,865
양계농협	대란	297,426	136,054	-	-	433,480
	소계	907,417	440,958	144,908	0	1,493,283
가동바이오㈜	왕란	-	-	-	-	0
	특란	3,687,450	617,580	41,241	38,986	4,385,257
	대란	-	-	-	-	0
	소계	3,687,450	617,580	41,241	38,986	4,385,257
서울경기양계농협	왕란	-	-	-	-	0
	특란	172,400	156,560	-	27,270	356,230
	대란	106,290	46,540	4,630	2,840	160,300
	소계	278,690	203,100	4,630	30,110	516,530
공주남산양계법인	왕란	-	-	-	-	0
	특란	459,559	225,570	149,984	-	835,113
	대란	113,335	52,170	894	-	166,399
소계	572,894	277,740	150,878	0	1,001,512	
조인주식회사	왕란	-	-	-	-	0
	특란	44,800	-	-	-	44,800
	대란	-	-	-	-	0
	소계	44,800	0	0	0	44,800
계		5,491,251	1,539,378	341,657	69,096	7,441,382