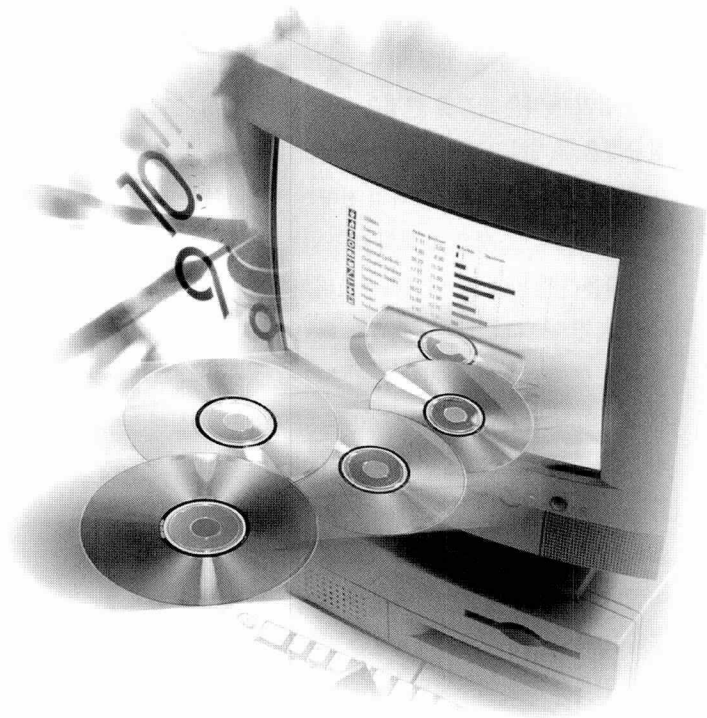


2003년 1월 정보통신산업 BSI



협회에서는 매월 업체의 경기에 대한 체감지수를 신속히 파악하기 위한 자료 확보 및 정보통신산업 정책입안 및 경영전략 수립에 필요한 통계자료 제공을 위해 '정보통신산업 기업경기실사지수(BSI)'를 조사하고 있다.

이번 2003년 1월 정보통신산업 BSI의 조사 기간은 지난 1월 13일부터 18일까지 6일간이며, 조사대상은 정보통신산업 사업체 18,000개 중 표본 940개를 조사했다.

조사방법은 전화 및 Fax, e-mail을 통한 자계식·타계식 조사를 병행했다.

조사내용

구분	내용	항목
일반사항	업체명, 작성자, 직위, 전화, Fax, 매출액중 수출비중	당월실적, 익월전망, 익익월전망
종합경기판단	IT산업 경기	호전 또는 부진 요인 (익월, 익익월 전망)
경기수준판단	생산증가율, 내수판매, 수출, 가동률	
기업경영판단	제품재고, 생산설비, 고용수준, 설비투자 자금사정, 채산성	

$$\text{기업경기실사지수} = \frac{\text{호전표시업체수} - \text{악화표시업체수}}{\text{총유효응답 업체수}} \times 100 + 100$$

BSI = Business Survey Index
 0 ≤ BSI ≤ 200

※ BSI는 기업체가 느끼는 체감경기를 나타내며, 기준치인 100이면 보합, 100 초과면 호전, 100 미만이면 둔화되고 있음

1. 경기판단(IT산업경기)

가. 종합경기판단

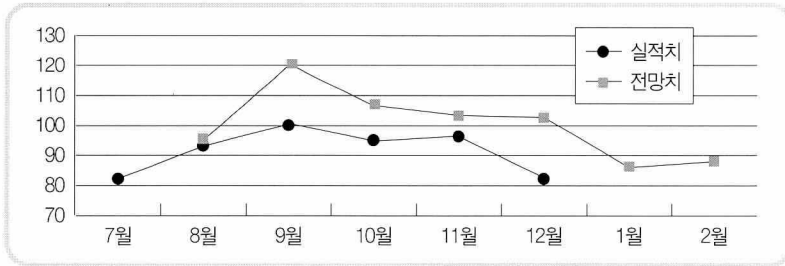
2002년 12월 정보통신산업 기업경기실사지수(BSI)는 좋아질 것으로 예측(102)했던 것과는 달리 82로 나타나, 9월 이후 3개월 연속 100이하를 기록하면서 정보통신산업에 대한 경기침체가 장기화될 것으로 전망되었다.

이는 소비심리 하락으로 인한 내수경기침체, 환율하락, 원유가상승, 북한의 핵문제, 이라크와의 전쟁 가능성 등 국내외적인 경제 여건에 의해 반영된 결과이다.

표 1-1 | 종합경기(IT산업 경기)¹⁾

구분	7월	8월	9월	10월	11월	12월	1월	2월
IT산업경기	실적치	81	93	100	95	97	82	-
	전망치	-	94	120	107	103	102	85
	실현율(%)	-	99	80	87	94	76	-

그림 1-1 | 종합경기(IT산업경기)

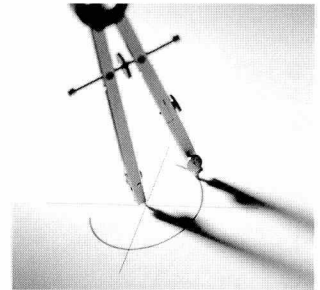


1) 실현율은 실적치와 전망치가 얼마만큼 일치하는지를 나타내는 지표로써, $(1 - (|전망치 - 실적치|/실적치)) \times 100$ 의 산식에 의한 값임

나. 부문별 IT산업경기

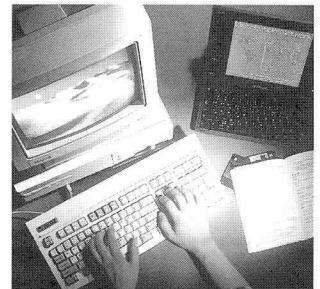
정보통신서비스부문의 12월 실적지수는 81로 11월 92보다 둔화현상이 심화된 것으로 조사되었으며, 2003년 1월과 2월은 91로 둔화폭은 작아졌지만, 여전히 경기가 악화될 전망이다.

- 휴대전화 보조금 금지에 따른 주요 이동통신업체의 영업금지조치, 신용불량자가 급증하면서 서비스부문의 12월 실적지수는 기간통신서비스와 별정통신서비스가 67, 부가통신서비스는 87, 방송서비스는 77로 전월보다 악화가 심화된 것으로 나타났다.
- 2003년 상반기에 대기업들이 새해 투자확대 움직임, 2세대 시장의 안정적인 성장에서 3세대 시장의 연착륙이라는 기대감에도 불구하고 1월과 2월의 전망지수는 기간통신서비스는 83→83, 별정통신서비스는 92→100, 부가통신서비스는 94→94, 방송서비스는 86→82로 나타나면서 경기둔화가 이어질 전망이다.



정보통신기기부문의 12월 실적지수는 88로 큰 폭으로 악화되었으며, 2003년 1월은 87, 2월은 89로 악화세가 이어질 것으로 나타났다.

- 12월 실적지수는 통신기기가 74, 정보기기 84, 방송기기 85, 부품 97로 전반적으로 둔화된 것으로 나타났다.
- 국제적으로 미국과 이라크간의 전쟁이 예상되면서 장기적인 경기침체, 불투명한 전망 등으로 2003년 1월과 2월의 전망지수는 통신기기가 81→83, 방송기기는 80→95, 부품은 90→89로 나타나 악화세가 이어질 것으로 나타났으며, 정보기기는 100→105로 나타나 신학기 특수라는 계절적인 요인으로 연말보다는 좋아질 것으로 전망했다.



S/W 및 컴퓨터관련서비스부문의 12월 실적지수는 76으로 악화되었으며, 1월은 81, 2월은 88로 악화세가 이어질 것으로 나타났다.

- 패키지 S/W의 12월 실적지수는 90, 컴퓨터 관련서비스는 65, 디지털콘텐츠 개발 및 DB제작은 77로 나빠졌던 것으로 나타났다.
- 컴퓨터관련서비스의 1월과 2월 전망지수는 61→69, 디지털콘텐츠개발 및 DB 제작은 82→82로 나타나 경기둔화가 심화된 것으로 나타났으나, 패키지 S/W의 경우 정권교체와 함께 정보통신산업 육성에 대한 기대감과 기업의 신규 투자확대에 대한 기대감으로 1월과 2월 전망지수가 97→107로 나타나면서 좋아질 것으로 예상되었다.

표 1-2 | 부문별 IT산업경기

구분	7월	8월	9월	10월	11월	12월	1월	2월
정보통신서비스	87 (-)	89 (96)	92 (108)	84 (96)	92 (100)	81 (94)	- (91)	- (91)
기간통신서비스	93 (-)	77 (86)	100 (86)	81 (84)	77 (91)	67 (88)	- (83)	- (83)
별정통신서비스	91 (-)	89 (94)	80 (113)	80 (89)	91 (84)	67 (86)	- (92)	- (100)
부기통신서비스	89 (-)	89 (106)	91 (115)	86 (98)	95 (105)	87 (98)	- (94)	- (94)
방송서비스	78 (-)	94 (83)	96 (99)	84 (101)	93 (103)	77 (96)	- (86)	- (82)
정보통신기기	86 (-)	94 (99)	104 (120)	103 (105)	102 (105)	88 (106)	- (87)	- (89)
통신기기	76 (-)	97 (93)	106 (119)	102 (112)	98 (100)	74 (112)	- (81)	- (83)
정보기기	81 (-)	97 (98)	120 (134)	105 (128)	105 (110)	84 (110)	- (100)	- (105)
방송기기	68 (-)	88 (103)	102 (132)	82 (96)	103 (96)	85 (103)	- (80)	- (95)
부품	103 (-)	93 (105)	97 (113)	108 (94)	104 (109)	97 (101)	- (90)	- (89)
S/W 및 컴퓨터 관련 서비스	72 (-)	92 (88)	98 (125)	90 (117)	94 (102)	76 (101)	- (81)	- (88)
패키지 S/W	61 (-)	98 (81)	99 (130)	89 (113)	101 (100)	90 (100)	- (97)	- (107)
컴퓨터관련 서비스	74 (-)	92 (89)	100 (127)	92 (117)	88 (103)	65 (103)	- (61)	- (69)
디지털콘텐츠개발 및 DB제작	87 (-)	97 (100)	90 (128)	83 (129)	92 (101)	77 (96)	- (82)	- (82)
IT산업경기 BSI	81 (-)	93 (94)	100 (120)	95 (107)	97 (103)	82 (102)	- (85)	- (89)

※ (-)는 전망치

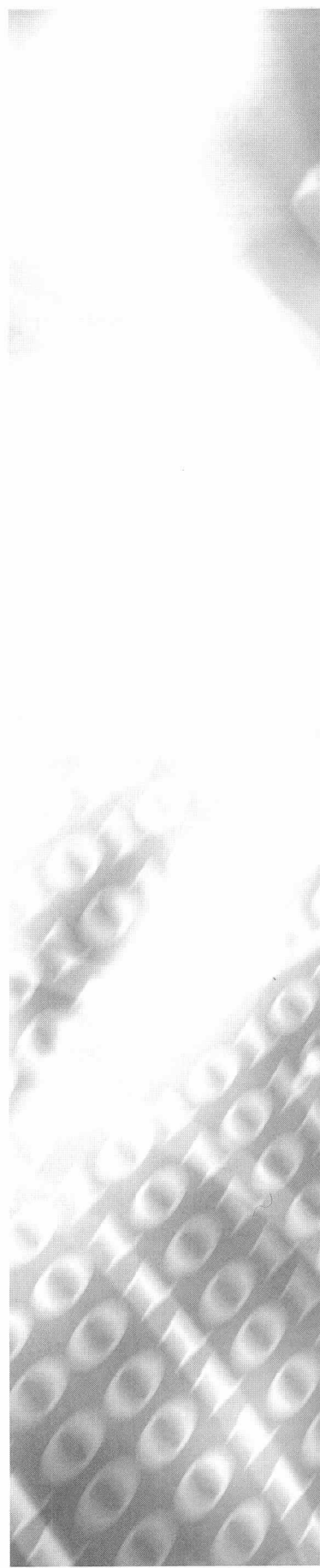
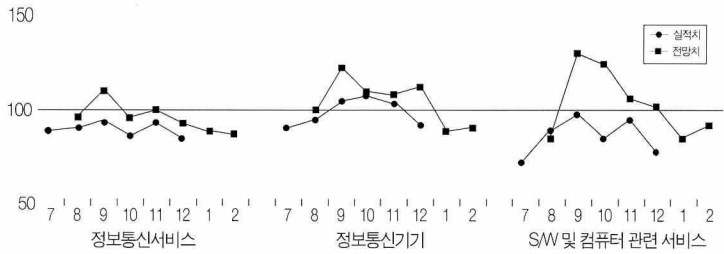


그림 1-2 | 부문별 IT산업경기



2. 수준판단(제품재고, 생산설비, 고용수준, 설비투자실행, 자금사정)

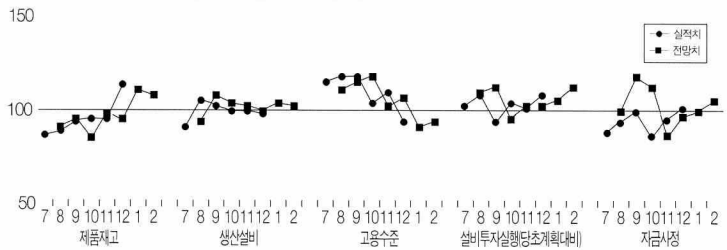
수준판단 부문의 12월 실적지수는 제품재고 109, 생산설비 98, 고용수준 94, 설비투자실행 104, 자금사정 101로 조사되었으며, 1월과 2월의 전망지수는 제품재고가 107→106, 생산설비는 102→101, 고용수준은 93→94, 설비투자실행은 102→108, 자금사정은 100→103으로 나타났다.

표 1-3 | 수준판단 BSI²⁾

구분	7월	8월	9월	10월	11월	12월	1월	2월
*제품재고	91 (-)	93 (94)	95 (96)	96 (87)	95 (98)	109 (97)	- (107)	- (106)
*생산설비	95 (-)	103 (96)	101 (106)	100 (103)	99 (100)	98 (99)	- (102)	- (101)
*고용수준	112 (-)	114 (108)	114 (111)	102 (112)	107 (102)	94 (107)	- (93)	- (94)
설비투자실행 (당초계획대비)	102 (-)	105 (106)	95 (107)	101 (96)	100 (101)	104 (100)	- (102)	- (108)
자금사정	89 (-)	95 (100)	100 (112)	86 (106)	96 (86)	101 (98)	- (100)	- (103)

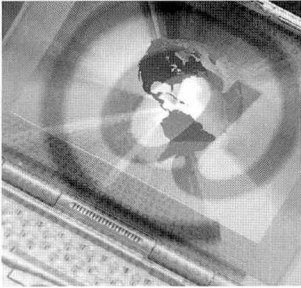
※ (-)내는 전망치

그림 1-3 | 수준판단 BSI



2) 수준판단 BSI

- * 표시된 BSI는 「과잉, 응답업체 구성비(%)-'부족, 응답업체 구성비 + 100」으로서 일반적으로 경기상승기에는 하락하고, 경기하강기에는 상승하는 역계열임
- 설비투자실행은 「증액 또는 증가, 응답업체 구성비(%)-감액 또는 지연, 응답업체 구성비(%)+ 100
- 자금사정은 「호전, 응답업체 구성비(%)-악화, 응답업체 구성비(%)+ 100



3. 기업경영판단(생산증가율, 매출(내수판매, 수출), 가동율, 채산성)

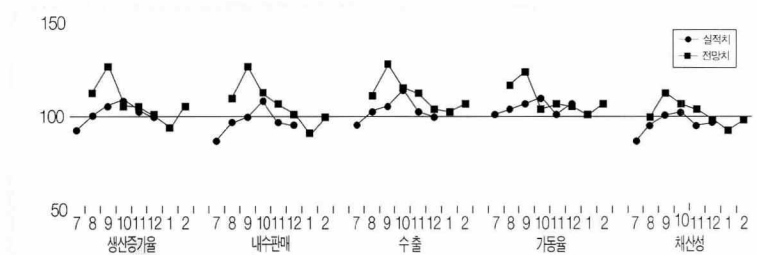
기업경영판단 부문의 12월 실적지수는 생산증가율 100, 내수판매 99, 수출 99, 가동율 102, 채산성 97로 조사되었으며, 1월과 2월의 전망지수는 생산증가율이 95→104, 내수판매는 93→99, 수출은 101→105, 가동율은 98→105, 채산성은 92→98로 나타났다.

표 1-4 | 기업경영판단 BSI^{*)}

구분	7월	8월	9월	10월	11월	12월	1월	2월
*생산증가율	96 (-)	99 (112)	103 (125)	106 (104)	101 (103)	109 (100)	- (95)	- (104)
*내수판매	89 (-)	98 (105)	100 (124)	104 (108)	98 (104)	97 (101)	- (93)	- (99)
*수출	93 (-)	101 (111)	102 (124)	109 (109)	100 (108)	99 (102)	- (101)	- (105)
가동율	99 (-)	101 (113)	102 (122)	107 (101)	100 (102)	102 (101)	- (98)	- (105)
채산성	88 (-)	96 (100)	100 (111)	102 (105)	96 (102)	97 (98)	- (92)	- (98)

※ (-)내는 전망치

그림 1-4 | 기업경영판단 BSI



3) 기업경영판단 BSI

- *표시된 BSI는 「확대」응답업체 구성비(%) - 「부족」응답업체 구성비(%) + 100
- 가동율 BSI는 「상승」응답업체 구성비(%) - 「하락」응답업체 구성비(%) + 100
- 채산성 BSI는 「호전」응답업체 구성비(%) - 「악화」응답업체 구성비(%) + 100