

Session
H4

2003 한국물류혁신컨퍼런스

GET THE SPIRIT OF LOGISTICS INNOVATION

중국의 항만배후지에 관한 연구

김형태 연구원 (한국해양수산개발원)

중국의 항만배후지에 관한 연구

- 개발 및 관리 · 운영제도를 중심으로 -

2003. 10. 16

김형태 (한국해양수산개발원, 연구위원)

목 차

- ◆ 제1장 문제의 제기
- ◆ 제2장 항만배후지 개념
- ◆ 제3장 중국의 항만배후지 현황분석
- ◆ 제4장 중국의 항만배후지 개발 및 관리제도
- ◆ 제5장 중국의 항만배후지 외국인투자유치 현황
- ◆ 제6장 중국 항만배후지의 특성 및 시사점

제1장 문제의 제기



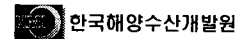
□ 연구배경

- 중국항만은 급성장세 유지
- 중국항만의 급성장 요인
 - 폭발적인 중국경제성장
 - 항만배후권의 의도적 육성정책
- 중국에 대한 외국인투자 증대 지역
 - 내륙지역은 항후 투자증대 예정 지역임
 - 연해도시에 집중(경제특구, 주강델타지역, 상해장강지역)
 - 항만배후지라도 집중

□ 항만배후지 현황

- 우리나라는 항후 항만배후지 확대예정이나 개발 및 관리제도 불투명
- 중국에서는 항만배후지 개념이나 표현을 전혀 사용하지 않음

- 연구대상 및 목적 : 중국에서의 항만배후지 개념, 활용여부, 개발, 관리운영 현황 및 시사점



한국해양수산개발원

제2장 항만배후지 개념



□ 일반적인 광의의 항만배후지 개념

- 항만의 hinterland

□ 협의의 항만배후지 개념

- 우리나라에서만 형성된 독특한 개념임
- 항만 후발국에 기인 : 항만배후지 개발목표를 수립하여 의도적인 개발을 유도하기 위해 설정한 정책적인 개념

□ 항만배후지 정의(항만법)

- ① 항만구역 및 임항구역으로서
- ② 지원시설과 항만친수시설을 집단적으로 설치하고
- ③ 항만관련 산업활동을 증진하며
- ④ 항만이용자의 편익향상을 도모하는 공간



한국해양수산개발원

제2장 양민배우지 개념



□ 항만구역의 범위

- 항만구역 : 수역과 육역
 - 수역 : 항계(해상구역)
 - 육역 : 일반적으로 해수면에서 임항도로까지의 공간(해수부장관이 지정·고시 지역)
 - 관행상 해수면에서 300-500m 이내의 지역
 - 항만에 접해 있거나 전용도로 등으로 항만과 연결되어 있는 지역
- 임항구역
 - 임항지역과, 도시개발법 규정에 의한 시설보호지구(항만시설 보호지구)
 - 해수부장관이 도시계획구역밖에 있는 항만의 효율적인 개발 및 관리·운영을 위하여 필요한 지역을 임항지역으로 설정 가능

제2장 양민배우지 개념



□ 지원시설 및 친수시설의 범위

| 지원시설 | 친수시설 |
|---------------|------------|
| 배후유통시설 | 해양레저용 기반시설 |
| 보관·판매·전시시설 | 해양문화·교육시설 |
| 조립·가공·포장시설 | 해양공원시설 |
| 항만업무용시설 | 인공해양시설 |
| 후생복지 및 편의제공시설 | |
| 연구시설 | |

- 단, 항만구역 및 임항구역내 설치시설

제2장 항만배후지 개념



□ 항만배후지의 요건

- 항만배후(임항구역, 항만구역)의 일정공간
- 항만을 이용하는 수출입 및 T/S화물 처리지역
- 일정규모 이상의 화물처리시설 집적지
- 국내외기업 투자유치 지역
- 생산·가공·무역·물류활동이 허용되는 공간
- 항만종사자·항만이용자 편의시설 및 업무용시설을 갖춘 공간

제3장 중국의 항만배후지 현황분석



- 항만배후에 위치한 특별지구
 - 경제기술개발구, 보세구, 경제특구, 수출가공구
- 각 지역별 특성

| 구분 | 경제기술 개발구 | 보세구 | 경제특구 | 수출가공구 |
|------|-------------|-----------------|---------------------------|---------------|
| 주요업종 | 제조업 위주 | 창고물류· 생산형 위주 | 금지업종 없음 | 하이테크 업종 위주 |
| 특성 | 수출, 내수 | 중계무역 가공무역 | 도시전체· 외국기업 유치 의 실험장 | 수출·가공 전용 |

제3장 중국의 항만배후지 현황분석



□ 중국의 항만배후 특구의 특성분석

| 구분 | 경제기술개발구 | 보세구 | 경제특구 | 수출가공구 |
|---------|--------------------|--------------------------|----------|-------------------|
| 위치 | 연해, 내륙 | 항만도시 | 연해도시 | 내륙 |
| 이용화물 | 수출입, T/S | 수출입, T/S | 수출입, T/S | 수출입, T/S |
| 허용업종 | 제조업 위주 (물류 포함) | 물류업 위주 | 구분없음 | 하이테크업종 위주 |
| 편의시설 유무 | 설치 | 설치 | 설치 | 설치 |
| 공간면적 | 수십 km ² | 0.3 ~ 10 km ² | 도시전체 | ~2km ² |

한국해양수산개발원

제3장 중국의 항만배후지 현황분석



□ 항만배후지 선정기준

- 수출가공구 : 하이테크 업종에 제한, 물류업은 제외
- 경제특구 : 업종구분 없고, 도시전체가 특구
- 경제기술개발구 및 보세구의 특성
 - 내수화물보다 수출입, T/S 화물 중점 취급
 - 중계무역, 가공무역, 국제물류기지 역할 수행
 - 항만과 일체가 되어 이용
 - 각종 국내외거점 및 생산·물류산업의 집적지

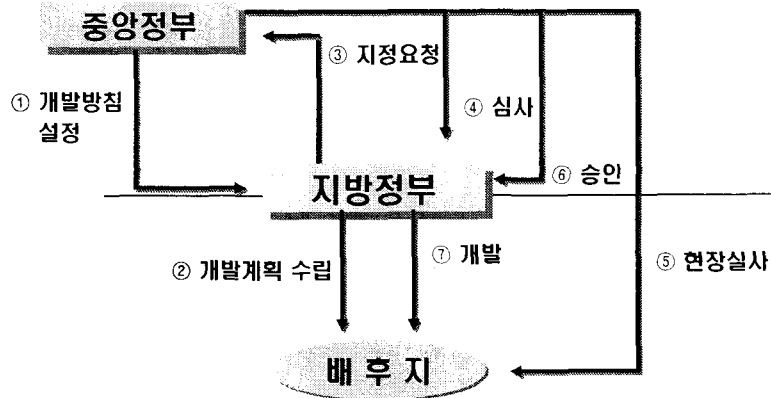
□ 항만배후지 선정

- ⇒ 경제기술개발구 및 보세구 중 항만배후 위치지역이 항만배후지
- 항만배후지 현황
 - 경제기술개발구 : 54개 중 33개(항만도시에 위치)
 - 보세구 : 13개 보세구 전체(항만도시에 위치)

한국해양수산개발원



1. 개발·지정절차



2. 배후지 관리주체

□ 배후지 관리위원회

⇒ 개발구관리위원회

□ 개발구 관리위원회의 특성 : 지방 행정단위로 설립

● 일반행정기구와의 차이점 : 의결기관 부재

● 관리위원회의 등급

- 지방정부에 소속시에는 구 단위와 동등

- 지방정부와 독립시

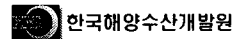
· 일반 구 단위에 비해 한 단계 상위, 시 단위에 비해 한 단계 하위

제4장 중국의 양민배우자 개발 및 관리제도



□ 관리주체의 형태 (1): 지방정부 소속

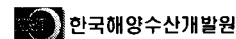
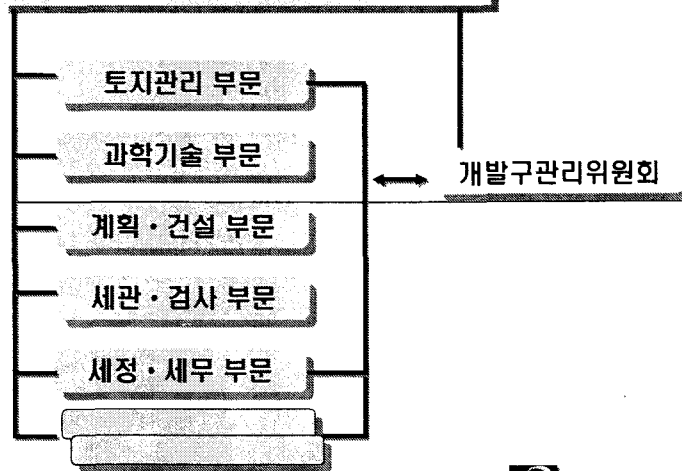
- 조직구성 : 개발구관리위원회를 지방정부 소속으로 설치(비상설기구)
 - 인력구성 : 임원은 지방정부 또는 정부 주관부문의 주요담당자로 구성
 - 등급 : 소재 도시의 행정단위와 동등
 - 권한 : 구내 도시계획, 토지사용심사·승인, 건설항목심사·승인, 건설 공정관리, 출입국관리, 노동인사, 재정세무, 자금운용, 기타 행정
 - 업무의 특성 : 지방정부의 주관업무부문이 담당하고 관리위원회는 각 부문간 조직·협조만 수행하며 개발구내 건설·경영에는 비참가
 - 지방정부의 역할 : 지방정부가 개발구 건설 및 관리를 통제
- ※ 성급 개발구가 대부분 이 방식의 관리형태를 유지



제4장 중국의 양민배우자 개발 및 관리제도




개발구 소재 도시의 지방정부



제4장 중국의 항만배후지 개발 및 관리제도




- 관리주체의 형태(2) : 지방정부와 독립
 - 조직구성 : 시정부로부터 개발구관리위원회가 권한을 승계
 - 조직특성 : 시정부와 독립되어 고유의 행정구역과 경제적 독립성을 갖는 지방 행정기관으로 구성
 - 권한 : 구내 도시계획, 토지이용심사·승인, 투자항목 심사, 출입국관련업무, 재정·세무, 노동인사, 기업관련 행정 업무 수행
- 완전봉쇄형 관리체제(2-1)
 - 개발구관리위원회를 외부와 교류하지 않는 형태로 설정
 - 관리·운영은 소재도시와 완전 차단방식
 - 운영방침 : 국제적 관례에 따라 운영
 - ※ 국가급 보세구가 대부분 이에 해당함
- 반봉쇄형 관리체제(2-2)
 - 소재 지방정부의 각 주관부문이 경제활동과 관리에 일부 제약을 가함
 - 소재도시의 발전계획에서 이탈하지 않도록 지도
 - ※ 비교적 규모가 큰 국가급 경제기술개발구가 이에 해당함

 한국해양수산개발원

제4장 중국의 항만배후지 개발 및 관리제도



- 관리주체의 형태(3) : 경제무역개발총공사 방식
 - 관리주체 : 지방정부가 경제무역개발총공사를 설치
 - 경제무역개발총공사의 업무
 - 개발구의 기초시설건설, 외국인투자기업 유치, 기업관리, 토지사용권 허가, 환경보호 관리(경제측면만 담당)
 - 관리위원회 기능을 겸비(개발 및 관리 업무 동시 수행)
 - 지방정부의 업무 : 개발구 계획수립, 일반행정 및 공공안전 관련기능 담당
 - ※ 지방도시급 소규모 개발구가 대부분 이 방식을 채택함

 한국해양수산개발원



3. 개발방식

- 개발방식(1) : 지방정부주도 개발
 - 개발구관리위원회 부속으로 개발구 개발기업을 설치
 - 개발구관리위원회 업무
 - 개발구내 행정업무 총괄
 - 입주절차, 기업설립절차, 노동행정, 기업등록
 - 개발구 개발기업의 업무
 - 자금조달(지방정부재원 및 각종 대출금)
 - 개발구 인프라 정비
 - 토지사용권 임대, 입주자유치, 부지임대계약, 경영관리담당




- 개발방식(2) : 토지개발주식회사제
 - 개발구관리위원회와 농촌지자체가 연합주식회사를 결성하여 합동 개발
 - 개발구관리위원회 : 농촌지자체 토지를 국유로 수용·개발
 - 농촌지자체 : 토지개발회사를 설립하여 주주로 참여, 토지사용권 일부분 획득
 - 토지개발회사 : 주식을 담보로 자금을 대출받아 인프라 건설
 - 개발구관리위원회 업무
 - 내부자금 조달
 - 개발, 임대

제4장 중국의 양면배수지 개발 및 관리제도




- 개발방식(3) : 연합경영체
- 개발구관리위원회와 내국법인이 연합하여 개발
 - 내국법인은 개발 이후의 임대수입과 세수입을 담보로 참여
- 개발구관리위원회의 업무
 - 내국법인 유치
 - 개발계약 체결
- 내국법인의 업무
 - 토지개발비 및 기초시설 건설비 부담
- 공동의 역할
 - 기업유치, 토지사용권 임대, 경영관리

 한국해양수산개발원

제4장 중국의 양면배수지 개발 및 관리제도



- 개발방식(4) : 토지임차제
- 외국인 직접 투자 : 외국인투자기업이 토지임차권 획득 목적으로 투자
- 역할
 - 개발구관리위원회
 - 외국인기업 유치
 - 나대지 임대
 - 외국인투자기업
 - 전체 토지개발 비용부담
 - 부지개발
 - 개발 후 토지사용권 취득 및 재양도, 토지경영권 행사

 한국해양수산개발원



1. 항만배후지(경제기술개발구) 입주 우대정책

- 법인세(생산형, 과학기술형 기업) : 15%
 - 이익발생 시점부터 2년간 면제
 - 추후 3년간 7.5% 부과
 - 수출비율 70% 이상 기업 10% 부과
- 관세 및 수입부가세 면제
 - 투자장려 생산형기업
 - 개발구의 인프라 정비에 사용되는 기기, 설비 및 건축재료 등
 - 기업의 독자사용 건축재료 및 생산설비
- 국가재정지원
 - 개발구 인프라 정비자금 저리용자



2. 항만배후지(보세구) 입주 우대정책

- 법인세 : 속지주의에 따라 보세구별로 차등
 - 상해보세구
 - 생산형기업 : 15%(이익발생연도부터 2년간 면제, 추후 3년간 7.5%)
 - 물류형기업 : 15%(이익발생연도부터 1년간 면제, 추후 2년간 7.5%)
 - 관세 및 수입부가세 우대
 - 수출입설비에 대한 수출입허가증 면제
 - 보세구 인프라 정비용 수입기기, 설비 관세
 - 인프라자재
 - 수출제품 생산 위한 수입원재료
 - 외화정책 : 외화사용 규제 없음
 - 수출시 세금환급 : 내수시장에서 보세구 반입시 수출로 간주하여 세금환급



3. 항만배후지 외국인투자유치 현황(2002년)

| 항목 | 경제기술 개발구 (49개소) | 항만배후 경제 기술개발구 (33개소) | 중국전체 |
|-------------|-----------------------|----------------------------|------------|
| GDP (억위안) | 3,109 | 2,791 | 10조 2,398억 |
| 산업총생산 (억위안) | 7,867 | 7,242 | - |
| 수출 (억달러) | 275 | 271 | 3,256 |
| 수입 (억달러) | 261 | 254 | 2,952 |
| 외투자실적 (억달러) | 150 | 141 | 527 |




4. 주요 경제기술개발구 외국인투자유치 현황(2002년 누적)

| 지 역 | 경제기술개발구 |
|-----|---------|
| 大連 | 32억달러 |
| 廣州 | 150억달러 |
| 天津 | 10억달러 |
| 青島 | 43억달러 |
| 上海 | 28억달러 |
| 福州 | 37억달러 |
| 寧波 | 92억달러 |
| 杭州 | 21억달러 |
| 童山 | 5억달러 |

제6장 중국 항만배후지의 특성 및 시사점



- ① 중국의 항만배후지는 기능하고 있음
 - 중국의 항만배후지는 매우 활성화되어 있음
 - 개방정책의 핵심대상 지역
- ② 국제물류기지로 활용
 - 외국인투자기업의 집적지
 - 유치업종 : 물류창고 외 조립가공 등 생산형기업도 유치
 - 가공무역, T/S 화물 위주
- ③ 자국 배송센터로도 활용
 - 보세구내에 교역시장 및 무역업을 허용
 - 자국 내수시장 판매를 허용

 한국해양수산개발원

제6장 중국 항만배후지의 특성 및 시사점



- ④ 배후지 관리주체는 행정기관이며 중앙·지방 역할분담이 명확
 - 중앙정부
 - 정책통제 : 개발구 총량규제, 기본정책 확정, 각종 우대정책 실시
 - 거시산업정책 수립 : 외국인투자방향 유도, 중국 현대화의 기본정책 정비
 - 개발구 정부 : 자율성 강화, 시장기능 도입 통한 효율성 강화
- ⑤ 단계적 개발 : 자원조달의 애로 타개책
 - 개발규모가 방대 : 1.4-10km²
- ⑥ 내륙지역 성장동인으로 활용
 - 1999년 이후 정책전환
 - 항만배후지 개발이 성공적으로 완료됨에 따라 개발방향을 서부지역으로 전환

 한국해양수산개발원