

서울高等學校 外部色彩디자인

An Exterior Color Design for Seoul High School

주 서 령*	조 성 희**
Ju, Seo-Ryeong	Cho, Sung-Heui
김 인 혁***	김 문 덕****
Kim, In-Hyuk	Kim, Moon-Duck

Abstract

This study is performed to improve the elevation design of schools by the tools of color. Color is a very powerful design tool, one that is capable of altering the perception of a building or a space. The present form and material of elevations of schools are very monotonous and uniform. Therefore students do not have attachment for schools. And also in neighborhood, schools do not function as a good landmark.

This study aims to develop good sample of exterior color design for schools and verify the guideline of color design for schools which was went ahead of this study. Through the survey of color preference and color image preference of the students of Seoul High School, the attitude of students to color were considered in design. The exterior color design for Seoul High School was realized. The result of this study suggests that the exterior color design can improve the image and plasticity of present schools. But within the monotonous character of present elevation, the effect of color design will be limited. Therefore to make a effective project, exterior color design should be accompanied with the alteration of elevation to make a plastic element of elevation.

키워드: 색채디자인, 외장색채, 학교

Keywords: Color Design, Exterior Color, Schools

1. 서론

1.1 연구의 배경 및 목적

교육환경에 대한 중요성은 새삼 강조하지 않아도

충분하며, 최근 학교건축의 질적 향상에 대한 관심의 집중과 더불어 학교건축의 수준은 날로 향상되고 있다. 또한 학교는 학생들 뿐 아니라 지역 공동체 공동의 휴식처이며, 평생교육의 장이라는 인식과 함께 도시경관을 형성하는 주요 요소라는 인식이 대두되고 있다.

이러한 시점에서 중요한 환경요소이며, 인간 정서에 큰 영향을 미치는 색채에 대해서도 재인식이 요구된다. 특히 색채는 시지각적 환경요소로서 다른 환경요소에 비하여 강한 심리적 충격과 정서적

* 정희원, 경희대학교 주거환경전공 교수, 공학박사

** 부산대학교 아동·주거학과 교수, 공학박사

*** (주)종합건축사사무소 담 이사

**** 건국대학교 실내디자인학과 교수, 공학박사

* 본 연구는 서울시 교육청 연구용역 결과의 일부임

영향력을 갖는다. 그러므로 교육환경에서 올바른 색채사용은 학생들의 학습능력을 향상시키고, 학교에 대한 애착심을 유발할 수 있으며, 지역적 랜드마크로서의 학교 이미지형성에 매우 중요한 역할을 담당한다.

하지만 국내의 학교시설은 신축 교사를 제외하고는 그 입면 유형이 매우 획일화되어 있으며, 재료의 표현도 매우 제한적이다. 색채현황 또한 매우 단조롭고 색채디자인적 개념이 전혀 도입되어 있지 않은 현황이다.

본 연구는 색채를 적극적 도구로 채택하여 바람직한 교육환경을 조성하겠다는 궁극적인 목표하에 학교시설의 외부색채를 대상으로 하여 색채를 체계적으로 계획하고 디자인하는 색채디자인 사례를 개발하고자 한다. 본 연구에 앞서서 ‘학교시설의 색채연구’라는 색채계획지침 개발이 선행되었고, 이러한 지침의 검증 단계로서 본 연구에서는 외부색채 제도장 공사를 준비하였던 서울고등학교 외부색채디자인에 참여하여 디자인 사례를 개발하였다.

이러한 외부색채디자인은 특정 학교를 대상으로 한 특수사례로 평가될 수 있으나 국내 학교시설의 형태와 재료가 매우 획일적인 현황에서는 색채를 적극적인 도구로 하여 현 학교시설의 입면을 개선할 수 있다는 시사성을 제시할 수 있리라 기대한다.

1.2 연구의 범위 및 방법

연구의 범위는 크게 학교시설의 외부색채계획에 대한 일반적인 디자인론의 고찰과 서울고등학교의 사례를 대상으로 한 색채디자인 과정이다.

학교시설의 외부색채계획은 문헌고찰과 우수사례분석을 통하여 이루어졌으며, 서울고등학교의 디자인은 설문조사를 이용한 학생들의 색채 태도 분석을 기초로 하고, 학교장, 행정부서장과의 협의 그리고 도색 작업자와의 시공 상의 의견을 협의의 통하여 외부색채디자인 계획안을 발전시켰다.

1.3 연구의 제한점

본 색채디자인은 서울고등학교의 제도장 공사 비용과 공기가 책정된 이후에 진행된 것으로 공기와 공사비의 제한으로 기본계획안의 개발은 1주일 정도의 제한된 시간에서 진행되었으며, 여러 가지 여건 상 자유로운 디자인의 대안이 제한된 여건에서 진행되었다.

2. 학교시설 색채계획의 기본 방향

2.1 도시경관적 요소로서의 색채

서울시 도시경관을 형성하는 주요 요소의 하나가 학교시설이다. 서울시의 조화로운 경관 형성을 위해서는 학교시설의 색채는 그 입지적 특성에 따른 주변경관과 조화로운 계획을 형성하여야 한다.

2.2 지역적 랜드마크로서의 색채

학교는 학생들을 위한 교육의 장 뿐 만 아니라 지역주민들을 위한 휴식공간이며, 평생 교육의 장으로 활용되고 있다. 학교는 지역적 특성을 반영하고 지역 주민들이 애착심을 가질 수 있도록 계획한다.

2.3 교육환경요소로서의 색채

교육학자 브룸(Bloom)은 풍요로운 환경에서 자라는 어린이일수록 다양하고 풍부한 정서를 가지고 있으며, 색채감각이나 지능발달측면에서도 많은 차이를 보여준다고 하였다. 색채는 그 특성상 물리적 교육환경 뿐 아니라 심리적 교육환경을 구성하는 요소로서 학생들의 건강과 관련된 조절된 교육환경을 구성하는데 있어서 필수적인 요소이다.

독일의 심리학자 에텔(Ertel)도 색채는 학습능력을 향상시킬 수 있는 기능적 요소라고 검증한 바 있으며, 학생들의 교육환경에 대한 시각적, 정서적 흥미와 애착을 유발시킬 수 있는 중요한 감성적 요소이다.

그러므로 즐겁고 효율적인 교육환경을 구성하는데 있어서 색채를 세심하게 조절하여 사용할 수 있는 체계적인 색채계획이 요구된다.

3. 학교시설의 외부색채계획

3.1 주변환경별 색채계획원리

외부색채계획을 수립할 때 가장 중요한 것은 학교건축을 기본적으로 주위 경관의 총체로서 보이는 방법을 중시해야 하는 면이다. 주위 환경을 조성하고 있는 색채환경을 조사하고 연구한 뒤 이러한 색채환경과 조화될 수 있도록 인접하는 건물과 비슷한 색을 사용하거나 색상이 같은 색, 또는 같은 톤을 사용하는 것이 바람직하다. 결과적으로 인접하는 건물과 색차가 적고 가로경관을 구성하는 건물의 색채가 일정 범위 안에 있을 경우 연속

성과 공통된 이미지를 구성할 수 있다.

서울시 공립학교의 입지적 특성을 조사¹⁾한 결과 아파트밀집지역(34.9%), 주택가밀집지역(30.2%), 대로변 위치(26%), 산지인접형(15%)의 분포로 조사되었다. 각 각의 지역에 적합한 색채계획원리는 다음과 같다.

3.1.1. 아파트밀집지역

아파트 외장은 대부분 도로로 채색되어져 있으며, 주조색은 N, Y계열의 고명도/저채도, 보조색은 N, YR, Y, G계열의 고·중명도/중·저채도가 지배적이다.²⁾ 강조색은 다양하게 쓰여지지만 그 배색면적은 매우 작아서 전체적으로 강한 색채 이미지를 형성하지는 못한다. 배색패턴에 있어서 수직적 배색이 주조를 이루며, 때로는 측면에 그라데이션이나 그래픽을 도입하는 것이 일반적이다.

이러한 아파트밀집지역에서는 주조색은 주변의 색과 유사한 색상으로 선택하고 보조색과 강조색의 활용으로 주변의 단조로움을 변화시킬 수 있는 방안을 모색한다. 또한 학교 주변을 높은 담장처럼 둘러싸이는 아파트가 주는 시선적 압박감을 줄이기 위해서는 교정 내에서 보여지는 학교의 입면에 시선을 집중시킬 수 있는 색채디자인적 요소를 도입하는 것이 효과적이다.



그림 1. 아파트 밀집지역

3.1.2. 주택가밀집지역

아파트 밀집지역에 비하여 중명도, 고채도의 색상계열을 띄게 되므로 아파트밀집지역에 비하여 다소 낮은 명도와 높은 채도를 사용할 수 있다. 전반적으로 학교 교정에서는 주변 환경이 위압감을 주지는 않으나 주변 요소들이 혼란스러울 수 있으므로 주변의 색들을 통합하여 학교색채에서 정리할 수 있는 색채디자인이 필요하다.

주변 요소들이 작으므로 전체적으로는 너무 복잡한 패턴보다는 변화감 있으면서도 단정한 패턴 유형과 배색유형이 바람직하다.



그림 2. 주택가밀집지역

3.1.3. 산지인접형

자연환경의 환경색채는 계절에 따라 변화하나, 색상은 G-Y, Y-R에 많이 분포하고 있는데, 대부분 YR의 공통적 색상을 취하며, 녹색의 경우라도 Y를 나타낸다.³⁾ 여름의 경우 녹음이 짙을 때, 채도 3~5정도⁴⁾로 아파트밀집지역이나 주택가밀집지역보다 명도는 낮고 채도가 높은 편이다.



그림 3. 산지인접지역

1) 서울시교육청, 학교시설의 색채연구, 2001.8.의 내용 중 서울시 소재 공립학교 130여개 학교(800여개 학교 우편발송 후 회수율 16.2%의 결과임)를 우편설문조사한 결과이다. 입지적 조건에 대해서는 아파트밀집지역, 주택가밀집지역, 대로변 위치, 산지인접형 중 선택하도록 한 결과이다.
2) 임오연, 아파트 외장색채 계획방법에 관한 연구, 충남대 박사학위논문, 1999.2.

3) 이화여자대학교 색채디자인연구소, 환경색채계획론, 2001
4) 신공향건설공단 외, 인천국제공항 배후지원단지 환경색채계획 보고서, 1999

외부의 색채는 계절적 영향을 타지 않는 색채 계획을 하는 것이 바람직하므로 Y-R계열의 색상 범위가 외부환경색채 주조색에 적합하다.

산지인접형 학교는 대부분 높은 지역에 위치하여 랜드마크적 요소가 되므로 더욱 신중하게 색채디자인을 하는 것이 요구된다.

3.2 외장재료 및 입면유형별 색채계획원리

기초설문조사 결과⁵⁾에 의하면 국내 학교시설 입면의 유형은 재료적인 측면에서는 벽돌과 페인트를 혼합하여 사용하는 경우가 가장 일반적이며, 이외에 전면페인트형, 전면벽돌형의 분포를 보이고 있다. 또한 건물의 입면형태구조방식에 있어서는 전면벽돌형(38.8%), 수평발코니형(32.7%)이 가장 일반적인 형태이다.

학교시설은 일반적으로 건물형태가 수평방향으로 길고, 같은 입면형태가 반복됨으로서 단순하고 단조로운 이미지를 주고 있다.

이를 변화시킬 색채디자인적 수법을 정리하면 다음과 같다.

3.2.1. 분리채색

건물의 입면을 길이 방향으로 분절하여 몇 개의 분리된 채색면을 만들어 준 뒤 다른 색으로 분리·채색하면 단조로움을 피할 수 있다.



그림 4. 일본 가나자와 기술대학의 분리채색의 수법



그림 5. 미국 노스 스타 초등학교의 분리채색의 수법

3.2.2. 액센트요소의 활용

건물 입면 구성요소에서 강조색으로 채색 가능한 요소들로서는 출입구 캐노피, 비상계단실, 건물 간 연결통로, 창틀 등이 있는데, 이를 주조색, 보조색과 조화되는 강조색으로 채색한다.



그림 6. 미국 샬론 스톤 초등학교의 액센트 요소



그림 7. 미국 넬다몬지 초등학교의 액센트 요소

5) 서울시교육청, 학교시설의 색채연구, 2001.8.의 내용 중 서울시 소재 공립학교 130여개 학교(800여개 학교 우편발송 후 회수율 16.2%의 결과임)를 우편설문조사한 결과이다.

3.2.3 액센트벽 구성

분리채색의 효과는 동일 도장재료보다는 재료의 변화에 따른 색채의 변화가 가장 효과적이다. 그러므로 벽돌, 드라이비트 도장, 콘크리트 가벽, 성형판넬 등을 활용한 가벽을 입면에 일부 성형 부착하여, 이 부분을 액센트벽으로 활용함으로써 건물에 변화감을 부여한다.



그림 8. 제주 무릉초등학교의 액센트 벽

3.2.4. 3차원적 색채구성

우리가 건물을 바라보는 것은 정면보다는 측면인 경우가 일반적이다. 그러므로 건물 채색 시 진입 동선 상 또는 지역공동체에서 감상하게 되는 주요한 시선을 고려하여 건물의 측벽에 강조색을 도입할 수 있도록 배색패턴을 도입하고 강조색을 부분적으로 채택하는 것이 효과적이다.

또는 예를 들어 건물의 출입구 부분에 액센트 색을 채색할 때에도 정면 뿐 아니라 측면을 자세히 관찰함으로써 강조색을 도입할 수 있는 조형적 면들을 탐색하는 것이 중요하며, 움직이는 학생들에게 변화감있는 감상의 기회를 부여한다.



그림 9. 출입구 측면에 강조색을 채색하여 진입유도 촉진

4. 색채계획 현황 및 여건분석

4.1 여건분석

4.1.1. 위치 및 지역여건

- 설계대상 : 서울고등학교 기존교사동
- 주 소 : 서울시 서초구
- 건설년도 : 1979년
- 학 급 수 : 53학급
- 주변여건 : 주택가밀집지역이면서 산으로 둘러싸여 있는 지역
- 건물배치특성 :

교정비율이 다른 학교에 비해 매우 높은 편이라 여유있는 분위기를 형성하고 있으며, 학교 전면에 녹도가 형성되어 개방적이다.

건물배치에 있어서도 본관과 후관의 두 주요건물이 병렬로 배치되면서 학생회관, 강당, 독서실, 체육관 등 부속실들의 군집으로 건물사이에 중정을 형성하고 있으며, 건물들 사이가 다리 등으로 연결되어 변화있고 영역성있는 공간들을 만들어내고 있다. 단 이러한 조형성있는 건물배치에 반하여 단조로운 색채환경은 건물조형의 특성을 잘 표현해 내고 있지 못했다.

- 기존재료의 특성 : 건물 외부의 주재료는 도장과 타일이다. 본 공사에 있어서는 도장 부분만을 재도장하는 범위이므로 기존 벽들의 색과 새시 등의 색이 기본조건으로 작용하였다. 단 건물 곳곳에 사용된 포장막 등은 제거를 전제로 하여 기본색채조건에 제외하였다.



그림 10. 서울고등학교 주변 전경

4.2 학생들의 색채 태도 분석

학생들을 대상으로 현재 자신들의 생활환경인 학교건축의 건축색채에 대한 태도를 만족도⁶⁾로 그리고 자신들의 생활공간으로 만들어지기를 원하는 이미지를 SD척도(형용사양극척도)를 이용하여 선호도로서 조사하였다. 조사는 재학생 103명(1학년 34명, 2학년 33명, 3학년 36명)을 대상으로 실시되었다.

조사는 2002년 4월 10일에서 30일 사이에 학교를 방문하여 설문조사를 실시하였다.

4.2.1. 외벽색채 만족도 및 선호이미지

현재 학교 외벽색채에 대한 만족도 조사 결과, 전반적으로 만족도의 평균이 2.33으로 불만족한 상태에 있는 것으로 조사되어 색채환경의 개선이 필요함을 알 수 있다.

자신들이 선호하는 외벽색채에 대한 이미지를 조사하였다. 이는 앞으로의 학교건축 색채의 방향을 모색하기 위한 기초자료를 구체화하기 위한 조사이다. 조사결과, 전반적으로 학생들이 선호하는 이미지는 환하다, 따뜻하다, 차분하다, 친밀하다, 부드럽다 등에 대한 선호가 높은 것으로 나타났다.

표 3. 학생들의 외벽색채 만족도 및 선호이미지

	N	최저	최고	평균	표준편차
외벽만족도	101	1	5	2.33	.97
따뜻	102	1	5	3.53	1.19
환함	102	1	5	3.84	1.11
차분	102	1	5	3.53	1.34
차극	101	1	5	2.17	1.25
친밀	103	1	5	3.38	1.38
복잡	101	1	5	1.97	1.14
독특	101	1	5	3.04	1.57
부드러움	102	1	5	3.66	1.45
둘러싸임	101	1	5	2.47	1.40
다양	102	1	5	3.00	1.45

4.2.2. 학생들의 외벽 색채선호

학생들의 색채에 대한 태도를 조사하였다.

우선 외벽에 대한 선호 색상과 색조로 파악하였다.⁷⁾

- 6) 만족도는 '매우 불만족한다'를 1로, '매우 만족한다'를 5로 한 서수척도를 사용하였다.
- 7) 정확한 색채에 대한 선호를 조사하고자 120색을 색표로 제시하여 조사하였다. 각각의 색표는 실제 색을 전

학생들의 색채에 대한 일반 태도를 색상을 중심으로 보면, Y, G, B, PB 계열의 선호가 높게 나타났다. 이러한 색상의 선호를 색채디자인에 반영하고자 한다.

표 4. 학생들의 외벽색채 선호

색상	빈도	퍼센트	유효퍼센트	누적퍼센트
R	7	6.8	7.0	7.0
YR	2	1.9	2.0	9.0
Y	13	12.6	13.0	22.0
GY	6	5.8	6.0	28.0
G	12	11.7	12.0	40.0
BG	9	8.7	9.0	49.0
B	18	17.5	18.0	67.0
PB	14	13.6	14.0	81.0
P	5	4.9	5.0	86.0
RP	3	2.9	3.0	89.0
무채색	11	10.7	11.0	100.0
합계	100	97.1	100.0	
결측값	3	2.9		
전체합계	103	100.0		

표 5. 외벽색채 톤 선호

톤	빈도	퍼센트	유효퍼센트	누적퍼센트
VIVID	8	7.8	8.0	8.0
STRONG	1	1.0	1.0	9.0
BRIGHT	7	6.8	7.0	16.0
PALE	15	14.6	15.0	31.0
VERY PALE	41	39.8	41.0	72.0
GRAYISH	2	1.9	2.0	74.0
MODERATE	8	7.8	8.0	82.0
D.GRAYISH	2	1.9	2.0	84.0
DEEP	4	3.9	4.0	88.0
DARKISH	1	1.0	1.0	89.0
무채색	11	10.7	11.0	100.0
합계	100	97.1	100.0	
결측치	3	2.9		
전체합계	103	100.0		

달하는데 무리가 없도록 ASTM규격에 따라 4cm×4cm 크기로 제작하였다. 색체계는 먼셀색체계를 바탕으로 하여 유채색은 기본 10색상으로 구성하였고, 여기에 무채색을 추가하였다. 색상별로는 명도와 채도의 영향을 고려하여 ISCC-NBS분류를 바탕으로 11톤으로 구성하여, 유채색은 총 110색으로 구성하였다. 무채색은 명도에 따라 백색에서 검정까지 10단계로 구성하여 10색으로 하였다.

색상의 선호와 더불어 중요한 것은 색조의 선호이다. 즉 색상이 중요한 선호를 결정하기 보다는 색조가 선호에 중요한 판단 근거가 되기 때문이다.

색조를 중심으로 한 학생들의 색채태도는 선호색에서 매우 연한(very pale)톤이 지배적인 것으로 나타났고, 그 다음으로 연한(pale)톤, 그리고 vivid, bright, moderate등을 선호하는 것으로 파악되었으므로 전반적으로는 연한 톤으로 가나 일부 액센트 톤이 가능하다는 것을 시사하고 있다.

5. 색채디자인의 기본 개념

5.1 건물 동별 식별성 확보

전술한 바와 같이 건물배치의 조형성을 살리고, 본관과 후관의 식별성을 확보하고 영역성을 부가하기 위하여 본관과 후관의 강조색을 분리하여 각 건물별 색채특성을 분리한다.

5.2 중정의 활성화

본관과 후관사이에 형성되는 중정이 단조로운 회색벽면으로 형성되어 있으므로 휴식공간으로서의 중정의 기능을 살리기 위하여 강조적인 색채디자인의 요소를 도입한다.

5.3 진입공간의 차별성 확보

서울고등학교의 주진입은 정문에서는 건물군의 측면을 보면서 진입하게 되고, 부진입은 본관의 램프 쪽으로 진입하게 된다. 그러므로 강조적인 색채디자인의 요소를 건물의 정면 부위보다는 학생들의 진입동선과 연계한 건물군 측면에 도입하여 진입의 생동감을 부여하도록 한다.

5.4 새시 색채의 돌출성 억제

기존 새시는 교체한지 2여년 정도 밖에 되지 않으나 그 색채가 매우 돌출성 및 주목성이 강하여 학교 건물 전체의 색채 인상을 크게 좌우하고 있다. 그러므로 새시를 교체하지 않는 조건에서는 이러한 색채의 강도를 줄일 수 있는 방안을 추구한다.

5.5 동별 진입부의 강조

입면의 길이가 긴 단조로운 학교건물의 입면을 변화시키기 위해서 그리고 진입의 주목성을 확보하기 위하여 동별 진입부를 색채디자인의 강조요소로 활용한다.

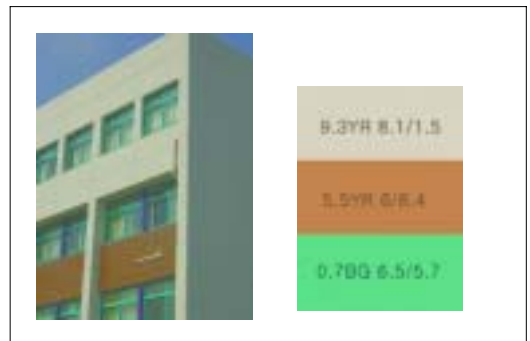


그림 11. 서울고등학교의 배치도

6. 기본계획안

6.1 기존건물의 색채팔레트

기존의 건물에서 타일과 새시의 부분은 그대로 유지하는 부분이므로 색측하여 색채 현황을 파악한 결과는 다음과 같다.



새로운 색채팔레트

6.2 새로운 색채팔레트의 선정

6.2.1. 구조색의 선택

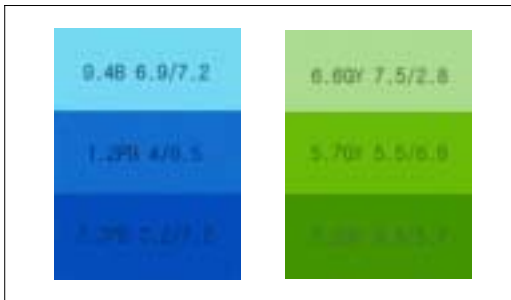
새로 칠하지 않는 타일과 새시의 부분과 조화되고 새로 선택하게 될 강조색과도 어울릴 수 있는 구조색을 YR계열에서 선택하였다. 이 때 톤은 선호조사에서 가장 높게 조사되었던 'very pale'의 범주에서 선택하였다.



새로운 색채팔레트

6.2.2. 동별 강조색의 선택

건물 동별 식별성을 확보하고 학생들의 자기 생활공간에 대한 애착심을 높이기 위하여 동별로 차별화할 수 있는 강조색의 그라데이션을 선정하였다. 강조색의 범위는 색채번호의 조사결과와 남학생이라는 특성을 감안하여 B, G계열에서 선택하였다.



동별 강조색

6.2.3. 공통의 강조색 선택

본관과 후관으로 동별로 차별화되는 강조색을 다시 묶어주는 역할을 담당하고, 색채디자인에서 걸림돌이 되었던 기존 새시의 색을 중화할 수 있는 수법을 고안하기 위하여 공통의 강조색을 선택하게 되었다.

· 보라색

청록색 새시의 돌출성을 억제하기 위해서 새시 사이의 셋기둥의 색을 보라색으로 채색함으로써 두 색의 대비적 관계로 청록색의 주목성을 억제하는 효과를 가져오게 한다. 하지만 갑자기 나타나는 보라색의 기운을 정당화하기 위해서 건물의 진입부를 보라색으로 통일화하여 전체적으로 통일성을 꾀하고, 진입부를 보라색으로 기호화 한다.



보라색의 공통 강조색

· 노랑색

녹색과 청색계열의 강조색에 청량감을 줄 수 있는 공통 강조색으로 각 색과 이색대비로서 노랑색을 선정하고 이 색을 전체의 강조색으로 분화채색되는 각 건물을 다시 통합하는 역할로서 사용한다.



노랑색의 공통 강조색

6.3 본관의 색채디자인

본관은 대로를 정면으로 하고 있으나 학생들의 주 진입은 본관의 측면을 바라보며 진행된다. 그러므로 본관의 측면을 주요 색채디자인 대상으로 선정하고 강조색 및 색채디자인 도입하였다.



본관 측면의 색채디자인

또한 부 진입은 본관의 서쪽 측면에 위치한 램프 방향에서 진행되므로 램프에 색채디자인을 도입하여 등학교 동선에 활력을 주고 있다.



본관 진입 램프의 색채디자인

본관의 북측 입면은 중정에 면하게 되는데 긴 입면의 단조로움을 피하기 위하여 입면을 분리 채색하여 변화감을 추구하였다.



시공전



시공후

본관 후면의 색채디자인

6.4 후관의 색채디자인

후관의 현관은 캐노피도 설치되어 있지 않아 식별성이 약하다. 그러므로 현관 진입부를 3 bay 정도 설정하여 강조색을 활용한 색채디자인을 도입한다.



시공전

시공후

후관 정면의 색채디자인

후관의 서측에는 전관과 연결되는 통로가 있는데, 이러한 공간에 강조색 그래픽 패턴을 도입하여 중정에 활력을 부여하고 동선 상에 변화의 요소를 주고 있다.



후관 서측 연결통로의 색채디자인

6.5 본관과 코어의 색채디자인

후관 동측에 본관과 후관의 연결통로 등이 합류하면서 화장실이 위치하는 코어가 있다. 이 부분은 주로 휴식공간에 화장실을 가기 위해 사용되므로 기분 전환을 위하여 강렬한 색채디자인을 도입하였다.

본관을 향한 측면은 녹색계열의 강조색으로 하고, 후관을 향한 측면은 청색계열로 하여 동시에 변화하는 색채대비를 감상할 수 있도록 하였다.



코어의 색채디자인

7. 결 론

획일적이고 단조로운 모습을 띠는 국내 전형적인 학교건축을 대상으로 색채를 적극적인 조형 도구로 삼아, 학교의 외관 모습을 개선하려는 시도에서 행해진 이번 서울고등학교 외부 색채디자인은 시간과 비용의 한계성 속에서 색채를 활용한 최소한의 디자인 요소가 학교 전체의 환경이미지를 개선할 수 있다는 가능성을 제시하였다고 평가할 수 있다.

비록 세부적인 사용자의 색채태도에 대한 분석, 색채디자인 대안들의 비교 검토, 대안들에 대한 사용자 측면의 선호 검토과정 등이 생략되어 아쉬운 부분이 많기는 하나, 일주일이라는 색채디자인 과정 속에서 이루어진 작업으로는 학교 교사들과 학생들의 만족도가 높다는 후담을 들었다.

이러한 배경에는 서울고등학교 건물의 중정형 배치와 연결통로 등의 건물의 조형성이 역동적인 색채디자인이 나올 수 있는 주요한 역할을 담당하였으며, 담장을 허물고 녹도로 형성한 학교의 개방적인 이미지가 색채디자인의 효과를 극대화 시

켜주었다고 할 수 있다. 색채그래픽 요소에 대한 모험적인 시도를 이해하고 백분 장려한 학교장의 배려 또한 색채디자인 과정에서 빼 놓을 수 없는 중요한 사회적 배경이다.

하지만 색채디자인을 도장으로 표현할 수밖에 없는 국내 현실에서, 특히 가장 일반적인 학교의 모습인 일자형의 수평발코니 입면 유형에서 색채디자인의 가능성을 더욱 제한한다.

그러므로 색채디자인을 단순히 도장의 범주로 제한하기보다는 주변관의 일부분의 형태를 변화시키거나 조형벽, 외부계단형태 등을 부가하면서 ‘색채를 다양하게 적용할 수 있는 조형적 형태의 밑바탕’을 만들 수 있는 교육환경 개선안을 제시하는 것이 국내 학교시설의 외부 입면의 모습과 획일적 색채현황을 개선할 수 있는 방안이라고 제안한다.

참고문헌

1. AIA, Educational Facilities, Images Pub. 2002
2. 現代建築集成, Educational Facilities ; New Concepts & Design, Meisei Pub., 1994
3. 한국실내디자인학회, 실내건축을 위한 색채디자인, 기문당, 2000
4. 박돈서, 건축색채론, 아주대학교 출판부, 1998
5. 한국색채학회, 색색가지세상, 도서출판 국제, 2001
6. 김인혁, 초등학교건축의 실내 색채계획에 대한 연구, 건국대학교 산업대학원 석사학위논문, 1999
7. 주서령, 국민학교 실내 공용공간의 색채계획에 관한 연구, 서울대학교 건축학과 석사학위논문, 1989
8. 최은아, 국민학교 외부색채계획에 관한 연구, 서울대학교 건축학과 석사학위논문, 1992
9. 임오연, 아파트 외장색채 계획방법에 관한 연구, 충남대학교 건축공학과 박사학위논문, 1999
10. 송희성, 중학교건축의 외부색채계획에 관한 연구, 건국대학교 건축공학과 석사학위논문, 2000
11. 경기지방공사, 용인 구갈3지구 경관형성계획, 2002
12. 서울특별시교육청, 학교시설의 색채연구 보고서, 2002. 8.