

忠南 백화 初等學校 新築 基本 計劃 研究

A Study on the Schematic Design for Baek-Hwa Elementary School in Chungnam

이 기 수****	정 병 옥****	우 재 식****
Lee, Ki-Soo	Jung, Byung-Ok	Woo, Jae-Sik
이 경 환****	하 지 연*****	김 형 진*****
Lee, Kyung-Hwan	Ha, Ji-Youn	Kim, Hyung-Jin

1. 서 론

1.1 연구의 배경과 목적

2000년부터 2004년까지 순차적으로 도입되어 시행되는 제7차 교육과정은 21세기를 주도할 자율적이고 창의적인 한국인을 육성하기 위해 기존의 교육과정이 가졌던 획일성을 탈피한 차별화, 개성화, 자율화에 근간을 둔 참된 열린 교육을 실현하는데 그 목적이 있다.

따라서 새로이 신설되는 학교는 기존의 획일적인 방식에서 탈피한 새로운 교육과정에 맞는 즉, 학생들에게 창의성과 능동적인 학습 능력을 길러주는 교육공간을 제공하는 것이 무엇보다 중요하다 할 수 있다. 또한 향후에는 학교시설을 활용한 지역사회와의 적극적인 연계가 요구되는 만큼, 새로이 신설되는 학교는 지역사회의 교육, 문화의

중심체로서의 열린공간 즉, 지역사회 개방을 통한 지역 주민의 교육을 담당하는 기능 역시 매우 중요할 것이다.

이러한 배경 하에 본 연구는 충청남도 교육청이 주관하는 백화초등학교 설계 경기에 참가하는 것을 일차적인 목표로 하며, 부차적으로 신교육과정과 열린 교육의 이념을 바탕으로 기본 계획안을 수립함으로써, 향후 학교 설계에 도움이 될 수 있는 기초 자료를 제시하고 보다 나은 계획 방향을 탐색하려는 데에 그 목적을 둔다.

1.2 연구의 내용 및 방법

본 연구의 내용과 방법은 다음과 같다.

첫째, 대지 주변의 자연환경과 관련법규를 분석하고, 대지에 관한 전반적인 자료를 현장 답사하여 조사, 분석한다.

둘째, 제7차 교육과정과 충청남도 교육방향의 지표를 분석하여 시설 계획의 기본 방향을 설정한다.

셋째, 충청남도 교육청에서 제시한 설계 지침을 분석하여 기본 모듈을 설정하고, 시설 규모를 산정한다.

넷째, 수집된 자료를 바탕으로 구체적인 기본 계획안을 구상한다.

* (주)종합건축사사무소 목성 대표
 ** (주)종합건축사사무소 목성 소장
 *** (주)종합건축사사무소 목성 소장
 **** (주)종합건축사사무소 목성 소장
 ***** (주)종합건축사사무소 목성 설계부
 ***** 정회원, 충남대학교 시간강사

본 계획안은 충청남도 교육청이 주관한 충남 백화초등학교 설계 경기에서 당선되었음.

1.3 계획 조건

충청남도 교육청에서 제시한 계획 조건을 살펴 보면 다음과 같다.

- 1) 대지위치 : 충남 태안군 동문리 14번지 외 13필지
- 2) 지역지구 : 일반주거지역
- 3) 대지면적 : 17,410㎡(5,266.53평)
- 4) 용도 : 교육연구 및 복지시설(초등학교)
- 5) 규모 : 30학급 완성규모, 층수 제한 없음
- 6) 구조 : 철골조 또는 철근 콘크리트조
- 7) 연면적 : 약 9,840㎡(2,976.60평)±3%
- 8) 예정공사비 : 48억 7천 4백만 7천원
- 9) 기타 : 주차장, 옥외급수대, 창고, 증축을 고려한 계획

이상의 계획지침을 근거로 본 연구안에서 목표한 계획의 기본 전제를 다음과 같이 설정한다.

첫째, 제7차 교육과정 교수 학습 방식에 따른 신교육 과정 수립을 통한 교육환경 구상.

둘째, 교육 여건 개선 및 시설의 특징과 기능의 최대한 발휘.

셋째, 경제·사회 환경 및 교육 체계 변화에 능동적으로 대처.

넷째, 참신하고 합리적이며 창의적인 우수한 학교 건축 설계.

2. 물리적 환경 및 여건 분석

2.1 자연환경 분석

1) 입지분석 및 교통 체계

계획 부지는 개발 예정지로서 주변으로 태안 여중학교, 근린 공원(예정)등이 위치하고 있다.

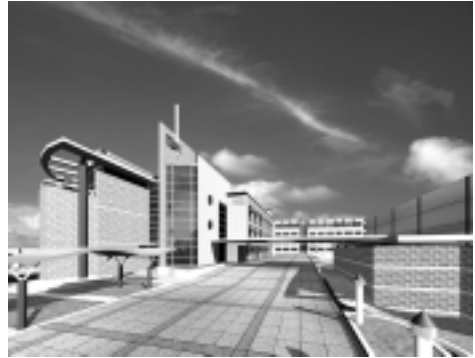


그림 1. 투시도



그림 2. 입지 분석

대지 동측으로 25m, 남서측으로 15m, 그리고 남 동측, 북측, 북서측으로 각각 8m 도로가 위치하고 있어, 비교적 접근이 용이하나 25m 및 15m 도로로부터의 소음 차단이 필요할 것으로 판단된다.

2) 대지 현황

대지의 서측 부분이 높고 동측으로 경사가 심하게 기울어져 있으며, 또한 대지의 북쪽에서 남쪽으로 기울어진 경사지이다.

표3. 학교관련 건축법규 및 조례 검토

항목	근거 법규	대상	법적 기준
대지안조경	법32조 조례23조	• 연면적 2000㎡ 이상	• 대지면적의 15% 이상
건폐율	도시계획법 54조 조례46조	• 일반주거지역	• 60% 이하
용적율	도시계획법 55조 조례47조	• 일반주거지역	• 400% 이하
건축물높이제한	법51조 령82조	• 최고높이가 정해지지 않은 구역	• 도로 반대쪽까지 수평거리의 1.5배 이하
일조권을 위한 높이제한	령86조 조52조	• 일반주거지역	• 정북방향 인지선에서 높이의 1/2이상 이격
직통계단	법39조 령34조	• 3층 이상층으로 바닥면적 400㎡ 이상 • 지하층으로 거실바닥면적 200㎡ 이상	• 2 이상 직통 계단 설치 • 거실에서 직통계단까지 보행거리 50m 이하(주요구조부가 내화구조, 또는 불연재료인 경우)
계단 및 복도	법39조 령48조 피·방 14조	• 초등학교	• 계단 및 계단참 너비 : 150cm 이상 • 단 높이 : 16cm 이하 • 단 너비 : 26cm 이상
방화구획	법39조 령46조 피·방 14조	• 주요구조부가 내화구조 또는 불연재료	• 1,000㎡ 이내 (스프링클러설치시 3,000㎡) • 지하층과 3층 이상은 층별 구획
내화구조	법40조 령56조	• 3층 이상 건축물 • 지하층 있는 건축물	• 주요 구조부를 내화 구조로 계획
지하층 구조	법44조 피·방 25조	• 지하층 바닥면적 50㎡ 이상 • 지하층 바닥면적 300㎡ 이상	• 직통계단 외에 비상탈출구 및 환기통 설치(2이상 직통계단 설치 시 예외) • 식수 공급을 위한 급수전 1개소 이상 설치
부설주차장	주차장법 시행령6조 주차장 조례	• 교육 연구 및 복지시설	• 시설면적 300㎡마다 1대
장애인 주차장	주차장 조례 14조	• 주차대수 10대 이상	• 설치대수의 2% 이상
장애인 편의시설	장애인 등의 편의증진에 관한법 7조, 시행령3조<별표1>	• 교육연구 및 복지시설(초등학교)	• 접근로, 장애인 전용 주차구획, 장애인 전용화장실, 기타 법률로 정한 사항

- 법 : 건축법
- 시행령 : 건축법 시행령
- 피·방 : 건축물의 피난·방화 등의 기준에 관한 규칙

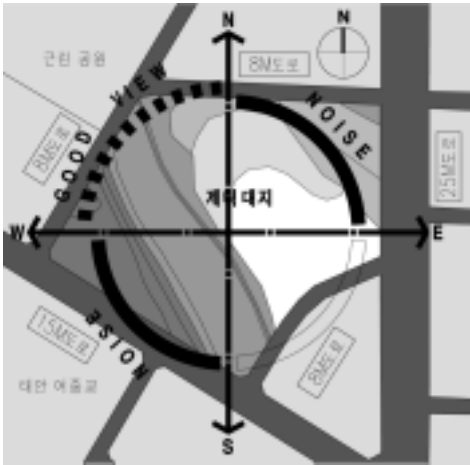


그림 3. 대지 분석

2.2 관련법규 검토

본 계획안은 건축법, 건축법 시행령, 건축조례, 건축물의 피난·방화 등의 기준에 관한 규칙 등을 검토하였으며, 추가로 장애인 등의 편의 증진에 관한 법률을 검토하여 반영하였다.

3. 시설 계획의 기본방향

3.1 기본 방향의 전제

(1) 제7차 교육과정

정부 수립 후 제7차의 개정으로 기록되는 이번 교육과정 개정의 배경 요인은 세계화·정보화·다양화를 지향하는 교육체제의 변화와 급속한 사회변동, 과학·기술과 학문의 급격한 발전, 경제·산업·취업 구조의 변혁, 교육 수요자의 요구와 필요의 변화, 교육여건 및 환경의 변화 등 교육을 둘러싸고 있는 내외적인 체제 및 환경, 수요의 대폭적인 변화라고 할 수 있다.

21세기의 세계화·정보화 시대를 주도할 자율적이고 창의적인 한국인을 육성하기 위해, 다음과 같은 4가지의 기본방향 즉, 건전한 인성과 창의성을 함양하는 기초·기본 교육의 충실, 세계화·정보화에 적용할 수 있는 자기 주도적 능력의 신장, 학생의 적성, 능력, 진로에 적합한 학습자 중심 교육의 실천, 지역 및 학교의 교육과정 편성·운영의 자율성 확대라는 기본방향을 설정하였다.

제7차 교육과정의 주요 특징을 살펴보면 다음 표 2와 같다.

표 2. 초등학교의 제7차 교육과정의 특징

1	기본 생활습관 형성과 기초 교육의 충실	○기초·기본 교육의 충실 ○기본 생활습관 형성 교육의 강화
2	재량활동의 확대와 자율·재량권의 부여	○학생의 자기 주도 학습 및 범교과 학습 활동의 촉진 ○단위 학교의 교육과정 편성·운영의 자율성 확대
3	학습 부담 경감과 교과 구조의 점진적 확대	○3, 4학년 학생의 학습 부담 경감 ○학년별 수업 시간수의 조정 ○노작 중심의 실과 실습 교육 강화
4	교과 학습 내용의 최적화와 수준의 조정	○교과 학습 내용의 정선에 따른 교과별 최소 수업시간수 조정 ○교사와 학생의 교수·학습부담 감축 조정 ○교과별 최소 수업시간수의 조정
5	교과 및 영역의 명칭 변경	○학교급별 일관성 유지
6	통합교과 개념의 재정립	○저학년 통합교과의 합리적 조정 ○교과와 교과 간의 통합개념에서 탈피하여 통합교과로서의 독자적 성격 정립

(2) 충청남도 교육방향의 지표

1) '함께 가꾸는 학교'

열린 사회에 부응하여 교원과 학생, 학부모, 지

역사회 모두 적극적으로 자기의 입장과 주장을 표출하는 시대가 되었으며, 학교 경영에서도 철차의 민주화를 통해 다양한 의견을 수렴하고 교육경영에 반영할 필요성이 제기된다.

이를 통하여 학교를 구성하는 교육공동체 각 구성원의 가치와 인격을 존중하고 학교에 대한 높은 관심과 참여를 유도함으로써 시너지 효과를 발휘하는 '신바람 나는 좋은 학교'를 건설할 수 있다.

따라서 '함께 가꾸는 학교'는 교원, 학생, 학부모, 교육관련 기관과 단체가 함께 만들어 가는 열린 교육공동체이므로 그 지역사회와의 관계 속에서 유지되고 성장하는 열린 학교 풍토의 조성이 필요하다.

2) '꿈을 키우는 교육'

'꿈'이란 아직 실현되지 않았으나 성취해야 할 미래상이라 할 수 있다. '꿈을 키우는 교육'이란 국가와 도 단위의 교육비전을 제시해 학생들의 꿈과 이상, 상상력을 키우는 교육이다. 또 단위 교육기관별로 국가와 도 단위 교육비전에 근거한 교육시책을 시행하여 사회가 소망하는 인간상으로서 신지성인을 육성하는 교육이기도 하다.

충남교육이 지향하며 함께 가꾸어야 할 '꿈'은 교육기본법에 제시된 교육이념과 국가적인 교육개혁의 방향 및 각급 학교 교육목적과 조화롭게 추구되어야 한다. 충남교육이 지향하는 인간상은 지·덕·체가 조화를 이룬 전인적 인간이면서 자기주도적인 삶을 살아갈 수 있는 창의적인 사람이다. 자신의 생각과 상상력을 자유롭게 표현하는 창의력을 가진 사람은 새로운 대안과 발상을 가능하게 해주며 자신은 물론 사회의 발전에도 기여할 수 있는 사람이다.

충남교육이 함께 가꾸는 '꿈'은 경쟁을 통해 상호 발전하는 인간, 가족과 지역사회, 더 나아가 민족, 인류의 미래를 걱정하는 따뜻한 인간미를 갖춘 '더불어 살아가는 인간'을 육성하는 것이다. 충남교육은 가정교육에서부터 세계시민교육에까지 더불어 사는 교육을 지향한다. 부모를 공경하는 사람은 모든 이웃을 사랑하는 사람이다. 그리하여 충남교육은 효를 통한 인성교육을 더불어 사는 교육의 출발점으로 한다.

충남교육은 '신바람 나는 교육 현장'을 지향한다. '신바람 나는 교육 현장'은 유능한 학생과 긍

지 높은 교원, 만족하는 부모와 도움 주는 행정이 함께 만들어 가는 21세기 충남교육의 교육이상향(edutopia)이다.

3.2 계획의 기본 방향

본 계획에서 목표한 기본 전체를 충청남도 교육청에서 제시한 백화초등학교 기본 계획 지침과 제7차 교육과정, 충청남도 교육방향의 지표, 그리고 주변현황 및 대지 분석을 통해 다음과 같이 4가지의 기본 계획 방향을 설정하였다.

1) 21세기의 대비 : 신교육 이념을 적용한 시설 계획

- 학습자 중심의 체험 학습 활동 공간 제공
- 교과 학습 내용의 최적화
- 교과군 단위 개념
- 학교 교육의 질적 개선을 위한 교육과정 및 시설운영
- 자율성에 기초한 교육과정 편성 및 운영

2) 지역화합 : 지역 사회 기여

- 지역 주민의 이용을 위한 학교 시설의 개방
- 기본교육시설(특별활동교실 및 지원시설 등)과 지역 주민 이용 시설간의 합리적 구성
- 평생 학습장으로 사용

3) 세계화에 대응 : 변화하는 미래사회 대응

- 다양한 창의적 요구
- 질 높은 지역 교육을 통한 세계화
- 지방 자치 시대에 적합한 지역 교육
- 전문화 시대에 대비한 교육시설
- 정보화 시설 계획 - 랜 시스템(Lan System)을 구축하여 학생 및 지역 주민 대상으로 멀티미디어 교육

4) 합리성 추구 : 경제적인 시설계획

- 합리적인 구조계획 - 시설 투자비용 절감
- 에너지 절약 시스템 구축 - 건축/기계/전기
- 유지 관리 및 보수가 용이한 시설계획

4. 시설 계획

4.1 모듈의 설정

본 계획에서는 8.1m×8.1m의 모듈을 기준으로 하여 모든 실의 크기를 결정하였으며, 저학년 교

실은 전면에 다목적 공간을 포함한 8.1m×12.9m를 교실의 기본 단위로 설정하였다.



그림4. 모듈 계획

4.2 시설 규모 산정

시설규모는 충청남도 교육청에서 제시한 시설 규모계획을 근거로, 제7차 교육과정의 교과 과정에 적합한 소요실의 유형을 파악하여 각 실별 규모를 산정하였다. 일반 교과 교실을 포함하여 모든 실은 8.1m×8.1m(65.61㎡)를 기본 모듈(module)로 하여 계획하였다. 그 결과는 표3과 같다.

5. 건축 계획

5.1 건축 개요

- ① 명칭 : 백화 초등학교(가칭) 교사 신축공사
- ② 위치 : 충남 태안군 동문리 14번지 외 13필지
- ③ 용도 : 교육연구 및 복지시설(초등학교)
- ④ 지역·지구 : 일반주거지역
- ⑤ 대지면적 : 17,410㎡(5,266.53평)
- ⑥ 건축면적 : 3,364.64㎡(1,017.50평)
- ⑦ 연면적 : 9,893.58㎡(2,992.81평)
- ⑧ 건폐율 : 19.32%(법정 60% 이하)
- ⑨ 용적율 : 54.34%(법정 400% 이하)
- ⑩ 조경면적 : 5,248.85㎡(1,587.78평) - 31.18%(법정 : 15% 이상)
- ⑪ 규모 : 지하1층, 지상4층
- ⑫ 구조 : 철근 콘크리트조 + 일부 철골조
- ⑬ 주차 대수 : 지상36대(장애인3대 포함-법정 : 1대) - 법정 33대

4.2 교육 공간 분석 및 계획

표5. 시설규모 산정표

교실공간	실별현황				비고
	실수	실면적	총면적		
교수 학습 공간	보통교실	30 (30)	120	3,600	
	유치원	1 (3)	360	360	
	특수반	1 (1)	90	90	
	과학교과실	2 (4)	180	360	
	음악교과실	1 (2)	180	180	
	미술교과실	1 (2)	180	180	
학습 지원 공간	컴퓨터실	1 (2)	180	180	
	어학실	1 (1.5)	135	135	
	도서실	1 (2)	180	180	
	시청각실	1 (2)	180	180	
	방송실	1 (1)	90	90	
	상담실	1 (0.5)	45	45	
	교육정보실	1 (1)	90	90	
	코너학습공간	6 (3)	45	270	
	다목적강당	1	750	750	
	급식시설	1 (5)	450	450	
보건 위생 공간	양호실	1 (1)	90	90	
	화장실	8 (4)	45	360	
	학생경의실	1 (1)	90	90	
	학생휴게실	1 (1)	90	90	
관리 공간	교장실	1 (0.5)	45	45	
	행정실	1 (1)	90	90	
	숙직실	1 (0.5)	45	45	
	창고	1 (1.5)	135	135	
	서고 및 인쇄	1 (0.5)	45	45	
	기계실	1 (4)	360	360	
	학부모회의실	1 (1)	90	90	
교원 편의 시설	교무협의	1 (2)	180	180	
	교재연구실	6 (3)	45	270	
	교원휴게실	1 (1)	90	90	
현관 및 계단시설	4 (8)	180	720		
공용 면적				실단위면적에 포함	
총계			9,840		

(1) 단계별 교실 계획

- 다목적 공용 교실 및 교과 교실 : 유형과 규모에 따라 단계별 계획

(2) 전범위의 교수 학습공간

- 정보 활용 교육을 위해 컴퓨터 전용 교실과 공용 정보 기술 구역 등 학교 전 범위에서 교수·학습을 위한 수단이 되도록 계획

(3) 큰 학교내 작은 학교

- 교과 교실형 수용을 위해 학생 수 160인 이내의 단위 교실 군으로 계획하여 “큰 학교 내 작은 학교(School-in-School System)” 구성

4.3 토지 이용 계획

대지의 고저차를 최대한 이용하고, 토목 공사의 수반을 최대한 배제할 수 있도록 계획하며, 향 및 주변 환경과 연계될 수 있는 공간을 구성한다. 또한 초·중·고 학년별로 영역성을 확보하며, 주민 공동이용공간과도 명확히 구별되도록 계획한다.

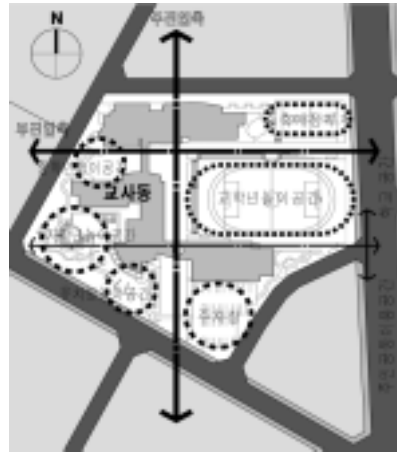


그림 5. 토지 이용 계획

4.4 배치 계획

(1) 옥외 공간 배치 계획

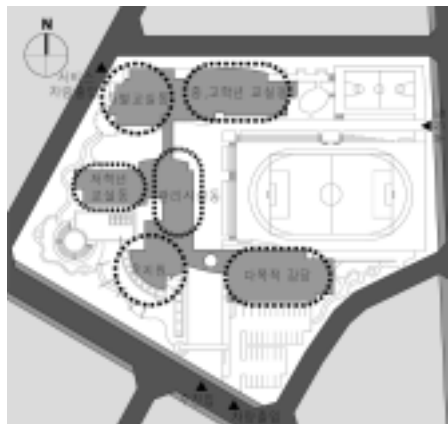


그림 6. 옥외공간 배치 계획

개방감 및 상징성을 인지시키기 위해 넓은 직선의 주 진입로를 계획하였다. 외부 놀이 공간을 저, 중, 고학년으로 분리하여 계획하였으며, 다양한 체험 학습을 위한 야외 학습장, 하늘마당, 생태공원, 사색의 정원, 만남의 장 등을 계획하였다.

또한, 장애 증축을 고려하여 예비 공간을 확보하였으며, 주민 편의를 위한 주민 휴게 시설 역시 계획에 포함하였다. 주차장은 주 진입부에 인접 배치함으로 비상 차량을 제외한 교내로의 차량 진입을 최대한 억제하고자 하였다.



그림 7. 배치도

(2) 시설물 배치 계획

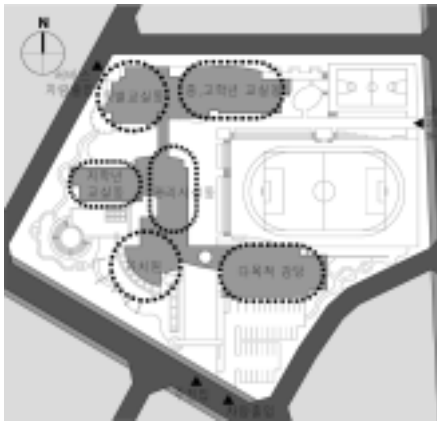


그림 8. 시설물 배치 계획

모든 교실은 남향으로 배치하여 일조량을 최대한 확보함으로, 상시 학습 공간의 질을 향상시키고자 하였다. 유치원 및 다목적 강당을 주 진입구 부근에 배치하여 주민들의 이용을 편리하게 하였으며, 교육 영역과 주민 공동 이용 영역을 분리하고자 하였다. 또한 저학년 교실을 주 진입부에서 가깝게 배치하였으며, 교장실, 행정실 등이 포함된 관리동은 운동장의 감시가 용이하도록 운동장 측

에 배치하였다.

또한 자연 지형을 최대한 이용하여 높은 곳에 교사동을, 낮은 곳에는 운동장을 배치하여 합리적인 배수 계획이 이루어지도록 하였다.

4.5 평면 계획

(1) 지하층 및 1층 평면 계획

① 지하층

설비의 효율성과 유지관리의 경제성을 고려하여 전체 시설의 중심에 배치하였다.

② 지상 1층

모든 교실을 남향으로 배치하며, 학년별로 교실 군을 형성하였는데, 먼저, 유치원, 다목적 강당은 주민 이용이 많은 시설로서 주민들의 접근이 용이한 주 진입부 인근에 계획하였다. 저학년 동과 중·고학년 동은 분리하고자 하였는데, 저학년 동과 중·고학년 동을 독립적으로 배치함으로 그렇게 하였다.

또한 옥외 놀이 공간의 관찰이 용이하도록 양호실, 교장실, 행정실 등을 그것과 연계시켜 계획하였다.

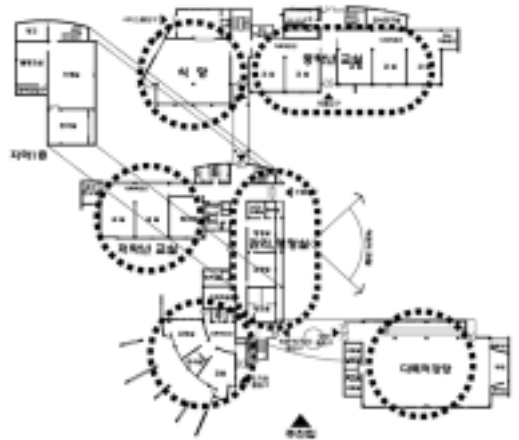


그림 9. 지하층 및 1층 평면 개념도

(2) 2층 평면 계획

저학년과 중학년의 교실을 배치하였으며, 교무 협의실, 교원 휴게실, 상담실, 학부모 회의실 등 학사 관련실들을 연관시켜 배치하였다. 또한 특수 교실인 과학실과 시청각실을 적절히 분산시켜 배

치하였다.

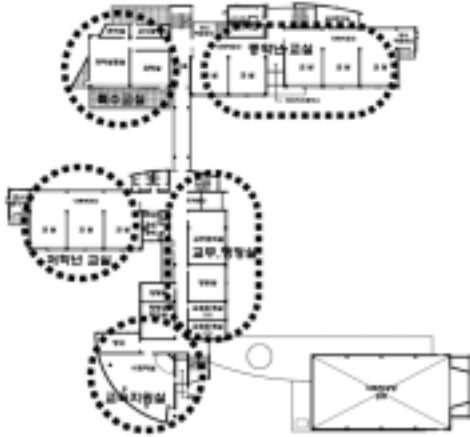


그림 10. 2층 평면 개념도

(3) 3, 4층 평면 계획

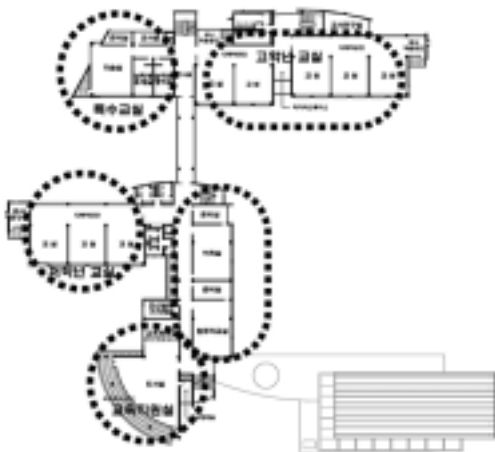


그림 11. 3층 평면 개념도

과학년 교실을 계획하였으며, 학생 휴게실을 남학생과 여학생 휴게실로 층별 분리하여 계획하였다. 컴퓨터 학습 및 국제 정보화에 대비한 인터넷 등의 정보 검색과 어학 교육의 중요성을 감안하여 컴퓨터 교실과 어학실을 인접 배치함으로써 효율성을 증대시키고자 하였다. 또한 도서관은 밝고 쾌적한 공간 구성을 위해 남향의 충분한 채광이 이루어지도록 계획하였으며, 특수 교실인 미술실과 음악실 역시 특수 교실동에 집중 배치하여 이용성과 효율성을 증대시켰다.

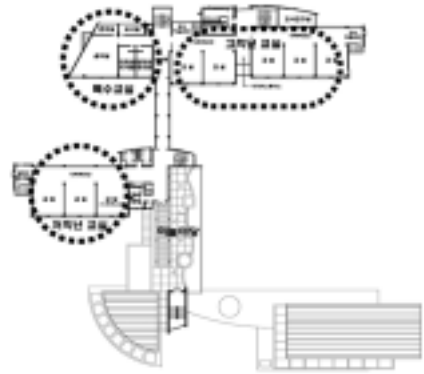


그림 12. 4층 평면 개념도

(4) 층별 평면도



그림 13. 1층 평면도



그림 14. 2층 평면도

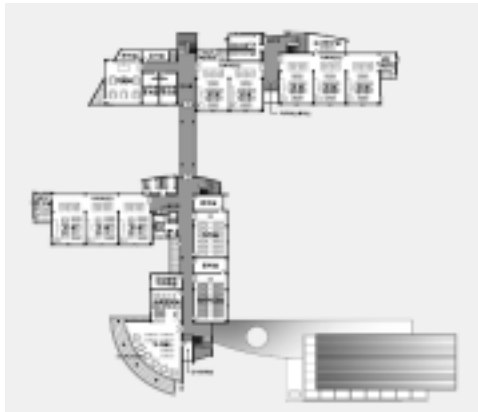


그림 15. 3층 평면도

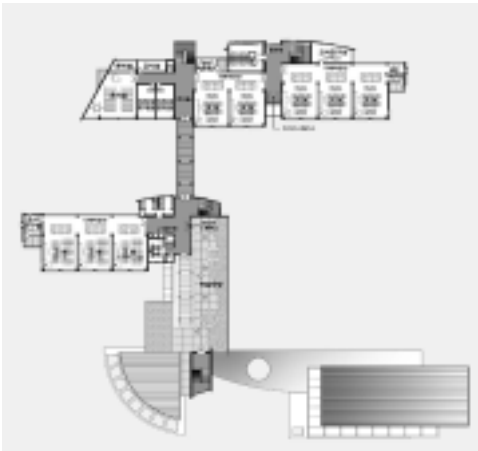


그림 16. 4층 평면도



그림 17. 조감도

표 6. 층별 면적 개요 및 주요실

구분	면적(m ²)	평	주요실
4층	1,627.34	492.27	교실(2,6학년), 음악실, 여학생휴게실, 교사연구실
3층	2,302.40	696.48	교실(2,5학년), 컴퓨터교실, 어학실, 도서실, 교육정보실, 미술실, 남학생 휴게실, 교사연구실
2층	2,390.46	723.11	교실(1,4학년), 과학실, 교무협의실, 교원휴게실(남, 여), 방송실, 상담실, 학부모회의실, 교사연구실, 시청각실
1층	3,139.54	949.71	유치원(유희실, 교사실, 교실), 교실(1,3학년), 교장실, 행정실, 양호실, 숙직실, 사회의실, 서고/인쇄실, 교사연구실, 식당, 다목적 강당
지하1층	433.84	131.24	기계실, 전기실, 창고
계	9,893.58	2,992.81	

4.6 입면 계획

기존의 주입식 학교에서 보여지는 획일화된 입면을 탈피하고, 열린 교육의 이미지를 부각하여 다양한 형태와 디테일을 갖는 조형성을 추구하고자 하였다. 그에 따른 주된 구성 계획은 다음과 같다.

- ① 부드러운 곡선과 재료를 사용하여 학생들이 친근감을 갖도록 하고, 주변 환경과 조화되도록 한다.
- ② 내구성과 경제성을 고려한 외장재료(적벽돌)과 현대적 이미지의 금속 재료를 조합하여 미래 지향적 초등학교 이미지를 창출한다.

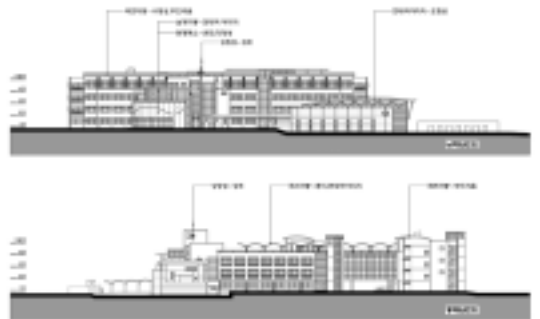


그림 18. 입면 개념도



그림 19. 입면도

4.7 단면 계획

- ① 저학년, 중학년을 저층에 계획하고 고학년을 상부층에 배치한다.
- ② 적절한 층고 계획으로 설비 라인을 최소화한다.
- ③ 수직·수평 후버의 적절한 사용으로 합리적인 채광 조절이 가능토록 한다.

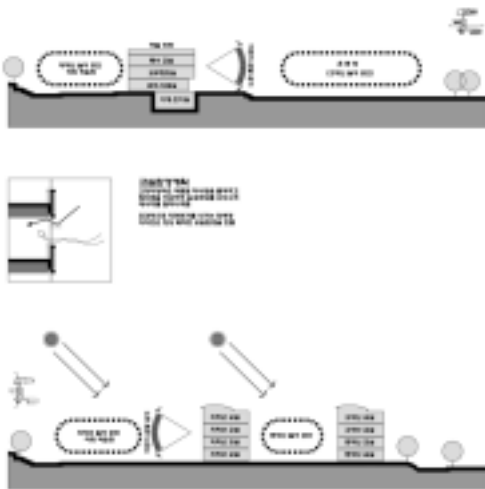


그림 20. 단면 개념도

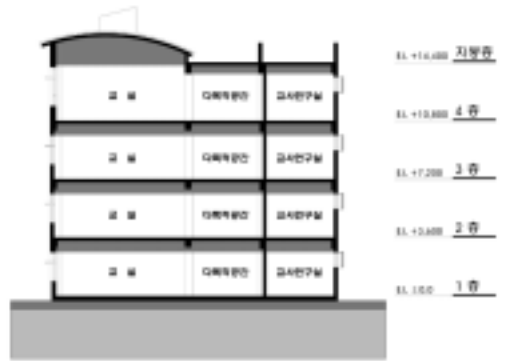


그림 21. 단면 개념도2



그림 22. 주단면도1



그림 23. 주단면도2



그림 24. 조감도

4.8 동선 계획

- ① 보행자 동선과 차량 동선을 기능적으로 명확히 분리한다.
- ② 지역 주민의 이용 동선을 분리하여 계획한다.
- ③ 유치원생 및 저·중·고학년 동선을 분리한다.
- ④ 식당 등을 위한 서비스 동선을 분리하여 계획함으로써 물품 반입이 용이하도록 한다.



그림 25. 동선 개념도

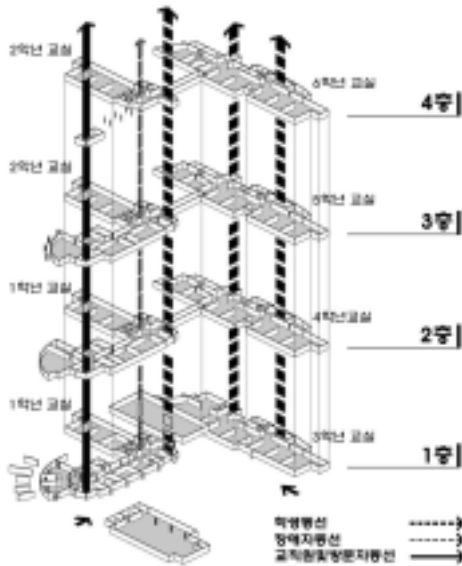


그림 26. 수직 동선 개념도

5. 결 론

본 연구는 기존의 교육과정과 차별화된 자기주도적 능력의 신장, 학습자 중심 교육의 실천이라는 제7차 교육과정의 목표에 대응하는 백화 초등학교 신축 계획안을 제시하는데 목적을 두고, 대지 분석과 이론적 고찰 등을 통해 기본 계획안을 제시하여 보았다.

먼저, 배치계획은 모든 교실을 남향으로 배치하여 일조량을 최대한 확보함으로써 상시 학습 공간의 질을 향상시키고자 하였다. 유치원, 다목적 강당은 주민 이용이 많은 시설로서 주민들의 접근이 용이하도록 주 진입부 인근에 배치하였으며, 양호실, 교장실, 행정실 등은 옥외 놀이 공간의 관찰이 용이하도록 상호 연계시켜 계획하였다.

외부 놀이 공간은 저, 중, 고학년으로 분리하여 계획하였으며, 다양한 학습 체험을 위한 야외 학습장을 계획하였다. 또한 장래 증축을 고려하여 예비 옥외 공간을 확보하였으며, 주민 편의를 위한 주민 휴게 시설 역시 계획에 포함하였다.

입면 계획은 기존의 주입식 학교에서 보여지는 획일화된 입면을 탈피하고, 열린 교육의 이미지를 부각하여 다양한 형태와 디테일을 갖는 조형성을 추구하고자 하였다. 단면 계획 역시 저학년, 중학년을 저층에 계획하고, 고학년을 상부층에 계획함

으로 각각의 영역성을 확보하고자 하였으며, 적절한 층고 계획으로 설비 라인을 최소화하였다.

참고문헌

1. (주) 종합건축사사무소 목성, 충청남도 백화초등학교 현상 계획 보고서, 2001. 4.
2. 교육부, 신교육과정에 대응하는 학교시설 모형 연구, 1997.12
3. 충청남도 교육청 홈페이지, www.cne.go.kr