

전문대학 재정지원사업이 학과발전에 미치는 영향연구

유순규*·최혜경**·엄태환***

I. 서 론

1. 연구의 필요성 및 목적

1995년 5월 31일 신교육체제 수립을 위한 교육 개혁 방안에 이어 1996년 제2차 교육개혁방안으로 “신 직업교육체제 구축 방안”이 발표되면서¹⁾ 지식 정보화 사회에서 요구되는 전문직업인을 양성하기 위한 전문대학 직업교육 내실화와 관련된 많은 개혁 과제들이 제안되었고²⁾ 그 일환으로 인적자원을 개발하고자 국가적 전략을 수립하는 OECD 국가들과 같이²⁰⁾ 교육인적자원부에서는 직업교육 내실화를 위한 교육개혁의 성공적인 추진을 위하여 1997년부터 전문대학에 대한 재정지원을 확대하여 왔다³⁾.

2001년도에는 재정지원사업의 규모도 확대되어 전문대학 실험실습기자재 지원을 위한 일반재정지원에까지 합하면 약 1,644억원 규모이기 때문에 정부에서는 전문대학 특수목적 재정지원사업의 성과에 대하여 관심을 가지지 않을 수 없게 되었다⁴⁾. 특히 응급처치 술기는 21세기 전환기를 맞이하여 신기술화, 세계화, 정보화되고 있어 이에 부응하기 위하여 응급구조과 교육과정은 새로운 교육지표를 설정한 3년제로 개정되었고 이 교육과정에 적합한

신기술화된 직업교육을 위하여 필요한 시설 및 기자재 확충 및 교육과정의 투자 효율성은 높아져야 하므로 응급구조과 중심의 재정지원 특성화 사업은 시대요구에 부응하는 교육적 효과를 비롯하여 사업이 소기의 성과가 달성되고 있는지¹⁶⁾, 그리고 이러한 특성화 사업 등의 교육인적자원부 재정지원사업이 전반적인 전문대학 직업교육 내실화와 효율화 등에 어느 정도 기여하고 있는지에 관심을 가지게 되었다¹⁷⁾.

따라서 본 연구에서는 2001년도 교육인적자원부 재정지원 서울보건대 응급구조과 특성화V영역 재정지원사업의 사례연구와 더불어 전문대학 재정지원사업의 일반적인 운영과정 분석과 결과에 대한 영향평가를 통하여 사업에 참여한 학과의 발전과 경쟁력강화여부를 진단해보고자 하며 구체적인 연구목적은 다음과 같다.

① 2001년도 교육인적자원부 전문대학 특성화V영역 서울보건대학 응급구조과 중심의 재정지원사업 운영 사례연구를 통하여 사업의 운영내용과 성과를 분석하고자 한다.

② 설문조사를 통하여 전문대학 재정지원사업내용과 결과에 대한 영향평가를 통하여 사업에 참여한 학과의 발전방안을 마련하고자 한다.

③ 향후 교육인적자원부 전문대 재정지원사업의 효율적인 추진전략 수립시 기초가 될 수 있는 재정지원의 방향과 과제를 도출하는 방안을 하고자 한다.

* 서울보건대학 응급구조과 부교수

** 서울보건대학 응급구조과 조교수

*** 서울보건대학 응급구조과 조교수

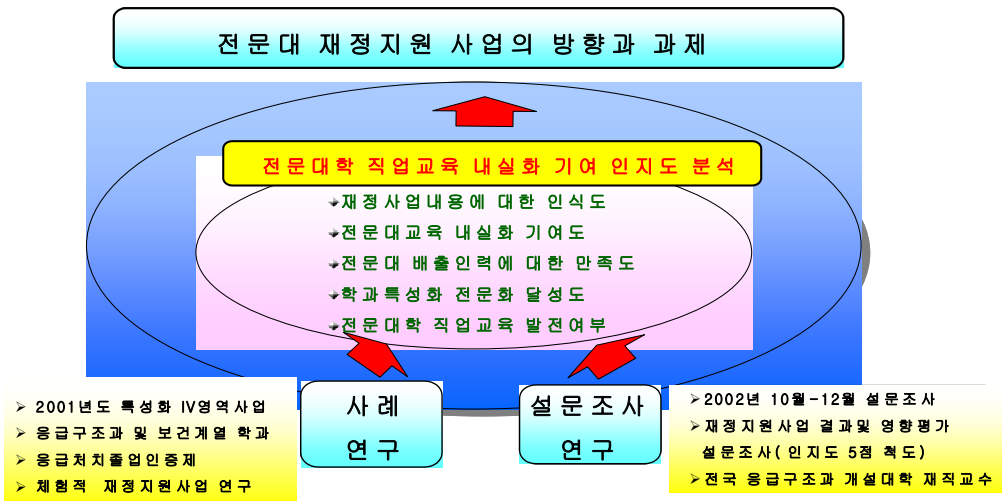


그림 1. 연구모형

2. 용어정의

전문대 재정지원 프로그램: 교육인적자원부에서 전문대 직업교육의 내실화를 위한 성공적 추진을 위하여 1997년부터 전문대학에 대한 재정지원을 확대 실시한 프로그램으로서 주로 실험실습기자재 확충과 실험실습비 지원 및 특수목적 사업을 통한 우수 전문직업인 양성과 공급에 그 목적을 두고 있다¹⁸⁾.

3. 연구방법 및 연구모형

본 연구를 위한 연구방법은 그림1의 연구모형과 같이 사례연구 및 설문조사 방법을 실시하였다.

사례연구는 본 대학의 2001년도 교육인적자원부 전문대학특성화 IV영역 재정지원사업인 서울보건대 응급구조과 중심의 '응급처치 졸업인증제'에 대한 운영사례를 분석하였으며 설문조사로는 2002년 10월부터 12월까지 전국에서 응급구조과가 개설되어 있는 대학 중 8개대학을 선정하여 재직교수 300명에게 설문지를 보내 자료를 수집하였으며 이 중 자료가 불충분한 설문지를 제외한 164명의 의견을 분석하였으며 자료의 분석은 SPSS/PC를 이용하여 전산 통계처리하였으며 분석방법은 다음과 같다.

(1) 설문 응답자의 일반적 특성, 학교특성, 재정지원사업 참가경험 등은 실수와 백분율로 산출하였다.

(2) 각각의 변수별 재정지원사업 영향 인식정도는 T-test, 피어슨 상관관계, one-way anova의 p값을 산출하여 각 변수간의 유의성 여부를 분석하였다.

(3) 사업의 운영결과는 5점 척도로 분석하여 각 변수별로 평균값을 산출하여 막대그래프로 비교 분석하였다.

(4) 재정지원사업 운영과정시 문제점 및 개선사항은 변수별 백분율로 산출하여 원 도표로 비교 분석하였다

II. 연구결과 및 고찰

1. 사례연구 결과

2001년도 교육인적자원부 전문대학 특성화IV영역 재정지원사업중 서울보건대학 응급구조과 중심의 사업운영결과에 대한 분석은 다음과 같다.

- 1) 응급처치 졸업인증제 운영 내용
사업기간은 사전 준비기간을 제외한 예산집행기

간은 약 4개월(2001년 9월~12월)의 과정동안 사업수행을 완료하였으며 사업내용으로는 사업운영을 위한 위원회 운영 4개 부분, 교육과정운영 4개 부분, 민간자격과정운영 4개 부분, 교육과정개발 4개 부분, 교재개발 4종류 및 교육용 영상프로그램개발 1종류, 교수학습법 및 교육강사 워크샵 2회 운영, 2개 전공동아리 활동 지원, 일본 동경소방청 및 응급의료체계관련 연수, 재정지원사업 홍보, 10개 종류의 보고서 작성 등을 수행하였다.

교육용 기자재 확보로서 응급처치 졸업인증 프로그램 운영을 위한 교육용 기자재(Resuscitator, CPR 마네킨 등) 26종 99점 구입과 전문인력인 응급의료종사자 교육 및 전문응급처치 강사과정 교육을 위한 기자재(Multivenous IV arm 등) 22종 67점을 구입하였다.

2) 사업운영 성과 분석 및 요약

(1) 직업교육 발전에 대한 기여 측면

응급의료체계의 정착 및 활성화를 위하여 1995년 응급구조과가 개설된 이후 전문응급의료인력의 양성·배출은 물론 일반시민을 대상으로 한 최초반응자교육 및 응급의료종사자들의 보수교육 등 다양한 교육경험을 바탕으로 개발된 심폐소생술 자격과정 프로그램에 의해 본교 보건계 재학생 696명이 과정을 수료하고 그 중 677명이 심폐소생술 자격증을 취득하여 보건분야 전문직업인으로서의 경쟁력을 확보했다. 또한 응급처치 실습실과 교육 및 실습기자재를 확충하여 4개 교육프로그램에서 총 1,726명의 교육을 실시하는 동안 응급처치 관련 술기들을 충분히 실습할 수 있었으며 이를 통한 교육의 효과는 직무현장에서 발생할 수 있는 응급상황 시 대처능력을 고취시켜 직업교육의 전문화에 기여했다고 사료된다¹⁴⁾.

(2) 지역사회 기여 측면

일반인을 위한 기본인명소생술 교육과정을 개발하여 경기도내 응급환자 소생율을 증진시킬 수 있는 병원전 인력으로서 최초반응자 774명에 대한

응급처치 교육을 실시하였으며 이를 통해 지역사회 내 시민의 응급처치 능력을 함양하고 시민안전의식의 확산에 기여하였다. 또한 전문과정인 전문응급처치 강사자격 교육과정을 개발하고 운영함으로써 19명의 응급처치 전문강사를 배출하였으며 이는 응급처치강사교육²¹⁾ 분야의 전문화에 기여 할 뿐 아니라 전문강사들에 의한 응급처치교육의 확산에 기여할 수 있을 것으로 사료된다.

이들 프로그램들은 사업종료 후에도 계속되어 시민 응급처치 교육사업으로는 2002년도에 경기도내 최초반응자 330명의 교육을 완료하였으며 2003년도에도 약 1500여명을 교육할 계획을 수립하여 시행예정이며 전문과정으로는 2002년도에 20명의 전문응급처치강사들을 배출하였다.

(3) 학생취업 관련 성과

특성화 사업을 통한 실습장비 보강 등 교육여건의 개선으로 응급구조사 국가자격 기능시험 준비시에 많은 긍정적 영향을 미침으로 타 연구에서와 같이⁷⁾ 자격취득을 고취는 물론 응급구조과 2002년 2월 졸업생 전원이 경기도 및 서울소방본부 및 경기도 소방학교 등 관련 관공서와 11개 응급의료센터 및 의료기관, 응급환자 이송단, 응급의료장비회사, 응급의료정보센터, 기타 응급의료 관련 회사업체에 100% 취업하는 성과를 거두었다. 또한 타 보건계열 학생들의 경우 응급처치졸업인증제 특성화 사업으로 기본인명소생술 교육과정 수료후 취득한 심폐소생술 자격증이 취업 및 군입대 시에 긍정적인 평가를 받고 있는 것으로 나타나 타 학과 재학생들의 응급처치 교육에 대한 필요성을 인식하는 계기가 되었으며 사업종료 후에도 높은 교육 요구도를 나타내어 지속적인 교내 교육과정 운영이 이루어지고 있다.

(4) 산학협동 측면

사단법인 대한응급구조사협회 서울경기지회와의 산학협동으로 1·2급응급구조사 237명을 대상으로 보수교육을 실시함으로써 응급의료종사자의 전문화 및 계속교육에 기여하였으며, 경기소방재난

본부, 서울소방방재본부 및 응급의료장비회사 등과의 활발한 산학관협동은 학생취업의 시너지 효과는 물론 대규모 재난대비 합동훈련, 학생실습 및 관련 분야의 사전편찬 등의 활발한 교류로 이어져 내실 있는 현장중심의 교육과 지역사회내의 대학 위상제고 및 홍보 효과를 낳고 있다.

(5) 교수활동 측면

특성화 사업을 통한 교수들의 활발한 산학관협동 교류는 현장중심의 교육을 학생들에게 제공할 수 있을 뿐 아니라 응급처치 관련 교육과정 및 교재를 개발함으로써 학문적인 성과를 거두었다는 긍정적인 측면이 있었으나 짧은 사업기간으로 인하여 사업집행기간 동안 학생지도와 교육활동 및 교수연구에 일부 지장을 초래하기도 하였다.

2. 재정지원사업 결과 및 영향에 관한 설문조사 분석

전국 응급구조과 개설 8개 대학 재직교수들의 재정지원사업운영이 미치는 전문대학 직업교육 내실화 영향과 사업운영결과에 대한 인지도에 대하여는 전혀 그렇지 않다 1점, 별로 그렇지 않다 2점, 그저 그렇다 3점, 조금 그렇다 4점, 매우그렇다 5점으로 조사하였으며 유의성 검증은 매우 관대한 검증으로서 이론은 맞는데 통계가 다르게 도출될 것에 대비하여 $P < 0.1$ 수준까지 살펴보고 그 분석 결과를 다음과 같이 몇 가지 측면으로 요약하였다.

1) 일반적 특성

(1) 응답자의 일반적 특성

응답자의 성별분포는 남자(62.0%)가 많았고 연령은 40대(53.7%), 30대(26.8%), 50대(17.1%)의 순이었으며 전임교수 경력은 4년~10년 사이가 가장 많았으며(51.8%) 직위는 조교수(48.8%), 부교수(25.6%), 정교수(12.8%) 및 전임강사(12.8%)의 순으로 나타났다. 한편 재정지원사업운영 참가경험이 없는 응답자들은 남자(60.7%)가 많았고 연령은 40대(37.5%)가 많았으며 전임교수 경력은 4년에서

표 1. 응답자의 일반적 특성

특 성	N	%
성 별		
남	102	62.0
여	62	38.0
나 이		
≤30	3	1.8
31~39	44	26.8
40~49	88	53.7
50~59	28	17.1
≥60	1	0.6
전임교수 경력		
≤3	18	11.0
4~10	85	51.8
11~21	44	26.8
≥21	17	10.4
직 위		
전임강사	21	12.8
조교수	80	48.8
부교수	42	25.6
정교수	21	12.8
겸임교수(시간강사)	0	0.0
합 계	164	100.0

10년 사이(46.4%)로 가장 많았으며 조교수 직위(42.9%)를 가진 분들이 가장 많이 차지하고 있었다(표 1).

(2) 응답자의 학교특성

응답자들이 속한 대학의 소재지는 수도권(60.16%), 전라권(21.5%), 충청권(18.4%)의 순이었고 이 들 학교는 중소도시(51.6%)와 대도시(47.8%)에 주로 소재한 것으로 나타났다. 또한 총 재학생 수가 5천 명 이상인 학교가 49.0%로 가장 많았으며 77.3%의 응답자가 대학에 교내 재정지원사업을 위한 기획팀을 운영하고 있다고 응답하였다(표 2).

(3) 응답자의 일반적 특성과 재정지원 사업 참가 경험

응답자중 재정지원사업에 참가한 경험이 있는

표 2. 응답자의 학교특성

학교 특성	N	%
권역별 소재지		
수도권	95	60.1
충청권	29	18.4
경상권	0	0
전라권	34	21.5
강원 및 제주권	0	0
시군별 소재지		
대도시(특별시,광역시)	75	47.8
중소 도시(시지역)	81	51.6
읍면 단위(군지역)	1	0.6
총 재학생수		
<2,000명	8	5.2
2,000~2,999	33	21.3
3,000~3,999	11	7.1
4,000~4,999	27	17.4
> 5,000	76	49.0
교내기획팀		
있다	119	77.3
없다	35	22.7

표 3. 응답자의 일반적 특성과 재정지원 사업 참가 경험

특 성	참가경험 유	
	N	%
성 별		
남	63	62.4
여	38	37.6
나 이		
≤30	0	0.0
31~39	27	26.5
40~49	64	62.7
50~59	11	10.8
≥60	0	0.0
전임교수 경력		
≤3	8	7.8
4~10	57	55.9
11~21	31	30.4
≥21	6	5.9
직 위		
전임강사	10	9.8
조교수	53	52.0
부교수	30	29.4
정교수	9	8.8
겸임교수(시간강사)	0	0.0
합 계	102	100.0

표 4. 계열별 재정지원 사업 참가경험

계 열	참가경험 유	
	N	%
공업계열	17	16.7
사회실무계열	15	14.7
가정계열	11	10.8
간호보건계열	54	52.9
예체능 계열	5	4.9
농수산업계열	0	0.0
기타계열	0	0.0
합 계	102	100.0

경우는 102명으로 전체 응답자의 64%였으며 성별로는 남자(62.4%)가 많았고 연령은 40대(62.7%), 30대(26.5%), 50대(10.81%)의 순이었으며 전임교수 경력은 4년~10년 사이가 가장 많았으며(55.9%) 그 다음이 11~21년(30.3%)이었으며 직위는 조교수(52.8%), 부교수(29.4%), 전임강사(9.8%) 정교수(8.8%) 및 의 순으로 나타났다(표 3).

(4) 계열별 재정지원 사업 참가경험

‘재정지원사업 프로그램에 참가해 본 경험이 있다’라고 한 응답자의 계열별 분포는 간호보건계열(52.9%)로 가장 많았고 그 다음 공업계열(16.7%), 사회실무계열(14.7%), 가정계열(10.8%), 예체능 계열(4.9%) 순으로 많은 것으로 나타났는데 이는 조사대상 대학으로 응급구조과가 개설되어 있는 대학을 선정하여 대부분 간호보건계열학과가 개설된 대학들이 많았기 때문으로 사료된다(표 4).

2) 재정지원사업 영향 인식

(1) 재정지원사업 참가 유무에 따른 재정지원사업 영향 인식 정도

재정지원사업 참가 유무에 따른 재정지원사업 영향 인식 정도는 상관관계 계수의 유의성으로 볼 때 재정지원사업에 참가한 경험이 있는 교수들일수록 재정지원사업의 영향을 더 긍정적으로 인식하고 있는데 특히 ‘재정지원사업프로그램의 목적내용, 실적에 대하여 잘 인지하고 있다’(P<0.001), ‘재정

인지도평균값

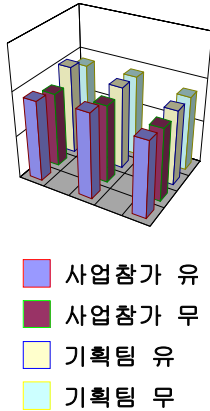


그림 2. 재정지원사업운영의 교육내실화 기여 인지도

지원사업 프로그램운영이 교육여건개선 효과가 있다(P<0.05), '교육과정운영 개선에 효과가 있다'(P<0.1), '학교(학과)의 지역사회 봉사기능에 긍정적인 영향을 미친다'(P<0.05), '학교학생들 전공영역 능력향상에 긍정적인 영향 미친다'(P<0.05), '졸업 후 현장적응력 및 직무수행능력에 긍정적인 영향을 미친다'(p<0.05)는 유의한 수준에서 더 긍정적으로 인지하고 있는 것으로 나타났다. 그러나 '재정지원사업프로그램 운영이 교수의 연구활동에 긍정적인 영향을 미친다'는 항목은 참가경험이 있는 그룹이 없는 그룹보다 더 낮게 나타났으나 유의한 차이는 없었으며 이는 '재정지원사업이 대학의 직업교육 내실화에 기여한다고 생각한다'는 항목에서도 참가경험이 있는 그룹이 없는 그룹보다 더 높게 나타났으나 유의한 차이는 없었다(표 5, 그림 2).

(2) 교내기획팀 유무에 따른 재정지원사업 영향 인식 정도

교내기획팀 유무에 따른 재정지원사업 영향 인식 정도는 상관관계 계수의 유의성으로 볼 때 교내 기획팀이 있는 교수들일수록 재정지원사업의 영향을

더 긍정적으로 인식하고 있었는데 특히 재정지원사업프로그램이 목적, 내용, 실적에 대하여 유의한 수준에서 더 잘 인지하고 있었다(P<0.05). 그러나 '재정지원 사업 프로그램운영이 학교 학생들의 졸업 후 현장적응력 및 직무수행능력에 긍정적인 영향을 미친다'고 생각하는 항목은 기획팀이 없는 학교에서 유의한 수준에서 더 높게 나타났다(P<0.05). 그러나 사업의 영향 인식정도 중 '교육과정운영 개선 효과'와 '교육여건 개선 효과' 및 '대학의 직업교육 내실화 기여,'는 기획팀 유무에 따른 유의한 차이없이 대부분 평균값 3.4이상의 보통이상으로 긍정적인 인식을 하고 있었다(표 6, 그림 2).

(3) 교수직위에 따른 재정지원사업 영향 인식 정도

교수직위에 따른 재정지원사업 영향 인식정도에서 대부분의 항목에서 보통이상으로 긍정적인 영향을 미친다고 답했으며 특히 '프로그램운영이 교수의 사회봉사 활동에 긍정적인 영향을 미친다'는 부교수(3.64), 전임강사(3.52), 조교수(3.40), 정교수(2.95)의 순으로 유의한 수준에서 차이(P<0.005)를 나타냈는데 직위가 높은 경우 더 긍정적으로 인식하고 있었다.

재정지원사업프로그램의 목적, 내용, 실적에 대하여 보통 이상으로 잘 인지하고 있었으며 직위는 부교수(4.12), 조교수(4.01), 전임강사(3.90), 정교수(3.90)의 순으로 나타났다.

'재정지원사업프로그램의 운영이 교육여건 개선에 효과가 있다'는 부교수(4.00), 전임강사(3.86), 조교수(3.76), 정교수(3.43)의 순으로 긍정적으로 생각하고 있었으며 '재정지원사업이 대학직업교육 내실화에 기여한다'는 전임강사(3.02), 부교수(3.48), 조교수(3.45) 정교수(3.33)의 순으로 나타났으나 모두 유의한 차이는 보이지 않았다(표 7).

(4) 계열에 따른 재정지원사업 영향 인식 정도

계열에 따른 재정지원사업 영향 인식정도는 전반적으로 모든 계열에서 보통이상으로 긍정적인 영향을 미친 것으로 조사되었는데 유의한 수준(p<0.1)에서 계열별로 차이를 보인 항목은 '학교(학

표 5. 재정지원사업 참가 유무에 따른 재정지원사업 영향 인식 정도

항 목	참가경험 유 (N=102)		참가경험 무 (N=56)		T-test	상관계수
	평균값	SD	평균값	SD	T값(p값)	R값(P값)
재정지원사업프로그램의 목적, 내용, 실적에 대하여 잘 알고 계십니까?	4.21	0.72	3.63	1.00	4.20*** (0.000)	0.32*** (0.000)
재정지원사업 프로그램운영이 교육과정운영 개선에 효과가 있다고 생각하십니까?	3.70	0.91	3.43	0.99	1.72* (0.088)	0.14* (0.088)
재정지원사업 프로그램운영으로 교육여건 개선에 효과가 있다고 생각하십니까?	3.91	0.82	3.59	1.04	2.14** (0.034)	0.17** (0.034)
재정지원사업 프로그램운영이 졸업생들의 취업율을 높여준다고 생각하십니까?	3.16	0.94	3.00	1.00	0.98 (0.331)	0.08 (0.331)
재정지원사업 프로그램운영이 학교(학과)의 지역사회봉사기능에 긍정적인 영향을 미친다고 생각하십니까?	3.83	0.91	3.39	0.97	2.84** (0.005)	0.22** (0.025)
재정지원사업 프로그램운영이 학교(학과) 학생들의 전공영역 능력향상에 긍정적인 영향을 미친다고 생각하십니까?	3.77	0.92	3.29	0.99	3.11** (0.002)	0.24** (0.002)
재정지원사업 프로그램운영이 학교(학과) 학생들의 자격증(면허증)취득율에 긍정적인 영향을 미친다고 생각하십니까?	3.18	0.97	3.16	1.11	0.09 (0.926)	0.01 (0.926)
재정지원사업 프로그램운영이 학교(학과) 학생들의 졸업후 현장적응력 및 직무수행능력에 긍정적인 영향을 미친다고 생각하십니까?	3.56	0.80	3.27	1.04	1.98** (0.050)	0.156** (0.050)
재정지원사업 프로그램운영이 교수의 학생교육에 긍정적인 영향을 미친다고 생각하십니까?	3.48	0.92	3.29	0.89	1.29 (0.200)	0.103 (0.200)
재정지원사업 프로그램운영이 교수의 연구활동에 긍정적인 영향을 미친다고 생각하십니까?	3.23	1.00	3.34	0.82	-0.73 (0.469)	0.058 (0.469)
재정지원사업 프로그램운영이 교수의 사회봉사활동에 긍정적인 영향을 미친다고 생각하십니까?	3.49	0.89	3.29	0.99	1.33 (0.185)	0.11(0.185)
재정지원사업 프로그램운영이 지역사회와 산업체 발전에 도움이 된다고 생각하십니까?	3.51	0.84	3.45	1.08	0.38 (0.707)	0.03(0.707)
재정지원사업 프로그램운영이 전문대학 직업교육 발전에 긍정적인 영향을 미친다고 생각하십니까?	3.51	0.92	3.46	0.91	0.30 (0.766)	0.02(0.766)
재정지원사업과 같은 국고지원사업이 대학의 직업교육 내실화에 기여한다고 생각하십니까?	3.50	0.92	3.34	0.96	1.04 (0.302)	0.08 (0.302)

*** p<0.001, ** p<0.05, * p<0.1

표 6. 교내기획팀 유무에 따른 재정지원사업 영향 인식 정도

항 목	기획팀 유 (N=119)		기획팀 무 (N=35)		T-test	상관관계
	평균값	SD	평균값	SD	T값(p값)	R값(p값)
재정지원사업프로그램의 목적, 내용, 실적에 대하여 잘 알고 계십니까?	4.10	0.87	3.66	0.76	2.73** (0.007)	0.22** (0.077)
재정지원사업 프로그램운영이 교육과정운영 개선에 효과가 있다고 생각하십니까?	3.54	0.95	3.80	0.96	-1.44 (0.153)	-0.12 (0.153)
재정지원사업 프로그램운영으로 교육여건 개선에 효과가 있다고 생각하십니까?	3.81	0.95	3.74	0.82	0.36 (0.719)	0.03 (0.719)
재정지원사업 프로그램운영이 졸업생들의 취업율을 높여준다고 생각하십니까?	3.08	0.95	3.23	1.00	-0.78 (0.438)	-0.06 (0.438)
재정지원사업 프로그램운영이 학교(학과)의 지역사회봉사기능에 긍정적인 영향을 미친다고 생각하십니까?	3.71	0.94	3.60	1.01	0.62 (0.535)	0.05 (0.535)
재정지원사업 프로그램운영이 학교(학과) 학생들의 전공영역 능력향상에 긍정적인 영향을 미친다고 생각하십니까?	3.56	1.00	3.69	0.90	-0.65 (0.514)	-0.05 (0.574)
재정지원사업 프로그램운영이 학교(학과) 학생들의 자격증(면허증)취득율에 긍정적인 영향을 미친다고 생각하십니까?	3.13	1.03	3.31	0.99	-0.96 (0.339)	-0.08 (0.339)
재정지원사업 프로그램운영이 학교(학과) 학생들의 졸업후 현장적응력 및 직무수행능력에 긍정적인 영향을 미친다고 생각하십니까?	3.36	0.91	3.77	0.77	-2.42** (0.017)	-0.19** (0.017)
재정지원사업 프로그램운영이 교수의 학생교육에 긍정적인 영향을 미친다고 생각하십니까?	3.43	0.93	3.40	0.88	0.16 (0.871)	0.01 (0.871)
재정지원사업 프로그램운영이 교수의 연구활동에 긍정적인 영향을 미친다고 생각하십니까?	3.32	0.92	3.20	0.99	0.66 (0.509)	0.05 (0.509)
재정지원사업 프로그램운영이 교수의 사회봉사활동에 긍정적인 영향을 미친다고 생각하십니까?	3.42	0.93	3.54	0.82	-0.70 (0.484)	0.06 (0.480)
재정지원사업 프로그램운영이 지역사회와 산업체 발전에 도움이 된다고 생각하십니까?	3.49	0.97	3.54	0.74	-0.29 (0.773)	-0.02 (0.773)
재정지원사업 프로그램운영이 전문대학 직업교육 발전에 긍정적인 영향을 미친다고 생각하십니까?	3.48	0.96	3.60	0.74	-0.69 (0.491)	-0.06 (0.4914)
재정지원사업과 같은 국고지원사업이 대학의 직업교육 내실화에 기여한다고 생각하십니까?	3.46	0.98	3.46	0.74	0.03 (0.978)	0.00 (0.978)

*** p<0.001, ** p<0.05, * p<0.1

표 7. 교수직위에 따른 재정지원사업 영향 인식 정도

항 목	전임강사 (N=21)	조교수 (N=80)	부교수 (N=42)	정교수 (N=21)	One-way ANOVA
	평균값 (SD)	평균값 (SD)	평균값 (SD)	평균값 (SD)	F값(P값)
재정지원사업프로그램의 목적, 내용, 실적에 대하여 잘 알고 계십니까?	3.90 (0.70)	4.01 (0.82)	4.12 (0.97)	3.90 (1.00)	0.43 (0.735)
재정지원사업 프로그램운영이 교육과정운영 개선에 효과가 있다고 생각하십니까?	3.67 (0.91)	3.69 (0.87)	3.48 (1.13)	3.43 (0.81)	0.74 (0.529)
재정지원사업 프로그램운영으로 교육여건 개선에 효과가 있다고 생각하십니까?	3.86 (0.79)	3.76 (0.83)	4.00 (1.08)	3.43 (0.93)	1.92 (0.129)
재정지원사업 프로그램운영이 졸업생들의 취업율을 높여 준다고 생각하십니까?	3.00 (1.05)	3.20 (0.91)	3.17 (1.05)	2.76 (0.83)	1.32 (0.270)
재정지원사업 프로그램운영이 학교(학과)의 지역사회봉사 기능에 긍정적인 영향을 미친다고 생각하십니까?	3.57 (0.93)	3.68 (0.90)	3.76 (1.10)	3.67 (0.86)	0.20 (0.899)
재정지원사업 프로그램운영이 학교(학과) 학생들의 전공 영역 능력향상에 긍정적인 영향을 미친다고 생각하십니까?	3.52 (0.98)	3.70 (0.91)	3.60 (1.11)	3.24 (0.83)	1.32 (0.270)
재정지원사업 프로그램운영이 학교(학과) 학생들의 자격증(면허증)취득율에 긍정적인 영향을 미친다고 생각하십니까?	3.10 (1.04)	3.26 (0.98)	2.95 (1.06)	3.38 (1.12)	1.18 (0.319)
재정지원사업 프로그램운영이 학교(학과) 학생들의 졸업 후 현장적응력 및 직무수행능력에 긍정적인 영향을 미친다고 생각하십니까?	3.38 (0.86)	3.54 (0.79)	3.52 (1.02)	3.10 (1.00)	1.50 (0.217)
재정지원사업 프로그램운영이 교수의 학생교육에 긍정적인 영향을 미친다고 생각하십니까?	3.52 (0.68)	3.31 (0.94)	3.43 (1.02)	3.57 (0.87)	0.62 (0.602)
재정지원사업 프로그램운영이 교수의 연구활동에 긍정적인 영향을 미친다고 생각하십니까?	3.24 (0.94)	3.29 (0.94)	3.26 (0.99)	3.24 (0.83)	0.03 (0.994)
재정지원사업 프로그램운영이 교수의 사회봉사활동에 긍정적인 영향을 미친다고 생각하십니까?	3.52 (0.60)	3.40 (0.94)	3.64 (0.96)	2.95 (0.97)	2.78** (0.043)
재정지원사업 프로그램운영이 지역사회와 산업체 발전에 도움이 된다고 생각하십니까?	3.71 (0.90)	3.48 (0.88)	3.48 (1.02)	3.45 (1.00)	0.41 (0.749)
재정지원사업 프로그램운영이 전문대학 직업교육 발전에 긍정적인 영향을 미친다고 생각하십니까?	3.57 (0.81)	3.46 (0.89)	3.55 (1.04)	3.48 (0.93)	0.13 (0.944)
재정지원사업과 같은 국고지원사업이 대학의 직업교육 내 실화에 기여한다고 생각하십니까?	3.52 (0.81)	3.45 (0.90)	3.48 (0.97)	3.33 (1.15)	0.16 (0.923)

*** p<0.001, ** p<0.05, * p<0.1

과)학생들의 자격증(면허증) 취득율에 긍정적인 영향을 미친다'로 공업계(3.45), 예체능계(3.44), 사회실무계(3.43), 간호보건계(3.09), 가정계(2.63)의 순이었으며($P<0.5$) 재정지원사업프로그램의 목적, 내용, 실적에 대하여 잘 알고 있다'는 사회실무계(4.19), 예체능계(4.11), 간호보건계(3.99), 공업계(3.97), 가정계(3.94)의 순으로 나타났다.

계열별로 가장 영향을 높게 인식한 항목을 살펴보면 간호보건계열은 '교육과정운영 개선에 긍정적 효과가 있다'. 가정계에서는 '지역사회봉사기능에 긍정적인 영향 미친다'. 예체능계는 '사회봉사활동에 긍정적 영향을 미친다'. '학생들의 졸업후 현장 적응력 및 직무수행능력에 긍정적인 영향을 미친다', 사회실무계는 전반적으로 타계열보다 더 긍정적인 인식을 갖고 있으며 그 중에서도 '교육여건 개선효과', '학생들의 전공 능력향상에 긍정적인 영향을 미친다'고 응답했고 공업계는 '지역사회와 산업체 발전에 도움이 된다', '학생들의 자격증 취득율에 긍정적인 영향을 미친다'에 타계열에 비해 가장 높은 점수를 나타내었다(표 8).

(5) 학교의 권역별 소재지에 따른 재정지원사업 영향 인식 정도

학교의 권역별 소재지에 따른 재정지원사업 영향 인식정도에서 '프로그램의 목적, 내용, 실적에 대하여 알고있다'는 수도권(4.16) 전라권(3.97) 충청권(3.58)의 순으로 권역별 소재지간에 유의한 차이($p<0.05$)를 나타냈으며 '졸업생들의 취업율을 높여준다'는 충청권(3.50) 전라권(3.06) 수도권(3.01)의 순으로 권역별 소재지간에 유의한 차이($p<0.05$)를 보였다.

'학교(학과)학생들의 자격증 취득율에 긍정적인 영향을 미친다'의 항목은 충청권(3.74) 전라권(3.18) 수도권(3.00)의 순으로 권역별 소재지간에 유의한 차이($p<0.05$)를 보였고 '학교(학과) 학생들의 졸업후 현장적응력 및 직무수행능력에 긍정적인 영향을 미친다'는 항목에서는 충청권(3.84) 수도권(3.41) 전라권(3.26)의 순으로 권역별 소재지간에

유의한 차이($p<0.05$)를 보였다.

'교수의 연구활동에 긍정적인 영향을 미친다는 항목은 충청권(3.41) 전라권(3.41) 수도권(3.10)의 순서로 긍정적인 평가를 했으며 이는 권역간 유의한 수준($P<0.05$)에서 차이를 나타냈다(표 9).

(6) 대학별 재학생수에 따른 재정지원사업 인식 정도

대학별 재학생수에 따른 재정지원사업 영향에 대하여 유의한 수준의 차이는 없었으나 대부분 긍정적인 인식을 갖고있는 것으로 나타났다.

재정지원사업의 목적, 내용, 실적과 대하여 특히 재학생수 2,000명 미만인 학교 교수들(4.25)과 5,000명 이상의 학교 교수들(4.13)의 순으로 잘 알고 있었으며 재정지원사업운영이 학교의 지역사회 봉사기능에 긍정적인 영향을 미친다고 인지한 교수들(4.00)은 2,000명 미만의 재학생수를 갖고 있는 학교에 재직하고 있었다(표 10).

(7) 영역별 재정지원 사업 운영결과

재정지원 사업 영역별 사업운영 결과에 대하여는 '재정지원액수가 사업운영에 적절하다'는 사업간의 차이가 비교적 많았는데 우수연구소 사업이 5점 중 평균 4.67점으로 가장 높게 나타났으며 향토산업기반(4.50), 특성화 II영역(4.00), 구조조정(4.00), 실고연계교육(3.67)의 순으로 높게 나타났다. 그러나 신직업교육 문화육성(2.67)과 우수공업계(3.00)는 비교적 낮게 나타나 재정지원 액수가 사업운영에 적절하지 않은 것으로 응답하였다.

또한 '재정지원사업이 일부대학에 편중되었다'는 전체적으로는 그렇다고 생각하는 것으로 나타났는데 신직업교육 문화육성 사업(4.67)이 가장 높았으며 다음으로 향토산업기반사업(4.50)으로 매우 편중되었다고 인식하고 있었으며 다음으로 특성화 I영역(3.79), 주문식교육(3.78), 특성화 III영역(3.67), 실고연계교육(3.67), 특성화 II영역(3.50)의 순으로 높게 나타났다.

'사업운영이 당초 계획대비 목표달성을 이루었다'는 우수연구소사업(4.67), 향토산업기반(4.00),

표 8. 계열에 따른 재정지원사업 영향 인식 정도

항 목	공업계 (N=31)	사회 실무계 (N=21)	가정계 (N=16)	간호 보건계 (N=87)	예체능계 (N=9)	One-way ANOVA
	평균값 (SD)	평균값 (SD)	평균값 (SD)	평균값 (SD)	평균값 (SD)	F값(P값)
재정지원사업프로그램의 목적, 내용, 실적에 대하여 잘 알고 계십니까?	3.97 (0.98)	4.19 (0.75)	3.94 (0.68)	3.99 (0.87)	4.11 (1.05)	0.31 (0.869)
재정지원사업 프로그램운영이 교육과정운영 개선에 효과가 있다고 생각하십니까?	3.48 (1.09)	3.57 (0.87)	3.44 (0.73)	3.68 (0.96)	3.56 (0.73)	0.39 (0.813)
재정지원사업 프로그램운영으로 교육여건 개선에 효과가 있다고 생각하십니까?	3.77 (1.12)	3.90 (0.89)	3.44 (0.73)	3.86 (0.88)	3.56 (0.88)	0.96 (0.433)
재정지원사업 프로그램운영이 졸업생들의 취업율을 높여준다고 생각하십니까?	3.32 (1.11)	3.38 (0.74)	2.94 (0.77)	3.00 (0.93)	3.11 (1.27)	1.23 (0.302)
재정지원사업 프로그램운영이 학교(학과)의 지역사회봉사기능에 긍정적인 영향을 미친다고 생각하십니까?	3.68 (1.14)	3.71 (0.72)	3.75 (0.58)	3.68 (0.97)	3.56 (1.13)	0.07 (0.992)
재정지원사업 프로그램운영이 학교(학과) 학생들의 전공영역 능력향상에 긍정적인 영향을 미친다고 생각하십니까?	3.61 (1.15)	4.05 (0.74)	3.56 (0.63)	3.49 (0.95)	3.44 (1.24)	1.47 (0.213)
재정지원사업 프로그램운영이 학교(학과) 학생들의 자격증(면허증)취득율에 긍정적인 영향을 미친다고 생각하십니까?	3.45 (1.18)	3.43 (0.68)	2.63 (1.09)	3.09 (0.98)	3.44 (1.13)	2.41* (0.052)
재정지원사업 프로그램운영이 학교(학과) 학생들의 졸업후 현장적응력 및 직무수행능력에 긍정적인 영향을 미친다고 생각하십니까?	3.42 (1.15)	3.81 (0.60)	3.38 (0.81)	3.36 (0.83)	3.89 (1.05)	1.69 (0.156)
재정지원사업 프로그램운영이 교수의 학생교육에 긍정적인 영향을 미친다고 생각하십니까?	3.52 (1.15)	3.52 (0.68)	3.19 (0.91)	3.37 (0.88)	3.44 (1.01)	0.46 (0.766)
재정지원사업 프로그램운영이 교수의 연구활동에 긍정적인 영향을 미친다고 생각하십니까?	3.39 (1.09)	3.38 (0.97)	2.94 (0.85)	3.23 (0.89)	3.56 (0.88)	0.95 (0.436)
재정지원사업 프로그램운영이 교수의 사회봉사활동에 긍정적인 영향을 미친다고 생각하십니까?	3.35 (1.08)	3.29 (0.85)	3.19 (0.83)	3.46 (0.91)	4.00 (0.71)	1.33 (0.260)
재정지원사업 프로그램운영이 지역사회와 산업체 발전에 도움이 된다고 생각하십니까?	3.71 (1.16)	3.38 (0.86)	3.40 (0.91)	3.47 (0.85)	3.67 (1.00)	0.62 (0.648)
재정지원사업 프로그램운영이 전문대학 직업교육 발전에 긍정적인 영향을 미친다고 생각하십니까?	3.42 (1.12)	3.81 (0.87)	3.31 (0.79)	3.49 (0.86)	3.44 (1.01)	0.83 (0.507)
재정지원사업과 같은 국고지원사업이 대학의 직업 교육 내실화에 기여한다고 생각하십니까?	3.42 (1.18)	3.71 (0.90)	3.13 (0.81)	3.47 (0.87)	3.33 (0.87)	0.96 (0.434)

*** p<0.001, ** p<0.05, * p<0.1

표 9. 학교의 권역별 소재지에 따른 재정지원사업 영향 인식 정도

항 목	수도권 (N=99)	충청권 (N=31)	전라권 (N=34)	One-way ANOVA
	평균값 (SD)	평균값 (SD)	평균값 (SD)	F값(P값)
재정지원사업프로그램의 목적, 내용, 실적에 대하여 잘 알고 계십니까?	4.16 (0.80)	3.58 (0.85)	3.97 (0.94)	5.68** (0.004)
재정지원사업 프로그램운영이 교육과정운영 개선에 효과가 있다고 생각하십니까?	3.55 (0.92)	3.68 (1.08)	3.68 (0.88)	0.38 (0.683)
재정지원사업 프로그램운영으로 교육여건 개선에 효과가 있다고 생각하십니까?	3.90 (0.87)	3.81 (0.98)	3.47 (0.93)	2.83* (0.062)
재정지원사업 프로그램운영이 졸업생들의 취업율을 높여준다고 생각하십니까?	3.01 (0.81)	3.50 (1.14)	3.06 (1.10)	3.17** (0.045)
재정지원사업 프로그램운영이 학교(학과)의 지역사회봉사기능에 긍정적인 영향을 미친다고 생각하십니까?	3.79 (0.96)	3.58 (0.99)	3.47 (0.83)	1.66 (0.193)
재정지원사업 프로그램운영이 학교(학과) 학생들의 전공영역 능력향상에 긍정적인 영향을 미친다고 생각하십니까?	3.56 (0.98)	3.77 (0.80)	3.53 (1.05)	0.69 (0.502)
재정지원사업 프로그램운영이 학교(학과) 학생들의 자격증(면허증)취득율에 긍정적인 영향을 미친다고 생각하십니까?	3.00 (1.05)	3.74 (0.73)	3.18 (1.03)	6.58** (0.002)
재정지원사업 프로그램운영이 학교(학과) 학생들의 졸업후 현장적응력 및 직무수행능력에 긍정적인 영향을 미친다고 생각하십니까?	3.41 (0.83)	3.84 (0.82)	3.24 (1.05)	4.12** (0.018)
재정지원사업 프로그램운영이 교수의 학생교육에 긍정적인 영향을 미친다고 생각하십니까?	3.30 (0.92)	3.58 (0.89)	3.53 (0.93)	1.50 (0.227)
재정지원사업 프로그램운영이 교수의 연구활동에 긍정적인 영향을 미친다고 생각하십니까?	3.10 (0.91)	3.65 (0.88)	3.41 (0.96)	4.72** (0.010)
재정지원사업 프로그램운영이 교수의 사회봉사활동에 긍정적인 영향을 미친다고 생각하십니까?	3.40 (0.94)	3.68 (0.87)	3.24 (0.92)	1.91 (0.152)
재정지원사업 프로그램운영이 지역사회와 산업체 발전에 도움이 된다고 생각하십니까?	3.47 (0.93)	3.68 (0.79)	3.45 (1.03)	0.65 (0.521)
재정지원사업 프로그램운영이 전문대학 직업교육 발전에 긍정적인 영향을 미친다고 생각하십니까?	3.52 (0.91)	3.58 (0.89)	3.38 (0.99)	0.41 (0.664)
재정지원사업과 같은 국고지원사업이 대학의 직업교육내실화에 기여한다고 생각하십니까?	3.49 (0.96)	3.48 (0.89)	3.29 (0.91)	0.60 (0.548)

*** p<0.001, ** p<0.05, * p<0.1

표 10. 대학별 재학생수에 따른 재정지원사업 영향 인식 정도

항 목	2,000명 미만 (N=78)	2,000-2,999명 (N=36)	3,000-3,999명 (N=13)	4,000-4,999명 (N=27)	5,000명 이상 (N=77)	One-way ANOVA
	평균값 (SD)	평균값 (SD)	평균값 (SD)	평균값 (SD)	평균값 (SD)	F값(P값)
재정지원사업프로그램의 목적, 내용, 실적에 대하여 잘 알고 계십니까?	4.25 (0.89)	3.86 (0.80)	3.85 (1.28)	3.93 (0.87)	4.13 (0.82)	0.96 (0.434)
재정지원사업 프로그램운영이 교육과정운영 개선에 효과가 있다고 생각하십니까?	3.88 (1.13)	3.64 (0.93)	3.54 (1.05)	3.26 (0.86)	3.71 (0.90)	1.41 (0.234)
재정지원사업 프로그램운영으로 교육여건 개선에 효과가 있다고 생각하십니까?	3.75 (0.89)	3.69 (0.95)	3.46 (1.20)	3.74 (0.90)	3.94 (0.86)	1.01 (0.406)
재정지원사업 프로그램운영이 졸업생들의 취업율을 높여준다고 생각하십니까?	3.50 (0.93)	3.06 (1.03)	3.00 (1.08)	2.78 (0.85)	3.26 (0.92)	1.71 (0.151)
재정지원사업 프로그램운영이 학교(학과)의 지역사회봉사기능에 긍정적인 영향을 미친다고 생각하십니까?	4.00 (0.93)	3.39 (0.96)	3.46 (1.20)	3.70 (0.91)	3.79 (0.89)	1.54 (0.193)
재정지원사업 프로그램운영이 학교(학과) 학생들의 전공영역 능력향상에 긍정적인 영향을 미친다고 생각하십니까?	3.88 (0.83)	3.44 (1.00)	3.15 (1.07)	3.63 (0.88)	3.68 (0.94)	1.24 (0.295)
재정지원사업 프로그램운영이 학교(학과) 학생들의 자격증(면허증) 취득율에 긍정적인 영향을 미친다고 생각하십니까?	3.25 (0.71)	3.11 (1.01)	2.77 (0.93)	3.56 (1.05)	3.17 (1.06)	1.48 (0.210)
재정지원사업 프로그램운영이 학교(학과) 학생들의 졸업후 현장적응력 및 직무수행능력에 긍정적인 영향을 미친다고 생각하십니까?	3.50 (0.76)	3.39 (0.87)	3.23 (0.93)	3.48 (0.94)	3.49 (0.91)	0.29 (0.883)
재정지원사업 프로그램운영이 교수의 학생교육에 긍정적인 영향을 미친다고 생각하십니까?	3.75 (0.89)	3.19 (0.86)	3.15 (1.07)	3.74 (0.81)	3.39 (0.95)	1.92 (0.109)
재정지원사업 프로그램운영이 교수의 연구활동에 긍정적인 영향을 미친다고 생각하십니까?	3.63 (1.19)	2.97 (0.97)	3.31 (0.63)	3.26 (0.86)	3.38 (0.95)	1.47 (0.213)
재정지원사업 프로그램운영이 교수의 사회봉사활동에 긍정적인 영향을 미친다고 생각하십니까?	3.63 (0.92)	3.33 (0.96)	3.31 (1.32)	3.33 (0.88)	3.47 (0.87)	0.33 (0.861)
재정지원사업 프로그램운영이 지역사회와 산업체 발전에 도움이 된다고 생각하십니까?	3.75 (1.04)	3.36 (0.80)	3.31 (1.11)	3.58 (0.90)	3.57 (0.97)	0.61 (0.657)
재정지원사업 프로그램운영이 전문대학 직업교육 발전에 긍정적인 영향을 미친다고 생각하십니까?	3.75 (0.89)	3.28 (0.85)	3.31 (1.11)	3.56 (0.80)	3.60 (0.95)	1.07 (0.375)
재정지원사업과 같은 국고지원사업이 대학의 직업교육내실화에 기여한다고 생각하십니까?	3.88 (0.99)	3.19 (0.89)	3.38 (1.04)	3.41 (0.97)	3.56 (0.92)	1.37 (0.248)

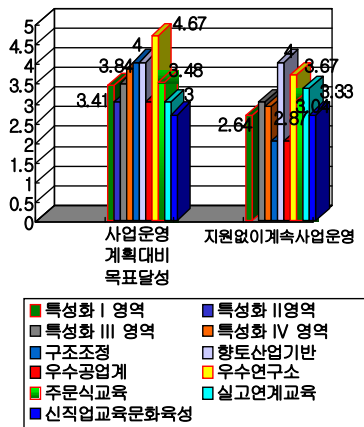


그림 3. 영역별 재정지원사업 운영결과

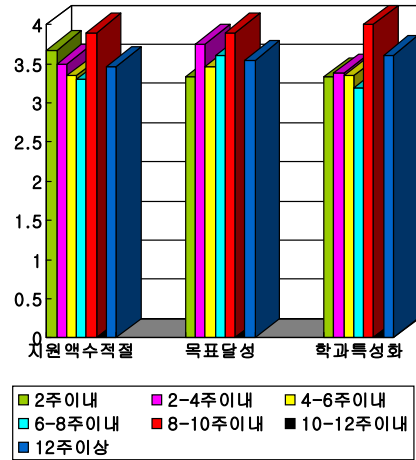


그림 4. 준비기간에 따른 재정지원사업 운영결과

표 12. 준비기간에 따른 재정지원사업

항 목	준비기간						
	①	②	③	④	⑤	⑥	⑦
	N=3	N=8	N=17	N=10	N=10	N=0	N=38
	평균값 (SD)	평균값 (SD)	평균값 (SD)	평균값 (SD)	평균값 (SD)	평균값 (SD)	평균값 (SD)
재정지원액수가 사업운영에 적절하다	3.67 (0.58)	3.50 (0.53)	3.35 (0.86)	3.30 (0.67)	3.90 (0.32)	--	3.47 (0.98)
재정지원사업이 일부대학(학과)에 편중되었다	3.33 (0.58)	3.75 (0.71)	3.94 (0.83)	3.40 (0.84)	3.40 (0.70)	--	3.63 (0.97)
지정지원 사업의 운영이 당초 계획대비 목표달성을 이루었다	3.33 (0.58)	3.75 (0.71)	3.47 (0.87)	3.60 (0.97)	3.90 (0.99)	--	3.55 (0.76)
재정지원사업에 참가한 학과는 타 학과와 특성화·전문화되었다	3.33 (0.58)	3.38 (0.92)	3.35 (0.93)	3.20 (1.14)	4.00 (0.82)	--	3.61 (0.75)
재정지원사업 운영시 대학(학과)와 산업체 및 지역사회의 협력이 잘 이루어졌다	3.33 (0.58)	3.63 (0.74)	3.59 (0.71)	3.80 (0.79)	3.70 (0.95)	--	3.53 (0.76)
재정지원 사업 종료후에도 재정지원 없이 계속 프로그램을 운영하고있다	3.00 (1.00)	3.14 (1.07)	2.88 (0.89)	2.50 (0.85)	3.50 (1.43)	--	2.92 (0.94)

①2주 이내 ②2주~4주 이내 ③4주~6주 이내 ④6주~8주 이내
 ⑤8주~10주 이내 ⑥10주~12주 이내 ⑦12주 이상

~10주 이내의 준비기간을 가졌던 경우에서 사업운영에 있어 목표달성 및 산업체와 지역사회와의 협력 등을 잘 이루었던 것으로 나타났다. 그러나 준비기간에 따른 사업운영결과는 큰 차이를 보이지 않는 것으로 나타났다(표 12, 그림 4).

(9) 운영기간에 따른 재정지원사업 운영결과 운영기간에 따른 재정지원사업운영결과에서는 운영기간이 길수록 대체로 긍정적인 결과를 나타냈는데 24개월 이상이 가장 긍정적인 응답을 하였으며 6개월~9개월, 24개월 이내도 항목별로 비교적 높

표 13. 운영기간에 따른 재정지원사업 운영결과

항 목	운영기간					
	①	②	③	④	⑤	⑥
	N=7	N=19	N=15	N=36	N=4	N=4
재정지원액수가 사업운영에 적절하다.	3.43 (0.79)	3.42 (0.61)	3.47 (0.92)	3.47 (0.88)	4.00 (0.00)	4.00 (1.41)
재정지원사업이 일부대학(학과)에 편중되었다.	3.86 (0.90)	4.00 (0.82)	3.60 (1.06)	3.39 (0.73)	3.50 (1.00)	3.75 (0.96)
지정지원 사업의 운영이 당초 계획대비 목표달성을 이루었다.	3.43 (0.98)	3.47 (0.61)	3.80 (0.86)	3.64 (0.87)	3.25 (0.50)	4.25 (0.96)
재정지원사업에 참가한 학과는 타 학과와 특성화전문화되었다.	3.29 (0.95)	3.63 (0.60)	3.33 (1.05)	3.47 (0.88)	4.00 (0.00)	4.25 (0.96)
재정지원사업 운영시 대학(학과)와 산업체 및 지역사회의 협력이 잘 이루어졌다.	3.57 (0.53)	3.42 (0.77)	3.73 (0.80)	3.56 (0.73)	3.50 (0.58)	4.50 (0.58)
재정지원 사업 종료 후에도 재정지원 없이 계속 프로그램을 운영하고있다.	2.29 (0.95)	3.05 (0.78)	3.29 (1.14)	2.89 (1.05)	3.25 (0.50)	3.25 (1.50)

①3개월 이내 ②4개월~6개월 ③6개월~9개월
 ④9개월~12개월 ⑤24개월 이내 ⑥24개월 이상

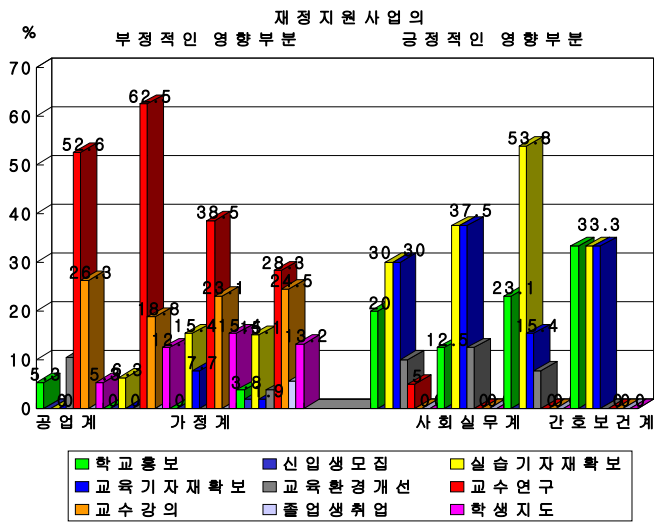


그림 5. 재정지원사업의 긍정적·부정적 부분

은 점수를 나타내 사업운영에 적절한 기간으로 응답하였다.

특히 사업운영기간이 24개월 이상인 경우는 '계

획대비 목표달성'(4.25), '학과의 특성화, 전문화'(4.25), '산업체 및 지역사회와의 협력'(4.50)에서 매우 긍정적인 결과를 보여주고 있다(표 13).

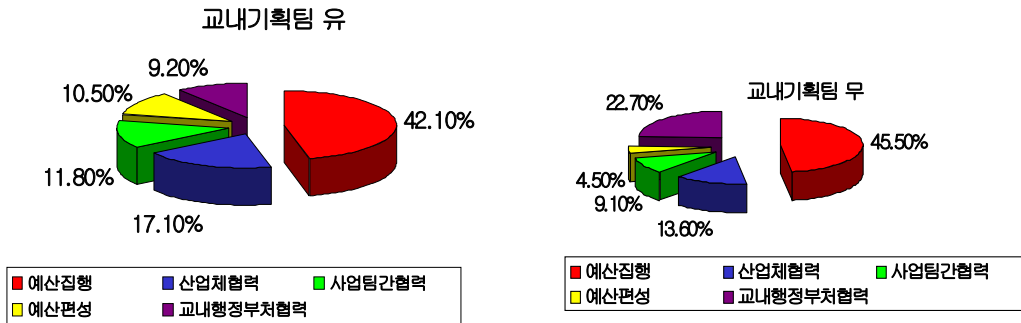


그림 6. 재정지원사업 운영과정시 어려움]

표 14. 재정지원 사업학교로 선택된 이유

항 목	N	%
학교, 학생 규모	16	14.8
학교의 교육시설 규모	16	14.8
교수 충원율	0	0.0
재정지원사업 내용	71	65.7
학교 소재지	1	0.9
기타	4	3.7

(10) 재정지원 사업 학교로 선택된 이유
 재정지원사업 학교로 선택된 이유로는 ‘사업내용’이 65.7%로 가장 많았으며 학교의 규모와 시설도 14.8%를 나타냈다(표 14).

(11) 재정지원사업의 긍정적, 부정적 영향
 재정지원사업이 긍정적인 영향을 미친 부분으로는 공업계, 사회실무계, 가정계, 간호보건계 모두 학교(학과)의 실습기자재 확보(42.6%)가 가장 도움이 된 것으로 나타났으며 다음으로 학교(학과)교육기자재 확보(24.1%), 학교(학과) 홍보(22.2%)의 순이었다.

재정지원사업이 부정적 영향을 미친 부분은 공업계, 사회실무계, 가정계, 간호보건계 대부분 교수연구(40.4%), 교수강의(23.1%), 학생지도(12.5%)로 나타나 연구와 교육활동에 많은 지장을 초래하는 것으로 나타났다(그림 5).

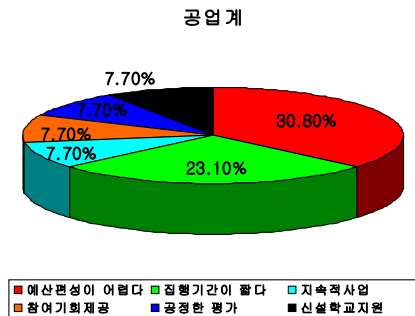


그림 7. 공업계 문제점 및 개선사항

(12) 재정지원사업 운영과정의 어려움

그림 6에서와 같이 교내 기획팀이 있는 학교, 없는 학교 모두에서 재정지원사업 운영과정의 어려움으로는 예산집행(기획팀 유 42.1%, 무 45.5%), 산업체와의 협력(기획팀 유 17.1%, 무 13.6%)의 정도였으며 특히 기획팀이 없는 학교에서는 예산집행외에 두 번째로 어려운 점은 교내 행정부처와의 협력(기획팀 무 22.7%)로 나타났다.

그 외에 예산편성과 사업팀간의 협력을 어려운 점으로 나타내었다.

(13) 계열별 재정지원사업 문제점 및 개선사항

공업계의 문제점 및 개선사항으로는 그림 7에서와 같이 예산편성이 어렵다(30.8%), 집행기간이 짧

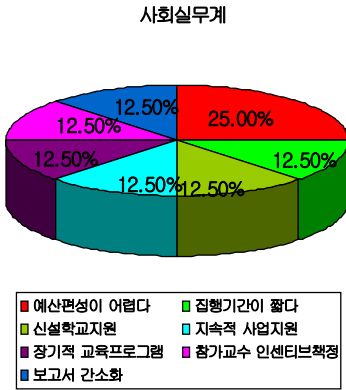


그림 8. 사회실무계 문제점 및 개선사항

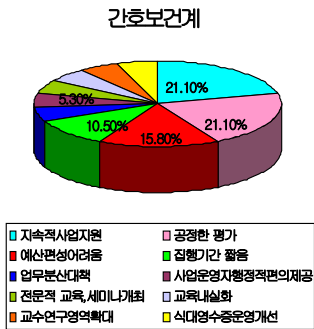


그림 9. 간호보건계 문제점 및 개선사항

다(23.1%), 지속적인 사업지원(7.7%) 참여기회제공(7.7%), 공정한 평가(7.7%) 신설학교 지원(7.7%)의 순으로 나타났으며, 타 계열과 같이 가장 어렵다고 호소한 부분은 ‘예산편성이 어렵다’이며 다음으로는 ‘집행기간이 짧다’가 공통적인 개선사항으로 대두되었다.

사회실무계의 문제점 및 개선사항으로는 그림 8에서와 같이 예산편성이 어렵다(25.0%), 집행기간이 짧다(12.5%), 지속적인 사업지원(12.5%), 신설학교 지원(7.7%), 장기적 교육프로그램(12.5%), 참가교수 인센티브 책정(12.5%), 보고서 간소화(12.5%)의 순으로 나타났으며, 타 계열과 같이 가장 어렵

다고 호소한 부분은 ‘예산편성이 어렵다, 이며 다음으로는 ‘집행기간이 짧다’가 공통적인 개선사항으로 나타났다.

간호보건계의 문제점 및 개선사항으로는 그림 8에서와 같이 타 계열과는 다소 다른 양상을 보였는데 가장 어려움을 호소하는 부분은 지속적인 사업지원(21.1%), 공정한 평가(21.1%) 예산편성 어려움(15.8%), 집행기간이 짧다(10.5%)의 순으로 나타났으며 그 외에 공히 5.3% 정도로 지적한 사항은 업무분산대책, 사업운영자 행정적 편의제공, 전문 교육세미나 개최, 교육내실화, 교수연구영역 확대, 식대영수증 운영개선을 나타냈다.

III. 결 론

1. 재정지원사업의 영향

1) 재정지원사업 내용에 대한 인식정도

사례연구의 서울보건대 응급구조과 중심의 특성화 IV영역 사업참여자들은 사업내용을 충분히 체득한 상태에서 사업을 진행하였으나 설문조사 결과에서는 전반적으로 재정지원사업 프로그램의 목적, 내용, 실적에 대한 인지도는 중간이상 수준(사업참가 유 4.21 무 3.63)으로 알고 있었으며 특히 참가경험이 있을수록($r : 0.32 p < 0.001$), 교내 기획팀이 있을수록($r : 0.22 p < 0.05$) 재정지원 특성화사업의 목적·내용·실적에 대한 인지도가 높은 것으로 나타났다.

2) 국고지원사업이 전문대학 교육내실화에 기여한 정도

사례연구의 서울보건대 응급구조과 중심의 특성화 IV영역 사업참여자들은 응급처치 졸업인증 프로그램 운영을 위한 새로운 기본교육용 기자재와 전문 응급처치 강사과정 및 응급의료종사자 전문교육을 위한 기자재 총 48종 166점을 확충하고 전체 1,726명에게 전문적 신기술 직업교육을 실시하여 사업운영이 교육의 내실화에 기여했다고 인식하고

있으며 이 결과는 타 연구¹³⁾에서와 마찬가지로 설문조사 결과에서도 비슷하게 긍정적인 결과를 나타내었다. 즉, 재정지원사업 프로그램 운영이 교육과정운영개선 효과 및 실험실습기자재 확보 등의 교육여건개선 효과에 대한 인지도는 중간이상 수준이었으며 이는 참가경험이 있는 교수일수록 교육과정운영 및 교육여건 개선 효과에 대한 인지도가 높은 것으로 나타났으며 재정지원 사업의 전체적인 대학 직업교육의 내실화 기여도에 대하여는 사업 참가유무와 교내 기획팀 유무에 유의한 차이없이 대체로 중간수준 정도로 기여하는 것으로 인식하고 있었다.

특히 교수직위별, 대학계열별 조사결과에서는 공통적으로 재정지원사업이 학과(학과) 교육 및 실험기자재 확보와 학교 홍보에 긍정적인 영향을 주었다고 인식하고 있으며 직위간, 계열간 유의한 수준의 차이는 없었다.

3) 특성화 사업을 통한 전문대학 배출인력에 대한 만족도

사례연구의 심폐소생술 자격과정 프로그램에 의해 서울보건대 보건계 학생 677명이 자격을 취득하여 보건분야 전문직업인으로서 취업시 경쟁력을 확보하였다고 할 수 있으며, 이는 설문조사에서도 재정지원사업 프로그램 운영이 학과(학과) 학생들의 자격증(면허증) 취득 및 취업률 상승에 긍정적인 영향을 미친다에 대한 인지도는 사업참여 유무에 차이없이 중간수준 정도였으나 학생들의 졸업후 현장적응력 및 직무수행능력에 긍정적인 영향을 준다고 응답한 응답자들의 인지도는 사업참여 경험이 있을수록 높은 것으로 나타났다.

4) 학과특성화-전문화 달성정도

재정지원사업 프로그램 운영이 학과(학과) 학생들의 전공영역 능력향상의 긍정적인 영향에 대한 인지도는 중간이상 수준의 인지도를 보였으며 이는 사업참여 경험이 있는 교수일수록 인지도가 높은 것으로 나타났다. 특히 향토산업기반사업, 우수연구소 사업, 신직업인 문화육성사업, 특성화 II, III,

IV영역, 사업에 참여한 학과는 타 학과와 비교해 특성화전문화되었다고 중간이상 수준으로 인지하고 있는 것으로 나타났다.

5) 재정지원으로 인한 전문대학 직업교육 발전 디지털 혁명시대에 전문대학교육의 발전을 위하여는 전문대학 직업교육 발전에 재정지원사업 프로그램 운영이 긍정적인 영향을 미친다¹⁹⁾에 대한 인지도는 사업참여 유무와 기획팀 유무에 유의한 차이없이 중간이상 수준의 인지도를 보였다.

6) 지역사회-산업체와 대학과의 협력 및 발전 기여정도

재정지원사업 프로그램 운영을 통해 대학과 지역사회 및 산업체간 협력에 대하여 긍정적인 발전이 있었다고 인지하고 있는 경우는 우수연구소, 구조조정, 특성화 IV영역, I영역, 실고연계교육의 순으로 나타났으며 지역사회와 산업체 발전에 재정지원사업운영이 도움이 된다에 대해서는 사업참여 유무와 기획팀 유무에 유의한 차이없이 중간이상 수준의 인지도를 보였다.

특히 사례연구의 서울보건대 응급구조과 중심의 특성화 IV영역 사업에서는 대학이 속한 지역사회 공공기관 및 산업체와 산학관 협약을 체결하여 지역사회 주민 774명을 대상으로 최초반응자 교육과정을 개설하여 사업의 중심인 응급구조과가 지역사회 산업체와 공공기관 및 대학간의 협력과 발전에 기여했다고 할 수 있겠다.

7) 교수의 교육, 연구, 사회봉사활동 강화여부

교수의 교육 및 연구에 재정지원 사업 프로그램 운영이 부정적인 영향을 미친다는 의견이 전체의 76%(연구 40.4%, 강의 23.1%, 학생지도 12.5%)을 차지하고 있으며 이는 교수직위, 학과계열간의 조사에서도 같은 양상을 나타냈으며 재정지원사업운영이 교수의 사회봉사활동에 긍정적인 영향을 미친다에 대해서는 사업참여 유무와 기획팀 유무에 유의한 차이없이 중간수준의 인지도를 보였으며 이는 사례연구에서도 지적인 바 있다.

8) 재정지원사업 선택, 운영관련 사항

재정지원사업 학교로 선택된 이유로는 사업내용(65.7%)이 가장 결정적인 이유라고 생각하고 있었으며 재정지원액수가 특성화사업운영에 대체로 적절하다고 인지하고 있었으나 재정지원사업이 일부 대학에 편중되었다는 의견도 보통이상수준으로 인지하고 있었다.

재정지원사업 운영시 어려움으로는 기획팀이 있는 대학에서 예산집행(42.1%), 산업체와의 협력(17.1%), 사업팀간의 협력(11.8%)의 순으로 나타났으며 기획팀이 없는 대학에서는 예산집행(45.5%), 교내행정부처와의 협력(22.7%) 산업체와의 협력(13.6%) 순으로 나타났다.

특성화 사업 운영결과 사업종료 후에도 재정지원 없이 계속 프로그램을 운영하고 있는 지에 대한 조사에서는 타 연구에서와 같이¹⁷⁾ 재정지원 없이 계속 사업을 유지하기가 어려운 실정임을 나타내었다.

또한 재정지원사업의 문제점 및 개선방안에 대한 조사에서 공업계, 사회실무계열은 '예산편성이 어렵다' '집행기간이 짧다'가 공통적으로 높게 나타났으며 간호보건계열은 '지속적인 사업을 위한 지원이 요구된다(21.1%)' '공정한 평가단을 구성해야 한다(21.1%)' '예산편성이 어렵다(15.8%)' '집행기간이 짧다(10.5%)'의 순으로 나타났다.

2. 전문대학 재정지원 사업의 방향과 과제

교육인적자원부 재정지원 특성화사업 사례연구와 전국 8개 대학 재직교수들을 대상으로 한 설문조사결과 분석을 종합하여 추후 전문대학 재정지원사업의 방향과 과제를 살펴보면

1) 교육인적자원부의 전문대 재정지원 특성화사업은 특히 응급구조과를 비롯하여 사업에 참가한 타 학교(학과)의 교육과정운영 및 교육여건 개선효과, 지역사회 봉사기능, 학생들의 전공능력향상, 학생들 졸업후 현장적응력 및 직무능력에 긍정적 영향을 미치고 있는 것이 유의한 만큼 대학의 직업교육 내실화를 위하여 재정의 대부분을 학생등록금에

의존하고 있는 전문대학 형편을 고려하여¹⁸⁾ 추후 재정지원의 규모를 획기적으로 증대하여야 한다.

2) 본 연구결과에서도 지적된 것과 같이 동일 재정지원 특성화사업의 연속성이 미비하므로 대학의 재정지원사업을 통한 특성화전문화의 장기적인 성과를 도모하기 위하여 일과성 지원보다는 특성화 사업 지원대학의 장기적인 발전계획과 비전을 검토하여 장기적 지원을 할 수 있는 방안을 강구하여야 한다.

3) 재정지원 사업운영시 집행시기가 짧아 예산편성과 집행에 어려움이 있어 사업의 효율성을 저하시키고 있으므로 재정지원 사업을 새 학년도가 시작하는 시기에 시작할 수 있도록 사업선정을 위한 평가시기를 전년도 4/4분기에 실행하도록 사업평가의 일정을 수정 보완해야 할 것이다.

4) 재정지원사업이 부정적 영향을 미친 부분이 교수의 연구, 강의 및 학생지도와 같은 교수들의 교육활동이므로 대학의 직업교육 발전을 위하여 재정지원 사업을 수행하는 교수들의 노력이 보상받을 수 있는 학교차원의 대책이 강구되어야 하며 나아가 학교 행정부서에 재정지원사업 전담팀이 있어 사업기획-계획안 평가-운영-결과평가에 연속성이 있도록 하되 각 부분에서 활동하는 교수들의 폭은 넓혀 즉, 교수 1인당 집중도를 분산시켜 교수의 교육활동에 지장이 되지 않도록 하는 방안을 강구해야 한다.

5) 재정지원 사업의 목적, 내용, 방법 등에 대하여 심도있는 산학관 협력의 이해도를 증진시켜 사업종료 후에도 장기적으로 현장중심의 교육과 취업률제고 및 학교홍보효과를 위해서라도 산학관의 지속적 효율적 협력방안과 대책이 있어야 한다.

후 기

본 연구는 서울보건대학 2002년 일반과제 연구비 지원에 의해 수행되었음.

참 고 문 헌

1. 강무섭 외, 2001. 국가인적자원개발을 위한 고등직업교육체제 개편방안, 한국전문대학법인 협의회.
2. 강무섭 외, 1997. 지역특화산업과 연계된 거점 전문대학 육성방안, 한국직업능력개발원.
3. 강무섭 외, 1997. 전문대학 다양화특성화 평가 및 효율적인 지원방안, 교육인적자원부.
4. 공은배 외, 1997. 교육투자자의 효율성 제고 방안, 한국교육개발원.
5. 교육인적자원부, 1997. 전문대학 이렇게 변하고 있다.
6. 교육인적자원부, 1997-2001, 전문대학 재정지원 기본계획.
7. 김호동, 2001. 우수공업계 전문대학 사례 발표회, 우수공업계 전문대학협의회.
8. 김호동, 2001. 21세기 지식기반사회에서의 전문대학 교육발전을 위한 교육재정의 안정적 확보와 재정지원사업 개선방안, 한국직업능력개발원 정책토론회.
9. 박기성, 2000. 전문대학의 발전방향, 전문대학 교육연구.
10. 박정수, 1999. 교육재정의 안정적 확보 방안, 교육인적자원부.
11. 배성준 외, 1997. 대학재정의 확충 및 효율적 운용방안 연구, 한국교육개발원.
12. 서준호 외, 1998. 직업교육기관 평가 방안 연구, 한국직업능력개발원.
13. 신구대학, 2002. 2001년도 교육인적자원부 재정지원사업 자체평가보고서.
14. 신익현 외, 1998. 직업교육훈련 활성화를 위한 재원 확보 및 운용방안연구.
15. 유성중 외, 1997. 전문대학 발전을 위한 재정 지원 및 확보방안연구, 교육인적자원부.
16. 윤건영, 1995. 한국 교육재정의 현황 과 개혁 방향, 한국개발연구원.
17. 정지선, 2001. 전문대학 재정지원 사업의 현황 과 성과, 한국직업능력개발원 정책토론회.
18. 정지선, 2001. 전문대학 재정지원 효율화 방안 연구, 전문대학 교육연구, 제1호.
19. 정태용, 2000. 디지털 혁명시대의 전문대학 교육의 발전을 위하여, 전문대학 교육연구, 제1호.
20. OECD(1995). Innovative ways to finance education and their relation to lifelong learning.
21. Bryan E. Bledsoe, Robert S. Porter, Richard A. Cherry 2002. Essentials of paramedic, Brady.

=Abstract=

Effects of the College Financial Support Program on Development of the Department

Soon Kyu Yoou*·Hea Kyung Choi**·Tai hwan Uhm***

The purposes of this study which was done by questionnaire survey and case study of First Aid Certification Program in Seoul Health College were to analyze results and effects of the college financial support program from Ministry of Education & Human Resources Development.

* Dept. of Emergency Medical Technology, Seoul Health College

The significant 164 data were collected from 300 professors in 8 colleges having the Department of Emergency Care from Oct. 1, 2002 to Dec. 31, 2002 and analyzed using SPSS in terms of t-test, ANOVA, Pearson's correlation coefficient and so on.

The conclusions and suggestions from this study were summarized as follows:

- (1) Degree of acknowledgement about aims, contents, results of the college financial support program was above the middle (participants 4.21, non-participants 3.63) and higher relation than the others in case of participants ($r:0.32$ $p<0.001$), planning team ($r:0.22$ $p<0.05$).
- (2) Degree of acknowledgement about improvement of curriculum & educational facilities through the program was above the middle and higher relation than the others in case of participants.
- (3) Degree of acknowledgement about positive influence on acquirement rate of certification (licence) & job through the program was above the middle and performance & adaptation at work place was higher relation than the others in case of participants.
- (4) Degree of acknowledgement about positive influence on improvement of learning of student's major through the program was above the middle and higher relation than the others in case of participants.
- (5) The respondents thought that the program had a negative influence on professor's educational activities & research such as study 40.4%, lecture 23.1%, student guidance 12.5%.
- (6) When the program was administered by planning team, there were difficulties such as execution of budget 42.1%, cooperation with companies 17.1%, cooperation among program teams 11.8%, when it was administered by non-planning team there were difficulties such as execution of budget 45.5%, cooperation among departments 22.7%, cooperation with companies 13.6%.
- (7) Because it was too short to execute the budget, the ministry have to select proposed programs before the next school year.
- (8) This program should be changed temporary, insufficient support into consecutive, sufficient support for more characterization & specialization of the college which has a long-term developmental plan & vision.