

Flow Line of Aesthetic Restoration

정찬권 원장
연우치과의원

서론

현재, 그리고 장래의 치과계에서 심미수복은 주요관심사이며, 지속적인 발전이 이루어질 분야로 생각되어지고 있다.

또 많은 첨단장비의 개발과 발전을 통해, 보다 아름답고 편안하며 효율적인 심미치료가 이루어질 것으로 많은 사람들이 기대하고 있고, 시간을 투자하고 있다. 그러나, 심미치과라는 것이 다른 치과진료와 별개의 진료가 될 수는 없으며, 여러 과목의 적절한 개념과 적용을 통해 이루어지며, 치과의사 혼자만의 힘으로는 이루어지지 못하는 분야이므로 이의 적용을 위해서 보다 많은 노력이 있어야 할 것으로 생각된다.

심미치과의 임상적용을 위해서는 필요불가분한 것이 기공파트와의 협력이며, 이는 심미치과의 50% 이상을 차지하고 있다고 생각한다. 심미치과는 환자, 기공사, 치과의사 모두의 강한 목표의식이 있을 때 가장 좋은 결과를 보여준다.

본론

본인은 본인의 진료실에서 이루어지는 진료실의 과정과, 기공소에서의 과정을 통해 심미치과의 증례를 보여주고자 한다.

심미치과의 큰 축이며 발전대상인 All-Ceramic Restoration중의 하나인 Empress를 이용한 증례이다.

[기공담당 : 인택기공소 류동열 소장님]

그림 1~2

초진시의 구강내 소견으로 임시보철물을 장착한 상태로 내원하였으며 주소는 전치부의 심미적인 불안감이었다.



그림 1



그림 2



그림 3

기능적으로도 전방가이드의 소실 등 여러 문제점을 보이고 있다.



그림 4

임시수복물 제거후 소견으로 적절하지 못한 치아 삭제형태와 우식 등의 문제를 보이고 있으며 치주적으로도 건강하지 못한 상태이다.



그림 5

치근활택술과 우식 치료후의 조직의 반응을 관찰한다. 초기치료 3주후 최종적인 치아삭제후의 상태이다. 치아사이의 COL부위에서의 치은의 상실이 보이나 보철적인 방법을 통해 극복할수 있을 것으로 보인다.



그림 6

치아삭제를 재현한 모형상이다. 근·원심에 비해 절단-치경쪽으로 긴 지대치 양상을 보인다.

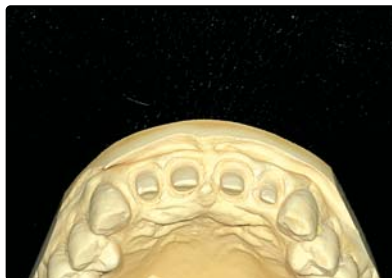


그림 7



그림 8



그림 9

보철물의 형태를 위한 왁스업 과정으로써 이 과정이 최종보철물에서 차지하는 과정이 매우 크다고 할 수 있겠다.



그림 10

보철물의 자연스런 비율을 위해 중절치 사이의 중첩을 시도했다.



그림 11

Provisional Restoration 제작이 모형상에서 이루어졌다.



그림 12
잠정 수복물의 구강내 소견



그림 13
기공소에서 여러자료에 의거하여 세라믹 작업이 이루어진다. Pressing되어서 제작된 엠프레스 Ingot Cap의 모형상의 장착

1-14~26

여러 과정을 통해 나온 초기 보철물이다. 세라미스트의 강한 목표의식이 나타나는 과정이라고 할 수 있다.



그림 14



그림 15



그림 16



그림 17



그림 18



그림 19

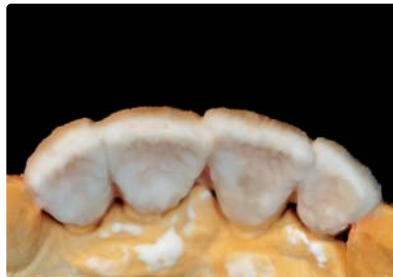


그림 20



그림 21



그림 22



그림 23



그림 24



그림 25



그림 26

그림 27~28

치주조직과의 조화를 위한 Emergence Profile을 보여주고 있다.



그림 27



그림 28

그림 29~30

구강내 장착조건이다. 먼저 기능적인 면에서의 점검이 필요하다.

1. 중심운동에서의 간섭유무
2. 전방운동, 측방운동에서의 간섭유무
3. Anterior Guidance, Anterior Support의 확인
4. 치주조직과의 조화



그림 29



그림 30

그림 31~32

환자께서 거울을 통해 형태나 Shade등을 보게 되며, 이 과정에서 요구사항이나 의문점등이 나오게 되며 기능상의 문제가 없는 경우에서 이는 충분히 받아 들여지게 된다.



그림 31



그림 32

그림 33~36
최종적인 보철물을 보여준다.



그림 33



그림 34



그림 35



그림 36

그림 37~40
잠정수복물과 최종수복물의 관계를 보여준다. 초기치료에서 왁스를 이용한 형태가 잠정 수복물을 중간으로 하여 최종수복물에 많은 부분이 재현되었다. 현실적으로도 많이 간과되어지는 왁스업 과정이나, 이 과정이야말로 심미보철에서의 세라미스트나 치과의사에게 많은 정보를 주는 과정이라고 할 수 있다.



그림 37



그림 38



그림 39



그림 40

그림 41~42

초진시의 구강 내와 최종 수복물 장착 후의 소견이다. 많은 개선이 이루어진 것을 볼 수 있다.



그림 41



그림 42

그림 43~44

초진시와 치료후의 구외 소견이다. 역시 많은 개선이 보인다.



그림 43



그림 44

그림 45~50

보철물 장착후의 여러 위치에서의 사진상으로 입술과의 조화를 보이며, 자연스러움과 편안함을 느끼게 된다.



그림 45



그림 46



그림 47



그림 48



그림 49



그림 50