

미국 스튜디오페니처 운동에서 와튼
에쉬릭(1887-1970)의 선구자적 역할에 관한 연구

Wharton Esherick: as a Pioneer of Studio Furniture
Movement
in the United States

김명태 · 김정호 · 김성아

미국 스튜디오페니처 운동에서 와튼 에쉬릭(1887-1970)의 선구자적 역할에 관한 연구

김명태, 김정호, 김성아¹⁾

Wharton Esherick: as a Pioneer of Studio Furniture Movement in the United States

Myung-Tae Kim, Chung-Ho Kim, Seong-Ah Kim

목 차

- | | |
|-----------------|-------------------------------|
| 1. 서론 | 3. 작품의 경향 |
| 1-1. 연구 배경 및 목적 | 3-1. 1기: 1924-1927 |
| 1-2. 연구 범위 및 방법 | 3-2. 2기: Cubist적 경향 1928-1939 |
| 2. 이념적 바탕 | 3-3. 3기: 유기적 디자인 1930-1970 |
| 2-1. 웨이커의 공예 | 4. 스튜디오페니처 운동에서 에쉬릭의 영향 |
| 2-2. 미술공예운동 | 5. 결론 |

ABSTRACT

Wharton Esherick (1887-1970) is the pioneer of the Studio Furniture movement which was emerging after the Second World War in the United States. As Esherick began to work on his studio at Paoli, Pennsylvania from 1926, he became enormously influential in the Studio Furniture movement until his death in 1972. He was connecting the English Arts and Crafts ideal to the post-war craft revival. As the work of William Morris did, in the period of consumerism Esherick's furniture gave a chance to purchase unique furniture to people who wanted a different taste. Not only his furniture is unique and hand-crafted also has sculptural quality which made his followers to see furniture as a different possibilities. His work was influential to the people who followed him after the war such as Arthur Carpenter, Wendell Castle, and Sam Maloof. In the roots of the craft revival, it is hard to underestimate the contribution of Esherick's notion of sculptural furniture.

1) 공주대학교 조형디자인학부, Dept. of Plastic Design Kongju National University, Kongju 314-712, Korea

1. 서론

1-1. 연구 배경 및 목적

스튜디오퍼니처 운동은 제 2차 세계대전 이후 미국에서 나타난 공예부흥운동의 하나이다. 제 2차 세계대전 이전 유럽의 영향을 많이 받았던 미국의 모던 가구와는 달리 전후에 개인 스튜디오에서 수공예로 만들어진 미국적 성향이 짙은 가구라고 할 수 있다. 수공예로 제작되는 과정의 장점을 이용하여 작가 개개인의 예술성이 표현되고 대량생산되는 가구와 구별되는 질적 향상을 통해 반세기가 지난 현재까지도 미국적 성향을 잘 나타내는 하나의 장르를 형성하면서 발전되고 있다. 이러한 의미 있는 운동에 선구적인 역할을 했던 사람이 바로 와튼 에쉬릭(Wharton Esherick 1887-1970)이다. 그는 스튜디오퍼니처 운동이 일어나기 이전인 1920년대 말부터 그의 스튜디오에서 수공으로 가구를 만들기 시작했으며 에쉬릭은 현시대의 스튜디오퍼니처 운동의 선구자로서 많은 영향을 미쳤다. 특히, 스튜디오퍼니처 운동의 제 1세대인 아더 카펜터(Arthur Carpenter), 웬델 캐슬(Wendell Castle), and 샘 말루프(Sam Maloof)에게 직접적인 영향을 미쳤다. 그러므로 에쉬릭에 대한 연구는 미국의 스튜디오퍼니처의 시원을 이해하는 데에 필요한 연구라고 할 수 있겠다.

1-2. 연구 범위 및 방법

에쉬릭의 작품의 이념적 영향을 18세기 말부터 19세기의 미국 웨이커교도들의 생활과 가구와 비교하였고, 미술공예운동의 이념과 비교하였다. 연구범위는 에쉬릭이 스튜디오에서 작업을 시작한 1926년부터 작고한 시기인 1970년까지를 범위로 잡았다. 이 시기를 크게 1기, 큐비즘의 영향을 받은 2기, 그리고 유기적인 스타일로 정착이 된 3기로 나누어 분석하였다.

2. 이념적 바탕

2-1. 웨이커교도들의 공예

에쉬릭의 가구디자인은 급속적인 생활과 자급자족으로 필요한 생활용품들은 수공예로 만들어 생활했던 웨이커교도들의¹⁾ 가구와 비교할 수 있겠다. 에쉬릭은 파올리(Paoli)라는 필라델피아 근교의 작은 마을에 스튜디오를 짓기 이전에는 필라델피아에 살았던 도시인이었다. 하지만 도시생활을 접고 근교의 작은 산속에 스튜디오를 짓고 조각과 가구를 제작하면서 살았던 그의 생활은 주목할 만하다(그림 1).

에쉬릭의 이러한 소박한 삶을 반영하듯 그의 가구는 소박하면서도 실용적이다. 전반적으로 조형성이 강조되기는 하였지만 목재도 수입목이나 화려한 목재는 사용하지 않았다. 무늬목을 사용하여 상감을 하는 기교도 부리지 않았다.

에쉬릭은 즐기기 위해 가구를 만들뿐이고 명성을 얻기를 원하지 않으며 명성을 위해 능력이상의 일을 하여 힘들게 살고 싶지 않다고 급속적인 그의 작업태도를 밝혔다. 그의 이러한 정신은 웨이커 교도들의 생활과도 견줄만 하겠다.

2-2. 미술공예운동

에쉬릭이 19세기말 20세기초에 일어났던 미술공예운동과 20세기 중반에 일어난 스튜디오퍼니처를 잇는 역할을 하는 중요한 인물인 만큼 에쉬릭의 작품세계와 미술공예운동의 이념을 비교하는 것은 의미가 있다고 하겠다.

미술공예운동은 영국의 윌리엄 모리스(William Morris 1834-1896)에 의해 주창되었으며 미국에서도 20세기 초부터 제1차 세계대전 이전까지 많은 영향을 받는다. 모리스가

1) 웨이커교는 기독교의 한 분파로 1747년 영국에서 미국으로 이주하여 18세기말부터 19세기에 걸쳐 미국의 뉴잉글랜드와 중부지방에서 집단 자급자족 생활을 영위한 종교 단체다.

1859년 그의 집인 붉은집(Red House)을 위해 가구와 장식품들을 직접 디자인하고 직접 디자인하려했던 것과 유사하게 에쉬릭은 자신을 위해 가구와 소품들을 만들기 시작한 것이 처음으로 맺은 가구 디자인과의 인연이었다. 에쉬릭은 1926년부터 필라델피아 근교 파올리(Paoli)에 있는 작업실에서 작업하기 시작했으며, 이 작업실은 그가 1970년 83세로 생을 마감할 때 까지 사용되었다. 목재를 이용해 생활 소품부터 계단까지 제작하여 윌리엄 모리스가 이루고자 했던 하나의 조화로운 공간(whole unified environment)을 만들어냈다. 산업화에 반대하여 중세로 돌아가자고 했던 모리스의 주장대로 에쉬릭은 그의 작업실에서 그 만을 위한 작은 세계를 형성해 나가고 있었다.

하지만 에쉬릭 자신은 모리스의 영향에 대해 언급하기 보다는 동시대에 미국 내에서 활동했던 건축가 프랭크 로이드 라이트(Frank Lloyd Wright)의 영향에 대해 말하고 있다.²⁾ 라이트는 작은 인테리어 소품까지도 건축과 하나의 유기적인 조화를 이루고자 했던 건축가였다. 하지만 라이트와 에쉬릭 모두 이념적 시원은 모리스에 있다고 하겠다.

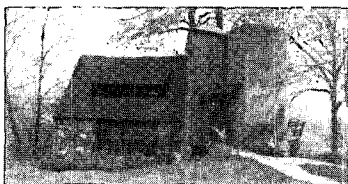


그림 1
Wharton Esherick Studio, Paoli, Pennsylvania (現 Wharton Esherick Museum)

또한 에쉬릭은 모리스와 마찬가지로 기계화와 산업화에 반대했다. “나는 어떠한 사용하기 어려운 기계도 사용하지 않는다. 나는 필요하

면 차라리 나의 이를 사용하겠다. 손이 할 수 있는 것은 제한적일 수 있지만 중요한 것은 수공의 정신이다”³⁾라고 말한 에쉬릭의 말은 그가 기계화에 반대하고 수공예정신을 강조한 것을 알 수 있다. 미술공예운동이 산업화가 되어감에 따라 가구의 질이 떨어지는 것에 반해 수공예로 돌아가 삶의 질을 향상시키고자 기계 생산된 가구사이에서 독특한 목소리를 내고 있었던 것과 같이, 에쉬릭은 1929년 경제대공황이후에 더욱더 가속화된 산업디자인 속에서 수공예 가구로 차별화된 가구를 원하는 소수를 위한 독특한 조형성을 가진 가구를 만들었다. 제1차 세계대전과 함께 사라져갔던 미술공예운동의 이념이 에쉬릭에 의해 조금씩 이어져가고 있었다.

3. 작품의 경향

3-1. 1기: 1924-1927

대학에서 회화를 전공했던 에쉬릭은 처음에는 목판화와 조각 작업을 시작했다. 짐차 스튜디오에 필요한 가구를 직접 제작하면서 에쉬릭은 가구제작 방법을 스스로 습득했다.⁴⁾ 초기인 1920년대 에쉬릭의 가구는 목판화적인 성향을 보인다. 형태는 육면체를 취하면서 표면에 조각을 하는 형식의 가구를 주로 제작하였다. 입체적 조형성보다는 평면적 표현에 국한된 경향을 보인다.

그가 처음으로 만든 가구는 <Drop Leaf Desk> (그림 2)이었다. 목판화를 했던 그의 경력이 배어나오는 다소 무거운 느낌의 중세적인 작업이다. 그는 이 가구를 그가 직접 사용하기 위해 제작하였으며 안에는 작은 서랍과 칸막이들이 그 실용적 용도를 보여준다. 표면은 그의 목판화작업과 같이 독일의 표현

2) Porter K. Aichele, *The Wharton Esherick Museum: studio and collection*. (Paoli, PA. 1977), 3.

3) Esherick, Wharton, Sam Maloof and Donald Mckinley. "Wood" *Craft Horizons* 1966, 19.

4) Micahel Stone, *Contemporary American Woodworkers*, (Salt Lake City 1986), 7.

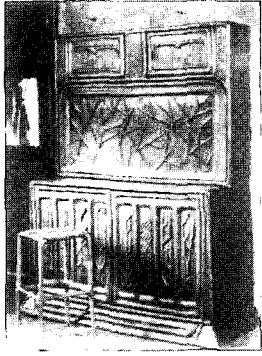


그림 2
Wharton Esherick, *Drop Leaf Desk*, 1927

주의의 영향을 보여준다. 처음 그가 가구를 만들기 시작한 것은 그의 집에 있는 가구가 맘에 들지 않아서였다.⁵⁾ 그는 가구뿐만 아니라 계단부터 문손잡이, 도마 등 일상생활에 쓰이는 것들을 직접 목재로 제작했다. (그림 3)은 에쉬릭이 장미목을 사용하여 제작한 스튜디오의 문손잡이이다.

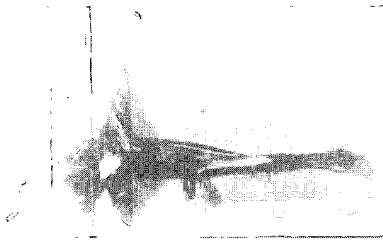


그림 3
Wharton Esherick, *Entrance Door Handle*

3-2. 2기: Cubist적 경향 (1928-1939)

이시기는 이전에 이루어졌던 평면적인 작업에서 입체적 조형성으로의 전환이 이루어지는 시기이다. 특히, 큐비즘의 영향을 받아 기하학적인 형태의 가구를 만들었다. 1930년대에는 유기적인 디자인과 큐비즘적인 디자인이 공존하는 시기이기도 하다. 특히, 1932년 이후에는 큐비즘적인 성향이 아르데코적인 경향으로 한층 더 발전시키기도 한다. 그 한 예로

디자이너로서 활동하면서 1935년부터 1938년 에쉬릭은 펜실베이니아주 걸프 밀스(Gulph Mills)에 있는 Judge Curtis and Nellie Lee Bok 집의 가구와 인테리어를 디자인하고 제작하여 브리타니카 미국 예술백과 (Britannica Encyclopedia of American Art) 에서 아름다운 인테리어에 선정되기도 하였다 (그림 4).

1928년에 제작된 의자 (그림 5)는 큐비즘의 영향으로 의자의 형태가 많은 면들로 구성되어 있는 것을 보여준다. 삼각형적인 구도에 따라 다리도 세 개로 이루어졌으며 좌판의 폭으로 보아 실용적이기 보다는 조각적이면서 예술적 표현을 실험적으로 한 것으로 분석된다. 한편, 1930년에 제작된 <Sewing Cabinet> (그림 6, 7)은 큐비즘적인 에쉬릭의 가구 중 마지막에 제작된 것으로 의자보다는 한층 더 세련된 형태와 조화된 실용적인 측면이 돋보인다.

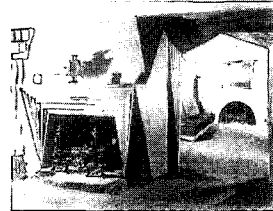


그림 4
Wharton Esherick, *Bok house interior*, 1936

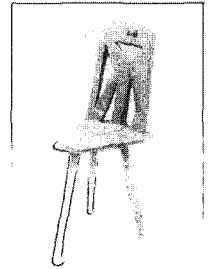


그림 5
Wharton Esherick, *Dining Chair*, 1928
Walnut, ebony

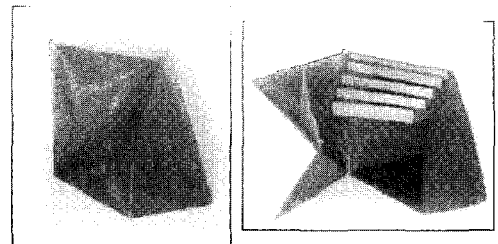


그림 6
Wharton Esherick, *Sewing Cabinet*, 1933

그림 7

5) Stone 1986, 7.

3-3. 3기: 유기적 디자인 (1930-1970)

에쉬릭은 1930년대부터 유기적인 스타일의 가구를 제작하기 시작했다. 특히 이 시기부터는 순수예술을 먼저 시작을 했던 에쉬릭답게 가구에서 다양한 조형적 가능성을 보여주었다. 물론 이전의 기하학적인 스타일의 가구를 제작하기도 하지만 특히, 유럽여행에서 돌아온 1931년부터 스칸디나비아 가구의 영향을 받기 시작하는 것으로 보인다.⁶⁾

미국에서 스튜디오퍼니처 운동이 대두되기 시작한 데에는 주로 원목을 이용하여 제작된 스칸디나비아 모던 가구의 역할이 크다고 볼 수 있다. 미국에서 처음 열린 스칸디나비아의 디자인 전시였던 1927년 스웨덴 현대 장식 미술전 (*Swedish Contemporary Decorative Arts*) 이후 스칸디나비아의 가구를 비롯한 공예전시들이 증가하면서 미국 내에 스칸디나비아 가구에 대한 관심이 증대되게 된다.⁷⁾ 유럽과 미국을 중심으로 기계미학으로 대표되는 모던디자인이 팽배하던 시기에 스칸디나비아에서는 목재를 이용한 가구들이 제작되고 있었다.

그의 가구 중에서도 <Wagon Wheel Chair>(그림 9)와 <Five Sided Table>은 스칸디나비아의 영향을 보여주는 예이다. 1931년에 제작된 의자는 스칸디나비아의 가구에서 주로 볼 수 있는 곡목기법이 사용된 의자를 디자인 한다. 에쉬릭의 작품 중에서 곡목기법이 사용된 것은 이 의자에서 유일하게 발견되고 있다. 그의 가구가 유기적인 형태로 변하는 하나의 전환점에서 스칸디나비아풍의 가구를 디자인한 실험적인 시도라고 해석할 수 있겠다.

이러한 시도를 바탕으로 비로소 1940년대에는 에쉬릭의 독특한 유기적 스타일을 구축하게 된다. 1940년에 제작된 그의 스튜디오에

있는 계단 (그림 8)은 거대한 목재를 이용하여 계단 하나하나 유사한 형태이지만 각각 다른 형태로 조각하고 나선형으로 배치하여 새의 날개와 같은 형태의 조형적 표현을 하였다. 스튜디오 중앙에 위치하여 실용적인 조각 같은 느낌을 주고 있다.

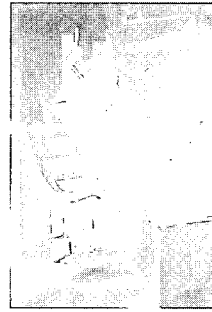


그림 8
와튼 에쉬릭의
오 내부
Staircases 1940



그림 9
Wharton Esherick,
Wagon Wheel Chair,
1931

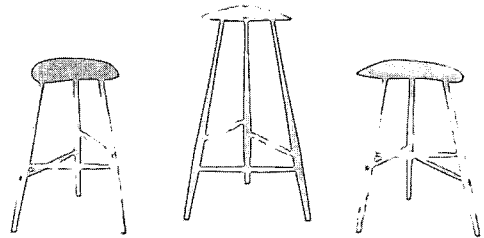


그림 10
Wharton Esherick, Three-legged stool,
1948-1968

에쉬릭의 가구에서 유기적인 형태는 계획에 의한 선이 아니라 선을 다듬어 나가면서 정해지는 선이었다. 그 결과 제작된 가구들은 대량생산된 가구들과는 달리 하나하나 다른 선들을 가지고 있게 되었다. 그가 1948년부터 1968년 사이에 제작하였던 다리가 3개인 스톨 시리즈는 유사한 형태이지만 각각 다른 느낌을 주고 있다 (그림 10). 그는 가구와 조각 작업을 동시에 하면서 두 영역의 벽을 없앴다. 가구를 제작하는 방식도 수공으로 하나하나 조각품을 다듬어나가듯이 좌판의 유기적인 형

6) Aichele 1977, 3.

7) David Revere McFadden, ed. *Scandinavian Modern Design, 1880-1980*. [exh. cat., Cooper-Hewitt National Design Museum] (New York, 1982), 19.

태를 다듬어 나갔다.

가구 하나하나가 각각 다른 형태를 가지고 있는 그의 가구는 산업화된 사회에서 고도의 기술이 발달해 나아가는 시기에 반시대적인 경향을 띄고 있지만 천편일률적인 산업화된 가구가 오히려 개인성(individualism)을 나타낼 수 있는 스튜디오퍼니처를 발전시킬 수 있는 계기가 되었다.

4. 스튜디오퍼니처 운동에서 에쉬릭의 영향

본격적인 스튜디오퍼니처 운동으로 이어지는 에쉬릭의 영향은 1940년대 후반에서 1950년대에 이루어졌다고 본다. 1940년 뉴욕 세계 박람회(New York World's Fair)에서 건축가 조지 호(George Howe)의 인테리어에 에쉬릭의 가구가 전시되면서 주목을 받기 시작한다. 특히, 1958년 뉴욕에 미국공예미술관(American Craft Museum)이 와튼 에쉬릭의 개인전을 기획하면서 그의 작품이 대중과 다른 작가들에게 영향을 미치는 계기가 된다.

에쉬릭의 가구가 알려지면서 그의 스튜디오를 방문했던 웬델 캐슬(Wendell Castle)은 에쉬릭의 가구에서 많은 영향을 받았다. 캐슬은 1970년 *Craft Horizon* 에서 에쉬릭의 영향을 다음과 같이 말했다. “그는 [에쉬릭은] 나에게 가구를 만드는 것이 하나의 조각이 될 수 있음을 가르쳤다.”⁸⁾ 대학시절 에쉬릭의 스튜디오를 방문하고 가구를 만들기 시작한 큰 계기를 만든 캐슬의 초기 작업은 에쉬릭의 영향이 잘 나타난다. 그 한 예로, 캐슬의 초기 작업 중 1959년의 <Stool Sculpture> (그림 11) 와 1964년에 제작한 <Music Stand>는 에쉬릭의 영향을 보여주는 작업으로 손꼽힌

다. 캐슬의 <Music Stand>는 1960년의 에쉬릭의 <Music Stand> (그림 12)와 유사한 나뭇가지가 뺀어나온 형상의 가구이다.⁹⁾

하지만, 캐슬은 곡목기법(Bent Lamination) 또는 적층기법(Stack Lamination)을 이용하여 원목을 그대로 사용하였을 때의 제한적인 조형적 가능성을 극복하여 한층 세련된 유기적 디자인을 나타내었다. 하지만 보수적인 가구 디자이너였던 와튼 에쉬릭은 캐슬의 곡목기법을 비난하였다. 에쉬릭은 목재를 인공적으로 변형하는 것을 좋아하지 않았던 것이다. 에쉬릭은 형태보다도 나무의 자연스러운 미를 살리는 것이 중요하다고 생각했다.¹⁰⁾

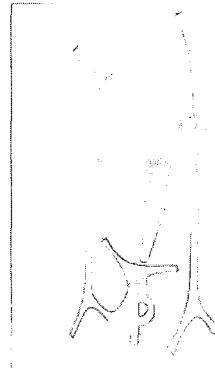


그림 11
Wendell Castle, *Stool Sculpture*, 1959

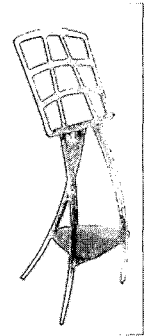


그림 12
Wharton Esherick, *Music Stand*, 1960

캐슬 이외에도 샘 말루프 (Sam Maloof), 아더 카펜터(Arthur Carpenter)등 1950년대에 스튜디오퍼니처라는 영역에서 활동하기 시작한 세대들의 작품에서 에쉬릭의 영향을 엿볼 수 있다 (그림 13, 14). 에쉬릭의 작품에 영향을 받았던 아더 카펜터는 “내가 에쉬릭의 작품을 보고 가구에 있어서 비대칭적인 형태와 조각적인 가능성을 보기 시작한 것은 1950

8) Wendell Castle and Sam Maloof, “Wharton Esherick 1887-1970,” *Craft Horizons* (August 1970), 11.

9) 김성아, “미국 스튜디오퍼니처의 대두에 관한 연구”(한국가구학회지 Vol. 13 / no. 1 2002), p 55.

10) Esherick, Wharton, Sam Maloof and Donald Mckinley. “Wood” *Craft Horizons* 1966, 19.

년대 중반이다“라고 밝히고 있다.¹¹⁾ 그리고 그들은 여러 인터뷰를 통해서 에쉬릭이 그들의 작품에 영향을 주었고 그가 스튜디오페니처 분야에 선구자임을 밝히고 있다. 아더 카펜터는 “에쉬릭이 나무로 조각적인 형태를 만들어 내고 독자적으로 스튜디오에서 작업한 점, 그가 작업한 시대적인 상황은 그를 현시대의 가구공예의 선구자로 만드는 이유들이다”라고 했다.

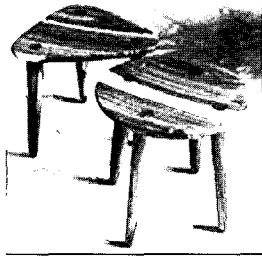


그림 13
Sam Maloof, *Salvador Stool*



그림 14
Arthur Carpenter, *16ft. Staircase*, 1969.

5. 결 론

미술공예운동 이후에 수공예 가구는 소수에 의해 맥을 이어가고 있었다. 물론 이시기에 수공예로 가구를 제작했던 사람은 에쉬릭 뿐만은 아니다. 하지만, 그 중에서도 가구에서 조각적인 형태가 가능성을 보여주었던 와튼 에쉬릭은 스튜디오페니처운동에 직접적으로 영향을 미친 선구자였다. 특히 그는 미술공예운동과 전쟁으로 기술력이 향상된 전후사회에 스튜디오페니처라는 새로운 가능성을 던져주었다.

웨이커교도들의 생활과도 유사한 그의 스튜디오에서의 생활과 미술공예운동을 이어받은 그의 공예정신은 스튜디오페니처운동이

어떻게 시작되었는지를 말해준다. 그리고 그는 선구자로서 제 1세대 스튜디오페니처운동의 작가들에게 지대한 영향을 끼쳤다. 특히, 웬델 캐슬, 샘 말루프, 아더 카펜터와 같은 스튜디오페니처 운동의 제 1세대들은 에쉬릭의 작품과 생활에 직접적인 영향을 받았다. 에쉬릭에 의해 다시 강조되었던 미술공예운동의 수공예정신은 가구에 있어서 질적 향상을 초래했다. 이러한 질적 향상은 신소재를 이용해 대량생산되는 가구와는 다른 스튜디오페니처라는 새로운 장르를 형성하며 상업공간이 아닌 갤러리 등을 통해 판매가 되면서 순수미술과 같은 예술적 가능성을 갖게 된 것이다.

6. 참고문헌

1. Aichele Porter K. *The Wharton Esherick Museum: studio and collection* Paoli, PA. 1977
2. Castle, Wendell and Sam Maloof "Wharton Esherick 1887-1970" *Craft Horizons*. vol. (August 1970), 11.
3. Esherick, Wharton, Sam Maloof and Donald Mckinley. "Wood" *Craft Horizons* vol 1966
4. Hinkel, Susan R. "A Maverick's Mansion" *Art and Antiques* (May 1988), 77-78.
5. Kardon, Janet, et al, *Craft in the Machine Age* [exh. cat., American Craft Museum] New York, 1995.
6. Renwick Gallery. *Woodenworks: furniture objects by five contemporary craftsmen* [ext. cat., Minnesota Museum of Art] St. Paul, 1972.
7. Stone, Michael. "Wharton Esherick: Work of Hand, the Heart and the head" *Fine Woodworking* (November/ December 1979), 50-57.
8. Stone, Michael, *Contemporary American*

11) Stone 1986, 4.

- Woodworkers*. Salt Lake City, 1986.
9. Nordness, Lee. *Objects: USA*. [exh. cat., the National Collection of Fine Arts] New York, 1970.
 10. Tarsgin, Davira Spiro. *Furniture by Wendell Castle*. [exh. cat., Detroit-Institute of Arts] New York, 1989.
 11. 김성아, "미국 스튜디오페니처의 대두에 관한 연구"(한국가구학회지 Vol. 13 / no. 1 2002), p49-p59.