

캐나다 단독주택 설계의 평면구성 특성

Characteristics of the Floor Plan of Single Detached Houses in Canada

박선희*
Park, Sun Hee

Abstract

The purpose of this study is to investigate the characteristics of the floor plan of single detached houses in Canada. A quantitative & qualitative analysis method of the 260 house plan was used in this study. The followings were found out from this analysis: 1) There were the differences of the lay-out and the number of public spaces between a small type and a big type. 2) There were the differences of the equipment and the number of bathroom between a small type and a big type. 3) The most work center type of kitchen was 'L+□' type(33%). 4) The most type of floor plan was that one with attached garage(87%) and center entry(99%). 5) Almost floor plans having 3 or 4 bed rooms even though medium II and large size plans which is to show that the basic needs of family life rely on the omnifarious public spaces.

Keywords : single detached house, floor plan, public space, kitchen type, center entry
주요어 : 단독주택, 평면, 공동공간, 부엌

I. 서론

1. 연구의 배경 및 목적

캐나다는 현재 단독 주택 거주자가 가장 많으며 (57.3%, 2001년, 그림 1) 그 증가율도 다른 주거 유형보다 지속적으로 상회하고 있다. 이러한 통계는 지난 30년 동안 일정하게 그리고 광범위하게 유지되고 있다. 저층 및 고층아파트를 제외하면 실제로 대부분의 주택은 단독주택과 같은 거주 조건을 지니고 있는 점이 캐나다의 일반적 현상이라고 볼 수 있다. 이러한 점에서 단독주택 설계를 위한 표준화된 도면 공급은 일반 거주자들의 주택 설계를 위한 초기 비용을 절감하고 양질의 공간 평면을 공급할 수 있다는 점에서 매우 중요한 일이다. 아울러 건축가 및 디자이너들의 연구 결과로 얻어진 일정 수준 이상의 설계 도면의 적용은 주거공간의 기능적 질의 효과까지도 상승시킬 수 있어 그 부가가치가 크다고 하겠

다¹⁾.

우리나라에서도 수년 전부터 일기 시작한 단독주택의 주된 개조 행위인 공간의 형태 변경이나 전원이나 도심 목조주택 등의 신축에는 새로운 생활양식 개념의 공간 디자인이 반영되어 있음을 알 수 있다. 이러한 흐름에 편승한 일부 업체에서는 미국이나 캐나다의 단독주택 설계 도면을 그대로 한국에 공급하기도 하였다. 그러나 무분별한 외국 도면의 채용은 한국인의 생활양식과 맞지 않을 수 있으며 심지어는 비효율적일 수 있다. 이러한 의미에서 본고는 캐나다 주택의 설계도면을 분석하여 어떠한 공간적 특성을 지녔으며 이러한 공간 구성 방식이 주는 생활양식의 경향이 한국과 어떤 차이를 지니는지 알아보는데 그 일차적 목적이 있다. 이러한 연구의 의의는 캐나다 주택의 공간 구성에 대한 특성을 이해하고 이를 통하여 한국의 단독주택 설계의 적용 가능성과 문제점을 추출할 수 있는 기초자료로 활용할 수 있

*정회원, 전북대학교 아동주거학 교수

위 연구는 전북대학교 학술연구재단 지원비(2002년)에 의하여 이루어졌음.

1) 정확한 통계는 없지만 캐나다에서도 일반인들이 건축사에게 주택 설계를 위촉하는 일은 많지 않다고 함. (건축가 Elizabeth M.와의 면담)

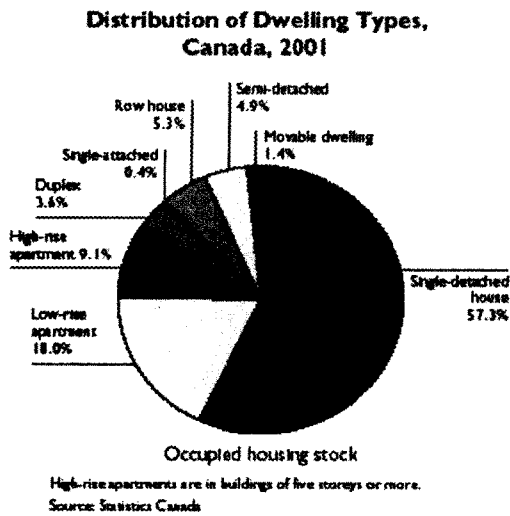


그림 1. 캐나다인 거주 주택의 유형별 비율 (출처; CMHC, Canadian Housing Observer, 2003)

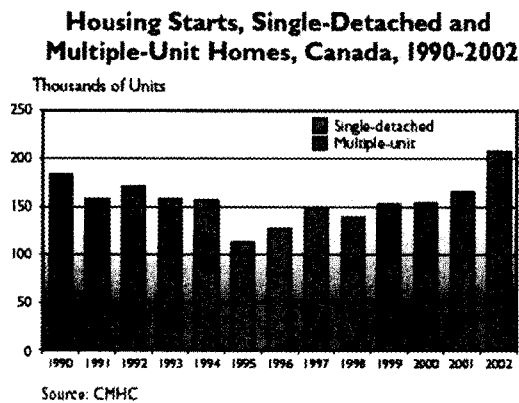


그림 2. 캐나다 단독주택과 공동주택의 양적 비교

을 것이다. 본 연구의 목적을 위한 연구 내용은 캐나다 단독주택 평면설계의 공간 구조와 공간구성 그리고 설비는 평형 크기별 어떤 특성을 지니고 있는가를 중심으로 살펴보고자 한다.

2. 연구범위와 방법

본 연구의 방법은 캐나다 내 주택 신축을 위한 공급 판매용 설계 평면이 제시된 도면 중 Home Planners에서 2000년도에 발행한 [CANADIAN HOME DESIGNS]를 대상으로 하였다. 여기에 수록된 371개의 단독주택 도면 중 교외형 소 주택, 대지

의 단 차에 따른 상층 거주공간 평면, 차고나 가건물 등을 제외한 260개의 도면을 유형별로 구분하여 분석하였다.

분석 방법은 도면의 내용 분석을 통한 질적 방법과 아울러 주요 공간 점유의 빈도와 백분율 및 공간별 특성을 전체 크기별 여섯 가지로 유형화하여 분류 조사하였으며 평면설계의 공간 구성 분석은 주요 공간의 수, 층 고, 전체 평면형태, 거실공간의 연결 방식, 차고 연결에 따른 평면 구성, 계단 형태, 출입구의 위치, 부엌 작업대 유형, LDK의 조합방식 등을 조사하였다.

II. 캐나다 단독주택의 일반적 배경

1. 단독주택 거주자의 사회적 동향

현 캐나다 단독주택은 대부분이 1980년대 이전에 지어진 집이 많다. 토론토의 경우 65.5%, 광역시를 제외한 캐나다 전체 중소 도시이하의 67.3%가 1980년대 이전에 지어진 집들이다(Canada Statistics 2001). 캐나다에서 아파트는 '60-'70년대에 비로서 등장하기 시작하였다. 아울러 이 때에 주거의 질적 형태적 변화가 나타났다. 1980년대에는 인구 증가에 따른 도심 택지의 규모 제한으로 새 집을 구입하기 보다는 기존의 주택을 개축(Renovation)하는 일이 크게 증가하기도 하였다. 저비용 관리, 고효율 난방시스템, 한 주택 당 2-3개의 욕실 구비, 벽난로, 중앙식 에어컨 설비, 갱의실(closets), 접시세척기 등이 80년대의 경향이었다. 캐나다의 집의 규모는 소수의 과밀 거주 가정(약 6%)을 제외하고는 평균적으로 꾸준히 커지고 있는 추세이다. 1943년의 집의 평균크기는 75 m²이었는데 1955년에는 100 m², '65년에는 110 m², 1985년에는 114 m²로 나타났다²⁾.

2001년의 평균 가구 크기는 2.5명이었으며, 전체 가구의 1/4이 독신가구로 나타났다. 현재 실제적 주거 정책을 이끄는 CMHC(Canadian Mortgage and Housing Corporation)의 주거 개발 및 공간 계획은 건강주거, 가변성(Flexible Housing), 구입가능성(Affordability) 등이 주요 개발 의제로 나타나고 있다.

2) CMHC, HISTORY OF CMHC

2. 주택 계획의 법적 제한

단독 주택의 건물 배치 범위 및 제한이 건폐율과 용적을 및 일조권 제한 내의 자율적 공간 배치를 지닌 한국과는 달리 캐나다는 주어진 단독주택 대지 내에서도 한정된 범위 안에 건물이 들어서도록 규정되어 있다. 이러한 법적 제한은 가로에서의 주거 건물 전경의 위치에 대한 일률적인 파사드를 형성하게 되는 결과를 주고 있어 주거환경의 전체적인 통일감을 형성하는 이유가 되기도 한다. 즉, 지역에 따라 약간의 차이는 있지만, 밴쿠버의 경우 그 기본적인 건물의 배치 규제(the RS-1 and RS-1S Districts)는 우선 앞뜰은 전체 대지 길이의 최소 20%가 될 것, 건물의 깊이는 전체 대지 길이의 최대 35%가 될 것, 뒷뜰은 전체 대지 길이의 최대 25%가 될 것, 옆뜰은 전체 대지 길이의 최소 10%가 될 것이 경우 대지 한 면의 폭이 18.3미터이거나 그 이하일 때) 등이다. 그러나 대지의 폭 한 면이 30.5미터이거나 그 이상일 경우 위에 제시된 각 뜰의 조건은 최소 20%가 증가된다³⁾. <그림 3 참조> 그러나 브리스베인의 경우는 더욱 구체적인 수치를 지정하고 있으며 새 법은 더욱 강화되어가는 추세를 보이고 있다. 특히 소규모 대지(Small Lot)⁴⁾에 대한 2003년도에 시행될 새 규제안에는 집은 최대 길이 25미터를 초과할 수 없도록 되어 있다(발코니 베란다 데크 차고를 포함). 또한 인접대지 경계선과 옆집과의 사이에 최소 1.5미터 후퇴 배치(Set Back)하여야 하며 후면의 대지 경계선에서도 6미터(단, 전체 대지 길이 20미터 이하인 경우는 2.5미터) 후퇴 해야 하고, 전면 경계선으로부터 최소 3미터에서 최대 6미터 이내에는 집을 배치할 수 없는 것으로 규정되어 있다⁵⁾. <그림 4>

또한 주택 층고는 밴쿠버의 경우 두 가지 방식으로 규제하고 있다. 하나는 집의 전체 높이가 9.2미터를 초과하지 말 것과 또 하나는 용적상, 2½층을 초과하지 말 것이다. 브리스베인시의 경우 소규모 대

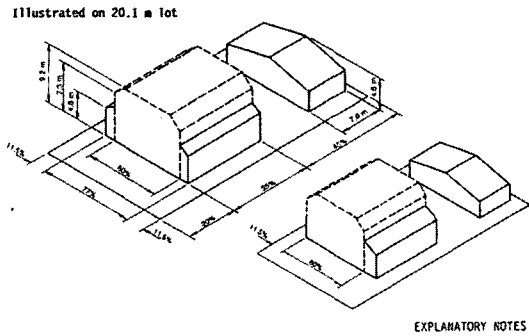


그림 3. 밴쿠버 건축법에 명시된 건물 배치와 높이 규정

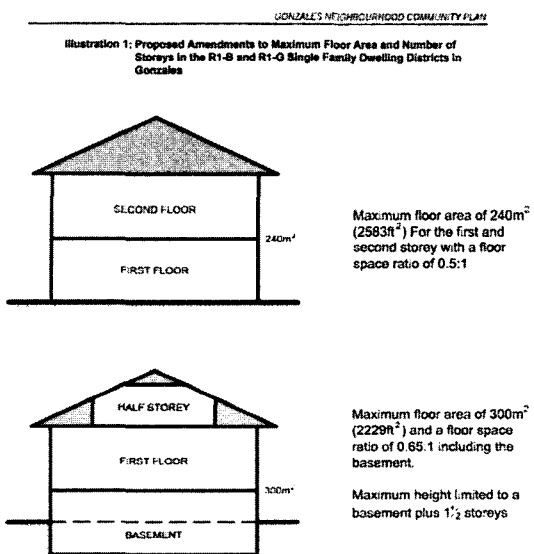


그림 4. 주택 층고의 법적 제한(브리스베인)

지 층고의 제한을 보면 2층을 초과하거나 총 높이 8.5미터를 초과하지 말아야 하도록 규정되어 있다⁶⁾.

III. 결과 및 고찰

조사 대상인 260개의 도면은 전체 연건평의 크기를 중심으로 1,200sq.ft.(33.7평)미만, 1,200sq.ft.이상 1,500sq.ft.미만(33.7평-42.2평), 1,500sq.ft.이상 2,000sq.ft.미만(42.2평-56.2평), 2,001sq.ft.이상 2,500sq.ft.미만(56.2평-70.3평), 2,501sq.ft.이상 3,000sq.ft.미만(70.3평-84.3평), 3,000sq.ft.(84.3평)이상의 여섯 가지

3) City of Vancouver(1997), Decks in RS-1 and RS-1S Zoning

4) 브리스베인에서 규정한 Small Lot의 정의를 보면 도로측 점유 대지의 전체 폭이 15미터 보다 작거나 전통적인 16 perch lot(450평방미터)보다 작은 대지로 규정하고 있다(출처; 브리스베인시, 뒷글).

5) Brisbane City Council(2003), Proposed Small Lot Housing Regulations

6) Brisbane City Council, 앞글

유형으로 분류하여 그 특성을 검토하였다. 이러한 각 평형별 유형은 편의상 소1형, 소2형, 중1형, 중2형, 대1형, 대2형으로 구분하여 논의하고자 한다.

1. 층 수

전체적인 주택의 층은 2층이 54%로 가장 많았으며, 1층이 45%로 나타났고 3층은 불과 1%만 나타났다. 건평 유형 상으로 보면 소1, 2형에서만 1층의 비율이 가장 많았으며(각100%, 93%) 나머지는 모두 2층으로 나타났다. 그러나 중1형과 대2형의 경우 1층도 각 47%, 40%로 나타나 전체적으로 1층에 대한 선호도 높은 편으로 나타나고 있다.

2. 침실의 수와 공간 구성

전체 평면의 침실 수는 3개가 가장 많았으며(64%), 다음이 2개(31%)로 나타났다. 부부침실(mbr)을 포함하여 3개의 침실을 보유한 평면은 소형, 중1형에서 가장 많았으며(87%, 96%, 83%) 중2, 대1형에서는 4개의 침실(53%, 76%)이 가장 많았다. 특이한 것은 대2형에서는 큰 규모의 주택임에도 불구하고 침실 3개와 4개가 같은 비율(47%)로 나타나 평형이 중대

될 때 침실 수 보다는 그 이외의 공간이 주요한 작용을 하는 것으로 나타난 점이 흥미롭게 보여지고 있다.

3. 욕실의 수와 공간 구성

욕실의 수는 소1, 2형에서는 2개(각 52%, 87%)가, 그 이외 평형에서는 모두 3개(각 58%, 95%, 86%, 43%)가 가장 많았다. 특히 대2형에서는 5개 이상도 21%나 되어 대형 평면일수록 각 침실별 욕실 공간의 개별적 사용이 가능하도록 하는 공간 구성이 나타난다. 한편 욕실이 3개 있는 경우 1층은 대부분 욕조나 샤워부스가 없이 변기와 세면대의 설비 구성이 많았다. 그러나 대1형의 경우 5개의 도면에서 3개 욕실 모두 욕조가 구비되었다. 또한 부부침실에 욕조와 함께 샤워시설이 설치되어 있는 평면(세면대-변기-욕조-샤워부스)이 중1형의 경우, 단 1개 도면에 나타난 데 비하여 중1형은 28개(44%), 중2형은 63개(84%), 대1형은 32개(86%), 대2형은 11개(73%)로 나타나 규모가 클수록 욕조와 샤워부스의 혼합 설비가 증가하고 있는 경향이었다. 이러한 추세는 한국 내 최근의 일부 중대형 아파트 분

표 1. 주택의 층수 N=260

평형	1층		2층		3층		전체	
	빈도	비율	빈도	비율	빈도	비율	빈도	비율
1200 이하 (33.7평 이하)	23	100%	0	0%	0	0%	23	100%
1201-1500 (33.7평-42.2평)	43	93%	3	7%	0	0%	46	100%
1501-2000 (42.2평-56.2평)	30	47%	34	53%	0	0%	64	100%
2001-2500 (56.2평-70.3평)	10	13%	65	87%	0	0%	75	100%
2501-3000 (70.3평-84.3평)	5	14%	30	81%	2	5%	37	100%
3001 이상 (84.3평 이상)	6	40%	9	60%	0	0%	15	100%
총 계	117	45%	141	54%	2	1%	260	100%

표 2. 욕실수 N=260

평형	1개		2개		3개		4개		5개 이상		전체	
	빈도	비율	빈도	비율	빈도	비율	빈도	비율	빈도	비율	빈도	비율
1200 이하 (33.7평 이하)	11	48%	12	52%	0	0%	0	0%	0	0%	23	100%
1201-1500 (33.7평-42.2평)	2	4%	40	87%	4	9%	0	0%	0	0%	46	100%
1501-2000 (42.2평-56.2평)	0	0%	26	41%	37	58%	0	0%	1	2%	64	100%
2001-2500 (56.2평-70.3평)	0	0%	4	5%	71	95%	0	0%	0	0%	75	100%
2501-3000 (70.3평-84.3평)	0	0%	0	0%	32	86%	5	14%	0	0%	37	100%
3001 이상 (84.3평 이상)	1	7%	1	7%	6	43%	4	29%	3	21%	15	100%
총 계	14	5%	83	32%	150	58%	9	3%	4	2%	260	100%

양 평면에서 나타난 욕실의 설비 현상과도 비슷함을 알 수 있다.

4. 공동공간의 구성과 특성

공동공간의 구성에는 거실(living room) 혹은 그레이트 룸(great room), 부엌, 식당, 가족실(family room), 누크(nook), 게더링 룸(gathering room), 등의 공간별 명칭이 나타났으며, 이 영역에 덴(den)도 구성되어 있기도 하였다. 거실과 그레이트 룸이 함께 있는 경우는 없었으나, 거실이 가족실과 함께 구성된 경우는 여러 유형에서 다 나타났다. 건평의 유형별 비교를 보면 소1, 2형에서는 거실과 식당, 부엌의 전형적인 LDK유형이 가장 많았으며(각 61%, 61%), 중1, 2형과 대1형에서는 거실과 식당 부엌, 가족실의 조합이 가장 많이(각 44%, 68%, 81%) 나타나서 평면 공간이 클수록 가족실의 조합이 많은 경향이였다. 특히 중2형의 경우 거실과 식당 부엌 및 가족실 이 외에 누크와 덴의 설치가 많이 나타나는 경향을 보여 주고 있다.<그림 11 참조>

캐나다 주택의 경우 거실이 하나 있는 경우는 접객을 비롯한 가족 공동의 생활이라는 모든 기능이 당연히 여기서 이루어지게 되는데 비하여, 거실이 있으면서 가족실을 별도로 둔 경우는 거실을 대부분 손님을 위한 응접공간으로 사용하는 경향이다.

표 3 평면의 형태적 유형 N=260

평형	ㄱ자형		장방형		무정형		전체	
	빈도	비율	빈도	비율	빈도	비율	빈도	비율
1200 이하 (33.7평 이하)	4	17%	8	35%	11	48%	23	100%
1201-1500 (33.7평-42.2평)	16	35%	4	9%	26	57%	46	100%
1501-2000 (42.2평-56.2평)	19	30%	5	8%	40	63%	64	100%
2001-2500 (56.2평-70.3평)	11	15%	7	9%	57	76%	75	100%
2501-3000 (70.3평-84.3평)	5	14%	4	11%	28	76%	37	100%
3001 이상 (84.3평 이상)	3	20%	3	20%	9	60%	15	100%
총계	58	22%	31	12%	171	66%	260	100%

5. 평면의 형태적 유형

지상에 면한 1층의 기본 평면형태를 중심으로 분석한 결과 'ㄱ'자형, '장방형', '무정형'의 4가지 유형으로 나타났다. 평면 크기의 유형별로 볼 때 모두 무정형이 가장 많이 나타났다. 특히 평형이 커질수록 이에 대한 비율도 높은 것으로 나타났다. 전체적으로 보면 무정형이 66%, ㄱ자형이 22%, 장방형이 12%의 순으로 나타났다. 이것은 실제 주택회사의 양 평면도가 경제적인 구형 중심의 유형이 많은 것과는 대조적인데 건축주들로 하여금 개별적 디자인으로써

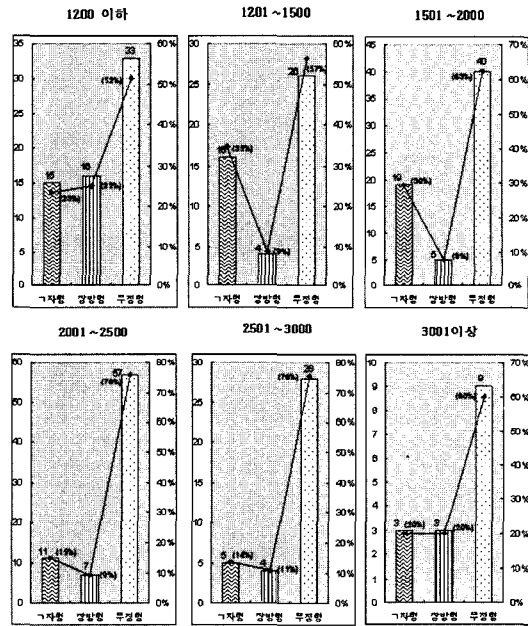


그림 5. 주택크기별 평면 유형 빈도

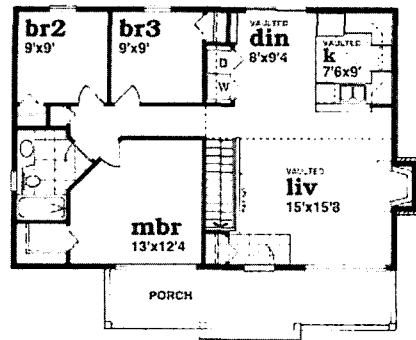


그림 6. 소형 1층 주택 평면의 일례. 한 개의 욕실을 지닌 단순한 평면으로 차고가 부착되어 있지 않다.

7) 캐나다 교민 K씨 및 건축가 Mackensie와의 면담

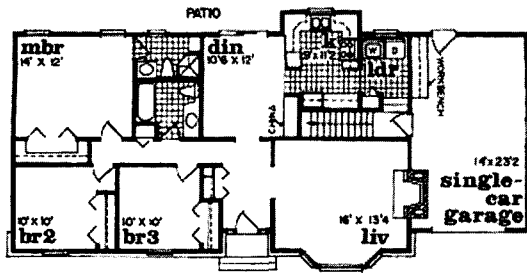


그림 7. 소2형의 장방형 평면. 차고에서 세탁실과 부엌으로의 진입이 가능하고 독립적 거실을 확보하고 있다.

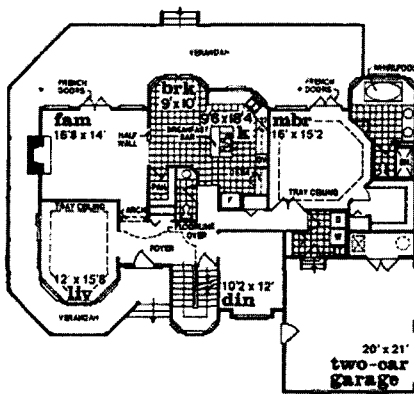


그림 8. 무정형의 대1형의 1층 평면. 부부침실이 1층에 있으며 딸린 욕실에는 세면대·욕조·샤워·변기의 설비가 갖추어져 있다. 2대 주차의 차고에서 세탁실을 통해 실내 진입하도록 되어 있다.

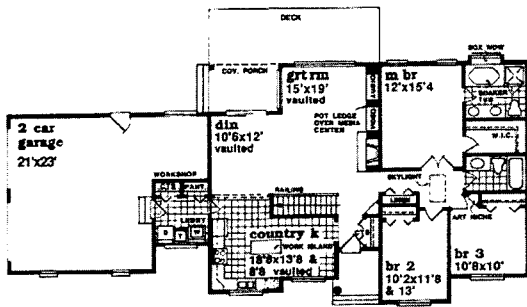


그림 9. 중1형 평면. 단층 주택으로 그레이트 룸을 중심으로 공간 구성이 되어 있으며 아일랜드형 부엌이 독립적으로 있고 차고가 왼편에 인접하여 세탁실로 실내 진입하도록 됨.

다양한 선택을 돕기 위한 배려로 생각된다.

1) 출입구 위치

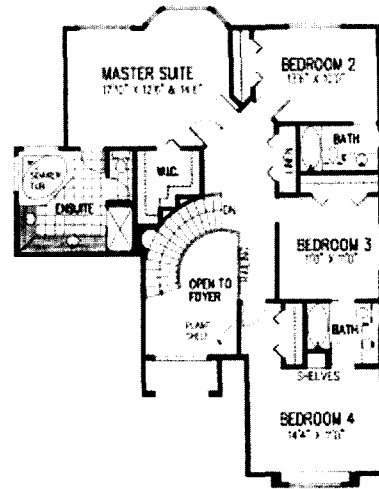


그림 10. 대2형 평면의 2층 침실군의 욕실설비. 부부침실은 물론 각 침실마다 개별적 욕실 설비의 구성이 나타난다.

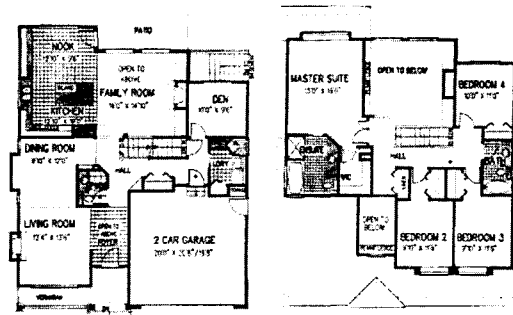


그림 11. 중2형 평면. 중앙 위치의 출입구 및 가족실, 누크와 덴이 각각 구비되어 있으며 거실이 출입구와 가깝게 별도로 조성되어 있다. 차고에서 실내 홀로 직접 진입이 가능하다.

정 출입구(main entry)가 위치한 파사드에서 볼 때, 출입구는 동서 양측의 한 면에 치우친 사이드(side) 쪽 보다 중앙에 위치한 것이 대부분(전체 99%)으로 나타났다. 중1, 2형을 제외한 소형과 대형 평형 모두 100% 중앙에 위치한 것으로 나타났다. 이러한 경향은 우리 나라의 평면 설계와는 매우 다른 문화적 차이를 보여주는데, 이는 법규에 명시된 대지 내 건물 배치의 제한과 더불어 도로 측에서 주 출입구로의 진입에 의한 공간 분할의 용이함, 파사드의 규범 등에 따른 오랜 사회적 관습에 의한 것이 아닌가 여겨진다.<그림 12>

표 4. 출입구의 위치 N=260

평형	전면 중앙		사이드		전체	
	빈도	비율	빈도	비율	빈도	비율
1200 이하 (33.7평 이하)	23	100%	0	0%	23	100%
1201-1500 (33.7평-42.2평)	46	100%	0	0%	46	100%
1501-2000 (42.2평-56.2평)	62	97%	2	3%	64	100%
2001-2500 (56.2평-70.3평)	74	99%	1	1%	75	100%
2501-3000 (70.3평-84.3평)	37	100%	0	0%	37	100%
3001 이상 (84.3평 이상)	15	100%	0	0%	15	100%
총 계	257	99%	3	1%	260	100%

표 5. 차고의 연결 여부 N=260

평형	연결		분리		없음		전체	
	빈도	비율	빈도	비율	빈도	비율	빈도	비율
1200 이하 (33.7평 이하)	13	57%	0	0%	10	43%	23	100%
1201-1500 (33.7평-42.2평)	38	83%	3	7%	5	11%	46	100%
1501-2000 (42.2평-56.2평)	57	89%	1	2%	6	9%	64	100%
2001-2500 (56.2평-70.3평)	69	92%	0	0%	6	8%	75	100%
2501-3000 (70.3평-84.3평)	35	95%	0	0%	2	5%	37	100%
3001 이상 (84.3평 이상)	15	100%	0	0%	0	0%	15	100%
총 계	227	87%	4	2%	29	11%	260	100%



그림 12. 중앙위치의 출입구

표 6. 출입구와 거실 연결여부 N=260

평형	연결		분리		전체	
	빈도	비율	빈도	비율	빈도	비율
1200 이하 (33.7평 이하)	7	20%	16	80%	23	100%
1201-1500 (33.7평-42.2평)	3	7%	43	93%	46	100%
1501-2000 (42.2평-56.2평)	4	7%	60	94%	64	100%
2001-2500 (56.2평-70.3평)	2	3%	73	97%	75	100%
2501-3000 (70.3평-84.3평)	1	3%	36	97%	37	100%
3001 이상 (84.3평 이상)	0	0%	15	100%	15	100%
총 계	17	7%	243	93%	260	100%

2) 차고 연결의 여부

도면 상의 전 평형 87%가 생활 공간의 몸체에 차고가 연결되어 있었으며 2%만이 분리된 공간으로 나타났다. 이것은 캐나다인의 경우 미국과 마찬가지로 자동차의 일상적 이용에 따른 실내 진입 연결에 대한 일반적 생활 양식을 보여주는 증거이다. 따라서 차고 위치에서 실내 공간에 진입하는 어프로우치는 현대 단독주택 설계시의 주요한 접근개념⁸⁾이라고 할 수 있다.<그림 6,7 참조>

도로 측 환경에 따라 차이는 있지만 밴쿠버의 경우 거주자들이 대부분 차고나 주차공간에서 진입 가능한 출입구나 몸체의 연결문으로 출입하는 것이 일상적인 일임을 여러 집의 관찰과 면담을 통하여 확

인할 수 있었다.

3) 출입구와 거실 연결관계

출입구에 들어선 상태에서 거실의 시각적 물리적 분리 및 개방 정도는 이 공간 사용에 대한 성격 규명 및 프라이버시와 관련이 있다. 전체적으로 볼 때 출입구와 거실과는 분리 형태가 93%로 나타났다. 소형에서만 20%가 연결형이 나타났는데 그 이외는 거실 사용에 대한 프라이버시의 요구를 많이 배려하는 것으로 보여지고 있다. 실제 캐나다 주거에 거실이 가족실과 별도로 구성된 경우는 대부분 정식의 손님접대용 공간으로만 인식하는 경향⁹⁾이었으며 거

8) 앞의 k씨와 Mackenzie와의 면담

9) 교민 K씨와의 면담



그림 13. 독립된 거실의 예 (02년, 빈쿠버 견본주택)



그림 14. 가족실의 사례(교민K택)



그림 15. 차고 연결 사례

실의 독립성은 그러한 점과도 관련이 있는 것으로 생각된다.

6. 주요 설비의 공간 배치

1) 계단

2층 이상의 주택을 대상으로 분석한 계단의 형태적 특성은 ‘—’ 자형, ‘L’자형, ‘U’자형, 기타 변형으로 나타났다. 직진 계단인 ‘—’자형이 38%로 가장 많았으며 ‘L’자형은 25%, ‘U’자형은 22%로 나타났다. 변형된 ‘L’자, ‘U’자형 계단은 주로 공간 제약이 덜한 대형 평면에서 나타났다. 전체적으로 보면 공간 구조상 가장 경제적 기능을 지닌 ‘—’ 자형과 ‘L’자형을 선호하고 있는 것으로 나타났다.

2) 부엌 작업대

부엌의 작업대 유형은 병렬형(Corridor Type), ‘L’자형, L+□형, ‘U’자형, U+□형 등으로 나타났다. 전체적으로는 L+□형(33%)과 ‘U’자형(27%)이 가장 많았다. 소1, 2형은 ‘L’자형이 각 43%, 46%로 가장 많았으며 중1형은 ‘U’자형이 33%로 가장 많았고, 중2형과 대1, 2형은 모두 아일랜드형인 L+□형이 가장 많이 나타났다(각 47%, 54%, 40%). 이런 점에서 볼 때 부엌에서 작업 활동에 함께 어울리거나 또는 부엌에서 인접공간을 관찰하며 작업 할 수 있는 유형이 선호되고 있음을 알 수 있다.<그림 9 참조>

표 7 계단 형태

N=260

평형	I 자형		L자형		U자형		부정형		없음		전체	
	빈도	비율	빈도	비율	빈도	비율	빈도	비율	빈도	비율	빈도	비율
1200 이하(33.7평 이하)	0	0%	0	0%	0	0%	0	0%	23	100%	23	100%
1201-1500(33.7평-42.2평)	3	7%	0	0%	0	0%	0	0%	43	93%	46	100%
1501-2000(42.2평-56.2평)	15	23%	12	19%	7	11%	0	0%	30	47%	64	100%
2001-2500(56.2평-70.3평)	27	36%	16	21%	13	17%	9	12%	10	13%	75	100%
2501-3000(70.3평-84.3평)	9	24%	7	19%	6	16%	10	27%	5	14%	37	100%
3001 이상(84.3평 이상)	0	0%	3	20%	3	20%	3	20%	6	40%	15	100%
총 계	54	21%	38	15%	29	11%	22	8%	117	45%	260	100%

표 8 부엌 작업대 형태

N=260

평형	I 자형		L자형		L+□		U자형		U+□		기타		전체	
	빈도	비율	빈도	비율	빈도	비율	빈도	비율	빈도	비율	빈도	비율	빈도	비율
1200 이하(33.7평 이하)	0	0%	10	43%	1	4%	7	30%	0	0%	5	22%	23	100%
1201-1500(33.7평-42.2평)	2	4%	21	46%	10	22%	9	20%	0	0%	4	9%	46	100%
1501-2000(42.2평-56.2평)	3	5%	16	25%	15	23%	21	33%	2	3%	7	11%	64	100%
2001-2500(56.2평-70.3평)	4	5%	9	12%	35	47%	19	25%	4	5%	4	5%	75	100%
2501-3000(70.3평-84.3평)	0	0%	2	5%	20	54%	10	27%	4	11%	1	3%	37	100%
3001 이상(84.3평 이상)	0	0%	1	7%	6	40%	5	33%	2	13%	1	7%	15	100%
총계	9	3%	59	23%	87	33%	71	27%	12	5%	22	8%	260	100%

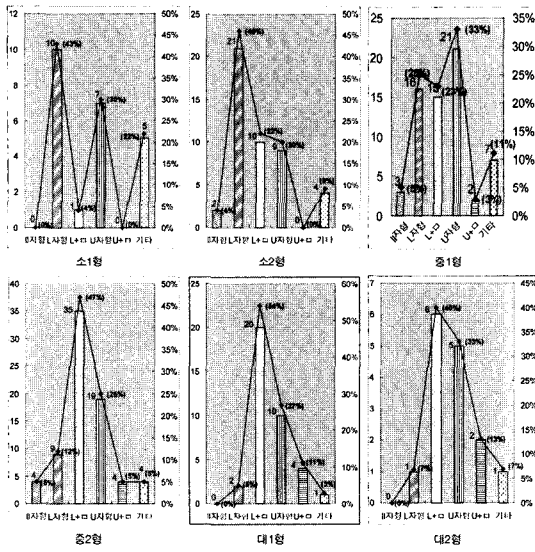


그림 16. 주택크기별 부엌작업대 유형 빈도



그림 17. 아일랜드형 부엌 사례(밴쿠버 견본주택)

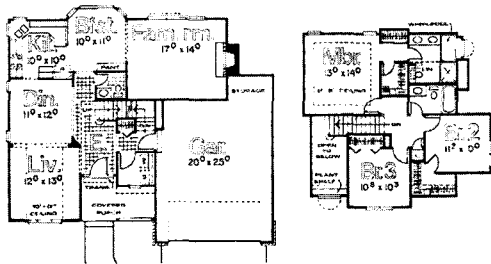


그림 18 대표적 평면의 사례

IV. 요약 및 결론

본 조사의 분석 결과로 캐나다 단독 주택 설계의 기본적인 경향을 알 수 있었다. 이를 요약하면 다음

과 같다.

첫째, 전체적인 주택의 층은 2층이 54%로 가장 많았지만 1층이 45%로 나타나 큰 차이가 없었음을 알 수 있었다.

둘째, 침실 수는 3개가 가장 많았으며(64%), 중 2, 대1형에서는 4개의 침실(53%, 76%)이 가장 많았다. 그러나 대2형에서는 큰 규모의 주택임에도 불구하고 침실 3개와 4개가 같은 비율(47%)로 나타나 평형이 증대될 때 침실 수 보다는 그 이외의 공간이 주요한 작용을 하는 것으로 나타났다.

셋째, 욕실의 수는 소1, 2형에서는 2개(각 52%, 87%)가, 그 이외 평형에서는 모두 3개(각 58%, 95%, 86%, 43%)가 가장 많았다. 특히 대2형에서는 5개 이상도 21%나 되어 대형 평면일수록 각 침실별 욕실 공간의 개별적 설비가 증대되고 욕조 이외에 샤워부스가 함께 설치되는 기능적 분화에 따른 설비의 혼합 경향을 보여주고 있어 최근 한국의 고급 아파트의 설비 경향과 비슷함을 보여 주고 있었다(그림 8,10참조).

넷째, 공동공간의 구성을 보면 소1, 2형에서는 거실과 식당, 부엌의 전형적인 LDK유형이 가장 많았으며(각 61%, 61%), 중1, 2형과 대1형에서는 거실과 식당 부엌, 가족실의 조합이 가장 많이(각 44%, 68%, 81%) 나타나서 평면 공간이 클수록 가족실의 조합이 많은 경향이였다. 특히 중2형의 경우 거실과 식당 부엌 및 가족실 이 외에 누크와 덴의 설치가 많이 나타나는 경향을 보여 주고 있다.

다섯째, 건평의 평면 형태는 무정형이 가장 많이 나타났다. 특히 평형이 커질수록 이에 대한 비율도 높은 것으로 나타났다. 파사드 상에서 출입구는 중앙 위치가 대부분(전체 99%)으로 나타났다. 또한 도면 상의 전 평형 87%가 생활 공간의 몸체에 차고가 연결되어 자동차의 일상적 이용에 따른 실내 진입 연결에 대한 일반적 생활 양식을 보여주고 있었다. 출입구와 거실과는 분리 형태가 92%로 나타나 거실 사용에 대한 프라이버시의 요구를 많이 배려하는 것으로 보여지고 있다.

여섯째, 2층 이상의 주택이 지닌 계단의 형태는 직진 계단인 '—' 자형이 38%, 'L'자형은 25%로 나타나 공간 구조상 가장 경제적 기능을 지닌 계단형을 선호하고 있는 것으로 나타났다.

일곱째, 부엌의 작업대 유형은 L+口형(33%)과 'U'자형(27%)이 가장 많았다. 아일랜드형의 선호는 부엌에서 여러 구성원들의 활동 참여가 가능한 새로운 경향을 나타내고 있는 것으로 우리나라에서도 권장할 만 한 것으로 보여진다.

이상과 같이 캐나다의 단독주택 평면의 최빈도 분석을 중심으로 본 대표적 특성은 2층 구조에 침실 3개, 욕실 3개이며, 거실 부엌 식당에 가족실이 첨가되고 부엌 설비는 아일랜드형으로 개방되어 있고 외부로부터 정 출입구는 몸채 중앙에 위치하되 인접한 차고를 통하여 세탁실을 거쳐 실내에 진입이 된다. <그림 18 참조> 이러한 평면은 더 나아가 일상적인 가사와 가족의 공동 공간까지도 매우 기능별 문화적인 성격을 나타내고 있다. 이러한 도면의 한국에 대한 적용에서는 특히 부지상의 제약으로 인한 차고 연결과 공동공간의 다양성에서 오는 문화적 수용의 시간적 차이로 인한 어려움이 존재할 것으로 여겨진다. 그 이외에는 캐나다만의 독특한 형태이기보다 오늘날 후기 산업사회에서의 현대인의 생활양식을 극명하게 보여주는 일반적 공간 표현이라고 생각한다.

참 고 문 헌

1. 최문규(1985). 근대이후 구미주택의 역사적 변천에 관한 비교연구, 연세대학교 석사학위논문.
2. 김미희(1996). 벨지움주택의 평면구성에 대한 연구, 한국주거학회지제7권1호, 15-24쪽.
3. 백혜선(1990). 아파트 평면유형에 대한 거주자 선호 연구, 연세대학교 석사학위논문.
4. 전정윤(1989). 도시주택의 일상적인 주생활 행위와 공간사용방식에 관한 연구, 연세대학교 석사학위논문.
5. E. Mackenzie, J. Boldt, L. Brock(2002), Recycle: Life Cycle How to Renovate for Change, CMHC.
6. Duo Dickinson(1986). Small Houses for the Next Century, McGraw-Hill, Inc..
7. Sunset(1998). 500 Best-selling Home Plans.
8. Victoria City(2002). Gonzales Neighbourhood Community Plan.
9. CMHC(1999). Flexhousing - Homes That Adapt to Life's Changes -.
10. CMHC(2003). Canadian Housing Observer 2003.
11. Home Planners(2000). Canadian Home Designs.
12. <http://city.vancouver.bc.ca>.
13. <http://ena.ecovillage.org>.
14. <http://chbabc.org>.
15. <http://gov.bc.ca>.
16. <http://city.vancouver.bc.ca>.