

# 왕동 · 황룡강권 개발 기본계획

- 南道萬香紀行 -

박원규\* · 박명권\*\* · 신지훈\*\*†

\*호남대학교 환경디자인공학부 환경조경학 전공 · \*\*(주)그룹 · 한

## Development Plan of Wangdong and Hwangryong-River District

Park, Won-Kyu\* · Park, Myung-Kweon\*\* · Shin, Ji-Hoon\*\*†

\*Dept. of Environmental Landscape Architecture, Honam University · \*\*Group Han, Inc.

### Abstract

There are plenty of ecological and traditional resources around Wandong and the Hwangryong-River district, and so the purpose of this development plan is to preserve ecological resources and traditional culture, and to utilize potential value of recreation in this site.

Two major concepts are established in this plan: one is "Green-Tourism", the other is "Blue-Recreation". In this development plan, "Green-Tourism" means the effective tourism using ecological and traditional resources, while "Blue-Recreation" means the active tourism using waterfront and cultural facilities.

The concept of "Green-Tourism" is applied to the Wangdong area, which is comprised of 6 theme zones. The concept of "Blue-Recreation" is applied to the Hwangryong-River area, which is composed of 4 theme zones. In total, 10 theme zones are planned according to characteristics found in the regional surroundings and cultural facilities of each zone.

*Key Words : Wangdong and Hwangryong-River, Development plan, Tourism, Recreation, Theme Park*

### 1. 서론

광주시 광산구 왕동, 박호동 일원에 위치한 왕동 · 황룡강 일대는 자연환경이 수려하고, 역사 · 문화자원이

풍부한 지역으로, 21세기 미래형 도시인 광주 대도시권의 균형을 위해 '아껴둔 땅'이라고 볼 수 있다. 그리고 주변 지역의 관광지와 연계하여 서남해안권을 대표하는 관광지로 활용할 수 있는 잠재적 가치가 매우 높은 지역이다. 최근 개발계획의 추세는 개발과 보존이 조

†Corresponding author : Ji-Hoon Shin, Group Han, Inc., Group Han Bldg. Bangbae-dong, Seoul 137-060, Korea.  
Tel. : +82-2-521-1122, E-mail : sjihoon@dreamwiz.com

화를 이루는 '지속 가능한 개발'이 주류를 이루고 있으며, 광산구의 잠재적인 자연자원을 적극 보존하면서도 활용할 수 있는 방안을 모색할 필요가 있다. 또한 광주 비엔날레 등 대규모 국제행사로 국내·외 관광수요증가에 따른 관광 및 여가공간을 확충할 필요가 있다.

따라서 왕동 · 황룡강권 개발 기본계획에서는 자연환경과 역사·문화환경을 고려한 친환경적 관광계획을 통해 서남해안권의 부족한 시민여가 휴식공간을 제공하여 삶의 질을 높이고, 도시개성 창출로 지역이미지를 향상시키며, 지역경제 활성화에 이바지하고자 한다.

## II. 개발 여건 분석

### 1. 계획의 개요

- 1) 사업명 : 왕동 · 황룡강권 개발 기본계획
- 2) 발주기관 : 광주광역시 광산구청
- 3) 위치 : 광주시 광산구 왕동 · 박호동 일원
- 4) 대상지 전체 면적 : 2,150,000평
  - ① 왕동권:1,850,000평 중 220,000평(6개 지구)
  - ② 황룡강권:300,000평 중 78,000평(4개 지구)

### 2. 자연환경 현황

#### 1) 지형 및 지세

##### ① 왕동권

왕동저수지를 포함한 전체적인 지형은 용진산 능선에 의해 둘러싸인 분지형으로, 용진산 정상을 중심으로

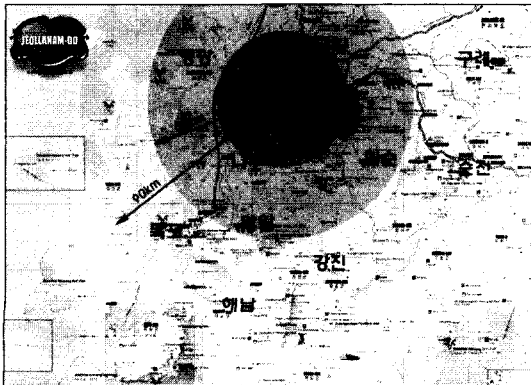


그림 1. 대상지 위치

급경사를 보이며 왕동저수지 및 지산저수지로 내려올수록 완만한 경사를 보이고 있다. 대상지 남측은 퇴적 평탄지로서 농경지로 활용되고 있다.

##### ② 황룡강권

황룡강 제방에 의해 둘러싸여 대부분 경사 5% 미만의 저지대 평지를 이루고 있으며, 황룡강 하류의 하천부지와 평림천이 만나는 곳에 삼각주가 형성되어 평탄한 지형을 이루고 있다.

#### 2) 수문

왕동권은 분지형의 지형으로 집중강우시 많은 유출량이 예상되나 대규모 저수지와 기존 수로상태를 감안할 때 홍수위험은 크지 않을 것으로 보이며, 황룡강권은 황룡강과 평림천이 만나 큰 수계를 이루는 지역으로 수량이 풍부하고, 강을 제외하고는 뚜렷한 수계는 없다.

#### 3) 기상 및 기후

대상지 일대 연평균 기온은 13.9℃으로 남부지방의 온화한 기후를 보이고 있으며, 일조시간 월 평균 200시간 정도로 옥외활동에 용이한 기후특성을 보이고 있다. 월 평균 강수량은 108mm로 8월에 평균 300mm 정도의 강수가 집중되고 있다.

#### 4) 식생

##### ① 왕동권

왕동권은 조림지 또는 2차천이에 의해 형성된 혼효림이 우세하며, 능동 일대에 대나무 군락이 산재해 있다. 저수지 주변은 소나무, 때죽나무, 참나무 혼효림이 우세하며, 지산저수지 주변에는 소나무, 참나무, 오리나무 등이 분포하고 있다.

##### ② 황룡강권

황룡강 배후 어등산 지맥으로 소나무, 상수리나무, 때죽나무 등 일부 분포하고 있으며, 하천변에 갈대군락지가 강을 따라 길게 분포하고 있다. 또한 송산유원지 내에는 플라타너스 수림대가 조성되어 있다.

### 3. 인문환경 현황

#### 1) 토지이용현황

##### ① 왕동권

왕동권의 경우 대부분 임야이며 계곡을 따라 계단식 논과 일부 개인묘지, 소규모 공동묘지 등이 분포하고 있다. 대상지 진입부에는 마을 정자와 교회 등 취락이 분포하고 있다.

② 황룡강권

황룡강권은 대부분 하천과 하천변 논으로 구성되어 있으며, 박산마을과 산수마을 등의 취락이 분포하고 있다. 송산유원지는 시민들의 위락·휴식기능을 제공하고 있으며, 진입부 인근에는 현재 상수원보호구역으로 지정되어 있다.

2) 도로 현황

왕동권의 경우 대상지 주변에 20번 광역시도가 연결되며, 대상지 내부로 43번 광역시도가 관통하고 있다. 황룡강권은 대상지에 인접하여 22번 국도가 연결되어 있으며, 대상지 서측과 남측으로 20번 광역시도가 연결하고 있다.

3) 주변 관광자원 현황

① 자연관광자원

대상지 주변에 용진산, 어등산, 석문산 등의 등산로와 왕동저수지, 평동저수지 등 잠재적인 관광자원이 분포되어 있다. 또한 황룡강권내 송산섬은 현재 유원지로 개발되어 있어 지역 주민들의 이용이 활발하다.

② 역사관광자원

대상지 내 역사관광자원으로는 보물급의 전자자치영

정을 포함, 양씨삼강문, 용진정사, 입석마을 입석 등 4개의 지정문화재가 분포하고 있으며, 대상지 주변지역에 용아생가, 선암탑, 용마바위, 신흥동 오층석탑, 병월당과 월봉서원 등의 문화유적이 다수 분포하고 있다.

③ 지역축제 및 이벤트

세계적 미술축제인 광주비엔날레를 비롯하여 광주김치대축제, 고싸움놀이축제 등이 있어 축제기간 중 많은 외국인과 국내 관광객들이 방문하고 있으며, 광산구에는 임방울 국악제, 어등미술대전, 용아글짓기대회 등 지역 역사문화에 바탕을 둔 축제가 개최되고 있다.

4. 경관현황

1) 왕동권

전체적으로 용진산의 경사와 수립대에 의해 위요된 경관을 형성하고 있으며, 왕동저수지 주변은 수면과 능선에 의해 둘러싸인 지형이 조화를 이루는 수려한 경관을 보이고 있다. 용진산 석봉 등 주변 산악경관이 주요 경관자원을 이루고 있으며, 산음취락은 당산목과 모정이 어우러진 전형적인 전통 농촌경관을 이루고 있다. 한편 산보래산 일대는 산불피해지역으로 황폐화한 경관으로 차후 식생복원 등의 관리방안이 요구된다.

2) 황룡강권

하천과 친변 농경지, 모래톱, 갈대밭 등이 어우러진 수평경관으로, 황룡강 동측에 넓은 포전들·궁계들과 농경지 배후의 황새봉이 대비를 이루고 있다. 그러나 송산유원지 주변에 난립한 음식점 등이 주변 경관과 부조화를 이루고 있다.

III. 기본구상

1. 계획의 목표

현황분석을 종합적으로 고려해 볼 때 왕동·황룡강권은 주변 자연경관과 역사·문화경관이 잘 조화된 경관으로 판단되며, 따라서 자연생태자원의 보전적 측면에서 제한적 개발을 통해 자연생태·역사문화·청정환경이 연계된 “환경친화적인 미래형 휴식·여가·교류



그림 2. 대상지 주변 도로현황

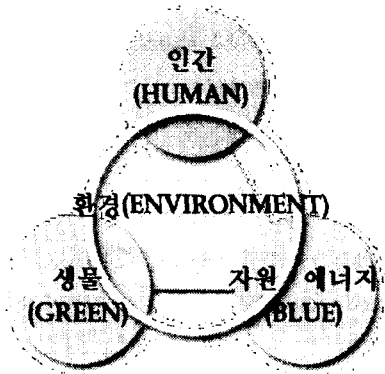


그림 3. 계획의 기본개념

의 장"으로 조성하는 것을 계획의 목표로 설정하였다.

## 2. 계획의 기본개념

계획의 기본개념은 '사람', '생물', '자원'의 유기적 통합을 이룩하기 위한 환경네트워크를 구축하고 왕동권 및 황룡강권의 지역적 특성에 따라 기본개념을 전개시켰다.

이러한 계획의 기본개념에 따라 대규모 시설보다는 가용지의 효율적 이용을 통한 자연친화적인 개발을 유도하고, 다양한 이용층이 즐길 수 있는 체험형 공간을



그림 4. 왕동권 개발 기본구상

조성하고자 하였다.

## IV. 기본계획

### 1. 왕동권

#### 1) 기본 개발 전략

왕동권은 수려한 자연환경과 역사·문화자원을 고려하여, 녹지 중심의 자연자원과 전통문화자원의 접목을 통해 자연 및 문화체험위주의 정적인 활동을 포괄하는 'Green Tourism'의 개념을 도입하였다.

왕동권은 접근 테마별로 총 6개 지구 나누어지며 각 지구별 개발구상안은 표 1과 같다.

표 1. 왕동권 지구별 개발구상

지구	면적	현황	기본조성방향	도입 시설
명가지구	198,000m <sup>2</sup>	- 명자마을 농경지 - 왕동권 진입부	- 집단시설지구 - 전통숙박단지 조성	전통숙박시설, 저자거리, 전통놀이마당, 가로공원 등
왕동수변지구	165,000m <sup>2</sup>	- 왕동저수지 및 주변 잔디광장 - 저수지 주변 양어장	- 왕동권 중심 - 수변을 활용한 친수공간 - 기존 산림을 활용한 수목원	남도수목원, 습지관찰원, 사계절 탐방로, 야영장, 방갈로 호반식당, 친수공간 등
용골원당지구	132,000m <sup>2</sup>	- 용골(계곡부) 계단식 농경지 - 전오차치영정	- 전통 수도작 및 농경문화체험장 - 오감을 활용한 자연학습원	오감자연학습장, 유기농장, 물레방앗간, 달팽이 오곡농장, 생태마을 등
용진지구	49,500m <sup>2</sup>	- 협소한 계곡부 및 계단식 농경지 - 용진정사, 금석오션생기념공원 및 체육공원	- 용진정사를 정점으로 계곡을 따라 별서정원 구성 - 전통 차밭 및 다도체험	남도별서정원, 죽림원, 다전, 다도체험장 등
지산수변지구	82,500m <sup>2</sup>	- 계곡부 계단식 농경지 - 국궁장 - 경당수련장	- 기존 국궁장 및 경당 본산을 활용한 전통무예체험도장 조성 - 청소년 수련시설 조성	무예도장, 경당수련장, 국궁장, 청소년 수련시설, 야외극장, 수변공원 등
능동지구	99,000m <sup>2</sup>	- 능동마을, 산음마을 - 농경지, 당산목	- 전통놀이 프로그램과 문화체험시설 조성 - 남도민속마을 조성	전통놀이마당, 남도가옥짓기체험장, 남도민속마을



그림 5. 왕동권 6개 지구 위치

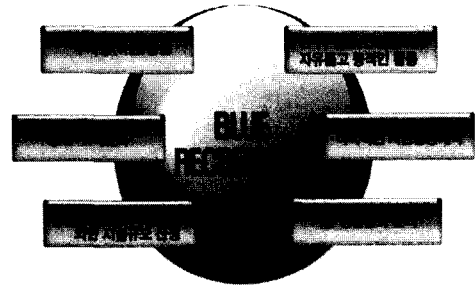


그림 6. 황룡강권 개발 기본구상

하여 'Blue Recreation'의 개념을 도입하였다.

황룡강권은 총 4개 지구로 나누어지며, 각 지구별 개발구상안은 표 2와 같다.

2) 왕동권 기본계획

왕동권은 지구별 테마를 고려하여 남도의 자연생태와 역사문화가 조화를 이루는 교육적 휴양공간을 조성하고, 생태관광 개념에 부합하는 참여위주의 가족단위 여가행태를 수용할 수 있는 공간으로 계획하였다. 왕동권 전체 기본계획은 그림 9에 나타나 있다.

2. 황룡강권

1) 기본 개발 전략

황룡강권의 경우 풍부한 수자원과 주변 유원지 등을 고려하여, 수환경 중심의 자연자원과 위락자원을 접목

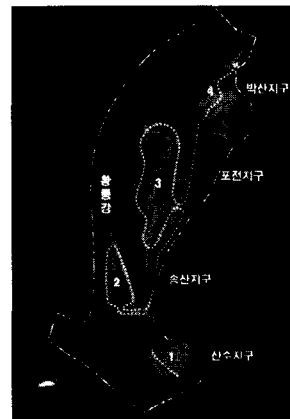


그림 7. 황룡강권 4개 지구 위치

표 2. 황룡강권 지구별 개발구상

지구	면적	현황	기본조성방향	도입 시설
산수지구	33,000㎡	- 황룡강과 평립천의 합수부 - 황룡강권 진입부 - 주변 식당가	- 황룡강권의 집단시설지구 기능 - 맛을 테마로한 지역이미지 부각	진입광장, 가로공원, 민속음식점, 특산물 판매, 펜션형 민박단지, 습지원 등
송산지구	59,400㎡	- 청등보르 연결된 중도 - 현재 유원지로 이용 - 잔디광장, 연못 보트장 등이 조성되어 있음	- 기존 유원지의 적극적 활용 - 중도의 환경적 특성과 현재 레저 경향을 반영	피크닉장, 체육시설, 자전거 순환로, 퍼팅그린, 인라인스케이트장, 친수공간, 별자리천문대 등
포천지구	132,000㎡	- 황룡강 제네지 총적지 - 농경지로 활용 - 어등산과 연계 가능	- 하천 배후습지 복원 - 자연학습장 조성 - 꽃과 빛을 테마로한 공원 조성	습지생태학습장, 야생화전시장, 빛테마 조각공원, 자매도시정원, 왕벚나무 제방길 등
박산지구	33,000㎡	- 박산마을 입구 - 제방 신축에 의한 습지 - 양씨삼강문 및 정자	- 양씨삼강문을 중심으로 주변 정자와 연계된 휴식공간 조성 - 의향의 고장, 정신문화 이미지 부각	충효기념전시관, 전통정자 및 방지, 백일장 마당, 자연습지(연지)

2) 황룡강권 기본계획

황룡강권은 하천 배후습지를 비롯한 다양한 수환경 요소의 복원으로 자연학습기능을 부여하고, 기존의 위

락행태 및 수요를 기반으로 특징적이며 차별화된 여가 행태를 창출할 수 있는 공간을 조성하였다. 황룡강권 전체 기본계획은 그림 9에 나타나 있다.

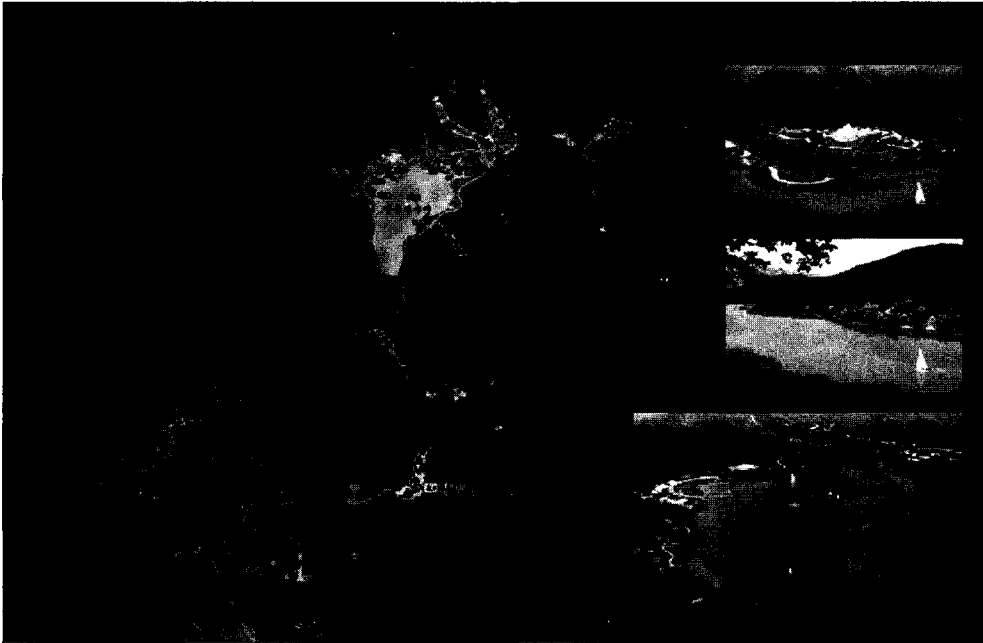


그림 8. 왕동권 기본계획 및 스케치

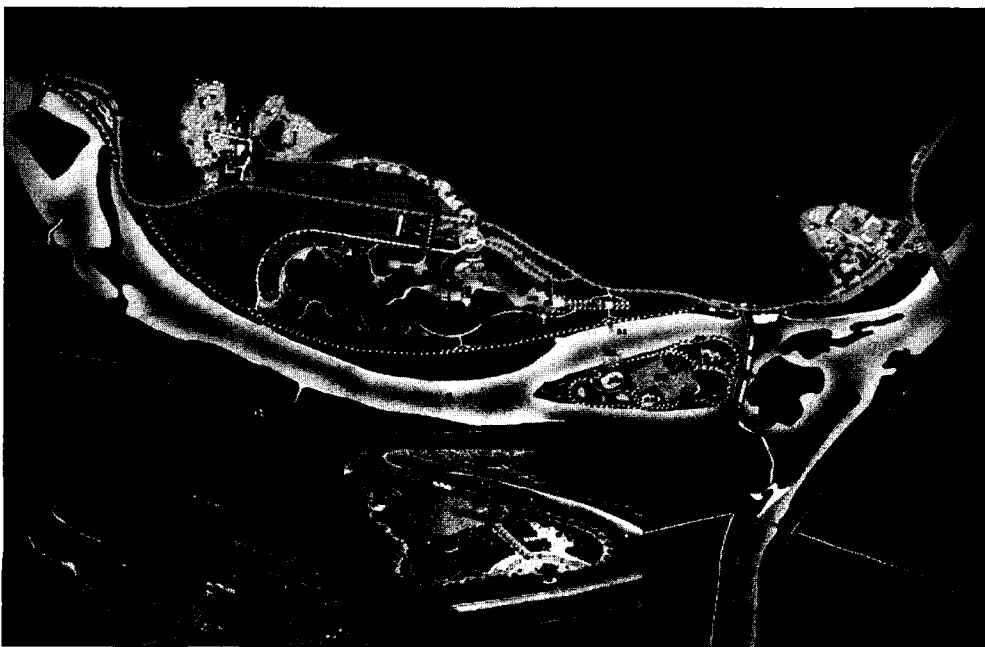


그림 9. 황룡강권 기본계획 및 스케치

### V. 지구별 세부계획

#### 1. 왕동권

##### 1) 명자지구

명자지구는 왕동권 초입의 상징성 및 인지도 강화를 위해 진입광장·가로공원을 계획하고, 왕동권 탐방객을 위한 종합 편의시설 및 왕동권 전 지구를 연계하는 관광연계프로그램 등의 정보 제공할 수 있도록 계획하였다. 또한 남부주거양식에 의거한 전통숙박지구를 조성하고, 숙박과 연계한 남도풍의 특산 먹거리 장터 조성 및 자투리시간 활용을 위한 이벤트, 산책, 휴식공간 등을 계획하였다.

##### 2) 왕동수변지구

왕동수변지구는 자연생태탐방을 위한 장소로서, 생태탐방을 통해 자연의 가치를 알리고 보전 필요성을 교육할 수 있는 공간이다. 여기에는 남도수목원, 사계절 탐방로, 야영장, 야외자연학습장 등을 도입하여 환경교

육프로그램과 연계할 수 있도록 하여, 생태교육학습장으로로서의 역할을 담당할 수 있도록 하였다.

##### 3) 용골원당지구

용골원당지구는 달뱅이<sup>1)</sup> 오곡농장 및 유기체험농장을 조성하고, 찹쌀, 차조, 붉은콩·검은콩, 찰수수, 기장 등 오곡을 전통 수도작법에 의한 경작 및 농업체험/교육 프로그램을 제시하였다. 또한 오리, 자운영 등을 활

표 3. 왕동수변지구 생태교육학습장 프로그램

주제	공간	이용 프로그램
자연교육해설	탐방객센터 숲속학교	자연해설프로그램 환경체험교실
생명의 숲	묘포장 사계의 숲	산불피해지 복원사업 계절의 변화관찰
남도의 숲	남도수목원 죽림원	지역자생수종 교육
아름다운 숲	화관목원	화관목 감상 조류, 곤충관찰
작은 숲	습지원	수생 동·식물 관찰 수서곤충 관찰

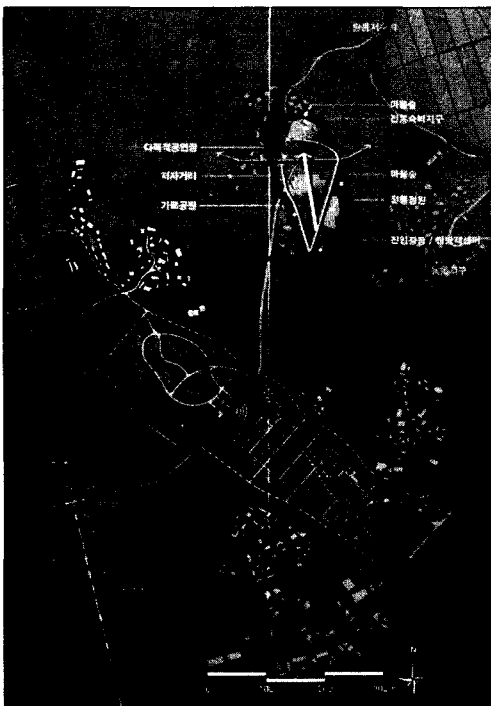


그림 10. 명자지구 기본계획

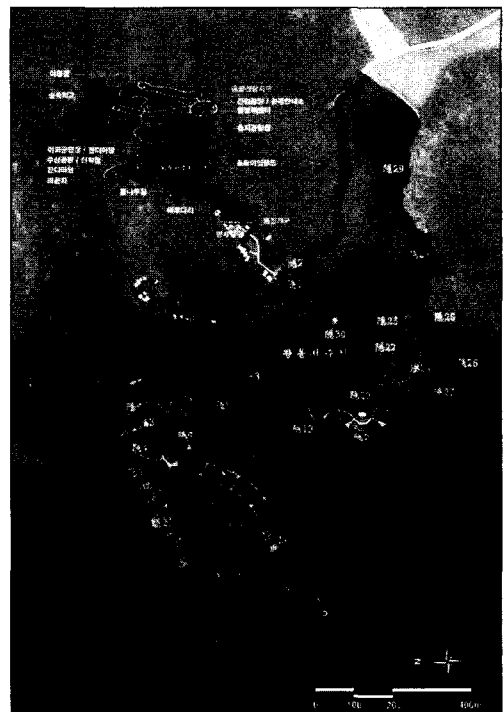


그림 11. 왕동수변지구 기본계획

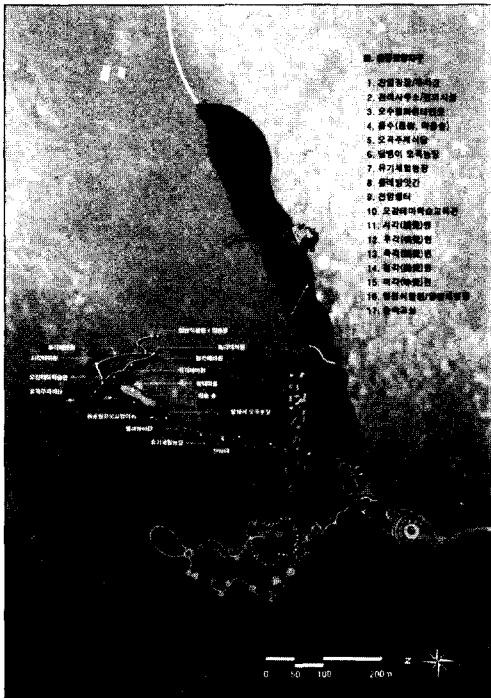


그림 12. 용골원당지구 기본계획

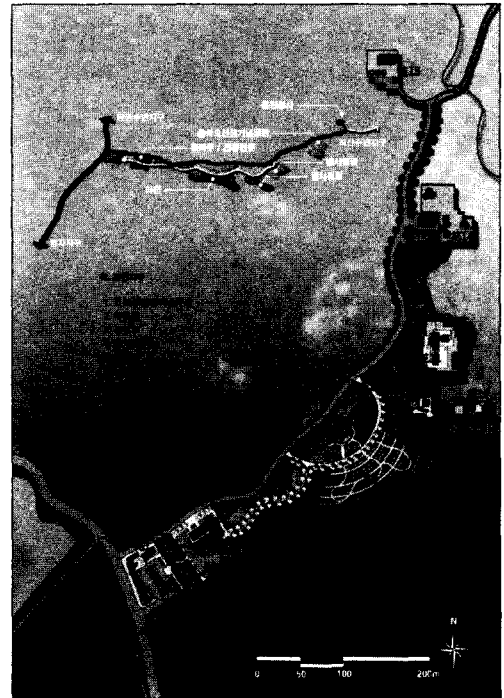


그림 13. 용진지구 기본계획

용한 생태농업(유기농법)을 체험할 수 있도록 하고, 추수, 타작, 가공 등 전통농가공체험장소를 조성하였다.

4) 용진지구

용진지구는 전통 차문화 체험을 주요 프로그램으로 설정하고 다도예절교육, 차잎 따기, 차잎 말리기, 차잎 우리기, 차물 끓이기 등 차문화 체험을 즐길 수 있는 공간을 조성하였다. 한편 용진지구 주변 산림지대는 산불피해지로, 극척수종이 서서히 성장하는 동안 속성인 개척수종은 적절한 미기후를 형성하게 되고 점차적으로

개척수종이 도태되면서 자연적 극상단계에 도달하게 되는 '개척수종, 극상수종 혼식' 방법을 도입한 복원방안을 구상하였다. 그리고 구민 1인당 1나무 갖기 운동과 같은 시민들이 적극 참여할 수 있는 프로그램을 제시하였다.

5) 지산수변지구

지산수변지구는 대상지 주변 경당, 국궁장 등에 착안하여 민속무예를 체험할 수 있는 공간을 조성하였다. 여기서는 고구려시대 무예인 경당 수련, 활쏘기 등 전통무예를 체험하고, 청소년들의 심신단련을 위한 자연권 수련시설을 제공하였다.

6) 능동지구

능동지구는 대상지 주변 농촌마을을 포함하여 전통문화학습원의 개념을 도입하였다. 여기서는 전통문화교육 프로그램으로 남도 판소리 및 전통놀이문화를 교육, 전수할 수 있는 공간을 조성하고, 주변 농촌마을의 노인시설과 연계할 수 있는 방안을 구상하였다.

또한, 전통가옥 축조기법을 적용한 전통가옥 짓기 체

표 4. 오감테마자연학습장 도입시설

감성주제	주제공간	적용시설
시각	색감정원, 단풍정원	무지개길, 유색암석군, 화훼원, 단풍숲
청각	메아리정원, 새소리원	메아리원반, 자연수경, 실개천, 대나무숲
후각	숲, 향기 정원	방향원, 약초원, 허브원
미각	과수원	과수원, 원두막, 숲속학교
촉각	자갈길, 암석정원	자갈지압길, 암석원, 자연소재 놀이터



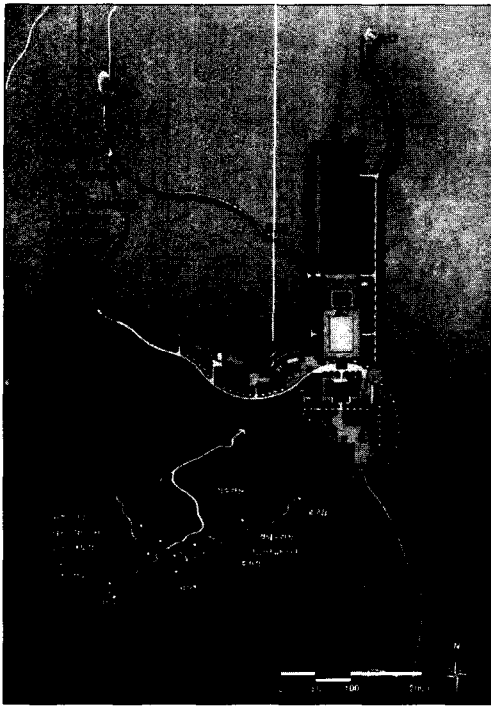


그림 14. 지산수변지구 기본계획

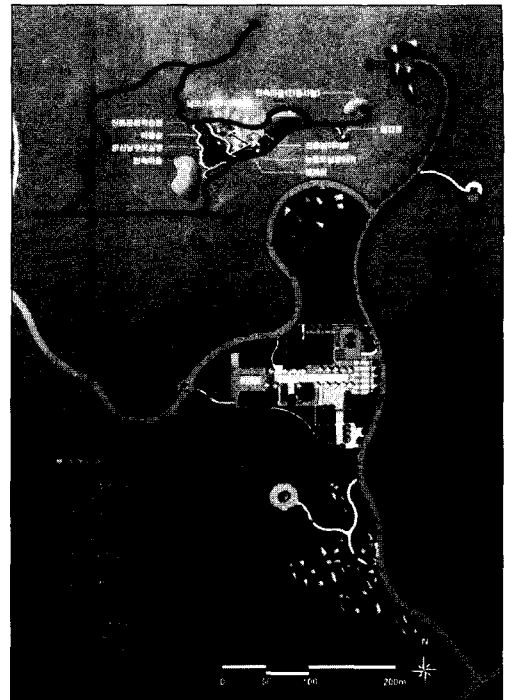


그림 15. 능동지구 기본계획

표 5. 청소년 수련시설의 분류

구분	종류	내용
생활권 수련시설	청소년 수련관	일상생활권에서 수련활동을 실시하는 종합 수련시설
	청소년 문화의 집	일상생활권에서 수련활동을 실시하는 정보·문화·예술 중심의 수련시설
자연권 수련시설	청소년 수련원	자연과 더불어 체험활동 위주의 수련활동을 실시하는 시설로서 숙박기능을 갖춘 종합 수련시설
	청소년 야영장	야영에 적합한 시설 및 설비를 갖추고 수련 거리를 실시하거나 야영에 편의를 제공하는 수련시설
유스 호텔	제1종~제4종	청소년의 숙박 및 체재에 적합한 시설·설비와 부대 편의시설을 갖추고 여행청소년의 수련활동 지원 등을 기능으로 하는 시설

험 프로그램을 통해 장기적인 계획에 의거하여 자연과 조화로운 전통마을 만들기에 참여할 수 있는 기회를 제공하였다.

## 2. 향릉강권

### 1) 산수지구

산수지구는 향릉강권의 도입부로 주변 식당가를 활용하여 '미향(味鄕)의 휴식처'를 주요 테마로 설정하였다. 즉 풍성한 맛과 풍류가 살아있는 전통 남도의 멋스럽고 독특한 시설지구를 조성하고, 인근의 음식문화축제와 연계한 보양음식 및 남도음식의 명소거리를 조성하였다.

### 2) 송산지구

송산지구는 현재 유원지로 활용되고 있는 공간으로 기존 유원지 및 체육시설을 활용한 다양한 운동공간을 조성하였다. 기존 대규모 잔디광장을 정비하여 연령 및 규모에 맞는 운동시설을 도입하고, 수상레저시설 등을 적극 활용할 수 있는 공간으로 조성하였다.

### 3) 포전지구

표 6. 대상지 인근 축제

축제명	장소	시기
남도음식문화큰잔치	순천 낙안읍성	10월
광주김치대축제	광주광역시	10월
보성다향제	보성군	5월

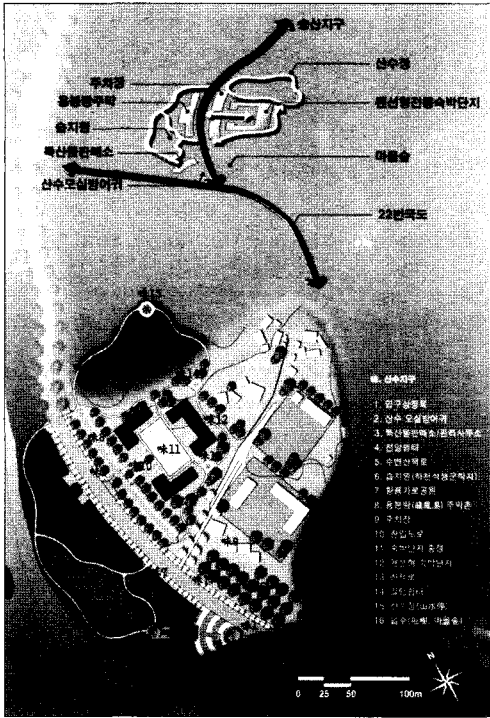


그림 16. 산수지구 기본계획

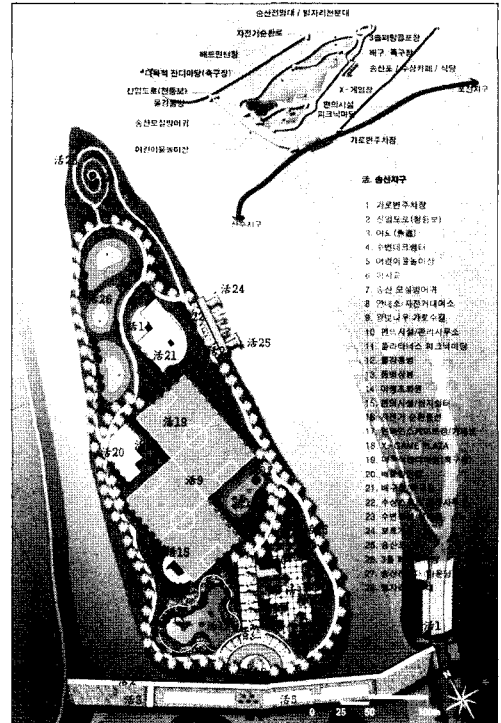


그림 17. 송산지구 기본계획

표 7. 연령 및 규모에 따른 운동 프로그램

연령별 \ 규모별	소규모 (3~5인)	중규모 (6~10인)	대규모 (10인 이상)
청소년	Xgame 자전거 배드민턴 보트타기	축구 배구 자전거	축구
청장년	보트타기 족구 배드민턴 골프(퍼팅)	축구 배구	축구
노년	골프(퍼팅) 게이트볼	배구 게이트볼	축구

포전지구는 황룡강 제내지의 대규모 농경지로 이루어져 있으며, 하천 배후 습지를 복원한 생태습지, 계류 등을 조성하고, 다양한 문화행사를 도입할 수 있는 꽃과 빛을 테마로한 공원을 조성하였다. 이를 위해서 생태복원기법을 활용한 자연친화적 수순환체계를 구축하고, 자연정화시스템을 활용한 생물서식공간 및 친수공간 조성을 우선적으로 고려하였다. 또한 생태습지, 계류 등과 연계된 자생야생화 전시장 등을 조성하여

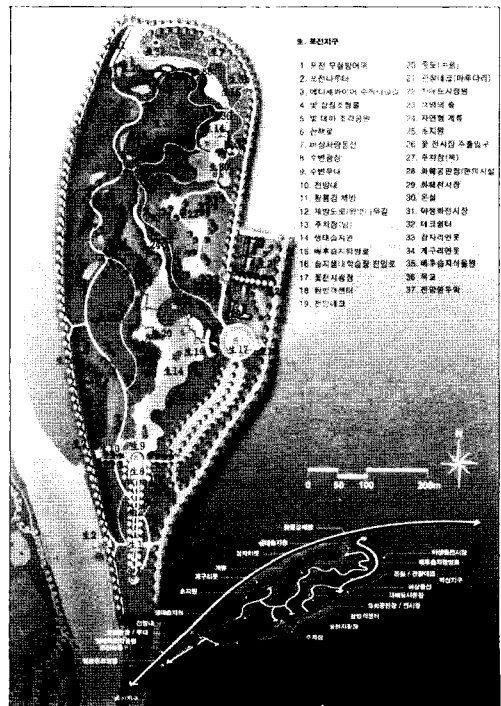


그림 18. 포전지구 기본계획

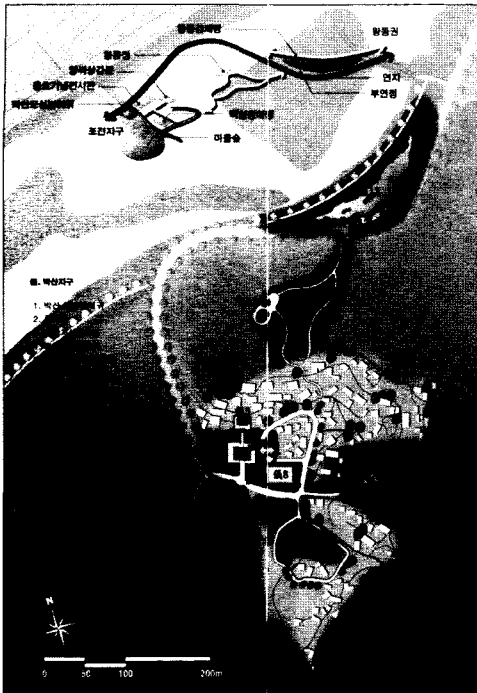


그림 19. 박산지구 기본계획

습지생태학습장으로 활용하도록 하고, 화훼공판장 등을 통해 농촌경제 활성화에도 기여를 할 수 있도록 하였다. 그리고 빛을 주제로 한 테마공원, 자매 도시정원 등을 조성하여 시민들의 휴식공간으로 활용할 수 있도록 하였다.

#### 4) 박산지구

박산지구는 기존 전통문화자원을 활용하여 선인의 얼과 전통의 향기가 묻어나는 의향(儀鄉)의 고장을 주제로 한 남도 정신문화체험 공간을 조성하였다. 여기서는 전통문화와 충(忠)·효(孝)·예(禮)·의(義)·신(信) 등 잊혀져가는 전통적 가치관을 주제로 한 백일장 및 시화전의 장소로 활용할 수 있는 공간을 조성하고, 박산마을의 오랜 역사와 삼강문에 얽힌 충절의 전통을 계승하고, 전통혼례문화의 부흥을 위해 전통혼례식장으로 활용할 수 있는 공간을 제공하였다. 또한 전통마을에서의 마을 숲 개념을 활용하여 바람을 막고 물을 가두는 마을 숲과 마을에서 나오는 우·오수를 거르는 정화의 숲을 도입하였다.

## VI. 결론

왕동권은 우수한 자연환경을 보유하고 있어 시민들의 여가공간으로 활용될 수 있는 잠재력이 매우 높다. 따라서 본 기본계획(안)은 자연자원의 우수성과 생태적 환경의 중요성을 충분히 고려하여 이루어졌다고 볼 수 있으며, 산불피해지역의 복원, 자연생태학습, 전통문화체험 등과 같이 생태적·문화적 자원을 적극적으로 고려하여 장기적인 관점에서 지속적이고 친환경적인 계획을 추구해 나갈 필요가 있다.

반면 황룡강권은 경관적 가치가 우수한 하천을 중심으로 특징적인 자연환경을 보유하고 있는 동시에, 이미 개발된 유원지를 포함하고 있는 등 개발 가능성이 매우 높은 지역으로 판단된다. 하지만 하천 수변지역과 같이 생태적으로 민감한 지역에 대해 개발사업을 진행하고자 할 경우 사전영향평가 등의 방법을 통해 기존 생태계에 미칠 영향을 고려함으로써 수질오염을 최소화하고 생태기반에 대한 피해를 최소화할 수 있는 방안을 우선적으로 고려해야 한다.

또한 지역개발사업에 있어 대상지 내 주민들의 자발적 참여와 협조가 필수적이라 할 수 있으므로 계획 및 설계과정에서의 주민참여방법이나 기금조성 방법 등을 통해 주민의 동참을 적극 유도해야 하며, 주민 스스로도 방문객이 시설뿐만 아니라 지역사회의 전통과 문화에 관심을 가질 수 있도록 지역주민협의회와 같은 자발적 조직을 통해 진솔한 생활문화를 보여주는 등의 프로그램 개발에 동참해야 할 것으로 판단된다.

주 1. 전라도 사투리로 천수담, 계단식 논을 뜻함.

주 2. 편집자주 : 상기 작품은 2003년 5월 광주광역시 광산구에서 주최한 "왕동·황룡강권 개발 기본구상" 현상 공모 당선작입니다.

### 참고문헌

1. 광주광역시(1998) 광주장기종합발전계획
2. 광주광역시(1999) 어등산 역사관광 거점단지조성 기본구상 및 타당성 분석.
3. 광주광역시 광산구(2000) 광산구 비도시계획구역 종합개발계획 : 자연친화적시범전원도시개발.
4. 광주광역시 광산구(2001) Vision 21 광산 기본계획.
5. 광주광역시 광산구(2003) 왕동·황룡강권 개발을 위한 기본구상 및 타당성 조사

원 고 집 수 : 2003년 10월 31일

최종수정본 접수 : 2003년 12월 1일

한국조경학회지 조경작품평가기준 제4조에 의거하여 심사필