

## \*\*\*한국과 중국 주거문화를 통한 전통가구 비교연구

- 조선시대 '반가'와 명.청시대 '사합원'을 중심으로 -

Comparative Analysis on Traditional Furniture reflecting Residential Culture of Korea and China

- Focused on Chosun and Ming.ching dynasty -

김국선\* / Kim, Kook-Sun

이연숙\*\* / Lee, Yeun-Sook

## Abstract

In this multi-cultural era, the cultural identity of each nation has appeared as a major issue, and needs to clearly define it through comparisons with other cultures have been raised. This research aims to analyze characteristics of traditional furniture of Korea and China according to residential culture and to find out their similarities and dissimilarities. 'Banga' in Korea, 'Sahapwon' in China in the same era were selected for the comparison for traditional furniture between Korea and China.

In the part of comparative analysis, characteristics of the furnitures are summerized based on classification into spatial system of housings and types of furniture. After that, traditional residential cultural differences between two countries that reflected on characteristics of furniture are distinguished and compared. The result of analysis is expected to act a part role of defining the cultural identity of Korea.

키워드 : 전통가구, 전통주거문화, 반가, 사합원

## 1. 서론

## 1.1. 배경 및 목적

오늘날의 다국적 문화시대에는 국가 고유의 문화적 특성이 중시되는 자국의 정체성이 중요한 화두로 등장하고 있으며 이는 인간이 만드는 인위적 세계에서 단순히 섞이고 닮으려는 문화적 교류 외에 잃었던 인간의 가치와 정체성을 회복하고 또 주체적으로 확립하려는 움직임으로 보인다. 특히 복합문화와 다국적 문화의 시대로 불리우는 현대사회에서 디자인의 문화적 정체성은 매우 중요한 의미를 갖게 될 것이며 이러한 인식은 타문화권의 상대적 비교를 통해 국가 정체성을 명확히 해 나갈 필요성에 대한 명분이 제기되고 있다.<sup>1)</sup> 따라서 서구에서 혼돈을 초래하고 있는 동아시아국의 상대적인 정체성을 통한 자국의 정체성 확립은 역사적으로 오랫동안 다차원의 교류를 하여 왔던 주변국의 문화적 연구를 통해 그 '유이점(Similarity)'과 '상이점(Dissimilarity)'을 드러낼 수 있을 때 더욱 명확해 질 수

있다.<sup>2)</sup> 그러한 맥락에서 근간에는 중국이나 일본과의 디자인의 문화를 비교하고 분석하는 연구<sup>3)</sup>가 서서히 소개되고 있다. 특히 가구는 실내공간의 특성을 반영하고 공간특성을 형성하는 매개체로서 지역과 시대의 고유한 성격을 표출하는 문화적 상징물이라 할 수 있다. 따라서 본 연구는 한국, 중국의 전통 주거문화의 상호 비교를 통해 주거 공간 내 전통 가구의 특징을 규명하여 비교함으로써 그 공통성과 차별성을 밝히고 우리나라의 전통 가구의 상대적 정체성 확립에 그 목적을 두고 진행되었다.

## 1.2. 연구 범위 및 방법

전통 주거문화의 상호 비교를 통해 주거공간 내 전통 가구를 비교함으로써 그 공통성과 차별성을 밝히고자 하는 본 연구의 범위는 양국을 대표하는 시대적, 공간적 표본 기준 범위를

1)이원식, 생활 행위별 한·중·일 전통주거의 공간 이용특성에 따른 비교 문화 연구, 연세대학교, 2002, p.2.

2)권영길, 한·중·일 전통공간의 조형정신과 방법에 관한 연구, 서울대학교, 2001, p.1.

3)박지연, 한국,중국,일본의 전통창살 비교연구, 연세대학교, 1999

권영길, Op. cit.

이원식, Op. cit.

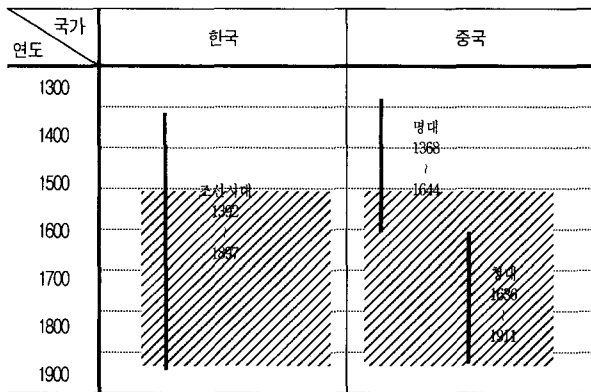
\* 이사, 김포대학 실내디자인과 교수

\*\* 이사, 연세대학교 주거환경학과 교수, Ph. D

\*\*\* 이 연구는 2003년도 김포대학 연구지원비에 의해 이루어졌음.

정하여, 양국의 주거공간 내 배치 특성과 공간 구성을 알아보고 실내를 구성하는 전통 가구와 연계하여 분석하고자 한다. 본 연구의 분석이 되는 전통 공간 대상은 제반 환경과 배경을 살필 수 있도록, 16세기를 시작으로 1900년도까지의 비슷한 시대의 전통 주택으로 한다. 이는 한국의 경우 조선시대(1492~1592)에 해당하는 시기이며, 중국은 명(1368~1662), 청(1636~1911)에 이르며, 당시 양국은 공통적으로 유학을 지도이념으로 삼았으며, 농업의 발달에 따른 경제력의 발전과 더불어 각 나라의 문화적 활동이 활발히 이루어진 시기였다.<sup>4)</sup>

<표 1> 연구의 시대적 범위 : 한·중의 비교 연대표



////// 시대적 기준 범위

본 연구는 문헌 연구를 통한 이론적 고찰을 기본으로 연구의 목표와 방향성을 구체화하고, 현장방문<sup>5)</sup>을 통한 실증적인 구체화로 연구를 지원하는 보완의 관계를 갖는다.

먼저 양국의 전통공간에 내재된 주거문화와 사상, 그리고 전통주거공간의 공간배치 특성, 공간구성 특성, 실내장식 특성들을 고찰한다. 문헌들을 통한 내용 분석방법으로는, 양국의 대표적 전통주택인 ‘반가’와 ‘사합원’을 선정하여 공간과 가구 구성과의 관계성을 알아보고, 각 주거공간 체계 분류에 따른 공간별과 전통 가구의 종류에 따른 유형별로 나누어 대표적 전통가구의 시각적 자료들을 제시한다. 제시된 가구들의 특성을 분석 분류하여 비교하고, 전통주거문화와의 연계성을 밝혀 양국의 전통가구 비교를 통한 상대적 정체성을 규명하고자 한다.

## 2. 한·중 전통주거문화 형성 배경 비교

주거공간은 실제 생활을 위한 공간으로 기후, 풍토와 같은 자연환경과 제도과 같은 사회적 규제에 크게 영향을 받는다.

대부분의 주거공간은 그 공간의 이용주체의 사유체제와 시

대적 사관 및 공간 내 생활 행위의 형성과정과 기능에 더불어 발달하여 왔음에, 전통 주거공간과 연계한 한국과 중국의 전통 가구 비교 분석을 위하여 환경 문화와 사상 및 종교 문화 그리고 주거 양식 문화를 관련 문헌을 통하여 아래와 같은 분석 틀로 고찰하고자 한다.<sup>6)</sup>

<표 2> 전통 주거문화 형성 배경 비교 분석의 틀

전통주거문화 형성 배경	분류	
자연 환경적 배경	지형적	
	기후적	
사상적 배경	시대사관	
	사상 및 종교	
주거 양식적 배경	전통가구 특성	공간배치 및 구성특성 실내장식 특성

### 2.1. 자연환경적 배경

자연환경적 배경으로는 지형적, 기후적 특성을 비교할 수 있는데, 이는 지형과 기후에 따라 수중에 따른 재료적 특성과 기온변화에 따른 주택양식 등의 주거문화 형성에 크게 영향을 줄 수 있는 요인이 되기 때문이다.

#### (1) 지형적 특성

<표 3> 한국과 중국의 지형적 특성 비교

	한국	중국
위치	아시아 대륙 동쪽 끝의 반도국 약 22만km <sup>2</sup>	태평양 서안 대륙 약 960만km <sup>2</sup>
지형	노년기 지형으로 원만	서고동저(西高東低)
삼림식생	북부, 중부 : 침엽수 남부 : 활엽수	다양한 수종

한국과 중국은 인접국가이나 그 규모가 중국이 약 45배가 되며, 가구의 재료가 되는 수종의 다양성이 양국에서 나타나나 그 재질의 차이가 전통가구에 영향을 주게 된다.

#### (2) 기후적 특성

<표 4> 한국과 중국의 기후적 특성 비교

	한국	중국
기후	대륙성 기후와 해양성 기후의 중간 온난한 기후	아열대, 온대, 한대
특성	사계절 뚜렷	지역별 차이
강수량	연평균 600 ~ 1500mm 여름에 50 ~ 60 %	폭 넓은 기후 차이와 강수량의 차이

기후의 차이는 양국 주택의 형태와 구조에 많은 영향을 주고, 그 실내공간을 구성하는 요소인 가구에도 반영이 되어 나타난다.

4) 권영걸, Op. cit., p.4 제인용, 이태진, 조선유교사학회사론, 지식산업사, 1989, pp.74~81 참조

5) 한국 서울의 ‘한옥마을’ 반가, 중국 북경의 사합원, 그리고 관련 박물관을 직접 방문하여 조사하였다.

6) 전통주거문화에 관련되는 내용은 많은 문헌에 언급되어있으나, 본 연구에서는 전통가구 비교를 위한 전통주거문화 배경에 대한 고찰을 함축적으로 간략하게 도표화하여 정리하였다.

## 2.2. 사상·종교적 배경

시대적 사상과 종교적 배경은 주택의 공간구성 및 배치 등 사용자의 행태와 이용특성과 깊은 관계가 있어서 공간의 특성을 형성하는데 지대한 영향을 주어 주거문화를 규명하기 위하여서는 고찰해야 할 주요한 요인이다.

<표 5> 한국과 중국의 사상 및 종교적 배경 비교

	한국	중국
공통점	유교사상 : 예에 실선이념 풍수사상 혈연 가족 중심의 가족제도	유교 : 불교와 더불어 중국의 정신적 지도체계 풍수사상 대가족 공동생활 가족제도
그 외 사상	실학 : 실생활에 도움과 즐거움이 되도록 하는 경향 인본주의 : 인간이 중심이 되는 건국이념의 홍익인간사상 일원론 : 나와 자연을 분리하지 않는 공간적 인식 성리학 : 주자를 따르는 선비들의 윤리관 (절약과 검약을 신조로 삼은 소박함)	민간신앙 : 도교의 주술적 관념과 역사적 인물의 신격화 불교의 윤회, 인과응보의 개념 유교의 사상

유교와 풍수사상에 근거하고 가족을 중심으로 하는 주거문화는 한국과 중국의 공통적 배경이 되며, 한국은 인본주의를 기본으로 하는 실학과 성리학이, 중국은 오랜기간 형성된 민간 신앙의 성격이 강하게 나타난다.

## 2.3. 주거 양식적 배경

가구는 주거공간 내 주요구성요소로 주거양식과 매우 밀접한 관계가 있다. 이에 공간배치와 공간구성, 그리고 실내장식 특성으로 나누어 한국과 중국의 전통주택의 주거양식적 배경을 알아보았다.

### (1) 전통 주택의 공간배치 특성

<표 6> 한국과 중국 전통 주택의 공간 배치특성 비교

분석 기준	한국	중국
배치방식	비대칭적 균형의 유기적 배치	명백한 축 구성에 의한 대칭적 배치
구성단위	간 채들의 집합으로 형성	진 청들의 집합으로 구성
공간구성 중심성	채의 중심은 대청	중정을 중심으로 구성
위계성	내외사상의 남녀 공간 구분의 가능	가족 서열 : 신분의 명백한 위계구성
폐쇄성	외부적 폐쇄성 내부적 개방성	내향적 폐쇄성

한국은 비대칭적 균형의 유기적 배치로, 대청을 중심으로 하는 '채'들의 집합으로 이루어져있고, 남녀유별의 위계성과 외부적인 폐쇄성에 비해 내부적 개방성을 보이고 있다. 중국은 명백한 축 구성으로 중정을 중심으로 '청'단위로 신분의 위계성이 강조된 내향적 폐쇄성을 나타낸다.

### (2) 전통주택의 공간 구성특성

<표 7> 한국과 중국 전통주택의 공간 구성 특성 비교

분석기준	한국	중국
주택 경계 개구부 처리	담장과 행랑채의 높은 들창 솥을대문	주택자체의 높은 벽 신분을 나타내는 대문
매개공간	내외부의 연결과 분리의 뒷마루, 대청	중정의 직접적 출입은 당에서만 가능 중정이 매개공간
벽, 개구부 처리방식	분합문, 미세기문 개폐여부에 따라 통합과 분화 가능	나무 경량 판넬의 칸막이 설치 공간의 확장성

내부와 외부 경계의 폐쇄성이 양국에서 나타나고, 매개공간은 한국은 대청과 뒷마루를, 중국은 중정이 그 역할을 한다. 한국은 내부의 개구부, 중국은 벽 칸막이의 개폐여부에 따라 통합과 분화에 따른 공간의 가변성과 확장성을 보이고 있다.

### (3) 전통주택의 실내 장식 특성

<표 8> 한국과 중국의 실내 장식 특성 비교표

분석기준	한국	중국
실내공간 구성요소 처리방식	방은 천장, 벽, 바닥이 단순한 면으로 구성 대청 천장은 구조노출 벽은 모두 창호 바닥은 마루 구성	각 실의 중정쪽 벽은 개구부 처리 다른 벽은 흰색 벽 위 장식적 요소 바닥은 석판
가구배치 방식	좌식 생활 가구 낮은 척도 고정형 가구	입식 생활 가구 대칭적 배치 쌍 1조 구성
실내의장 특성	성리학에 근거한 선비사상 소박 절제의 미	과시적 장식성 복합 인위적인 패턴

입식과 좌식의 생활 행태에 따라 실내공간 구성요소 처리방식이 매우 다르게 나타난다. 한국은 단순한 면처리 방식의 공간 구성과 낮은 척도의 고정형가구가 배치되며 선비사상이 반영된 소박 절제의 미를 보이는 반면, 중국은 대칭적 배치의 입식형 가구와 과시적 장식성의 문양을 사용하는 인위적 실내의장 특성을 보이고 있다.

## 3. 한·중 대표적 전통주택의 공간형성 및 가구 구성

### 3.1. 한국 조선시대 '반가'의 주거공간 특성

조선시대 양반들의 주거인 '반가'는 시대적으로 지배했던 이념인 유교적 이념과 생활 방식을 실천하여 사랑채, 안채, 행랑채, 사당채의 공간 분화처럼 위계적이고 차별적인 공간을 나뉘었고, 일찍부터 도입된 풍수지리학은 주택의 배치와 건축에 많은 영향을 끼쳤으며, 생활 깊숙이 배인 음양의 원리에 의해 공간이 형성되었다. 이처럼 한국의 전통주거는 조선시대의 이념과 사상을 주택에 잘 수용하면서 유교적 생활양식을 바탕으로 상류계층의 주거문화로 발전되어 왔다.

7)한국의 '반가'에 대한 많은 연구가 있으나, 본 연구에서는 중국과의 전통 가구 비교를 위한 공간적 기준 범위를 한국의 전통주택 '반가'로 하여 공간 구성을 기준으로 간략히 정리하였다.

(1) 한국 '반가' 공간 구성

'반가'는 전체 공간을 이루고 있는 각 공간들이 연속성을 가지며 동일 공간에서도 상하 신분제도에 의한 공간 분화를 보여준다. 담장 안에 여러 개의 채를 세우고 이들 사이를 담장이나 행랑으로 구획함으로써 여러 개의 마당이 생겨 각 공간에 접할 때마다 각기 다른 공간의 정서를 느끼게 한다. 채를 구성하는 공간의 체계를 아래와 같이 분류할 수 있다.

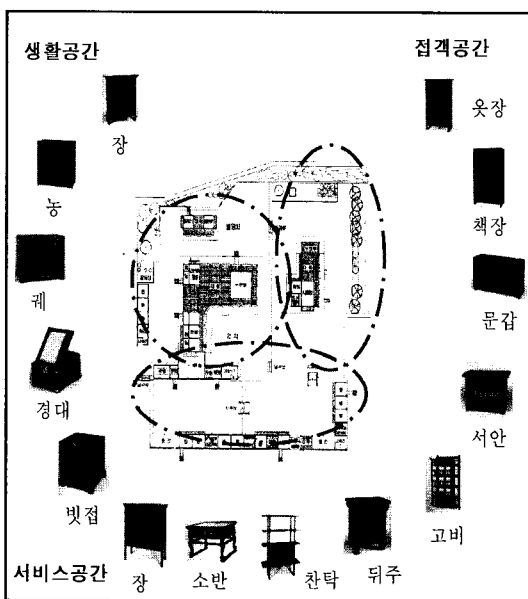
<표 9> 한국 '반가'의 공간 구성 체계

공간 개념	공간 구성	공간분류체계
안채	안방과 건넌방, 안대청	가족생활공간
사랑채	사랑방, 대청과누마루, 침방과서고, 사랑 마당	접객공간
행랑채	대문간, 외양간, 곳간	서비스공간

사랑채는 사랑방, 대청과 누마루, 침방과 서고, 그리고 사랑마당으로 구성되어있고, 그 중 사랑방은 주인의 일상 거처일 뿐 아니라 내객의 접대 및 문객들과의 교류가 이루어지는 공간으로 가문의 위용을 나타내는 구성이 이루어지며, 집안에서 제일 높은 기단 위에 건축되고, 대청 앞에는 가문의 권위를 나타내는 편액(扁額)이 붙어있다. 사랑채에서 중문을 통과하면 안채에 이르게 되는데 사랑채에서 직접 시선이 닿지 않도록 내의 담을 돌아서 들게 되어 있다. 안채는 안방과 건넌방, 안대청과 부엌, 곳간이 있는데, 안방은 안방마님의 거처실이고 밤에는 침실이 되는 공간의 전용성(轉用性)을 지니고 있다.

(2) 한국 '반가' 가구구성

'반가'의 공간 구성 체계를 사랑방의 접객공간과 안방의 가족생활 공간과 부엌과 대청의 서비스공간 체계로 나누어, 대표적 전통 가구 구성을 보면 아래의 그림과 같이 분류할 수 있다.



<그림 1> 조선시대 '반가'주거공간<sup>8)</sup>과 가구구성 관계도

3.2. 중국 명·청시대 '사합원'의 주거공간 특성

'사합원'은 중국주거문화의 본질을 이해하기 위해 꼭 살펴 보아야할 주택의 원형으로서 중국인의 주거관이 응축되어 있는 중국의 주거 문화를 대표하는 형식이라 할 수 있다. 네 개의 건물이 중정을 둘러싸는다는 뜻의 '사합원'은 중정을 중심으로 생활공간을 배열하는 보편적인 형식이지만 좌우대칭의 완전한 口 자형 주거양식은 독창적이라 할 수 있다. 이는 2000년 이상의 역사를 가지고 중국북부를 대표하는 주거형식으로 벽식 구조를 위주로 하면서 가구식 구조를 혼합해서 구축하는 주택이다.

'사합원'이 갖는 특징으로는 내향적 폐쇄적 공간 구성,축적 공간구성, 중정중심의 공간 구성, 위계적 공간구성을 들 수 있다.<sup>9)</sup> 계층적 차별화 공간은 면과 측면의 위계, 재료의 위계, 높이와 크기의 위계, 장식적 위계 뿐 아니라 건물의 높이에서도 나타나 외부 중정에서 정방까지 바닥이 점차 높아지는 형태로 천정의 높이도 정방이 가장 높다.

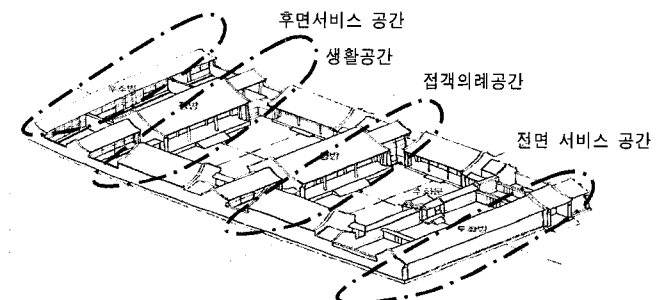
(1) 중국 북경 '사합원'의 공간 구성

북경 '사합원'의 공간 구성은 선천팔괘에 따라 대문이 위치하게 되는 단층규모로, 중국의 위계적 구성이 나타나 남자의 공간은 항상 중앙과 전면에 그리고 여자의 공간은 후면과 구석에 자리하고 있다.

<표 10> 북경 '사합원'의 공간 구성 체계

공간	구성	공간분류체계
정방	최연장자거주 조상의위패 모시는 조당위치 가족거실	가족생활공간
청방	손님	접객공간
도좌방·후조방	손님과 하인거처/부엌,창고	서비스공간
원자	중앙마당/중정	서비스공간

공간 배열의 기능적 관점에서 보면 전면 서비스, 접객 및 의례공간, 생활공간 그리고 후면 서비스공간으로 구성되어 진다.



<그림 2> 중국 북경 사합원의 공간 구성 체계<sup>10)</sup>

정방의 중앙은 조당으로 조상들에 대한 제례와 혼례 의식이 행해지는 공간이며, 일상적으로는 손님접대나 식사 등 가족 공유의 행위가 이루어진다.

8)박영효 주택의 평면으로 현재 남산 한옥마을에 옮겨져 복원되어있다.

9)손세관, 깊게 본 중국의 주택, 열화당, 2001, p.29.

10)Ibid., p.69.

상방은 정방의 좌측에 위치하고 있으며 장자가 사용하고, 정방 우측은 둘째 아들이 거처하도록 한다.

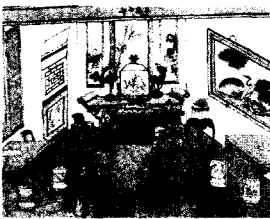
사합원의 단위건물은 청(廳)으로, 청은 보통 3개의 공간으로 구성되는 '일명이암(一明二暗)'공간 구성방식으로 중앙의 당은 거실의 기능을, 그 좌우공간인 와실은 침실로, 이방은 그 와실의 부속실로 구성되어 있다. 이는 중국 봉건시대의 장유유서와 준비 유별의 사상의 결과로서 중앙의 당만이 중정에 접근할 수 있는 문이 있고 양쪽의 와실은 직접적인 연결이 이루어지지 않는다.

<표 11> '사합원' 정방의 공간 구성

	위치	공간의 성격
당(堂)	중앙(공적 공간)	가족실, 식사실, 제사, 관혼상제
와실	좌우공간(사적공간)	개인공간, 침실
이방(耳房)	부속공간	

(2) 사합원 실내 공간 가구 구성

당(堂)은 거실로서 가족의 모임장소인 동시에 식사하는 곳이다. 조당은 조상의 위패를 모시고 제사와 관혼상제의 장소로 주택의 상징적 중심이다. 품위 있는 공간 구성으로 주택의 중심임을 표현하고자 했으며, 대칭적 가구구성을 원칙으로 중앙에 제를 올릴 수 있는 탁자를 벽을 향해 위치하고 벽면의 한 가운데는 커다란 그림과 그 주위 양쪽에는 대련(對聯)을 붙인다. 탁자위에는 화병과 향로 그리고 촛대 등으로 격조 있게 장식한다. 이 공간은 거주자의 개인적 취향에 따라 개성 있는 공간의 연출이 이루어진다.

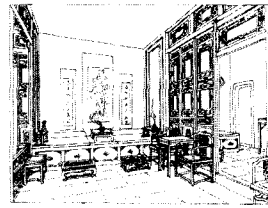


<그림 3> 중국 사합원의 조당의 가구 구성<sup>11)</sup>

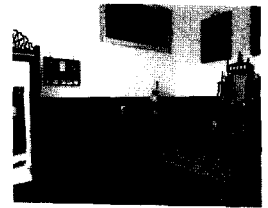


<사진 1> 중국 사합원의 조당의 가구배치<sup>12)</sup>

와실은 개인을 위한 공간으로 주택내의 개개인의 일상생활이 이루어지는 곳으로, 쉬거나 취침을 할 수 있는 침대가 있고, 탁자와 의자 그리고 의류장 등이 설치된다. 나무로 제작된 침대는 상부에 천개(天蓋)가 있고 측면은 여러 가지 창살무늬로 정교하게 장식하여, 일종의 도립된 작은 공간과 같은 느낌을 갖도록 한다. 침대 후면에는 간이 변기가 있어 은밀하게 욕구를 해소할 수 있도록 구성되어 있다.

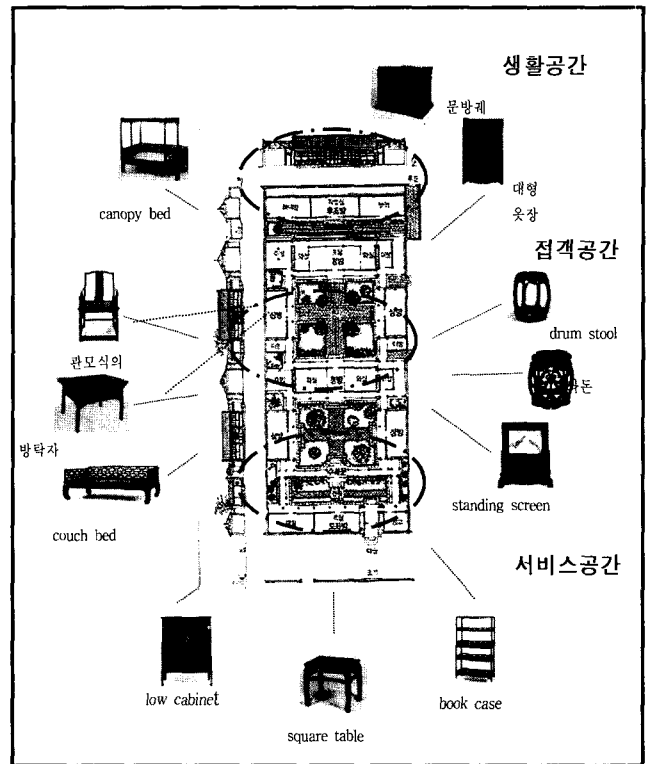


<그림 4> 중국 사합원의 와실의 가구 구성<sup>13)</sup>



<사진 2> 중국 사합원의 항(抗)형태 및 공간 구성<sup>14)</sup>

사합원의 공간구성 체계를 청방의 접객공간과 정방의 가족 생활공간, 그리고 도좌방과 후조방의 서비스 공간으로 나누어 그 대표적 전통가구 구성을 분류하였다.



<그림 5> 중국 사합원 공간구성<sup>15)</sup>과 가구구성 관계도

#### 4. 한국과 중국의 주거공간과 가구구성 체계 분석

##### 4.1 공간별 전통가구구성 비교

3장의 한·중 대표적 주택의 공간 특성에서 조사 분석된 결과에 따라서 한국과 중국의 전통주택의 공간 구성 체계를 크게 접객공간, 가족 생활공간과 서비스 공간으로 나누어 공간별의 가구 구성을 통하여 비교하고자 한다.

13)李宗山, 中國家具史圖說, 湖北美術出版社, 2000, p.335.  
14)손세관, Op. cit., p.53.  
15)Ibid, p.39.

11)Ibid, p.52.  
12)Ibid, p.53.

<표 12> 한국과 중국의 공간별 전통가구 비교

사용공간	한국	중국	비고
	·이미지	이미지	
접객공간			한국: 사랑방-남성의 공간 중국: 청방-손님 접대의 공간
생활공간			한국: 안방-여성의 공간 중국: 조방-가족생활 공간
서비스 공간			한국: 부엌·대청 중국: 도좌방·후조방

대표적으로 좌식과 입식의 형태가 대조적으로 나타나며, 장식과 문양이 다양한 중국의 전통 가구에 비해 접객공간의 한국 전통가구는 성리학을 중심으로 하는 선비사상 등의 반영으로 검소한 소박미를 보이고 있다. 한국은 공간의 이용자에 따라 남성과 여성용 가구로 규정지을 수 있으나 중국은 성에 따른 분류를 짓기는 어렵다.

4.2. 유형별 전통가구구성 비교

공간별로 분류된 대표적 전통가구를 중심으로 유형을 실내 공간 구성 가구 중 의자, 탁자, 침대, 장, 궤·함으로 나누어 그 종류를 분류하고 특성을 알아보고자 한다. 이러한 분류를 통하여 각 국에서 발달된 가구의 종류와 그 유형별 특성을 규명할 수 있는 비교의 기준이 될 수 있을 것이다.

유형별로 정리한 한·중 대표적 전통가구의 분류는 아래와 같다.

<표 13> 한국과 중국의 유형별 전통가구<sup>16)</sup> 비교

나라별 가구유형	한국 전통가구		중국 전통가구		
	형태		형태		
의자					
	침대				
		탁자			
장					
	함				
궤					

16) 대표적 전통가구 선택은 분류한 가구유형에 따라 조사되어진 한국과 중국의 전통가구 중 그 명칭이 중복되지 않도록 종류별 대표적 이미지를 선택하여 구성하였다.

대표적으로 유형별로 나누어 비교해 본 결과, 한국에 비해 중국은 입식형 가구가 발달되어 다양한 형태의 의자와 탁자, 침대가 사용되어졌고, 형태나 구조 그리고 재료적 측면에서의 여러 분석 기준에 따라 비교를 할 수 있었다. 그에 따른 분석 기준 15개 항목을 선정하여 그 내용을 아래의 표와 같이 비교하여 정리하였다.

<표 14> 한국과 중국의 전통가구 분석기준을 통한 비교

	분석 기준	한국	중국	가구특성 비교분석대상
1	가구유형	평좌 생활 좌식가구	입식 생활 가구	전체
2	주 발달 가구	의류장 가구	의자 탁자 침상등의 입식가구	전체
3	전면 처리	쇠목이나 동자, 골재로 분할	전면, 넓은 판재와 기둥	k-9.10.11.12.13.14c-17.18.20
4	내부구조	외부로부터 공간 분할	내부 선반 설치 공간 분할	k-13 c-20
5	형태	좌우대칭형	한쌍1조의 대칭 배치형	전체
6	구조재	수종의 다양성 판재의 한계성	광활한 대지와 수입등의 수종 다양성	전체
7	연결짜임	장부이음법 주	장부이음법 주	전체
8	주짜임	연귀짜임	연귀짜임, 맞짜임	전체
9	구조	내외 2중 구조	3중 구조	전체
10	도장	투명도장 자연 목리문	투명도장 주 다양한 불투명 도장	전체 c-17.18.21.22
11	문양소재	자연물 대상	자연물 대상	k-19.22 c-17.18.21.22
12	문양성격	원만, 온화, 소탈, 소박	웅장, 섬세, 완벽, 엄숙	"
13	문양방법	음각, 양각, 상감	양각, 투각, 조각, 상감	k-6.19.22 c-8.9.14.17.18.21.22
14	상감재	자개, 화각의 독창성	자개, 백색상아, 채색상아, 돌, 착색유리 등 다양	k-19.22 c-17.18
15	금장재	거명쇠, 놋쇠, 백동	놋쇠, 백동	k-9.10.11.13 c-17.20

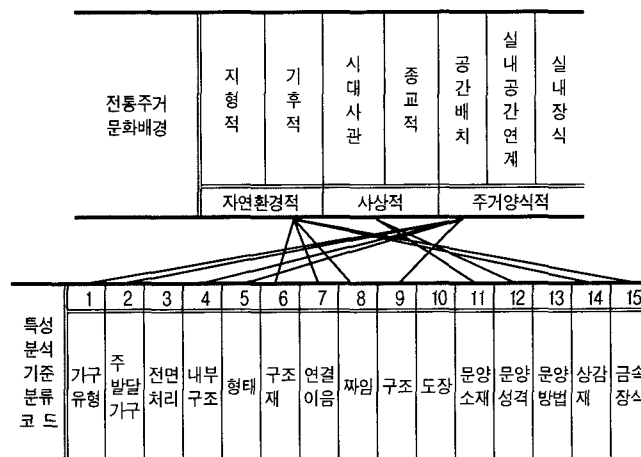
가구의 유형이 크게 좌식과 입식으로 나뉘며, 주 발달가구가 한국은 의류장인 반면, 중국은 의자 등의 입식가구이다. 한국은 전면이 분할과 비례의 미를 보이며, 중국은 넓은 판재의 면의 처리가 대조적이다. 한국은 가구의 형태가 대칭형으로, 중국은 대칭적 가구배치가 나타나며, 장식적 요소인 문양의 표현 재료나 방법 등이 재료의 마감과 더불어 중국은 매우 다양하게 나타난다.

전통가구비교를 위한 분석기준 15개 항목은 가구유형과 연결짜임, 주짜임 그리고 구조의 항목은 가구의 구조적 특성으로 규명할 수 있다. 가구의 형태와 전면처리, 문양의 소재, 성격, 방법 등은 형태적 특성으로 분류할 수 있으며, 구조재와 도장에 의한 마감과 상감재, 금장재는 가구의 재료적 특성을 나타내는 항목으로 규정지을 수가 있다.

## 5. 전통 주거문화와 한·중 전통가구의 연계성을 통한 비교 분석

15개 항목의 전통가구 특성 분석기준 분류의 내용을 전통주거문화의 형성 요인이 되는 자연환경적, 사상 및 종교적 그리고 주거양식적 배경과 연계성을 규명함으로써 주거문화가 한국과 중국의 전통가구에 반영되어 나타난 특성에 의해 비교할 수 있다. 이는 혼재되어 사용되어지고 있는 동양 전통가구의 정체성 확립을 이룰 수 있을 것이다.

<표 15> 주거문화를 통한 전통가구분석의 연계 개념



주거문화 형성의 배경적 요소와 전통가구의 특성과의 연계성을 알아본 결과, 자연환경적 배경은 지형적 특성에서 비롯하는 수종에 따른 재료적 특성에 나타나는 구조재의 다양성과 가공성, 그리고 구조재가 되는 판재의 연결 이음과 제작의 짜임 구조 등의 재료적 특성과 구조적 특성에 많은 연관성이 있으며, 사상과 종교적 배경은 주술적 의미의 표현등 문양의 소재나 성격에 반영되어 형태적 특성이 되는 장식성에 기여하고, 주거양식적 배경은 전통가구의 유형과 주 발달가구 형태 등에 영향을 주어 가구의 구조와 조형적 특성을 형성하고 있음을 알 수 있다.

## 6. 결론

주거문화를 통한 한국과 중국의 전통가구를 비교하여 우리의 상대적 정체성을 확립하고자 진행된 본 연구는 각 나라의 주거문화를 형성하는 여러 요인들에 따라 그 상이점과 유이점을 갖고 있음을 알 수 있었다.

주거문화의 차이가 반영된 한국과 중국의 전통가구의 상이점은 여러 특성으로 나타나는데, 가장 큰 차이는 한국의 평좌 생활의 좌식가구와 중국의 입식생활 가구로써 주 발달 가구가 한국은 수납장 중국은 의자 탁자 침상 등의 입식가구이다. 이

는 한국은 가구의 전면에만 조형성을 지니는 반면, 중국은 측면과 후면까지도 조형성을 갖고 있다. 대칭성을 갖는 구성에서는 한국은 좌우대칭의 전면 형태를, 중국은 좌우대칭의 1쌍 1조의 배치가 특성이다. 자연 목리문을 살리는 투명도장을 마감의 기본으로 하나, 중국에서는 불투명의 도장마감이 다양한 마감재료들과 더불어 발달하였다. 구조재에서도 차이가 있어 한국은 자국에서 생산되는 판재의 한계성에 따라 쇠목이나 동자, 골재로 분할하여 제작함으로써 이는 선과 면이 조화를 이루는 '분할의 미'라는 한국의 독특한 조형미를 형성토록 하였으며, 중국은 광활한 대지와 수입에 의한 수종의 다양성으로 넓은 판재와 기둥이 전면에서 사용되었다.

이러한 주거문화의 차이로부터 생기는 상이점 외에 지역적 인접지역으로 영향을 미치어 양국의 공통적인 특성이 나타난다. 제작을 위한 구조재의 이음과 접합구조 처리 방식의 짜임으로, 못의 사용이 거의 없고 장부이음법과 연귀짜임과 맞짜임이 주로 사용되어 사계절의 기온변화에 대응하는 구조로 되어 있으며, 자연물로부터 얻는 문양의 소재와 주술적 의미를 지니는 문양의 의미와 음각이나 양각, 상감 등의 방법으로 나타나는 특성이다.

이러한 전통가구 특성과 주거문화 형성 배경과의 연계성을 알아본 결과, 첫째로 자연환경적 배경이 되는 지역의 기후나 지형적 특성은 삼림식생 수종의 다양성과 종류에 따른 재료의 조합과 분할 등과 재료 마감의 가공성 등의 전통 가구의 재료적 특성을 통하여 나타난다,

둘째, 사상적 배경이 되는 시대사관 및 종교적 특성의 영향에 의하여서는 장식의 사용과 주술적 문양의 의미 등에서 한국은 성리학의 선비사상의 반영으로 소박, 절제, 자연미 등을 나타내고 중국은 중화사상의 우월적인 성향을 과시하려는 위엄성과 과대적 장식성으로 표현되는 전통가구의 형태적 특성에 많은 영향을 끼쳤다.

셋째로 주거양식적 배경은 전통공간 배치 특성에 따른 조형미 의식과 전통 가옥구조에 따른 생활행태나 전통공간 이용에 따른 공간의 차별성, 융통성 등의 사용 특성에 의해 주거공간 내 전통가구에 직접적 영향을 주어 한국은 남녀가 구별되는 차별적 공간구성에 의한 고정형 좌식구조의 가구로, 중국은 융통성을 갖는 이동이 가능한 입식형의 구조적 특성에 그 연계성이 깊다고 할 수 있다.

이번 연구는 양국의 전통가구에 대한 단순한 비교 분석이 아닌 전통주거문화가 어떻게 반영되었는지를 알아봄으로써 구체화 시킬 수 있었다. 혼재되어 사용되고 있는 한국과 중국의 전통가구의 특성을 규명하는데 일익을 담당하고자 하며, 점점 관심이 고조되는 동양 문화의 정체성 확립에 기여하는 더욱 구체적인 연구의 진행에 초석이 될 것이다.

## 참고문헌

1. Sarah Handler, Austere Luminosity of Chinese Classical Furniture. Univ. of California Press, 2001.
- 2.李宗山, 中國家具史圖說, 湖北美術出版社, 2000.
3. Shixiang Wang, Kai-yin Lo, Classical and Vernacular Chinese Furniture in the Living Environment, 1998.
4. 중국고전 가구학회 편저, Journal of The Classical Chinese Furniture society, California: Museum of Classical Chinese Furniture, 1993.
5. Edward Reynolds Wright. Man Sill Pai, Korean Furniture, Kodansha international, 1984.
6. Sandra Lok Fu Chin, Classical Chinese Wood Furniture. Sanfrancisco Craft & Folk Art Museum, 1992.
7. 손세관, 깊게 본 중국의 주택, 열화당, 2001.
8. 손세관, 넓게 본 중국의 주택, 열화당, 2001.
9. 박영순, 우리 옛집 이야기: 한국 전통주택의 실내 공간, 열화당, 1998.
10. 마셜 버틀러, 김삼대자 역, 중국의 가구와 실내장식, 도암기획, 1996.
11. 유돈정 저, 한동수 외 譯, 중국고대건축사, 세진사, 1995.
12. 배만실, 한국 목가구의 전통 양식. 이화여자대학교 출판부, 1988.
13. 이원식, 생활행위별 한·중·일 전통주거의 공간 이용 특성에 따른 비교문화연구, 연세대학석사논문, 2002.
14. 권영걸. 韓·中·日 전통공간의 조영정신과 방법에 관한 비교연구, 고려대학 박사논문, 2001.
15. 국문리, 중국 가구 변천에 관한 연구, 홍익대학석사논문, 2001.
16. 박지연, 한국, 중국, 일본의 전통창살 비교연구, 연세대학석사논문, 1999.
17. 박선희, 조선시대 반가의 주생활과 공간사용에 대한 연구, 연세대학박사논문, 1991.
18. 이순희, 한국과 중국의 전통가구 양식비교, 이화여자대학석사논문, 1984.
19. 백봉옥, 중국가구의 의자에 관한 연구, 이화여자대학석사논문, 1978.

<접수 : 2003. 10. 29>