

# 제한 미국인의 주택계획을 위한 사례조사

## A Case Study for the House Planning of Americans Living in Korea

장상옥\* / Jang, Sang-Ock  
신경주\*\*/ Shin, Kyung-Joo

### Abstract

The purpose of this study was to examine the residential culture of Westerners who reside in Korea. For this study, qualitative case study methods were used. Case study data were collected from 10 households through depth-interviews and observations. Houses were sampled purposively to represent the middle-class American home in Jinhae and Jinju of Korea. This result would be helpful to create useful database for designing and remodeling future desirable housing plan for Westerners in Korea. Furthermore, this would be useful to develop checklist items for Korean immigrant's housing plan who reside in Western country.

키워드 : 실내공간사용, 주거문화, 주생활분석, 외국인 사례조사

### 1. 서론

현대는 국제화 사회로 다양한 측면에서 국가간의 교류가 급증하며 이와 함께 외국인을 위한 주거요구가 대두되고 있다. 조선조말 개항과 함께 외국인 거주가 허용된 이래 선교 등의 목적에서 근래에는 취업, 유학, 이민, 사업으로 확대되어 한국에 거주하는 외국인들이 급증하고 있다. 특히, IMF 외환위기를 거치면서 국내에 진출하는 외국계 회사가 늘고 있어<sup>1)</sup>, 국내에 장기체류하는 외국인은 더욱 증가할 것으로 판단된다.

국내에 거주하는 외국인은 대한주택공사가 주관미군을 대상으로 공급하여 관리하고 있는 외국인 전용주택의 거주자를 제외하고는<sup>2)</sup> 한국인 위주로 공급된 주택 평면에 거주하는 경우가 많으므로 주택 평면과 주생활양식의 차이 즉, 이질적인 주거문화의 차이로 인한 주거공간과 생활의 불일치로 불편을 겪게 된다<sup>3)</sup>. 특히 서구인은 한국인과 상이한 주생활을 해 왔으므로 그 차이가 더욱 클 것으로 판단된다. 따라서 이들의 주생활을 고려한 주택공급의 필요성이 제기되며 그 기초로 이들을 대상으로 주거문화연구가 필요하다고 본다. 그러나 국내의 외국인 주거문화관련 연구는 거의 없다. 일부 연구(이석호, 1988)에서는

외국인 거주자의 주거를 정책측면에서만 접근하였으며 주생활문화 측면에서 접근한 연구는 미미하다. 근래 수행된 연구(고원혁, 1998; 김일환, 2000)는 국내의 외국인용 주택의 공간구성 및 공사실(公私室)분리에 초점을 두고 있다. 또 조사 대상이 서구인과 동양인을 포함한 다국적이며, 계층도 다양한 집단으로 구성하여 명확한 서구인의 주거문화와 주거요구를 파악하지 못한 한계가 있다.

본 연구에서는 한국 거주 서구인 중 가장 비율이 높은 미국인<sup>4)</sup>을 대상으로 서구인의 주거를 연구한다. 계층은 중류 이상에서 다양한 주거요구가 나올 것으로 판단되어 이 계층을 대상으로 하며, 이들에 적합한 주택 평면의 도출을 위해서 주생활에 대한 심층 분석<sup>5)</sup>을 하였다. 주생활이란 주택을 중심으로 행

1)한국주택신문, 2002년 3월 14일자

2)김일환, 주한 외국인용 주택의 공간구성에 관한 건축계획적 연구, 한양대 석사학위 논문, 2000, p.1

3)고원혁, 주한 외국인의 주거에 나타난 주요구의 공간적 대응관계에 관한 연구, 한양대 석사학위 논문, 1998, pp.76-79

4)미국인의 한국 거주는 1880년 말 7명(Bishop, Korea and Her Neighbors, Fleming H. Revell Company, New York, 1897, p.469), 1970년 21명, 1980년 3,853명, 1990년 4,144명, 2000년 11,940명으로 계속 증가하며, 2000년의 캐나다 2468명, 영국 1184명, 프랑스 1142명과 비교하면 서구인 중 비율이 가장 높다 (통계청, 인구 총조사, 1970, 1980, 1990, 2000).

5)소규모의 심층사례 연구는 거주자 문화와 주생활 파악에 매우 효과적인 방법이다 (이희봉, 재미교포 주거 건축을 통한 사용자 문화 현장 연구, 대한건축학회논문집, 14(11), 1998, p.103).

\* 정회원, Cornell University 객원연구원

\*\* 이사, 정회원, 한양대학교 실내환경디자인학과 교수

해지는 일정한 생활양상, 생활의 유형을 의미하는데 주생활면에 나타나는 전통, 관습화된 생활행동의 상태 등은 가족구성, 사회계층, 지역계층, 풍토조건 등에 따라 달라진다.

이에 한국에 실제로 거주하는 중류이상 계층의 가족을 대상으로 한국풍토 속에서 이들 계층이 한국의 주거문화에 적응하는 생활을 통해 한국거주 서구인의 주택계획에 대한 방향 설정을 시도한다.

## 2. 연구 방법 및 조사대상

### 2.1. 연구방법

예비조사로 2002년 9월에 진주에 거주하는 서구인 가정을 직접 방문하여 평면구성 형태 및 주생활 실태파악을 통하여 본 조사를 위한 기본 문항을 구성하였다.

본조사는 심층 사례 조사법을 선택하여 조사대상은 한국에서 1년 이상 거주한 미국인 가정으로 한정하였다. 이는 거주 기간이 1년 이상이 되면 그 나라의 문화를 어느 정도 파악하고 차이점을 지적할 수 있을 것으로 보았기 때문이다. 먼저 25가구의 인적 사항을 소개 받아 전화조사에서 협력을 타진한 결과 침실 등 프라이버시가 침해될 수 있는 공간의 사진 촬영을 거부한 가정을 제외하고 10가정(독립주택 6가구, 아파트 4가구)을 최종 조사하였다. 조사기간은 2002년 10월 5일부터 11월 25일 사이로 연구자가 조사 대상 주택을 직접 방문하여 2회 이상 조사하였다. 1회시는 조사대상 가정의 평면형태 채취와 주생활 공간의 사진 촬영, 조사지를 기본으로 한 주생활관련 기초 인터뷰를 하였다. 2회 조사에서는 1회 조사를 토대로 심층 면접과 생활에 대한 관찰 및 추가 사진 촬영을 하였다. 심층 면접시는 조사대상의 양해를 구해 인터뷰 내용을 녹음하여 분석에 참고하였다.

조사 내용은 조사대상의 일반적 특성 및 주택 특성과 주생활에 대한 사항이었다. 일반적 특성은 한국 거주 년수, 가족수, 가족생활주기, 가정의 직업, 주부의 연령, 주부의 학력, 연간 소득이며, 주택 특성은 주택의 소재지, 주택종류, 주택면적, 침실수, 침실의 종류, LDK 연결 방식으로 구성하였다. 주생활 관련 사항은 관련 연구에서<sup>6)</sup> 지적된 한국인과 서구인의 주거문화차이인 공간 별 주생활행위(공동공간, 개인공간, 가사공간, 생리위생공간, 부수공간), 가구 소유 및 배치, 기거양식, 바닥재, 주거설비 관련 문제, 한국주거에서 도입할 수 있는 요소와 개선

되어야 할 요소에 대해 심층 면접을 하였다.

### 2.2. 조사대상의 특성

#### (1) 일반적 특성

조사대상의 일반적 특성은 <표 1>에 제시한다. 의도적 표집으로 국적은 모두 미국인이며 한국거주기간이 1년 이상부터 4년 11개월까지(1년 이상 2년 미만 4가정, 2년 이상 3년 미만이 3가정, 3년 이상 3가정)로 평균 29개월 거주자가정이다. 가족 수는 부부만의 2인 가족부터 자녀가 3인의 5인 가족까지이다. 가족생활주기는 학령전기 2가정, 학령기 2가정, 청소년기 3가정, 중년기 3가정으로 중년기 가족은 부부만 한국에 거주하며 성인자녀는 본국에서 생활하는 경우이다. 가정의 직업은 주로 엔지니어가 많으며 그 외 외국계회사의 사업가이다. 주부의 연령은 20대부터 50대로 다양한데 20대 후반 1명, 30대 3명, 40대 3명, 50대 3명으로 구성되어 있다. 주부의 학력 정도는 대졸이 6명, 대학원 졸업이 4명으로 매우 높은 편이며 현재 직업은 없으나, 본국에서는 유치원 교사, 간호사, 미술관 큐레이터, 회사원 등의 직업을 가진 경우가 대부분이다. 가정의 수입은 \$150,000 이상으로 높다<sup>7)</sup>.

종합하면 조사대상은 전반적으로 생활수준과 학력수준이 높은 중상이상 계층의 다양한 연령층으로 구성되어 있어 본 조사의 목적에 적합한 대상으로 판단된다.

<표 1> 조사가정의 일반적 특성

번호	거주기간	가족수*	가족생활주기**	가장직업	주부연령	주부학력
A	1년 1개월	3	학령전기가족	엔지니어	28세	대졸
B	2년 8개월	3	학령전기가족	엔지니어	33세	대졸
C	1년 6개월	4	학령기가족	엔지니어	37세	대학원졸
D	4년 11개월	5	학령기가족	사업가	38세	대학원졸
E	3년 8개월	5	청소년기가족	엔지니어	40세	대졸
F	2년	5	청소년기가족	엔지니어	42세	대졸
G	2년 6개월	3	청소년기가족	엔지니어	44세	대학원졸
H	3년 11개월	2	중년기가족	엔지니어	52세	대졸
I	1년 2개월	2	중년기가족	사업가	54세	대학원졸
J	1년	2	중년기가족	엔지니어	57세	대졸

\* 가족수는 현재 한국에 같이 거주하고 있는 가족수를 말한다.

\*\*가족생활주기는 미국인 가족의 특성을 고려하여 Duvall(1977)의 8단계를 기준으로 결정한 부부(자녀없음), 양육기가족(첫자녀 출산-30개월), 학령전기가족(첫자녀 30개월-6세), 학령기가족(첫자녀 6세-13세), 청소년기가족(첫자녀 13세-20세), 진수기가족(첫자녀 떠날 때부터 마지막 자녀 떠날때까지), 중년기가족(부부만이 남은 가족-은퇴까지), 노년기가족(은퇴후 두두의 사망까지)으로 구분하였다.

#### (2) 주택특성

조사대상의 주택특성을 살펴보면<표 2> 주택의 소재지는 진해와 진주가 각각 5가구이다. 진해시와 진주시에는 인근 사천시의 한국 항공우주산업체와 진해시의 무역관련 회사에 종사하는 미국인이 비교적 많이 거주하고 있다. 진해시는 외국인 학

7)2001년 미국 가정의 연 평균 소득은 \$ 58,208이며 백인의 경우는 \$60,512이다(U.S. Census Bureau, 2002). 조사대상가정은 모두 백인이며 한국에서의 소득은 외국근무가 되어 본국에서 보다 더 높다고 한다.

6)고원혁, 주한외국인의 주거에 나타난 주요구의 공간적 대응관계에 관한 연구, 한양대 석사논문, 1998, pp.76-79; 김일환, 주한외국인용 주택의 공간구성에 관한 건축계획적 연구, 한양대 석사논문, 2000, pp.97-99; 정무용, 건축문화와 환경행태, 건축, 45(6), pp.11-13; 조성희, 문화집변에 따른 주양식의 지속과 변용에 관한 행태적 연구, 대한건축학회 논문집, 12(9), pp.89-90; 이희봉, 재미교포 주거 건축을 통한 사용자 문화현장 연구, 대한건축학회논문집, 14(11), pp.113-114

교(초등학교)가 소재하여 학령기 자녀를 가진 가족 단위의 구미 거주자가 많은 편이며, 진주시는 외국인 학교는 없으나 취학 전 자녀 또는 자녀를 동반하지 않는 부부 가정이 거주하는 경우가 많은 편이다<sup>8)</sup>.

거주하는 주택의 종류는 집합주택 4가구와 독립주택 6가구인데 가족수가 많은 학령기와 청소년기 가족은 면적에 다소 여유가 있는 독립주택에 거주하고 있다. 독립주택 거주인 경우 1, 2층을 모두 사용하는 가정이 3가구, 한 층만 세내어 사용하는 가정이 2가구이다. 주택의 소유형태는 모두 임대이며 임대료는 회사에서 부담한다. 주택의 면적은 아파트는 20평-30평형대로 비교적 규모가 작으나 독립주택은 30평 이상부터 70평까지로 아파트에 비하여 면적 규모가 크다.

<표 2> 조사대상 가정의 주택특성

번호	주택 소재지	주택종류	주택 건축면적	침실 수	침실 종류 <sup>9)</sup>				LDK 구성
					kid's room	guest room	play room	hobby room	
A	진주	아파트	28평	3	○				LDK
B	진주	아파트	28평	3	○				LDK
C	진해	독립주택1층만	37평	4	○		○		L-DK
D	진해	독립주택1,2층	70평	6	○	○	○		L-DK
E	진해	독립주택1,2층	57평	7	○	○	○		L-DK
F	진해	독립주택1,2층	56평	6	○	○			LD-K
G	진해	독립주택2층만	32평	3	○				L-DK
H	진주	아파트	32평	3		○			LDK
I	진주	아파트	32평	3		○			LDK
J	진주	독립주택단층	30평	4		○		○	L-DK

침실 수는 아파트는 3실로 자녀가 있는 가정은 부부침실, 자녀실, 작업실로 구성되나, 자녀가 없는 중년기의 가정은 부부침실, 작업실, 손님실로 구성된다. 이에 비해 독립주택은 3-7실로 비교적 실 수에 여유가 있으며, 자녀 있는 경우는 부부침실과 작업실에 더하여 손님실, 놀이실이 부가되고, 자녀 없는 경우는 부부침실, 손님실, 취미실로 구성되어 자녀 유무와 주택형태에 따라 실 구성의 차이가 있다. 또 거실과 식당, 부엌의 연결방식을 보면 거실이 독립되어 있고 부엌·식당이 한 공간에 있는 L-DK가 5가구로 가장 많고 이어서 LDK가 4가구, 부엌이 독립해 있고 거실공간의 한 부분에 식사공간을 마련한 LD-K가 1가구이다. 독립주택에는 L-DK형이, 아파트에는 LDK형이 지배적인데, 독립주택의 LD-K 가정의 경우는 부엌에 식탁공간이

8)이들은 유사시 신변의 안전보장과 집단적 거주를 통한 정보 공유, 교류의 편리성 등의 이유로(고원혁, 주한외국인의 주거에 나타난 주요구의 공간적 대응관계에 관한 연구, 한양대 석사논문, 1998, p.17; 한국주택신문 2001년 1월 31일자) 지역별 집단거주지를 형성하는데 진해시에는 미해군 기지 주변에, 진주시에는 근무 회사 인근에 거주지가 형성되었다.

9)침실의 종류에서 부부침실과 office room은 모두 있으므로 이를 제외하고 실 명칭은 거주자들이 부르는 명칭에 준하여 분류한다. kid's room(또는 자녀이름을 붙여 사용함)은 자녀실이며, office room은 사무작업을 하기 위한 공간이며, guest room은 손님의 숙박을 위해, play room은 아이들 놀이를 위해, hobby room은 취미공간이다.

제공됨에도 불구하고 식사 공간을 거실영역으로 변경한 경우이다. 이는 좁은 DK 공간보다 다소 면적에 여유가 있는 거실에서 식사하기를 원하였기 때문인데 대부분은 부엌 한 부분의 식사공간보다는 LD 형이나 독립된 식사공간의 확보를 요구한다.

### 3. 주거 공간 별 생활특성

재한 미국인의 주거문화를 공간에 따라 공동생활공간, 개인생활공간, 가사노동공간, 생리위생공간, 부수공간으로 분류하고 각 공간별로 생활행위, 가구 소유 및 배치, 기거양식, 바닥재를 중심으로 살펴본다.

#### 3.1. 공동 공간

##### (1) 거실

거실에서의 생활행위는<표 3> 공동생활행위와 개인생활행위가 모두 일어나고 있었는데 일부 행위는 연령에 따라 다소 차이가 있다.

<표 3> 거실

번호	생활행위	가구 및 기기	소파 배치	바닥재		
				전면 카펫	부분 카펫	카펫 없음
A	아이놀이,간단식사,손님취침, 운동	장식장, 운동기구	○	○		
B	아이놀이, 간단식사	의자 2개, 아이책상	○	○		
C	운동	장식장	○			
D	아이놀이	의자2개, 장식장3개	○	○		
E	운동	장식장2개	○	○		
F		장식장, 원의자 2개	○			
G	간단식사, 손님취침, 자녀공부	오토만의자 3개			○	
H		장식장, 오토만2개	○	○		
I	취미(재봉), 운동	장식장2개	○	○		
J			○		○	

\* 이를 제외한 행위와 가구를 나타내었다<sup>10)</sup>

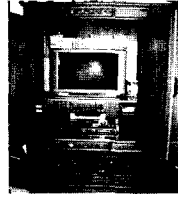
거실에서 일반적으로 이루어지는 생활행위는 접대(소수의 손님), 파티(다수의 손님), 단란, 대화, TV 시청, 휴식, 독서, 음악 감상 등으로 연령에 차이없이 유사하게 이루어져 공동생활행위와 개인생활행위가 모두 일어남을 알 수 있다.

연령에 따라 아이놀이와 간단한 식사는 주부의 연령이 20대, 30대인 가정에서 이루어졌고(A, B, G), 40대 이후에서는 자녀 성장으로 거실에서 아이놀이 대신 자녀공부가 이루어지기도 한다(G). 운동행위는 아파트와 독립주택 각 2가정(A, C, E, I)에서 있었고 이들은 적합한 장소 부족을 지적한다. 또한 손님의 취침행위는 2가정에서 이루어졌는데 아파트(A)의 경우 거실 바닥에서, 독립주택(G)의 경우 거실의 소파·침대(sofabed)<그림 1>에서 손님이 숙박한다.

10)거실의 일반적인 생활행위는 TV시청, 접대, 파티, 대화, 휴식, 독서, 음악 감상이며, 가구는 3인용 소파, 1인용 의자, TV장식장(또는 장롱), 커피테이블, 램프탁자가 기본적인 가구이므로 이를 제외하고 표로 작성함.



<그림 1> 손님취침에 이용되는 소파·침대

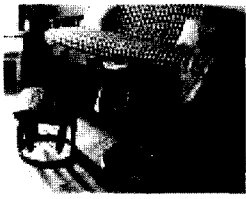


<그림 2> TV장 내부

한편, 한국인의 거실에서는 공적이고 사적인 행위<sup>11)</sup> 외에 가사작업도 이루어지나<sup>12)</sup> 서구인의 거실에는 가사작업 행위는 일어나지 않아 거실사용에 차이가 있음을 알 수 있다.

가구는 거실의 면적에 비하여 소유 개수가 상당히 많은데, 일반적으로 3인용 소파, 1인 소파, 차 탁자, 램프탁자, 장식장, TV 장<sup>13)</sup><그림 2> 등이 기본 가구이다.

가구의 종류는 입식생활에 필수 가구인 의자가 특히 많아 3인용 소파에 1인용 소파 2개를 둔 가정이 4가구로 가장 많고, 3인용 소파에 1인용 소파를 둔 가정과 3인용 소파 1개와 1인용 의자 3개를 둔 가정은 각각 3가구씩이다. 거실에 둔 1인용 의자는 그 형태가 다양하여 발받침대가 있는 오토만 의자, 뽕 의자 등으로 구성되어 있다<그림 3>.



a 오토만의자 (천)



b (가죽)



c 뽕 의자

<그림 3> 거실의 다양한 의자

가구배치는 TV를 중심으로 소파 및 의자를 ㄷ자형으로 배치한 경우가 8가구로 가장 많고 나머지 2가구는 ㄴ자형 배치이다. 또한 소파를 복도에 등지게 배치하여 거실과 통로영역을 구분하려 한 의식이 보인다<그림 4>. ㄴ자 배치 가정의 경우 거주자는 면적상, 또는 평면상 ㄷ자형 배치가 불가능하여 대화시에 불편하다는 의견이 있어 ㄷ자형 배치를 선호함을 알 수 있다. 또 거실은 많은 가구와 개방적 배치로 빈 바닥 공간이

11)김진균·심우갑·박수빈, 아파트 공간구성 유형에 따른 거주자 공간 사용 행태에 관한 연구, 대한건축학회논문집, 18(11), 2002, p.59  
 12)김미희·윤복자, 평면규모 30평형 및 40평형대 아파트 거주자의 공간사용방식(I), 대한건축학회 논문집, 8(10), 1992, p.37; 김수진, 이영수, 아파트 거주자의 주생활양식에 따른 단위 평면 계획에 관한 연구, 한국실내디자인학회지, 22호, 2000, p.106  
 13)장릉(이불장)을 개조하여 그 안에 TV, VTR 등 시청각 기기를 넣고 시청 시는 장풍문을 열어 사용하고, 보지 않을 때는 닫아 두는 가정이 많다. 이들이 개조한 장풍은 전통목가구 형태로 실내에 한국문화를 누려야 하는 성향을 볼 수 있는데 이외에도 상당한 정도의 전통목가구를 보유하고 있다.

거의 없다. 그러나 자녀가 어린 2가구(A, B)의 경우는 거실의 차 탁자를 치우고 바닥을 비워 아이의 놀이공간을 확보하여 사용하고 있다.

한편, 기거양식은 모든 행위가 입식이나 조사대상자의 본국에서처럼 실내에서 신발을 신지 않고 신발을 벗는 입식생활을 한다<sup>14)</sup>. 일부 좌식 행위도 보이는데, 학령전기 아파트 거주자 경우(A)는 어린자녀의 안전을 고려하여 차 탁자를 치우고 빈 바닥 공간을 자녀의 놀이공간으로 하며, 간단한 식사(피자 등)



a. ㄷ자 배치(아파트)



b. ㄷ자 배치(독립주택)



c. 면적제한으로 ㄴ자 배치 경우



d. 복도에 등지게 소파배치

<그림 4> 다양한 소파 배치 예

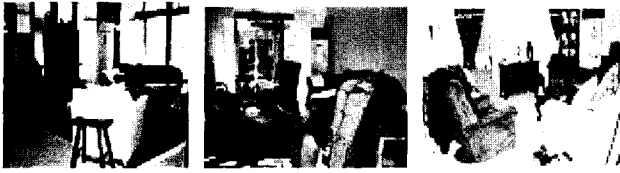
시는 좌식 상을 펴 놓고 사용하기도 한다(B). 또한 서양인 손님 취침 시는 거실 바닥에 매트를 깔고 숙박시키는(A) 경우도 있는데 이는 침실이나 침대의 부족으로 바닥에서 취침이 이루어진다.

바닥의 재료는 전면 카펫 위 부분 카펫, 전면 카펫, 부분 카펫, 카펫이 없는 마루나 장판 바닥으로 구분된다. 이 중 부분 카펫 만 간 경우가 50%(독립주택 3가구, 아파트 2가구)로 가장 많았고, 다음이 전면 카펫 위 부분 카펫을 간 경우는 3가구(독립주택 2가구, 아파트 1가구), 전면 카펫은 1가구, 아무것도 깔지 않은 경우는 1가구이다<그림 5>. 어떤 형태든 카펫을 간 가구는 90%로 거의 모든 거실에 카펫이 깔려 있어 본국에서와 같은 바닥재로 마감하기를 원한다. 이들은 입주 전에 카펫을 집주인에게 요구하거나 외국인 임대용으로 카펫을 간 주택에 입주하므로 카펫이 많다. 이중 카펫을 깔지 않은 1가구는 집주인이 후일의 판매를 위하여 카펫을 깔지 않은 경우이다.

(2) 부엌·식당<sup>15)</sup>

부엌·식당에서의 생활행위는 식사준비, 식사, 접대, 파티 행

14)실내의 탈화(脫靴)관련 문제는 현관부분에서 다루기로 한다.  
 15)LDK, L-DK 위주로 구성되어 공간적 영역 분리가 명확하지 않으므로 공동공간인 식당과 가사노동공간인 부엌을 같이 다루고자 한다.



a. 전면 깔기+부분 깔기      b. 부분 깔기      c. 전면 깔기

<그림 5> 거실의 바닥재

위가 주로 일어나며, 가사행위인 다림질은 60%가, 재봉은 40%가 이루어지고 있다<표 4>. 또 자녀의 연령이 어린 경우는 아이의 놀이(A), 학령기, 청소년기 가정은 자녀공부(C, E)가 이루어졌다<sup>16)</sup>.

다림질 행위가 부엌·식당공간에서 이루어지는데 우리나라 주택의 세탁공간이 이 행위를 지원하지 못해 어쩔 수 없이 한다는 응답이 많았고, 가능하면 세탁관련 행위를 한 공간에서 하고자 요구하여 공간별 기능이 명확함을 알 수 있다.

<표 4> 부엌·식당 공간(영역)

번호	생활행위	가구	바닥재		
			전면 카펫	부분 카펫	카펫 없음
A	아이놀이, 취미	식기장식장			○
B	재봉	책장, 서랍장			○
C	다림질, 재봉, 자녀공부	책장, 서랍장			○
D	다림질	책장			○
E	자녀공부	식기장식장			○
F	다림질	식기장식장			○
G	다림질	책장			○
H	다림질				○
I	다림질				○
J	다림질				○

\*부엌·식당에서의 일반적인 행위와 가구를 제외하고 작성함.<sup>17)</sup>

가구는 식탁과 의자가 기본가구이며 이에 더하여 식기장식장(A, E, F), 책장(B, C, D, G), 서랍장(B, C)이 구비되기도 한다.

식탁 배치는 아파트의 경우는 면적의 협소로 벽에 붙여 사용하나, 독립주택은 면적에 다소 여유가 있어서 사방 벽에서 띄운 형태로 배치하여 사용하고 있다<그림 6>.



a. 식기장      b. 식탁(벽에서 띄움)      c. 식탁(벽에 붙임)

<그림 6> 식당의 가구 배치

16)미국 중류가정의 부엌은 식사 외 다른 활동도 이루어지는 공간이다 (Altman and Chemers, Culture and Environment, Brooks/Cole Publishing Company, Monterey, 1980, pp.200-201)

17)부엌·식당에서의 생활행위는 식사준비, 식사, 접대, 파티 등이 공통적으로 이루어지며, 소유가구는 식탁과 의자를 모두 소유하고 있어 이를 제외하고 표를 작성 함.

기거양식은 전부 입식이며 바닥의 재질은 마루, 석재, 비닐장판 등 카펫을 깔지 않고 바닥재를 그대로 사용하나 작업대 앞에는 편안한 작업을 위하여 대부분 폭신한 매트를 두고 있다.

### 3.2. 개인공간

개인생활공간은 부부침실, 자녀침실, 작업실(office room), 손님실(guest room)을 중심으로 분석한다.

#### (1) 부부침실

부부침실(Master bedroom)의 생활행위는 취침, 강의, 휴식, 대화 등 극히 사적인 생활행위가 이루어진다<sup>18)</sup><표 5>. 주부의 연령에 따라 어린아이의 놀이(A, D)나 어린 아기의 취침(D)

<표 5> 부부침실

번호	생활행위	가구	바닥재		
			전면 카펫	부분 카펫	카펫 없음
A	아이놀이, 취미	화장대+의자,장의자	○		
B	재봉	서랍장, 반닫이	○		
C	다림질	의자2개, TV대	○		
D	아이놀이 취침	책장,서랍장2개,의자, 문갑, 애기침대	○		
E	다림질	화장대+의자,서랍장	○		
F	다림질	화장대+의자,서랍장	○		
G	운동	서랍장, 운동기구		○	
H	다림질	서랍장, 반닫이	○		
I	다림질	서랍장, 문갑	○	○	
J	다림질		○		

\* 부부침실에서의 일반적인 행위와 가구를 제외하고 작성함.<sup>19)</sup>

이 이루어지는 등 연령에 따른 차이가 보인다. 한편, 추수감사절이나 크리스마스 등 많은 손님이 모이는 파티 시에는 세탁실을 포함한 주택의 전 공간을 개방 사용하나 부부침실만 제외시켜 서구인의 부부침실에 대한 프라이버시 의식을 확인할 수 있다.

한편, 한국인의 부부침실은 개인 생활과 가족단란 및 접객이 이루어지던 공간에서 부부의 개인공간으로 자리잡아가고 있으나<sup>20)</sup> 서양주거에서와 같은 부부중심의 전용공간으로만 기능은 하지 않고 있어<sup>21)</sup>, 서구인의 부부침실 프라이버시 정도는 한국인에 비하여 상당히 높다.

가구는 침대(퀸사이즈)<sup>22)</sup>, 옷장, 서랍장, 램프탁자 2개가 일반

18)미국의 침실은 일반적으로 외부인의 접근이 안 되는 곳으로 공격공간과 분리되어 배치되는데 다층주택의 경우는 위층에 배치되는 것이 일반적이다(Altman and Chemers, Culture and Environment, Brooks/Cole Publishing Company, Monterey, 1980, p.203).

19)부부침실에서의 생활행위는 취침, 강의, 독서, 휴식, 대화 등이 일반적이며, 가구는 침대(queen size), 장롱, 램프탁자2개가 기본 가구로 이는 제외하고 표를 작성함.

20)김진균·심우갑·박수빈, 아파트 공간구성유형에 따른 거주자 공간 사용행태에 관한 연구, 대한건축학회논문집, 18(11), 2002, p.60

21)김종인, 도시 공동주거 안방의 이용행태 특성 연구, 대한건축학회논문집, 11(1), 1995, p.24

22)침대는 일반적으로 퀸사이즈를 사용하고 있다. 본국에서 체격 상 킹사이즈 침대를 사용했던 사람들도 한국 방의 면적계약으로 침대 크기를 교체하였다고 한다. 따라서 이들의 신체규격, 가구, 공간규모가 맞지 않게 되었음을 알 수 있다.

적이며, 이에 더하여 화장대(A, E, F), 의자(A, C, D), 문갑(D, I), 반닫이(B, H), 아기침대(D), 운동기구(G) 등을 둔다. 한편, 침실 가구의 양식은 현대적 분위기의 가구와 한국 전통 분위기의 목가구가 있는데 침대를 제외하면 대체로 젊은 세대는 현대적 분위기의 가구를, 반면 나이가 든 세대는 한국의 전통 목가구를 선호한다<그림 7>.

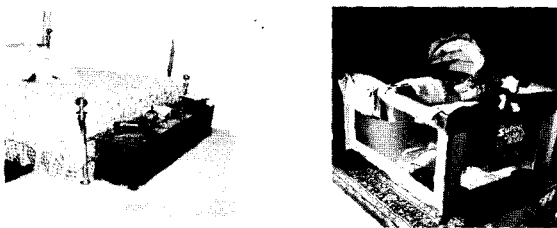


a. 현대적인 분위기      b. 전통적인 분위기

<그림 7> 부부침실의 예

가구의 배치는 침대머리부분은 한 벽의 가운데에 붙이고 3면을 띄워 배치하므로 침실의 바닥 여유공간이 적다. 또 침대 발쪽에 문갑이나 반닫이를 배치하여 담요 등 침구를 수납한 가정도 있다(H, I)<그림 8>. 한편, 아기 침대를 둔 가정은 부부 침대의 발쪽에 아이 침대를 배치한다. 부부침실은 다량의 가구로 인해 다소 복잡해 보이는 양상이다.

바닥양식은 1가구(G)를 제외한 모든 부부침실에 전면 카펫이 깔리는데 전면 카펫을 깔지 않은 가정은 침대 주변에 부분 러그를 깔고 있다. 이 가정은 전면 카펫을 원하나 집주인은 후일의 매매를 위하여 카펫을 깔아주지 않았다. 이러한 현상은 주생활양식에 맞춰 미국주택을 개조하지 못하는 재미 한인교포에게도 나타나<sup>23)</sup> 같은 맥락으로 풀이된다. 한편, 침실의 전면 카펫 문제가 지적되는데 바닥난방과 장마철 습기로 인해 카펫이 들뜨는 현상이 발생하는 불편점<sup>24)</sup>을 지적한다.



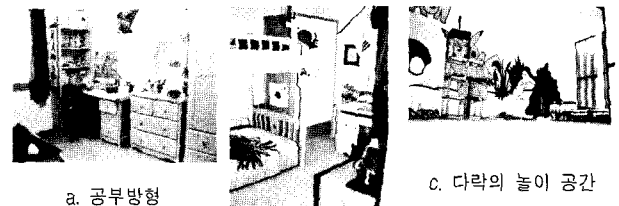
a. 침대아래에 문갑을 놓고 수납에 이용      b. 아기침대의 위치

<그림 8> 침대배치 예

## (2) 자녀침실

자녀침실이 있는 가정은 20대부터 40대까지의 7가구이며 나머지 3가구는 자녀가 성인이어서 한국에 동반하지 않아 자녀침실이 없다. 자녀실의 생활행위는 자녀의 공부와 놀이 및 쉼, 취침을 주로 한다<그림 9 a, b>.

가구는 침대, 옷장, 서랍장, 책상이 기본적인 가구이며 이외에 램프탁자, 서랍장, TV 등이 추가되기도 한다. 대부분 방의 면적에 비하여 가구가 많아 놀이공간의 부족을 지적한다. 이런 경우 다락을 놀이공간으로 만들어 사용하는 가정도 있다<그림 9 c>. 특히 어린 자녀인 경우는 놀이 시 바닥 면을 주로 이용하는데 많은 가구로 인해 사용가능한 면적의 감소가 보인다.



a. 공부방형      b. 이층침대형      c. 다락의 놀이 공간

<그림 9> 자녀실의 예

바닥양식은 전면 카펫이 6가구이고, 1가구는 비닐장판 위에 부분 러그를 깔고 있다.

## (3) 기타 침실

자녀실을 제외한 침실은 작업실(office room 또는 computer room으로 지칭), 손님실(guest room), 취미실(hobby room) 등이 있는데 이중 비교적 많이 확보된 작업실과 손님실을 중심으로 주생활을 분석한다. 이중 작업실은 90%가 독립된 실을 확보하고 있으나, 1가구는 실 수의 부족으로 계단 밑 공간에 책상, 책장, 수납장을 두고 사용하고 있다. 한편, 손님실은 실에 여유가 있거나 자녀가 없는 가정의 경우에 확보되어 있다. 손님실이 없는 가정은 거실에서 손님의 숙박을 하고 있다.

작업실의 생활행위는 주로 사무작업이나 공부, 취미 활동이 이루어졌고, 이외에 재봉(2가구), 다림질(2가구), 운동(1가구), 빨래 건조(1가구), 간단한 식사(1가구)를 한다<그림 10>. 손님



a. 서재중심의 경우      b. 다목적인 경우      c. 계단 밑 이용

<그림 10> 작업실의 예

23)이희봉, 재미교포 주거 건축을 통한 사용자 문화 현장 연구, 대한건축학회논문집, 14(11), 1998, p.109

24)미국 주택의 난방방식은 공기난방이므로 전면카펫을 깔아도 들뜸 현상이 거의 없으나 한국은 좌식생활을 위한 바닥난방으로 이런 문제가 발생한다. 이는 생활양식이 다른 이질적 문화가 접변하는 곳에서 발생하는 문제로 보인다.

실은 손님숙박이나 파티, 취미 활동의 공간으로 사용하고 있다<그림 11>. 작업실의 가구는 책상, 책장, 옷장이 기본가구이며 이외에 소파침대 또는 휴식의자(2가구), 재봉틀(2가구), 빨래건조대(1가구), 장식장, 서랍장, 운동기구(1가구), 다리미대(1가구), TV(1가구) 등으로 소유 가구 수는 최소 3개에서 6개까지로 면적에 비하여 가구가 다소 많은 편이다. 이 공간 역시 가구를 제외한 사용가능한 바닥공간은 넓지 않다.

작업실과 손님실의 바닥재는 침실과 같은 전면카펫이 지배적이고(80%), 부분 카펫 (1가구), 비닐 장판(1가구)으로 되어 있다.



a. 침대 둔 경우      b. 소파침대의 경우

<그림 11> 손님실의 예

### 3.3. 생리위생공간

욕실은<sup>25)</sup> 가족용 욕실과 부부욕실의 2개가 일반적이다<표 6>. 가족용은 세면대, 변기, 욕조가 한 공간에 있는 통합형이며, 부부용은 세면대+변기+샤워기나 세면대+변기+샤워부스로 구성되어 있다. 욕실 형식은 통합형과 조합형1(세면대+변기+세면기)이 5가구로 가장 많고, 이어서 통합형 욕실이 2개 있는 가정이 3가구이며, 통합형과 조합형2(세면대+변기+샤워부스)가 2가구이다. 50평대 이상의 면적 여유가 있는 독립주택의 경우 2개의 통합형 욕실로 구성되며 아파트는 통합형과 조합형1로 구성된다.

<표 6> 욕실

번호	가족용 욕실			부부용 욕실		
	형식	가구·설비	매트	형식	가구·설비	매트
A	●		2	●	세탁물 수납통	x
B	●		2	●		1
C	●	수납장(불박이)	3	◎	수납장(불박이)	2
D	●	수납장(불박이)	3	●	수납장(불박이)	3
E	●	수납장(불박이) 3개, 잠지꽃이	3	●		3
F	●	수납장(불박이)	2	●		2
G	●		2	●		1
H	●		1	●		1
I	●		2	●	서랍장(이동식)	2
J	●	의자	2	◎		1

욕실 형식 ● 세면기+변기+욕조 ○ 세면기+변기+샤워기 ◎ 세면기+변기+샤워부스  
욕실에서는 생리위생 행위가 주로 이루어져 행위는 생략함.

25) 중류미국가정의 전형적인 욕실은 욕조, 1-2개의 세면기, 변기로 구성되며 생리위생행위와 휴식행위 등이 이루어진다(Altman and, Chemers, Culture and Environment, Brooks/Cole Publishing Company, Monterey, 1980, p.207).

생활행위는 샤워, 화장, 몸단장 등의 행위가 주로 이루어지고 있다. 이외에 빨랫감 수납(A)을 하는 경우도 있다.

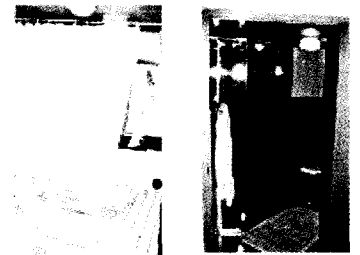
가구 및 설비는 가족용 욕실에는 부엌 작업대 형태의 불박이 수납장(4가구), 의자(J), 잠지꽃이(E)를 둔 가정이 있다. 의자를 둔 가정은 50대 후반의 주부가 화장 시 사용한다고 한다. 한편, 부부용 욕실에는 불박이 수납장(2가구), 세탁물 수집통(1가구)을 둔 가정도 있다<그림 12>. 욕실 형식이 세면기+변기+샤워기로 된 경우 샤워 시 물이 욕실 전체 바닥으로 튀는 불편함을 모두 지적한다.



a. 욕실의 수납장      b. 수납공간부족으로 세면대하부에 수건수납

<그림 12> 욕실의 내부

바닥재는 타일 바닥위에 매트를 2-3개 정도 깔아 두고 있다. 이를 둔 장소는 욕실 문 들어간 곳, 욕조, 변기, 세면기 앞에 두고 있다. 매트를 까는 이유는 미끄럼을 방지하고, 바닥 냉기의 완화인데 비교적 많은 매트가 깔려 있다<그림 13>.



a. 욕조 경우      b. 샤워부스경우

<그림 13> 욕실 내부의 바닥

욕실 공간의 불편점은 탈의 공간 부족, 수납공간과 설비 규격 등에 대한 사항이다. 수납공간 부족은 거의 모든

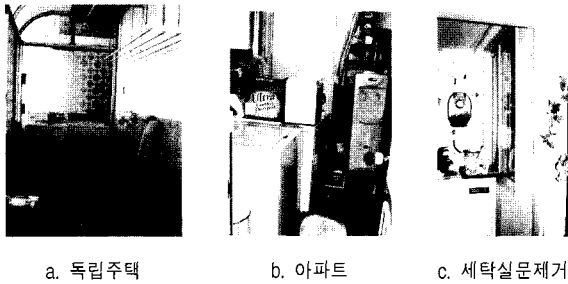
가정에서 지적한 사항인데 욕실용품, 수건걸이 부족 등 수납의 문제가 지적된다. 이어서 설비의 규격문제는 욕조크기, 높이, 폭, 샤워기 높이, 거울 높이, 세면기 높이 등 서양인의 신체조건에 기준한 높이 문제가 가장 많다. 대부분의 욕실 설비의 높이는 한국인의 체격에 적합하므로 상대적으로 체격이 큰 서구인에게는 낮게 된다. 그러나 욕조의 등은 높아서 욕조 출입 시 불편하다는 응답이다. 한편, 탈의 공간의 부족은 욕실의 면적이 좁은 아파트에서 제기되는데 추가로 옷걸이를 부착한 가정(A, B)이 있다.

한편, 한국과 미국주택 욕실의 현저한 차이는 미국은 바닥에 물이 흐르지 않는 공간으로 수납장 등을 바닥에 둘 수 있게 된다. 그러나 한국의 욕실은 물을 사용하는 공간으로 바닥에 가구를 두기 어려운 점이 있다. 안방 욕실은 샤워커튼이 없어 이동식 서랍장을 둔 경우는 샤워나 청소 시 서랍장을 욕실 밖으로 내는 불편함을 지적한다. 한편, 욕실 배수구는 물 청소 시 편리하다는 의견이 지배적이었는데 단점은 배수구를 통한 냄새문제를 지적하며 매트를 덮어 보이지 않게 한 경우도 있다.

### 3.4. 가사공간

의류 관련 가사 행위가 이루어지는 세탁공간을 중심으로 분석한다.

세탁공간의 생활행위는 세탁, 건조가 주로 이루어지며 이에 수납, 파티 시에도 사용 된다 (아파트 3가구, 독립주택1가구). 바닥재는 타일 그대로 사용하는 가정이 많으며, 이외에 타일 위에 나무갈판(1가구)나 매트(1가구)를 깔아서 사용하고 있다. 기기는 세탁기와 건조기를 모두 소유하고 있으며, 그 외 입식다리미대(6가구), 빨래건조대(3가구), 정수기(1가구), 청소기(4가구)를 두고 있다. 이들 서구인은 비교적 세탁행위가 한 공간에서 이루어지도록 의도하나, 난방이 되지 않는 공간이므로 다림질은 세탁공간과 인접한 부엌에서 한다<그림 14 a, b>. 또한 아파트에서는 세탁기와 건조기를 두기에 부족한 공간면적문제를 제기하는데 기기의 문 여는 방향이 앞 쪽일 경우 동작 공간 충돌분으로 세탁실 문을 제거한 사례도 있다<그림 14 c>.



<그림 14> 세탁실 내부

### 3.5. 부수공간

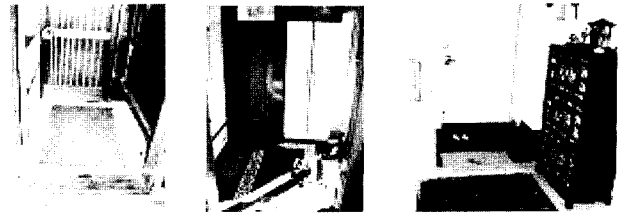
부수공간인 현관에 대해 살펴보면 다음과 같다<표 7>.

현관 중문이 있는 경우는 독립주택 4가정이며 아파트를 비롯한 나머지 가정은 중문 없이 현관에서 바로 거실로 진입하는 형태이다<그림 15>. 먼저 현관의 생활행위는 신발을 신고 벗는 행위가 주로 이루어진다. 원래 실내에서 신발을 신는 미국인들이 어떻게 적응하는지 살펴본다.

<표 7> 현관

번호	현관 중문	탈화 여부	신발수납장소(신발장 외)	현관 가구·설비
A		■	옷장, 침실 바닥	
B		■		외투걸이
C	○	■		신발,외투걸이수납장(주문 제작)
D	○	□	옷장, 침실바닥	
E		■	옷장	
F	○	■		
G	○	□	침실 신발수납공간	의자
H		□	옷장	의자
I		□	옷장	우산꽂이
J		■		

■ 항상 벗음 □ 대체로 벗으나 벗지 않을 때도 있음



a. 독립주택 b. 독립주택 c. 아파트

<그림 15> 주택내의 현관

현관에서 신발을 항상 벗는 가정은 6가정이며, 나머지 4가정은 대체로 벗으나 가끔씩 신기도 하는 양상을 보여 대체로 신을 벗고 생활한다고 볼 수 있다. 한편, 본국에서도 원래 신을 벗고 생활했던 가정은 2가정(C, F)으로 일반적으로 알려진 '모든 미국인은 집에서 신을 신고 생활한다'는 사실과 차이가 있다. 한국주택에서 신을 벗는 이유는 청결(90%), 위생(50%), 한국관습 수용(30%), 카펫유지관리(10%)이다. 그런데 이들의 신발 벗는 생활양식은 한국인과는 다소 차이가 있다. 한국은 현관에서 신발을 벗고 실내로 들어오나 서구인은 실내화로 갈아신는 가정이 대부분(80%)이며 나머지 2가구는 실내화를 신지 않는다. 실내화를 신는 이유는 한국 주택의 실내 바닥(카펫을 깔지 않은 영역)이 딱딱해서 발이 아프거나 허리에 충격이 와서 신는다는 응답이 많다. 이러한 실내화(house shoes, soft shoes로 치칭)는 주택의 전 공간에서 신는데, 그 종류는 슬리퍼(천), 운동화, 가죽 샌들형태 등으로 다양하다. 현관의 바닥재는 타일이 9가구, 석재가 1가구이며 매트를 깔 경우 8가구로 대부분이 매트를 깔고 있다. 매트를 까는 이유는 외부 먼지 제거와 미끄러짐 방지 때문이다.



a. 신발신을 때 사용하는의자 b. 현관 장식장

<그림 16> 현관의 실내디자인

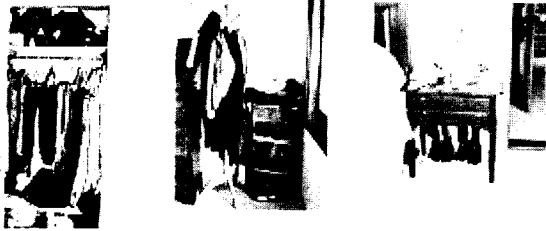
현관의 가구는 신발장에 의외로 신발을 신고 벗기 위한 의자(G, H), 외투나 스포츠 용품을 위한 수납장(C), 우산꽂이(B, I)가 있으며, 아파트의 경우는 현관에서 거실로 올라온 곳에 장식장을 둔 가정(H, I)도 있다<그림 16>.

신발 수납장소는 신발장의 수납용량 부족으로 그들의 생활양식대로 옷장(5가정), 침실바닥(2가정), 침실 수납공간(1가정)(사진)에 신발을 수납하고 있어 주문화의 차이가 있다<그림 17>.

한편, 신발장에 대해 매우 만족하나 신발장의 기능, 폭과 크기에 대한 의견이 있다. 즉, 신발 수납 기능 외에 외투를 수납할 부가 공간과 서구인의 발 크기에 적합한 신발장 폭과 크기의 확대를 요구한다<그림 18 a>. 현관 부분의 개조사례도 보이는데 적극적인 개조 사례(C)는 외투, 스포츠용품, 신발을 수

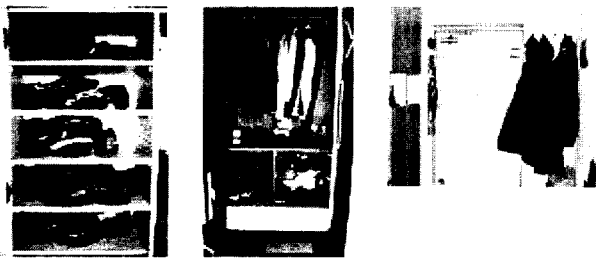


납할 수 있는 가구를 주문·제작하나, 소극적인 개조(B)는 현관 입구에 옷을 박아 외투 걸 공간을 마련하는 경우이다<그림 18 b, c>. 이로 보아 현관공간은 한국인에게는 신발을 신고 벗는 공간이나, 이들에게는 외투를 입고 신발을 신는 공간으로 인식되어 이루어지는 행위에 차이가 있다.



a. 침실옷장내      b. 침실내 별도로      c. 화장대아래

<그림 17> 신발수납의 예



a. 신발크기와 신발장의 불일치      b. 신발장 제작      c. 현관 외투걸이

<그림 18> 신발장과 현관공간의 예

### 3.6. 주거 설비

생활공간이외에 난방, 냉방, 조명, 콘센트 등 주거 설비에 대해 살펴보면 다음과 같다.

먼저 난방방식에서는 90%가 바닥난방에 매우 만족하고 있는데, 단점은 실내 공기의 건조와 온돌 조절의 어려움을 지적하고 있다. 즉, 방의 온도가 즉시 조절되지 않아 불편하다는 응답이다(5가구). 이중 서너 가구는 본국에 돌아가서도 바닥 난방방식을 주택에 채택하고 싶다는 의견을 피력할 정도로 이에 대한 만족이 매우 높는데 채택하고 싶은 공간은 욕실 공간이라고 한다. 한편 바닥난방과 관련한 문제로는 전면 카펫의 들뜸 현상이 있다. 한국의 장마철의 습기와 바닥난방으로 인한 건조로 카펫의 접착력이 저하되어 바닥에 고정되지 않는 점이 보여 두 가지의 이질적인 물리적 주거환경의 접변 시 나타나는 문제점으로 보인다.

냉방방식에서는 거실에 에어컨을 두고 냉방하는데 대체로 만족하나 실내 온도의 불균일 문제를 대부분이 지적하고 있다(90%). 이는 실내 온도가 균일한 중앙냉방 생활에서 부분냉방의 생활양식으로 바뀔에 따라 느끼게 되는 차이이다. 또한 거실 에어컨 위치로 인한 가구배치 불편(I) 문제를 제기하는데 에어컨의 위치가 고정되어 다른 가구의 배치가 자유롭지 못한 점

등을 지적한다.

조명설비에서는 70%가 불빛이 강하다는 의견을 제시한다. 이에 불편을 느껴 몇 개의 전구를 제거한 가정도 있다. 미국인은 전반조명 보다 은은한 부분 조명을 많이 사용하므로 전반조명이 일반적인 한국 주택에서 불편하게 느껴진다. 이러한 점은 미국 한인 교포에게서도 보이는 문제점<sup>26)</sup>으로 양국의 조명 방식의 차이에서 생긴 문제이다.

또 전기콘센트 수에서는 거실, 부엌, 침실 공간에서 수적인 부족을 지적한다. 이 중 거실에서는 여러 개의 램프, TV, 오디오 등 사용, 부엌에서도 여러 소형기기를 사용하기 때문이다.

## 4. 서구인이 요구하는 주거특성

### 4.1. 한국 주거문화에서 지속시킬 부분

국내에 거주하는 서구인들이 선호하는 한국 주거 문화의 특징을 살펴보면 현관공간을 가장 원하며 바닥 난방, 신발장과 한국의 전통가구를 든다. 따라서 이러한 요소가 공간계획 시 배려되어야 한다.

먼저 주거공간을 살펴보면 현관에 대한 선호가 높다. 신발을 신고 벗기 위해 실내 공간 보다 한단 낮은 현관 공간을 높이 평가하나 실내로 이어지는 높은 단차에 불편을 느끼므로 단차가 낮은 현관을 요구해 이를 계획 시 반영한다.

다음으로 설비 및 가구 면에서는 바닥난방을 매우 선호하는데 특히 욕실의 바닥난방을 요구한다. 또 신발장의 선호도 상당히 높아 이를 제공하도록 한다. 아울러 현대적인 가구보다는 한국 전통 목가구를 선호하므로 가구를 갖출 때는 한국문화를 보여 줄 수 있는 전통 가구쪽으로 배려한다.

### 4.2. 한국 주거문화에서 개선을 요하는 부분

주한 미국인이 한국 주택에서 개선을 요하는 점은 크게 공간적인 면과 주거설비 면에서 나타난다.

#### (1) 공간

공간적인 면에는 공간구성, 면적, 수납에 대한 요구가 있다. 먼저 공간구성에서 LDK 연결형식에서 거실은 독립적 분리를 원한다. 한국주택의 개방적인 평면의 거실에서 소파를 복도와 등지게 배치하여 통로공간을 만들고 거실을 영역적으로 분리시키고자 하므로<sup>27)</sup> 이를 배려한다.

26)이도영, 한인이민가정의 주거조절, 가설검증을 통한 이론적 해석, 대한건축학회논문집, 14(10), 1998, p.14

27)미국의 중산층 단독주택에는 보통 거실이 두개 있는데 외부 출입구 부근의 공적 접견 장소인 living room과 집 안쪽의 가족단란을 위한 또 하나의 거실인 family room이 있다(이희봉, 재미교포 주거 건축을 통한 사용자 문화 현장 연구, 대한건축학회논문집 14(11), 1998, p.107). Family room은 부모와 자녀의 단란 공간으로(Lewis, Less is More, Viking Studio Books, New York, 1995, p.42) recreation room

면적에서는 거실, 침실, 부엌·식당과 세탁실의 면적 확대 요구가 있다. 입식생활은 좌식생활과 달리 많은 가구와 기기가 요구되므로 이의 수용을 위한 면적이 고려되어야 한다.

수납에서는 침실, 부엌·식당, 욕실의 수납공간 부족을 지적한다. 침실에는 붙박이 옷장(closet)을 요구하고, 부엌·식당에는 부엌 기기, 저장식품, 양념류 등의 수납장 요구가 있다. 이는 이들의 식료품구입은 매일 매일이 아니라 1-2주일 이상의 단위로 이루어져 통조림 등 저장식품의 충분한 수납공간이 요구되기 때문이다. 또 미국인은 여러 나라의 음식문화를 받아들여 다양한 양념류를 사용하므로 이의 수납장이 필요하다. 이는 붙박이 등 입체적인 수납장 설치로 면적을 절약할 수 있겠다. 또한 욕실의 타일, 화장지, 약품 등 욕실용품의 수납장 요구가 높는데 세면대 하부공간 등 사용하지 않는 공간을 이용하는 방안도 제시될 수 있다.

## (2) 주거설비

주거설비면에는 마감재, 설비 규격, 난방, 냉방, 조명, 콘센트에 대한 사항이 있다.

먼저 마감재는 공간 별로 차이가 있는데 거실은 전면 카펫과 마루 바닥 위 부분 카펫의 요구가 보이며, 침실에는 전면 카펫을 요구하고, 부엌은 카펫을 깔지 않은 바닥, 욕실은 타일을 선호한다.

설비 규격의 문제는 부엌, 욕실, 현관 공간에서 지적된다. 부엌에서는 작업대에 집중된 요구가 많은데 작업대의 높이가 낮고, 작업대 면적이 좁은<sup>28)</sup> 문제가 있다. 욕실에서는 욕조의 폭과 길이는 작고 욕조 둑이 높다는 의견이 많고, 더불어 샤워기, 거울, 세면대 등의 높이가 낮음을 지적한다. 서양인은 동양인보다 평균 체격이 크므로 이러한 점이 배려되어야 한다. 또 부부침실의 욕실은 샤워 부스를 요구하는 가정이 많다. 현재 샤워기만 있을 경우 샤워 시 물이 튀어 불편하다는 응답이 많다. 현관의 설비는 신발장에서 서양인의 발 크기를 고려한 폭과 길이가 요구되며, 또한 외투 수납공간도 필요하다.

냉·난방 설비에서 냉방설비인 에어컨의 배치 문제가 있다. 거실의 한 부분에 고정되어 자유스런 가구 배치가 불편하다는 지적이 많아 벽 부착 등 공간 절약적인 설치 방안이 요구된다. 난방 설비에서는 바닥 난방이 따뜻하여 좋으나 실내 공기가 건조한 점, 온도 조절이 용이하지 않는 점 등이 지적되어 보완이 요구된다.

all-purpose room, rumpus room(오락실), TV room으로도 부르며 미국 중류가정의 중심공간이다(Altman, & Chemers, Culture and Environment, Brooks/Cole Publishing Company, Monterey, 1980, p.199). 본 조사대상은 한국의 거실을 가족 단란의 장소로 사용하여 living room으로 부르기 보다는 family room으로 지칭하고 있다.

28)본 조사에서 미국인은 부엌에서 식사 준비 시 주방뿐만 아니라 남편 등 가족원도 참여하는 경우가 많아 두 사람 정도 작업 할 수 있는 작업대 면적을 요구하였다.

조명에서는 미국인은 환한 전반조명에 부담을 느껴 아주 밝은 형광등 보다는 난색의 램프 조명을 선호한다. 거실 조명에 불편을 느껴 전반조명의 전구를 몇 개씩 제거한 사례도 보인다. 따라서 이러한 성향을 반영하면 전반조명보다는 은은한 램프를 설치하거나 전반조명 시에는 조광기 사용이 요구된다.

콘센트 수의 부족문제가 거실, 침실, 부엌공간에서 지적된다. 거실과 침실에는 여러 개의 램프를 위해, 부엌에는 소형 가전 기기를 사용하기 위한 충분한 전기 콘센트가 필요하다.

## 5. 결론 및 제언

본 연구는 한국 거주 서구인에 적합한 주택 평면 도출에 앞서 서구인의 주거생활에 대한 심층 분석을 하였다. 한국에 거주하는 중류 이상 계층의 서구인가족을 대상으로 이들이 어떻게 한국의 주거문화에 적응하며 또 어떻게 느끼는지를 살펴서 이를 통해 앞으로의 한국 거주 외국인 주택에 대한 방향을 설정하고자 하였다.

이 결과를 요약하고 결론을 내리면 다음과 같다.

(1) 서구인의 주거공간은 아파트의 경우 거실, 부부침실, 자녀실, 작업실, 손님실, 놀이실 등으로 구성된다. 자녀가 있는 가정의 공간은 부부침실, 자녀실, 작업실로, 자녀 없는 중년 가정은 부부침실, 작업실, 손님실로 구성된다. 독립주택의 경우 자녀 있는 가정은 이에 더하여 손님실, 놀이실이 부가되나 자녀 없는 경우는 부부침실, 손님실, 취미실로 구성하여 가족생활주기와 주택 형태에 따라 실 구성에 차이가 있었다. 거실과 부엌·식당 구성은 한국인의 경우 L-DK 형식이 보편적이거나 서구인은 LD 또는 독립된 D를 원하므로 이점이 배려되어야 한다. 따라서 서구인용 주거공간의 계획 시는 가족생활주기와 주택의 종류를 고려한 실 구성이 필요하다.

(2) 서구인의 주생활행위는 가족생활주기에 따라 다소 차이는 있으나 공간 별 기능 구분이 명확하다. 거실은 가족단란, TV시청, 파티, 휴식, 대화, 독서, 음악감상 등 공적이고 사적 행위의 공간이다. 부엌·식당에서는 식사, 단란, 접대, 휴식, 가사 등의 행위가 주로 이루어지며 학령기 자녀 가정은 자녀의 학습지도도 겸하는 공간이다. 부부침실은 부부의 취침, 갱의, 몸단장 등 사적인 행위가 이루어져 프라이버시정도가 매우 높으며 단란 등 공동생활행위는 이루어지지 않는다. 자녀실 또한 자녀의 공부, 놀이 등이 이루어지는 개인생활공간이다. 작업실은 사무작업, 공부, 취미활동이, 손님실은 손님의 숙박과 파티, 취미생활이 이루어진다. 욕실은 생리위생행위가 이루어지고, 세탁실은 세탁, 건조 이외에 수납행위가 이루어지는 공간이다. 따라서 각 공간에서 이루어지는 행위는 기능이 명확하므로 이러한 행위를 가능하게 하는 평면 계획이 필요하다.

(3) 서구인 가정은 입식생활 중심으로 많은 가구를 소유하며 그 규모는 큰 편이다. 거실에는 3인용 소파, 1인용 의자, 여분의 의자, TV장, 여러 개의 램프 탁자, 장식장 등 가구가 있고, 소파는 TV를 중심으로 ㄷ 자 배치한다. 따라서 이러한 가구량과 배치를 고려하면 면적 확대가 요구되나 주택의 면적이 제한된 경우 실내가 넓어 보이는 디자인이 되도록 계획한다. 부부침실에는 퀸사이즈 침대, 옷장, 서랍장, 램프탁자 등 가구가 면적에 비하여 많고, 침대는 침대머리만 벽에 붙이고 3면을 띄워 배치한다. 자녀실은 침대, 책상, 옷장, 수납장, 램프 탁자 등의 가구가, 작업실은 책상, 책장, 옷장 등이 기본가구로 면적에 비하여 가구가 많다. 욕실은 고정 설비 외에 붙박이 수납장을 부착한 가정이 많고, 세탁공간은 세탁기와 건조기가 기본으로 이외에 입식다리미대가 있다. 이와 같이 각 공간에는 기능에 따른 가구가 바탕이 되어 입식생활이 이루어지므로 이들의 가구량과 배치를 감안한 공간계획이 필요하다.

(4) 서구인 가정의 바닥재는 거실은 카펫 또는 마루, 침실은 전면 카펫, 부엌은 장판이나 마루, 욕실과 현관은 타일을 선호하였다. 따라서 이 요구를 반영한 바닥 마감이 필요하며 바닥난방으로 인한 전면 카펫의 들뜸 현상이 보여 시공 시 세밀한 주의가 요구된다.

(5) 서구인의 주거와 생활양식은 한국인과는 상당한 차이가 있었으나 이질적인 우리나라의 주거에 적용된 부분도 있다. 평면구성, 가구량 및 가구배치, 바닥재료, 난방방식, 주거설비 등의 물리적인 특성에서부터 공간사용방식, 기거양식의 주 생활행태 특성에 이르기까지 매우 달랐으나 실내에서 신발을 벗는 생활이 이루어지는 등 생활양식의 변화도 보였다. 따라서 서구인 주거 계획 시는 그들의 생활양식이 고려되면서 한국주거에서 선호되는 부분이 공간계획에 반영되도록 해야 한다.

(6) 이 연구의 결과는 한국 거주 서구인의 주택개발을 위한 대규모 조사 시 유용하며, 이들을 위한 주택 리모델링 계획 수립 시의 자료로도 중요하다. 또한 외국 거주 한국인을 위한 주택개발용 조사 항목 선정 시도 이용 될 수 있다.

관한 연구, 한국언론학보, 제 40호, 봄, 1997, 105-1393.  
 8. 서울경제신문, '한남동 외국인 임대상품 잇달아', 2002년 3월 15일자.  
 9. 서울시사편찬위원회, 서울육백년사, <http://seoul600.viditseoul.net>, 2000  
 10. 이도영, 한인이민가정의 주거조절, 가설검증을 통한 이론적 해석, 대한건축학회논문집 14(10), 1998, pp.11-17  
 11. 이석호, 주한외국인의 거주실태 및 개선방안에 관한 연구, 성균관대학교 경영대학원 석사학위논문, 1988  
 12. 이희봉, 재미교포 주거 건축을 통한 사용자 문화 현장 연구, 대한건축학회논문집 14(11), 1998, pp.103-114  
 13. 정무용, 건축문화와 환경행태, 건축, 45(6), 2001, pp.10-15  
 14. 조선일보, '외국인 맞춤형 호텔형 임대사업 뜬다', 2002년 5월 23일자  
 15. 조성화, 문화접변에 따른 주양식의 지속과 변용에 관한 행태적 연구, 대한건축학회 논문집, 12(9), 1996, pp.79-91  
 16. 조선일보, '외국인 맞춤형 호텔형 임대사업 뜬다', 2002년 5월 23일자  
 17. 진정화, 미국 동북부 교외 저소득층 주택경향에 관한 사례연구, 한국주거학회지, 11(1), 2000, pp.37-44  
 18. 통계청, 인구총조사, 1970, 1980, 1990, 2000  
 19. 한국주택신문, '외국인 기호 맞춤형 리모델링 필요', 513호, 2001  
 20. 한국주택신문, '건설사, 외국인 임대아파트 공급현황', 521호, 2001  
 21. 한국주택신문, '외국인 거주지역 블록화 바람겨세다', 515호, 2001  
 22. 한국주택신문, '단기채류 외국인 대상 임대업 돈번다', 553호, 2001  
 23. Altman, I., & Chemers, M. Culture and Environment, Monterey: Brooks/Cole Publishing Company, 1980  
 24. Elaine Lewis, Less is More. New York: Viking Studio Books, 1995  
 25. Lsabella Bird Bishop, Korea and Her Neighbors, New York: Fleming H. Revell company, 1897  
 26. U.S. Census Bureau, 2001 Money Income in the United States, 2002

<접수 : 2003. 6. 27>

## 참고 문헌

1. 고원혁, 주한외국인의 주거에 나타난 주요요구의 공간적 대응관계에 관한 연구, 한양대학교 대학원 석사학위 논문, 1998
2. 김미희·윤복자, 평면규모 30평형대 및 40평형대 아파트 거주자의 공간사용방식(1), 대한건축학회논문집 8(10), 1992, pp.26-39
3. 김수진·이영수, 아파트 거주자의 주생활양식에 따른 단위평면 계획에 관한 연구, 한국실내디자인학회지 22호, 2000, pp.102-109
4. 김일환, 주한외국인용 주택의 공간구성에 관한 건축계획적연구, 한양대학교 대학원 석사학위 논문, 2000
5. 김종인, 도시 공동주거 안방의 이용행태 특성 연구, 대한건축학회논문집, 11(1), 1995, pp.17-25
6. 김진균·심우갑·박수빈, 아파트 공간구성유형에 따른 거주자 공간 사용행태에 관한 연구, 대한건축학회논문집, 18(11), 2001, pp.53-62
7. 김현주·전광희·이혜경, 국내 거주 외국인의 한국 사회 적응 과정에