

전환기 미국 주택개선운동의 수용에 따른 Frank Lloyd Wright의 초기주택(1900-1910) 내부 공간 특성에 관한 연구

- 미국 수공예 운동을 중심으로 -

A Study on the Inner Space of Frank Lloyd Wright's Early Houses(1900-1910)
Characterized by the Movement of American Housing Development

- Focused on American Art & Crafts Movement -

건진현* / Kyonne, Jin-Hyun
양재혁** / Yang, Jae-Hyuk

Abstract

Between 1890-1914, the fundamental changes of the housing in United States of America were provoked to attempt the housing developments to adapt modern social system. The worthy of notice is that F. L. Wright's Prairie House had been tested and built during the period as 'the first and second era'. Despite the transition period in America, this represents that Wright's Prairie House series were developed. There are possibilities that some of the reformers' assertion for Housing Development, on behalf of Arts & Crafts Movement, led to Wright's early house inner space design. For this reason, this study is to examine ideologies that Wright has been accepted between the turning point of America's Arts & Crafts Movement and Hull House Circle. In terms of the ideologies acceptance, the study is also to examine how to be represented his inner space design characteristics. As the result, between 'Simplification' housing development and the traditional housing in America, F. L. Wright sublimated his own architectural aesthetic as accepting all functional elements to consider inevitability in this period, such as the association between economical and rational space, the plan to led on free plane, the spatial side and the stability of family life and the community, through the unification space having the consecutiveness.

키워드 : 미국 수공예운동, 단순화, 라이트, 유니트

1. 서론

1.1. 연구의 목적 및 의의

19세기를 통해 미국은 영토·인구·경제 및 문화에 걸쳐 급속한 발전을 하였다.¹⁾ 특히 1890년과 1914년 1차대전 사이의 산업발달과 이민자의 급격한 증가는 미국사회에 심대한 변화를 초래했다. 1890년대부터 이어 내려온 이 일련의 충격은 정부도 산업도 그리고 가족의 역할까지도 이전과는 다르게 기능해야 함을 의미했다. 나아가 이러한 사회의 근본적 변화는 주택에 있어서도 미국식 수공예운동을 기반으로 하는 진보적 개혁주의 자들에 의해 근대적 사회 시스템에 적응하는 주택개선의 시도

를 불러 일으켰다.²⁾

주목할 점은 라이트의 초원주택(Prairie House)이 실험, 완성되던 '제1기와 제2기'³⁾가 이 시기와 정확히 일치한다는 사실이다. 이는 라이트의 초원주택 시리즈가 미국의 과도기적 상황 속에서 성장하였음을 나타낸다. 또한 수공예운동으로 대표되는 동시대 주택개선을 위한 개혁주의자들의 주장들 중 일부가 라이트에 의해 당시를 풍미하던 미국의 전통으로 구분되는 싱글(Shingle)스타일의 자유로운 평면특성⁴⁾과 결합되어 초기주택

1) 차하순, 서양사총론, 심구당, 1976, p.571.

2) 당시 스틱클레이는 수공예운동을 통해, Jane Addams, Hodgson 등은 Hull House 그룹의 활동을 통해 그리고 The House Beautiful, Ladies Home Journal, The Inland Architect 등의 잡지에 실린 기사들은 근대적 미국주택개선 방향을 제시하였다.

3) 澤浩, A+U, 작가시리즈5 Frank Lloyd Wright, 김문사 편역, 김문사, 1987 p.208. 본고에서 그는 1892년에서 1913년까지의 이 기간을 라이트가 양식에서 탈피하여 초원주택을 완성하는 시기로 분류하였다.

* 정회원, 동서대 건설공학부 전임강사

** 정회원, 동의대 건축학과 조교수

내부공간의 특징으로 승화되었을 가능성을 가정케 한다. 더욱이 이러한 가능성을 뒷받침하는 것으로서 '라이트(F.L. Wright)는 1890년대 미국을 풍미한 대중위생의 옹호자, 수공예운동의 지지자, 그리고 주거건축에 관한 과학적 접근자들의 주택개선에 관한 제안들에서 그의 생각 일부를 빌려왔음이 틀림없다'고 웬돌린 라이트(Gwendolyn Wright)는 그의 저서에서 밝히고 있다.⁵⁾

따라서 이 연구는 전환기 미국의 수공예운동과 홀 하우스(Hull House)그룹에서 논의되었던 이념들 중에서 라이트가 수용했던 부분들을 고찰하고 그 수용된 내용들이 그의 초기주택 내부 공간 특성에서 어떻게 표현되고 있는지를 규명코자 한다. 나아가 팔라디안 스킴, 타탄 그리드, 프뢰벨 교구를 통한 기존의 접근방법과는 달리 동시대의 건축운동과 관련지어 라이트 초기주택 내부 공간 특성을 이해토록 하는데 이 연구의 목적이 있다.

1.2. 연구의 범위 및 방법

연구의 시대적 범위는 1890년에서 1910년 사이 기간으로 한정했다. 그 이유는 이 시기에 미국의 수공예운동과 함께 주택개선에 관한 제안들이 명백히 드러나며, 초원주택들의 성장과 완성이 가시화되는 기간이기 때문이다.

자료의 범위는 위 시기의 주택개선운동 이념들에 대한 문헌 즉, 스틱클레이(Gustav Stickley)로 대표되는 미국수공예운동과 홀 하우스그룹의 논의들과 이에 따른 주택평면의 예, 그리고 라이트 초기주택들 중에서 이 두 운동에 현저한 영향을 받았다고 생각되는 주택들의 평면으로 한정했다.

이에 따라 본 연구는 미국주택개선 요구를 낳은 시대적 배경과 이 요구들을 사회 개혁적 관점에서 접근한 미국 수공예운동과 홀 하우스 그룹의 이념 그리고 대표적 건축가인 스틱클레이의 실제적 제안들을 고찰한다. 또한 이 제안들에서 파생된 주택평면과 라이트의 주택평면을 비교분석 함으로써 수공예운동을 필두로 한 전환기 미국주택개선에 관한 이념들이 라이트 초기주택 내부 공간에 끼친 영향을 규명한다.

2. 전환기의 미국 주택개선운동

전환기에 발생한 미국사회 변화의 중요한 요소로는 '서비스산업의 발달'과 '위생의 진보' 그리고 '여권 신장 운동'을 들 수

있다. 서비스 산업과 위생의 발전은 전염병의 공포로 인해 빅토리아식 대저택에 스스로를 격리하며 교육을 포함한 필요한 서비스들을 자급자족하던 생활에서 주택의 문을 도시로 열게 했다.⁶⁾ 아이들의 교육은 가정에서 학교로 맡겨졌고, 제빵과 세탁 등과 같은 필수 가사조차 상인이나 직업인의 배달로 대체될 수 있었다. 또한 새로운 지위에 도달하려는 여성들의 움직임은 그들의 사회활동을 위한 가사노동의 경감을 모색하였다.⁷⁾

흥미로운 것은 위의 세 가지 요소가 결과적으로 주부들의 가사노동을 현저히 줄였고, 그 결과 주택에 있어 새로운 사회시스템에 적응하는 내부 구성에 대한 요구가 발생했다는 사실이다. 따라서 개인주택에 있어서 과거의 양식은 더 이상 답습해야 될 대상이 아니었다.

주택은 이제 가사에서 해방된 주부와 기술의 발달이 가져다 준 편리하고 혁신적인 요소들을 받아들이기 위해 합리적으로 재구성되어야 했고 이를 위해 주택구성에서는 모든 불필요한 요소들의 제거, 즉 '단순화의 법칙(Law of simplification)'이 요구되었다.⁸⁾ 이러한 맥락에서 다음에 설명할 '홀 하우스 그룹'의 이념과 '미국 수공예운동'은 '주택공간의 단순화'를 향한 미국주택개선운동의 사상적 배경을 제공하였으며 나아가 라이트의 유니트(unit) 개념을 형성하는 토양이 되었다.⁹⁾

2.1. 홀 하우스(Hull house)

아담스(Jane Addams)¹⁰⁾에 의해 세워진 홀 하우스는 1890년대 심화된 시카고 빈민문제에 대한 지성인들의 고민이 이론적 논의를 넘어 사회적으로 실천된 최초의 사회복지시설(Settlement House)이었다.¹¹⁾ 당시의 사회개혁주의자들은 홀 하우스로 대표되는 사회복지시설의 '계몽적 활동'을 통해 도시 빈민의 조건을 실질적으로 개선하고자 했다. 현장에서 익힌 숙련된 기능과 직업적 활동을 실천적인 작업 활동과 직업적 위상으로 결합시키기 위해 홀 하우스 활동은 영국의 수공예운동과 길드를 운동의 모델로 삼았다.¹²⁾

시카고에서 첫 실무를 경험하는 라이트가 홀 하우스 그룹에

6) Jean CASTEX, *Le Printemps de la Prairie House*, Pierre Mardaga, 1985, p.63.

7) 1869년에 결성된 여성연맹인 NWSA(The National Woman Suffrage Association)와 AWSA(The American Woman Suffrage Association)은 1890년대에 들어 여성의 참정권과 가사노동으로부터의 해방을 위한 활발한 캠페인을 전개하였다.

8) Jean CASTEX, 앞의 책, p.64.

9) 여기서 의미하는 유니트의 개념을 J. Castex는 거실과 식당이 일체화된 단위공간으로 설명하였다.

10) 19C 말 미국 사회. 노동운동의 대모. 시카고대학에 미국최초의 사회학 과를 개설하였으며 1931년 노벨평화상을 수상하였다.

11) 홀 하우스 그룹은 이 건물 내의 Steinway Hall에서 주로 회합을 가져, Steinway Hall 그룹이라고도 불리운다. 회원으로서는 Hunt, Perkins, Pond 형제 등 당시 시카고의 사회 개혁주의자들이 주축을 이루었다.

12) Jean CASTEX, 앞의 책, p.100.

4) Vicent Scully, *The Shingle Style and Stick Style*, New Heaven, 1971, p.159. Vicent Scully는 자유롭게 짜여진 바닥평면은 19C 말 싱글 스타일의 특징을 반영한 것이라 말하였다.

5) Gwendolyn Wright, *Moralism and the Model Home: Domestic Architecture and Cultural Conflict in Chicago, 1873-1913* University of Chicago Press, 1985. p.108.

관계하고 있는 사실은 그가 적어도 이곳에서 전환기 미국의 사회개혁주의자들과 미국수공예운동의 이념을 접했음을 의미한다.¹³⁾

(1) 시카고 수공예협회 회의

라이트와 홀 하우스 그룹의 대다수가 참석한 1897년 10월의 '시카고 수공예협회 회의'(The Assembly of Chicago Society of Arts and Crafts)에서 이들은 '개인주택의 해결'이 혼란스러운 시카고의 도시문제를 개선할 수 있다고 주장하였다.¹⁴⁾ 이는 사회발전의 내용과 방향에 따라 개인주택의 구성 역시 개선되어야 함을 의미한다. 하지만 '개인주택개선'의 중요성이 이 회의에서 갑자기 전면으로 부상하게 된 것은 아니었으며, 이전부터 형성되어온 홀 하우스 그룹의 사회사상이 그 배경이 되었다. 이런 점에서 홀 하우스 그룹의 이론적 토대를 제공한 사회학자 스펜서(H. Spencer)의 사상은 주목할 가치가 있다.

(2) 스펜서(Herbert. Spencer)의 사회진화론

1892년 아담스는 시카고대학에 미국 최초의 사회학과를 개설하였다. 이는 미국사회의 전환기적 변화를 시카고에서 가장 예민하게 받아들이고 있었음을 의미한다. 이 신설학과에서 스펜서의 '사회진화론'(Social Darwinism)은 사회발전단계를 설명하는 지배적 이론으로 받아들여진다.¹⁵⁾ "사람은 환경에 적응하며 사회발전의 단계는 엄격하게 다윈의 진화론에 따른다."¹⁶⁾ 라고 정리되는 그의 '사회진화론'은 전환기 사회변화의 소용돌이 속에 있었던 미국의 도시사회가 어떻게 변할 것 인가를 예견하는 이론적 바탕이 되었다. 즉, 사회는 변화에 능동적으로 적응하는 방향으로 발전하며, 도시와 주택은 새로운 사회체계가 요구하는 방향으로 진화되어야 한다는 확신이 시카고 사회개혁주의자들 사이에서 큰 공감대로 형성되었다. 아담스가 '시카고대학 사회학과'와 '홀 하우스 그룹'에 지배적 역할을 한 것을 상기하면, 시카고대학에서 회자되던 스펜서의 '사회진화론'이 홀 하우스를 거쳐 사회개혁주의자들 사이에서 전환기 미국 주택개선 운동을 낳은 것은 당연한 결과였다고 생각된다.

이처럼 미국수공예운동은 전환기 대도시의 현실에 직면하여 개혁의 대상으로 떠오른 주택에 구체적인 개선모습을 제안하였다.

2.2. 미국의 수공예운동

영국에서 수공예운동에 대한 이론적 논의가 이미 끝나가는 시점에서 도입된 미국 수공예 운동의 시작은 이론적 논의와 원칙보다는 '실용적인 측면'과 '직업적인 참여'를 중시하였다.¹⁷⁾

13)라이트는 1901년 3월 20일 홀 하우스에서 '기계에 대한 수공예' 라는 주제로 강연을 했다.

14)J. CASTEX, 앞의 책, p.101.

15)J. CASTEX, 앞의 책. p.101.

16)Pee J.D.Y., Herbert Spencer, On Social Evolution. Chicago University of Chicago Press, 1972, p.84.

17)미국의 수공예운동은 영국의 수공예 운동이 성숙된지 30년이 지난 1880년대 중반에 이르러서야 활발한 활동이 전개되었다. Founders of The Arts & Crafts Movement 1870-1900. http:// www. burrows

당시 수공예운동의 결과, 영국은 길드(Guild)의 전성시대를 맞고 있었다.¹⁸⁾ 이 길드들은 예술과 수공업에 접목하려는 목적과 기본기의 완벽한 연마를 통해 얻은 직업적 재능들을 서로 결합시키려는 또 다른 목적을 위해 건축가를 포함한 예술가와 다양한 숙련 장인들의 결합을 시도하였다.¹⁹⁾ 이러한 기운이 대서양을 건너 미국으로 활발히 전파되었음을 감안할 때, 이 무렵에 시작된 미국의 수공예운동이 위에서 밝힌 두 가지 측면을 강조한 것을 이해하기는 어렵지 않다.²⁰⁾

이러한 과정에서 스틱클레이는 새로운 전문인으로서의 건축가를 부정하고²¹⁾ 전통적이고 숙련된 건설자(Builder)에 의한 소박하고 실용적인 도시 중산층의 주택을 이상으로 삼아 미국주택개선을 시도하게 된다.

(1) 스틱클레이의 주택개혁 사상

당시 미국 수공예운동의 대표적 사상가로 허버드(Elbert Hubbard)²²⁾와 스틱클레이를 들 수 있다. 이 중 스틱클레이는 러스킨과 모리스의 이념에 충실한 추종자로 평가된다. 1896년의 유럽여행에서 수공예 디자이너들과의 교류를 가졌던 그는 미국으로 돌아와 당시 기계에 의해 대량생산되던 조악한 가구에 대한 개혁을 열망했고 '재료의 진실성'과 '단순미'를 지향하는 가구를 제작하기로 결심한다.²³⁾

1901년 「The Craftsman」²⁴⁾을 발간한 그는 이 잡지를 통해 영국 수공예운동의 이념을 소개하기 시작했으며²⁵⁾, 당시의 가구, 주택, 도시에 관한 비판적 견해들을 발표했다. 이 잡지가 명성을 얻게 됨에 따라 그는 미국 수공예운동을 이끌어 가는 목소리를 갖게 된다. 이후 '주택의 개선'을 자신이 헌신할 개혁운동의 주 대상으로 삼은 스틱클레이는 1903년, '수공예 주택건설자 클럽'(Craftsman Home Builders Club)을 설립하여 건축가 엘리스(H. Ellis)와 함께 개혁적 이상을 담은 주택평면들

.com/found.html,

18)당시 영국에서는 Century Guild of Artist(1882), St. George's Art Society(1883), Art Workers Guild(1884), Guild of Handy Craft(1888) 등의 길드들이 존재하였으며 수공예업자들의 직업적 위상에 대한 논란을 불러일으켰다.

19)Jean CASTEX, 앞의 책, p.96.

20)시카고 예술학교(Art Institut of Chicag, 현재 존재하는 동명의 학교와는 다름)는 Art Worker Guild 출신이자 Art and Craft Exhibition Society 대표였던 Walter Crane을 초청하여 '재료의 사용과 연관된 태생'이라는 주제로 컨퍼런스를 갖는 등 당시 영국 길드의 활동은 미국 수공예운동에 있어 관심의 대상이었다.

21)당시 대중 건축잡지였던 The House Beautiful은 활발한 반건축가(anti-architecte) 캠페인을 전개하였다. Jean Castex, 앞의 책 p.64.

22)Elgert Hubbard(1856-1915), 영국에서 모리스를 접한 후 귀국한 그는 1892년 버팔로 동부에 은둔적인 수공예 공동체인 Roycroft를 설립한다.

23)Arts and Crafts Movement, 스틱클레이, http://anc.gray-cells.com

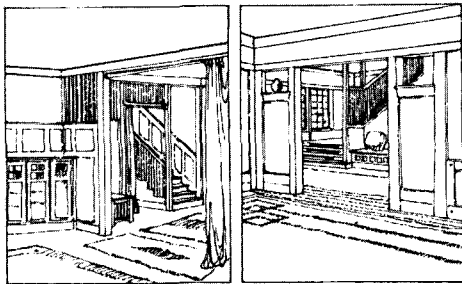
24)1901년에 시작되어 1916년에 폐간된 이 잡지는 W.Morris의 원칙에 따라 Stkely가 설립한 뉴욕 가구제작자 Guild인 United Crafts of Eastwood 가 발간한 월간지로 시작하였다.

25)The Craftsman의 창간호는 윌리엄 모리스, 두 번째 호는 존 러스킨에 대한 내용으로 채워졌다.

을 발표한다.²⁶⁾

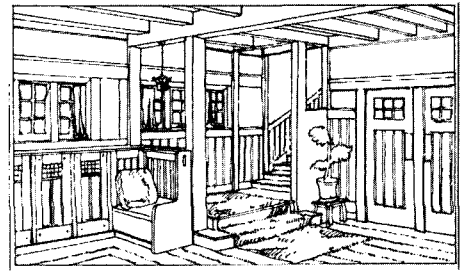
예술은 대중과 괴리되어서는 안되며 사람들의 일상생활과 밀접한 관계를 가져야 한다는 신념으로 스틱클레이는 대도시의 중산층을 위한 소박한 대중적 주택에 관해 숙고했다. 또한 이 전시대의 은둔적인 가족생활의 종말과 새로운 시대가 가져온 주부의 가사노동 경감 현상을 관찰한 결과, 그는 주택면적의 감소와 공간의 단순화를 통한 주택의 변형을 추구하였다. 그리하여 그는 “가치 있는 공간은 자유로운 모습이며 입구, 거실, 식당의 불필요한 칸막이벽들의 제거와 반쯤은 사적이고 편안한 구석 공간(niche)을 갖춘 단 하나의 커다란 거실로 나타난다.”라고 주장하게 되었다.²⁷⁾

「The Craftsman」에 발표한 거실의 예(<그림 1>)는 새로운 거실 구성에 관한 위의 생각을 잘 나타내고 있다. <그림 1>의 거실들을 살펴보면 계단부분이 거실의 개방된 입구를 통해 보이고 있다. 이 계단 옆에는 불박이 의자가 면적을 차지하지 않고 고정되어 있다. 거실과 계단을 이어주는 공간은 커튼이나 사각기둥으로 구획된 개방공간이다. 사각기둥과 사각기둥 사이는 나무판으로 칸막이벽을 이루고 있는데, 이 칸막이 벽 역시 상부가 개방되거나 가는 나무 살로 구성되어 시각적인 투명성을 확보하고 있다.



<그림 1> 스틱클레이의 거실1 과 거실2

<그림 1>의 거실을 제안한 1년 후, 「The Craftsman」에 다시 발표한 또 다른 거실의 예(<그림 2>)는 <그림 1>과 비교할 때 거실공간에 대한 스틱클레이의 생각이 더욱 진보하고 있음을 보여준다. <그림 2>의 거실에서 보이는 두드러진 발전은 계단이 아예 거실 안으로 편입된 모습에서 발견된다. 거실과 계단을 구획하는 사각기둥들은 개방된 공간을 구성하여 거실에서 계단을 향해 시각적인 연속성을 준다. 두 개의 사각기둥 앞에는 고정식 소파가 칸막이벽의 역할을 하고 있다. 또한 현관부분 역시 거실의 한 부분으로 거실과 계단을 이어주고 있어 공간구성의 단순화가 <그림 1>의 거실의 예 보다 더욱 진행되어있음을 알 수 있다.



<그림 2> 스틱클레이의 거실3

이상 살펴본 주택공간에 대한 스틱클레이 디자인 정신은 진실하고 소박한 재료의 사용, 면적을 차지하지 않는 고정가구를 통해 나타나는 실용성, 단순화를 통해 통합되고 개방된 가치 있는 공간의 창출로 요약할 수 있다.

이러한 스틱클레이에게 당시 캘리포니아에서 한창 유행하고 있던 ‘방갈로(Bunglaow)’는 주택개선을 위한 이상적인 모델로 선택되었다.

(2) 방갈로와 스틱클레이

‘방갈로’(Bunglaow)라는 단어는 힌두어로 ‘방글라’(Bangla) 혹은 ‘방갈라’(Bangala)로 불린 ‘벵갈’(Bengal) 지방의 고유주택에서 유래했다.²⁸⁾ 짙으로 엮은 낮은 지붕이 툭 튀어나온 단층 주택인 ‘방갈라’는 18세기 영국인들에 식당과 부엌, 침실 그리고 욕실 등을 거실에 면해 개방시켜 투박하지만 단순하고 기능적인 주택으로 차용되었다.²⁹⁾

20세기 초에 미국 동부에 수입된 방갈로는 곧 서쪽으로 전파되었다³⁰⁾. 전환기 경제적인 기회와 건강한 정신적 기운이 활발하던 미국 서부에서 방갈로는 경제성과 실용성으로 인해 대도시와 교외의 도시민들에게 가장 대중적인 주택으로 자리 잡게 된다.

1904년 캘리포니아를 방문한 스틱클레이는 이 지역의 온화한 기후와 완벽하게 조화를 이루는 방갈로들에 주목하였다. 그는 경제성과 아늑함을 동시에 만족시키기 위한 낮은 천정 그리고 부드러운 기후와 자연환경을 충분히 내부로 끌어들이는 유리창을 많이 사용하지만 장식은 거의 없는 입면, 그리고 거실과 식당을 이어주는 개방된 홀 등으로 구성된 방갈로들이 미국의 다양한 지역과 사회 환경에 적용, 대중화될 수 있으며 나아가 미국 수공예운동 주택디자인의 이상적 모델로 쓰일 수 있음을 확신했다.³¹⁾ 왜냐하면 수공예운동의 측면에서 아름다움은 구조와 결부된 단순한 형태가 주는 자연스런 기능과 적합한 재료의 사용으로 인한 소박한 모습에서 배태되기 때문이다.³²⁾

28)What is a Bungalow?

www.ambungalow.com/AmBungalow/Jeffpark.htm

29)What is a Bungalow?, 앞의 사이트

30)What is a Bungalow?, 앞의 사이트

31)www.ambungalow.com/AmBungalow/Jeffpark.htm;
The California Bungalow and Stickley

26)The Arts & Crafts Movement : People: Gustav Stickley

<http://www.arts-crafts.com/archive/gstickley.shtml>

27)Jean CASTEX, 앞의 책, p.98.

스틱클레이는 1903년부터 1916년에 이르는 기간동안 「The Craftsman」을 통해 방갈로에 대한 36개의 기사들을 발표했으며 이 기사들에 의해 묘사되거나 토론된 여러 유형의 방갈로들은 모두 스틱클레이의 이상을 구체적으로 보여준다.³²⁾ 나아가 이 방갈로들의 소개는 결과적으로 이 시기의 라이트 초기주택의 내부 공간 특성의 원형적 모티브를 제공했을 가능성에서도 주목할 가치가 있다.

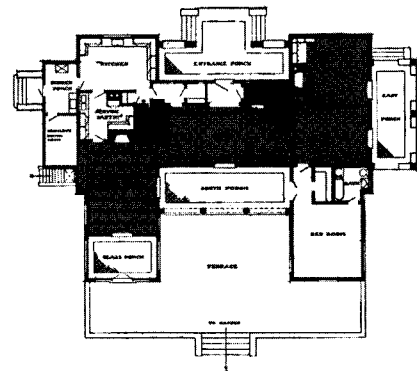
(3) 미국 수공예운동의 이상적 모델로서의 방갈로

「The Craftsman」1907년 10월호에서 스틱클레이는 ‘캘리포니아 방갈로; 미국 서부해안지역의 개성과 자유를 특성으로 표현한 건축의 양식’³⁴⁾ 이란 제목의 기사에서 남부 캘리포니아에서 건축된 일련의 방갈로들이 이 지역의 기후적 조건과 일상에서 오는 필요들, 자연적 환경, 주변경관 등에 잘 적응하는 최상의 예로서, 새로운 미국의 건축으로 자리 잡고 있음을 쓰고 있다. 또한 당시 미국에서 빠르고 꾸준하게 발전 중이던 이 새로운 형태의 주택은 미국의 독특한 특성인 자유와 개성의 정신에 대한 일반적인 표현이 될 수 있다고 주장했다.³⁵⁾

이시기 스틱클레이에게 캘리포니아의 건축가 헌트(Myron Hunt)와 그레이(Elmer Grey)는 새로운 미국건축의 발전에 있어서 개척자로 여겨졌다. 그들이 공동 계획한 방갈로의 내부 공간은 주택개선을 위해 고민하던 그에게 주택공간의 ‘단순화’를 해결하는 실제적인 방법론을 제시하였다. 나아가 “만일 캘리포니아 건축에 어떠한 특징이 있다면 그것은 그 지역의 건축가들이 단순히 자연에 따르려 노력했기 때문에 그들의 디자인에서 지역적, 기후적 조건에 속하지 않은 모든 불분명한 요소들을 제거하려 노력했기 때문이다.” 라고 말한 그레이의 답화³⁶⁾에서 스틱클레이는 새로운 사회시스템에서 기능하는 주택구성이 어떻게 구성되어야 하는지에 대한 깨달음을 얻었다. 다시 말해 스틱클레이는 방갈로의 건축가들이 그 지역의 자연과 기후에 유리하고 효율적인 주택의 디자인을 위해 지역과 기후에 직접적 관계가 없는 불필요한 요소들을 모두 제거했듯이 새로운 사회시스템을 위한 주택역시 그 역할에 불필요한 모든 요소들을 제거하면 된다는 방법적 확신을 갖게 되었다.

이러한 확신에서 그는 미국 수공예운동이 지향해야 할 이상적 모델로서 헌트와 그레이의 방갈로 평면들을 소개하고 있으며 다음의 주택평면들은³⁷⁾ 미국대륙의 서쪽에서 이미 오픈플랜

을 통한 실내공간의 단순화가 진행되고 있었음을 보여준다.



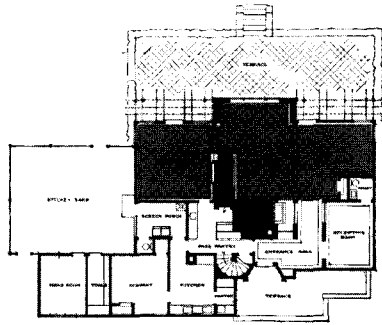
<그림 3 > 판사드나 주택

<그림 3>의 판사드나(Pansadena)주택에서 식당과 거실은 서로를 이어주는 중앙의 홀을 향해 개방되어 3개의 실이 공간적으로 연속되어 있다(어두운 부분). 여기서 각 실을 이어주는 복도는 찾아볼 수 없으며, 중앙 홀은 독립적인 공간이면서 동시에 식당에서 거실로, 거실에서 식당으로 원활하게 연결하는 공간으로 기능한다. 홀의 남쪽 포치를 향한 세 개의 전창은 빛과 외부의 전경을 내부로 풍부하게 유입한다. 계단실들은 식당과 홀의 연결부와 거실과 홀의 연결부를 구획하는 요소로서 돌출되어 인접 공간에 긴장감을 준다.(짙은 부분) 이상에서 공용 공간으로 사용되는 식당, 거실, 홀 등에서 불필요한 복도와 칸막이벽이 제거되어 공간적으로 일체화되는 내부구성의 단순화가 진행되고 있음을 보여준다.

<그림 4>의 코쉬란(Cochran) 박사의 주택평면은 <그림 3>의 판사드나 주택에서 보이는 주요 실의 단순화가 일실공간(어두운 부분)으로 발전되고 있음을 보여준다. 음악실을 포함한 거실과 식당은 사실상 하나의 공간으로 통합되어있으며 이 공간 안에서 칸막이벽은 완벽하게 제거되었다. 이제 공간의 기능적 구획은 칸막이벽 대신 계단과 단번을 가로지르는 보로 이루어진다. 일자형의 계단은 식당과 거실을 압축함으로써 연결부의 공간 밀도를 높이고 있으며, 이 계단부에 직각으로 후퇴되어 배치된 벽난로는 거실의 중앙 전면부에 위치하여 가족생활의 시각적, 공간적 무게중심으로 기능한다. 코쉬란 주택에서 나타나는 ‘단순화를 통한 주요공간들의 개방’ 과 이에 따른 ‘공간의 연속’ 그리고 공간의 밀도를 조절하는 ‘계단실 및 벽난로의 위치와 기능적 특성’ 등은 라이트 주택의 내부 공간 특징과 그 유사성에서 주목할 만 하다.

의 연도는 1904년 이전이라 추측할 수 있다.

32)G. Stickley, Craftsman Bungalows; 59homes from "The Craftstman", Dover, 1988, p.6.
 33)G. Stickley, 앞의 책 p.6.
 34)The California Bungalow: A Style of Architecture Which Expresses the Individuality and Freedom Characteristic of Our Western Coast
 35)G. Stickley, The Craftsman, 1907, 10월호
 36)G. Stickley, 앞의 책, p.17.
 37)이 평면들은 모두 「The Craftsman」, 1907년 10월호에 수록되어 있으나 정확한 건축연도가 명기되어 있지 않다. 하지만 스틱클레이가 1904년 캘리포니아를 방문한 결과 이 주택들이 수록되었으므로 이 주택들



<그림 4> 코쉬란 박사의 주택

2.3. 소결

이상, 스틱클레이와 홀하우스 운동의 내용을 종합할 때 전환기 미국주택개선운동이 추구한 이상적 주택디자인은 불필요한 요소의 제거를 통한 주택구성의 단순화, 주요 가족공간의 연속성, 연속성의 결과로 생긴 '일실적 오픈플랜'으로 귀결되며 이는 동시대 라이트 주택과의 맥락적인 관계에서 중요한 의미를 갖는다.

3. 1900-1910년의 라이트 주택에서 나타나는 일실화 경향

2장에서 고찰한 전환기 미국주택 개선운동이 홀 하우스와 스틱클레이의 미국수공예운동을 통해 발산되던 시기와 라이트의 단순하고 개방된 평면, 특 튀어나온 지붕으로 특징되는 주택들이 성장하는 시기가 일치한다는 것은 서론에서 이미 주지한 사실이다. 만일 이 시기의 라이트 주택들이 동시대의 주택개선운동에 부합하는 일련의 공간적 특징을 보인다면 이는 결코 우연한 일이 아니다. 따라서 우선 1900-1910년의 라이트 주택들의 내부 공간 구성을 살펴봄으로써 전환기 미국을 흔들여 놓은 주거개혁운동과 라이트 주택의 관계를 조명해 보자.

3.1. 단순화와 라이트의 유니트개념

카스텍스(J.CASTEX)는 라이트가 1894년 독립적인 실무를 시작한 시점에서 "주택은 사람들의 거주를 위해 건축가가 부단히 단순화 (simplification)를 노력한 결과로 얻은 최소한의窒들만으로 구성되어야 한다. ... 입구와 기능이 명확치 않은 작업실(서재 또는 접객실로 혼용할 수 있으므로)을 제외하고는 일층에 거실, 식당, 부엌의 3개 이상의 실은 필요하지 않다. 실 제적으로는 위의 3개실 중 하나를 생략하거나 건축가의 능력으로 3개실의 기능이 거실로 통합될 수 있으면, 거실 하나로 충분하다."는 칼리레(Thomas Carlyle)의 주장³⁸⁾을 수용하였음을

역설하고 있다.³⁹⁾ 이러한 주장은 라이트의 평면을 분석하는데 있어서 매우 중요한 논거로서 받아들여진다.

1900년에서 1910년까지 10년간 라이트는 26개의 주택을 발표하였다. 이중 4분의 1에 달하는 주택 ; 마틴 주택(1901), 바톤 주택(1904), 로즈 주택(1906), 호너 주택(1908), 토메크 주택(1907), 로비 주택(1909)의 평면들은 공통적으로 주택내부구성의 단순화를 통한 일실화의 모습이 <그림 4> 코쉬란 박사의 주택평면과 매우 유사해 스틱클레이의 이상적 모델과 라이트 주택의 연관성을 유추할 수 있는 자료들이다. 아래 <표 1>의 주택들을 분석하면 다음과 같다.

(1) 라이트 초기주택 내부공간 분석

<표 1> 분석대상 주택의 평면

년도/주택명	주택 평면	년도/주택명	주택 평면
마틴 주택 (1901)		토메크 주택 (1907)	
바톤 주택 (1903)		호너 주택 (1908)	
로즈 주택 (1906)		로비 주택 (1909)	

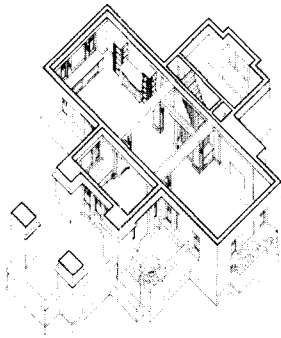
① 마틴 주택(1901): <표 1>의 평면을 살펴보면 크기가 다른 거실과 식당은 복도를 사이에 두고 독립적으로 구획되어 있지만 복도를 형성하고 있는 약간의 칸막이벽들만 제거하면 이 두 공간은 두개의 기능을 갖는 하나의 공간이 될 준비가 되어 있다. 공간의 통합이 이루어질 경우 벽난로는 두개의 기능을 구획하는 건축요소가 될 것이다.

② 바톤 주택(1903), 호너 주택(1908): 바톤 주택과 호너 주택은 거의 비슷한 공간구성으로 인해 같이 취급될 수 있다. 우선 전체적인 평면은 십자형의 모습을 이루고 있으며 <그림 5>에서 보듯이 십자의 수평부분에 해당하는 장방형의 볼륨은 오

38)Thomas Carlyle, The Inland Architecte, 1908 3월호

39)Jean CASTEX, 앞의 책, p.67

큰쪽 부분의 거실과 왼쪽 부분의 식당을 통합한 하나의 공간으로 나타난다. 공간을 분리시키는 요소는 없으며, 단지 네 개의 기둥과 그 위를 지나는 납작한 보의 시각적 효과만이 공간을 세 부분으로 구분하고 있어 두개의 실이 단순화를 통해 일실공간으로 나타나고 있다.



<그림 5> 바튼 주택의 내부투상도

③ 로즈 주택(1906): 역시 십자형의 평면 중앙에 수평방향으로 거실과 식당이 하나로 통합된 단일블록으로 구성되어 있다. 하지만 바튼 주택과 호너 주택에서 계단실 좌측에 배치된 벽난로가 이 주택에서는 계단실 전면으로 위치하여 하나의 블록을 형성하며 단일 블록의 중앙으로 이동한 것은 주목할 만하다. 이 계단-벽난로 블록과 그 전면의 또 하나의 계단은 이 일실공간의 중앙공간의 밀도를 조절하면서 거실과 식당을 구분하는 요소가 되고 있다. 이는 라이트주택의 일실화가 단순화에 머물지 않고 벽난로 중심으로 구획되고 조절되는 특성을 띠기 시작했음을 의미한다.

④ 토메크 주택(1907): 이 주택평면에서는 로즈주택에서 나타난 계단-벽난로 블록이 더욱 과감하게 사용되고 있음을 볼 수 있다. 이제 이 블록은 일실공간의 내부에 수직적으로 위치하여 벽과 블록사이의 공간을 강하게 수축함으로써 거실과 식당사이를 구획하고 있다. 이로써 벽난로는 거실의 중앙에서 가족생활의 중심적 요소가 되었으며 식당과 거실은 벽난로를 통해 긴장감을 유지하며 연속되는 라이트 내부공간의 특성을 더욱 명확히 나타낸다.

(2) 분석결과: 유니트개념의 성장

이상 5개의 라이트 초기주택을 분석한 결과 1901년 마틴 주택에서 시작되어 1908년 호너 주택에 이르기 까지 불필요한 요소의 제거를 통한 '주택구성의 단순화'와 '연속성' 그리고 '일실적 오픈플랜'으로 나타나는 주택개선행동의 내용들이 라이트 주택들에서 나타나고 있음을 알 수 있다. 이는 라이트가 동시대의 주택개선행동의 이념을 그의 주택내부공간에서 수용하고 있음을 나타낸다. 하지만 라이트가 내부공간의 특징을 전적으로 전환기 미국주택개선행동의 이념에서 차용했다고 보기는 힘들다. 왜냐하면 캘리포니아 방갈로의 평면 중 코쉬관 박사의 주택만이 일실적 공간통합을 이루고 있다. 여기서 '일실적'이란 의미는 공간들이 비교적 일직선상에 수평 배치되어 연속하여 하나의 공간처럼 통하고 있음을 의미할 뿐 라이트 초기주택의 경우처럼 장방형의 단일 블록을 이룬 일실화가 진행되었음을 뜻하는 것은 아니다. 이 차이는 코쉬관 박사의 주택에서 거실과 식당을 이루는 공간의 형태가 라이트의 경우처럼 정확한 장방형으로 나타나지 않고 있음에서 명확히 할 수 있다. 더욱이

관사드나 주택의 경우 거실과 식당은 홀을 중심으로 서로 개방되어 있을 뿐 각기 독립적인 공간으로 존재한다.

즉 스틱클레이의 주된 관심은 주택공간의 개선을 위한 불필요한 요소들의 제거와 내부 공간의 단순화였으며, 그 결과 개방평면과 공간의 연속성이 나타나게 된 반면, 주요공간의 일실화가 이루어진 것은 아니었다. 하지만 라이트의 5개의 주택평면에서 거실과 식당은 각각의 기능을 일실화된 공간 속에서 통합된 유니트로 일관되게 성장하고 있다. 다시 말해 주요 가족공간인 거실과 식당은 하나의 블록으로 구성되며 내부 공간은 계단실과 벽난로로 심지어 4개의 기둥만으로 조절되는 긴장을 통해서 통합되기 전에 독자적으로 존재했던 각각의 기능적 흔적을 보존하고 있다. 이 공간 안에서 칸막이벽을 포함한 불필요한 요소들은 모두 제거되고, 커다란 벽난로와 계단은 시간이 지날수록 블록화하여 내부공간의 중앙으로 옮겨와 공간의 밀도를 조절하며 구획 기능을 갖는 주요한 요소가 되어 유니트를 형성하게 된다. 따라서 1900년에서 1910년 사이의 작품들 중에서 4분의 1에 해당하는 주택의 내부공간은 당시 주택개선행동에서 비롯된 '단순화 과정'을 토대로 거실과 식당이 이루는 단일 공간을 중앙의 계단-벽난로 블록이 조절하는 유니트로 발전하였다.

여기서 라이트가 자신의 공간적 특질을 부여함에 있어 늘 미국건축의 전통으로부터 그의 작품을 표현하려고 노력한 사실은 유니트 개념을 통한 라이트 초기주택 내부공간 특성을 정확하게 이해하는데 있어 매우 중요한 열쇠가 된다. 나아가 위의 분석대상 주택들이 나타내고 있는 십자형 평면과 벽난로 중심의 오픈플랜이 미국건축의 전통적 요소와 일치하는 것은 흥미로운 사실이다.⁴⁰⁾

이런 점에서 라이트 초기주택의 마지막 시기인 1909년의 로비주택에서 보이는 '유니트 개념의 완성'은 여기서 파생되는 '공간의 연속성', '오픈 플랜' 그리고 '전통적 미국주택공간의 해석'에 이르기까지 라이트가 추구했던 주택내부 공간의 특징을 완성된 모습으로 종합적으로 보여주는 좋은 예가 된다.

3.2. 로비주택 : 벽난로 중심의 유니트 완성

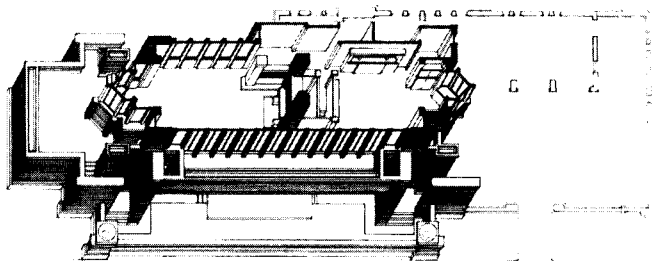
미국의 전통적 공간특성은 신대륙의 이주자들이 살았던 전통적 오두막의 칸막이가 없는 단일 공간에서 출발한다. 여기서 파생된 것이 개방평면으로 이루어진 1실 개념이며 난로는 이 개방된 공간의 중심에 위치하고 있다.⁴¹⁾ 난로가 집 중앙에 있는 오두막이 발전된 십자형 평면계획은 1870년대 초기의 교외주택이나 전원주택에서 볼 수 있으며 1880년대 역시 사용되던 미국전통의 평면형태였다.⁴²⁾

40)배정인, F.L.라이트의 실내공간 특성에 관한 연구, 홍익대 석논, 1892, p.2.

41)배정인, 앞의 책, pp.60.~61.

<그림 6>의 로비주택은 벽난로 중심의 미국의 전통적 공간과 수공예 운동의 핵심적 요소인 단순화를 통한 일실화가 결합된 예로서 유니트의 개념과 특성이 명확하게 나타난다.

이 주택은 2층에 주택의 주요공간이 유니트로서 위치하고 있다. 이 유니트의 중앙에 벽난로와 계단실이 위치하며 그 양 옆으로 거실과 식당이 길게 펼쳐져 있다. 육중한 볼륨의 벽난로는 유니트의 중앙에 위치하여 공간적 밀도의 흐름을 조절함으로써 각각의 공간을 분리함과 동시에 전통적 미국주택의 경우와 같이 가족생활이 이 벽난로를 중심으로 이루어진다. 나아가 벽난로 좌우 통로에서 일어나는 시각 및 동선의 흐름과 벽난로 상부의 열린 부분 사이에서 일어나는 시각적 교류는 이들을 유니트로 통합시킨다. 거실과 식당 그리고 중앙의 벽난로-계단 블록은 이루는 단일공간은 형태적으로도 유니트를 구성하고 있음을 로비주택은 명확하게 보여주고 있다.



<그림 6> Robie 주택 엑스노메트릭

이처럼 로비주택의 내부 공간 특성은 단순화 과정 속에서도 공간들의 중심부에서 안정을 이루는 벽난로에 의해서 각 실의 공간적 독립성을 보존하는 기능적 가치와 함께 전통적 미국주택 내부공간을 기억하게 하는 단일개방공간인 유니트로 나타나고 있다.

4. 결론

본 논문의 고찰에서 나타났듯이 스틱클레이를 비롯한 전환기 미국의 주택개선운동에서 나타나는 단순화의 개념은 라이트 주택내부에서의 유니트라는 개념으로 발전되었다. 다시 말해 스틱클레이가 공간의 단순화를 통해 전환기 미국사회의 변화가 요구한 중산층 도시민의 대중적 주택유형을 창출하고자 한 것에 반해 라이트는 표준 유형으로서의 관심보다는 단순화를 자신의 건축문법에 적용하여 독자적인 유니트 개념으로 발전시켰다.

따라서 전환기 미국주택개선운동의 '단순화' 의지와 미국의 전통적 주택 사이에서 라이트는 연속성을 갖는 공간의 일체화를 통한 경제적이고 합리적인 공간의 조합과 자유로운 평면에

이르는 계획, 공간적인 면과 가족생활의 안정, 공동생활 등 당시의 주거건축이 정확히 고려해야 될 기능적인 요소 모듈을 수용하여 그의 독자적인 건축미학로 승화시켰다.

참고문헌

1. A+U, 작가시리즈5 Frank Lloyd Wright, 집문사편역, 1987, p.20.
2. Jean CASTEX, Le Printemps de la Prairie House, Pierre Mardaga, 1985, pp.63.-64., p.96., p.98., pp.100.-101.
3. Pee J.D.Y., Herbert Spencer, On Social Evolution. Chicago University of Chicago Press, 1972, p.84.
4. G. Stickley, Craftsman Bungalows; 59 homes from "The Craftsman", Dover, 1988, p.6., p.17.
5. Gwendolyn Wright, Moralism and the Model Home: Domestic Architecture and Cultural Conflict in Chicago, 1873-1913 University of Chicago Press, 1985, p.108.
6. Khan, Johnson, Scully, 현대건축의 12장, 산업도서출판공사편찬회역, 산업도서출판공사, 서울, 1981, p.20.
7. 차하순, 서양사총론, 심구당, 1976, p.5.
8. 배정인, F.L.라이트의 실내공간 특성에 관한 연구, 홍익대 석사논문, 1982, pp.59-61.
9. Carlyle, The Inland Architecte, 3월호, 1908
10. G. Stickley, The Craftsman, 10월호, 1907
11. Vicent Scully, The Shingle Style and Stick Style ,Ed. New Heaven, 1971, pp.159.-160.
12. Vincent Scully, Modern Architecture, 조대성역, 재판, 기문당, 서울, 1986, p.19.
13. Arts and Crafts Movement, 스틱클레이,
14. The Arts & Crafts Movement : People: Gustav Stickley
15. The California Bungalow and Stickley
<http://www.ambungalow.com/AmBungalow/Jeffpark.htm>
16. What is a Bungalow?,
<http://www.ambungalow.com/AmBungalow/Jeffpark.htm>

<접수 : 2003. 4. 30>

42) Vincent Scully, Modern Architecture, 조대성 역, 기문당, 1986, p.19.