

## 스노우보드 웨어에 대한 착용 실태조사 연구

류 신 아<sup>†</sup> · 박 길 순\*

충남대학교 대학원 의류학과, 충남대학교 의류학과 교수\*

### Research on the Actual Condition of Snowboard Wear

Sin-A Ryu<sup>†</sup> and Kil-Soon Park\*

Dept. of Clothing & Textiles, Chungnam National University

Professor, Dept. of Clothing & Textiles, Chungnam National University\*

(2003. 5. 14. 접수 : 2003. 9. 13. 채택)

#### Abstract

As for the purposes of the research : First, on the wearers of snowboard wear on the market, I intend to investigate contents related with purchase, price, brand, style, etc., and grasp requirements and complaints. Second, I intend to know the evaluations of users according to itemized questions on the snowboard wear on the market. Third, I like to provide basic materials by investigating itemized requirements for the development of snowboard wear. On the male & female snowboarders on a skiing ground, I carried out a preliminary investigation in December, 2001, and a main investigation from January to February, 2002. The results are as follows: 1. Many of them purchased imported quality goods, and the rate purchase was high between 20~25 year. Loose two-piece suits of different colors were preferred. The most uncomfortable part proved to be a neck part. 2. The degree of general satisfaction with the snowboard wear on the market was 4.60. And in terms of itemized evaluation, dissatisfaction was found in Clothing construction, facility of laundry and handling, price and brand rather than in style, fiber composition and tactile sensation. 3. In the investigation of the requirements in case of snowboard wear development, the most common requirement was the facility of action. I believe this should be met by study on the choice of pertinent margin and the pattern development.

*Key words* : actual condition(착용 실태), snowboard wear(스노우보드 웨어), sports wear(스포츠 웨어).

#### I. 서 론

21세기로 들어오면서 사람들은 스포츠 활동을 통한 신체적 건강을 중시하는 경향과 더불어 스포츠를 하나의 상품으로 생각하고 그것을 실생활에 적용시

킴으로서 생활의 질적 가치를 향상시키고 있으며 더 나아가서는 스포츠를 하나의 산업으로 생각하고 있다<sup>1)</sup>. 이러한 스포츠 산업 중 핵심부분에 해당하는 스포츠 웨어 산업은 그 발달과정이 스포츠의 발달과정과 맥락을 같이 하므로 스포츠는 스포츠 웨어 산업을 형성시키는 모태라고 할 수 있다. 스포츠 웨어 산

<sup>†</sup> 교신저자 E-mail : sayoo@cnu.ac.kr

1) 박병일, "스포츠웨어 산업의 현황 및 발전에 관한 이론적 접근," 한국사회체육학회지, 14권 (2000), p. 805-818.

업에 대해 가장 빨리 인식하고 대처한 나라는 미국으로, 미국의 스포츠 웨어 산업은 1850년부터 1919년까지 각종 스포츠가 출현하면서 그에 알맞은 복장들이 나타나기 시작하면서 부터이다. 이러한 스포츠 중 한 종목인 스노우보드는 그 사용인구가 날로 증가하여 '99년말 NSGA의 통계에 따르면 전 세계적으로 스노우보딩 인구가 1,500만명 이상이라고 보고하였고<sup>2)</sup>, 현재 국내 스노우보더들을 10만명 정도로 추산하고 있으며 2~3년 내에 50만명에 이를 것으로 예상하고 있다. 이러한 상황에서 최근 스노우보드 웨어 시장에서는 소비자 중심 연령층은 대개 경력이 짧은 20대 초반의 남·여 19~25세(58.0%)이며, 새로 구입을 하는 소비자들이 대부분이다<sup>3)</sup>. 전 세계적으로 스노우보드는 소재 개발과 테크닉의 향상으로 앞으로 무한한 가능성의 스포츠로 발전하게 될 것이며, 또한 차가운 강풍과 눈, 저온 등의 외적 조건 하에서 격렬한 동작으로 이루어지는 스노우보드에 적합한 스노우보드 웨어 개발이 더욱 절실히 요구되어

지고 있다.

스포츠 웨어에 대한 선행연구들을 살펴보면 주로 특정 스포츠 웨어에 적합한 디자인이나 소재개발에 관한 연구<sup>4~11)</sup>, 스포츠 웨어의 발생과 변천에 대한 사적 고찰<sup>12~14)</sup>, 스포츠 패션에 관한 연구<sup>15,16)</sup> 등이 대부분이며, 또한 스키 웨어에 대한 선행 연구로는 스키 웨어에 대한 실태조사 및 디자인에 따른 착용감에 관한 연구<sup>17~19)</sup> 스키 웨어의 기능성을 일상복에 응용한 복식에 관한 연구<sup>20)</sup>, 투습발수 직물과 축열보온 섬유를 이용한 스키 웨어의 쾌적감<sup>21)</sup> 등 연구의 대부분이<sup>22)</sup> 스키 웨어의 디자인 및 온열감에 관한 내용이 주를 이루고 있다. 그러나 현재 스노우보드 웨어는 스키 웨어 못지 않게 많은 소비자를 보유하고 있음에도 불구하고 스노우보드 웨어에 대한 연구는 전무하다.

최근에는 스노우보드 웨어의 동작성, 기능성, 심미성이 높은 제품에 대한 소비자들의 요구가 높아지고 있다. 해외 브랜드들은 스노우보드 웨어의 개발에 있어 첨단 기술력과 축적된 노하우로 고수익을

- 2) 박준, 김경렬, "스노우보드 활성화 방안," *한국여가레크리에이션학회지*, 20권(2001), p. 63-74.
- 3) "2001/02 Snow Sports Wear Analysis," <http://www.samsungdesign.net/Report>
- 4) 강예나, "스포츠의류의 디자인개발에 관한 연구," (홍익대학교 대학원 석사학위논문, 1985).
- 5) 강석연, "레저·스포츠웨어에 관한 연구-여성 테니스 웨어 디자인," (이화여자대학교 대학원 석사학위논문, 1985).
- 6) 이소영, "골프웨어 디자인에 관한 연구," (홍익대학교 대학원 석사학위논문, 1985).
- 7) 박희연, "야구복 디자인 개발에 관한 연구-프로야구복을 중심으로-" (홍익대학교 대학원 석사학위논문, 1988).
- 8) 박진희, "등산용 의외의 투습성에 관한 연구," (이화여자대학교 대학원 박사학위논문, 2000).
- 9) 손부현, 김진아, 권오경, "스포츠웨어용 투습발수직물의 열·수분이동 특성에 관한 연구," *한국의류산업학회지*, 2권 3호(2000), p. 220-226.
- 10) 이광배, 송민규, "스포츠웨어의 소재에 따른 열적 쾌적성에 관한 연구," *한국섬유공학회지*, 31권 8호(1994), p. 589-594.
- 11) 권오경, 고재운, 김태규, 서영성, "쾌적 성능이 우수한 고감성 스포츠웨어 소재개발," *감성과학술대회 발표 논문집*, (2001), p. 5-14.
- 12) 장재희, "20세기 여성 스포츠웨어에 관한 연구," (중앙대학교 대학원, 석사학위논문, 1991).
- 13) 이영민, "스포츠웨어에 관한 연구," (이화여자대학교 대학원 석사학위논문, 1993).
- 14) 이상례, "한국 스포츠 웨어 변천에 관한 고찰," (세종대학교 대학원 석사학위논문, 1985).
- 15) 임은안, 채금석, "현대 스포츠패션에 관한 연구," *한국의류학회지* 26권 9/10호 (2002), p. 1308-1319.
- 16) 정정미, "하이패션에 나타난 스포츠 스타일에 관한 연구," (홍익대학교 대학원 석사학위논문, 1996).
- 17) 이주영, "스키웨어에 대한 실태조사 및 디자인에 따른 착용감에 관한 연구," (영남대학교 대학원 석사학위논문, 2001).
- 18) 이승무, "SKI WEAR 디자인에 관한 연구," (홍익대학교 산업미술대학원 석사학위논문, 1987).
- 19) 오윤정, "스키웨어 디자인 연구," (이화여자대학교 대학원 석사학위논문, 2000).
- 20) 신명은, "스키웨어의 기능성을 일상복에 응용한 복식에 관한 연구," (이화여자대학교 산업미술대학원 석사학위논문, 1994).
- 21) 조길수, 최종명, 이정주, 이선우, "투습발수직물과 축열보온섬유를 이용한 스키웨어의 쾌적감," *한국의류학회지*, 16권 2호 (1992).
- 22) 홍현실, "스키웨어 착용시 온열생리학적 특성," (대구효성가톨릭대학교 대학원 석사학위논문, 1997).

창출하고 있다. 이에 대응하여 국내 소비자들의 요구에 부응할 수 있는 스노우보드 웨어를 개발하여야 할 것이다. 먼저 스노우보드 웨어에 대한 착용현황을 파악하고, 현재 시판되어 착용하고 있는 스노우보드 웨어에 대한 평가가 우선 이루어져야 한다고 생각된다.

따라서 본 연구에서는 첫째, 시판 스노우보드 웨어에 대하여 착용자들을 대상으로 구매, 가격, 브랜드, 스타일 관련 내용 등을 조사하고 요구사항 및 불편 사항을 파악하고자 한다. 둘째, 시판 스노우보드 웨어에 대하여 평가항목별 문항에 따른 착용자의 평가 정도를 알아보고자 한다. 셋째, 스노우보드 웨어 개발에 대한 항목별 요구내용 및 개선점을 조사하여 스노우보드 웨어 개발에 기초자료를 제공하고자 한다.

## II. 이론적 배경

### 1. 스노우보드 웨어 시장 동향

기존 스포츠웨어는 '퓨전 스타일'이 인기였으나 최근엔 스키 웨어와 스노우보드 웨어의 뚜렷한 차이점이 강조되면서 각각의 특성을 살린 전문 스포츠 웨어들이 출시되고 있다<sup>23)</sup>. 2001년 스키 & 스노우보드 의류 시장은 2000(38.9%)년에 비해 20% 이상 늘어난 3천억원 규모로 성장하였으며, 전문 업체를 제외한 캐주얼 및 스포츠 캐주얼 업체에서 출시한 보드 웨어까지 포함할 경우 시장 규모는 5천억원 이상으로 알려진다<sup>24)</sup>.

스노우보드는 '익스트림 스포츠(Extream Sports)'로서 초기에는 기능성 위주의 스키 웨어 중심으로만 전개되다가 스노우보드룩이라 불리는 새로운 형태의 장르가 생겨나면서 수입상품의 의존도에서 국내 상품 개발이 활발하게 이루어져 현재 수입 브랜드에서 장비와 의류 비율은 약 8:2로 보편화되면서 대부분의 업체들이 의류 물량을 전체물량의 10~20% 내외로 한정시켰다. 국내에서 가장 많은 스키 & 스노우보드 의류를 생산하는 스포츠 브랜드 업체들은

2002년에는 2001년에 비해 물량을 20% 이상 늘렸다. 2002년에 특징적인 현상은 제품 중 80% 이상을 보드 제품으로 구성했고, 의류는 대부분 고급화와 고기능성 추구하였다. 삼성 디자인 넷의 조사 결과에 의하면 남자의 스포츠 캐주얼 브랜드에서 스노우보드 웨어 스타일의 생산이 96년 5%, 98년 24%, 2000년 39%, 2001년 48%로 상당히 증가되었고 2002년에는 최신 소재를 이용하여 전문성이 높은 상품들을 기획하였다<sup>25)</sup>.

수입브랜드 중 의류비중이 큰 포롭코리아의 「포롭», 「스페셜브랜드», 「포스퀘어」의 세 브랜드를 전계 중으로 의류매출만 연매출 3억원 대를 올리고 있는 상태로 포롭코리아는 의류 비중을 전체 수입물량에 30%로 의류비중이 높은 편이다. 또한 B. KORE의 「버튼」은 보드 웨어와 보드 장비에서 가장 큰 볼륨을 쥐고 있는 브랜드로 고가임에도 불구하고 역시 상승세를 타고 있다. 「데상트», 「로시놀」을 수입하는 액심 또한 의류부문 매출 목표 10억원을 세워두고 있다. 「라이더», 「휘닉스», 「데상트」등 큰 브랜드들이 보드 웨어 시장을 주도하고 있다<sup>26)</sup>.

국내도 휠라, 나이키, 헤드 등 20여개 업체에서 보드 웨어 중심의 고기능성 고급화 상품으로 차별화를 하였고, 르까프 또한 보드 스타일 제품으로 포커스를 맞춰 30% 늘려 공급했다<sup>27)</sup>.

### 2. 스노우보드 웨어의 구성요소

스노우보드 웨어의 구성요소로 기능성 요소와 디자인 요소로 나누어 볼 수가 있는데 먼저 기능성 요소를 살펴보면 운동기능성, 보온성, 방수성, 투습성, 방풍성, 안전성, 내구성, 편리성이 있는데 이에 몇 가지를 보면 스노우보드는 격렬하고 동작이 큰 운동으로 의복을 착용했을 때 의복이 인체운동에 용이성을 나타내는 기능을 갖추어야 한다. 특히 활동량이 많은 무릎 등에 절개선을 넣어 주거나 팔꿈치에 원래 팔이 앞으로 굽혀 있는 것을 고려하여 입체재단을 하는 것 등 인체공학을 염두에 둔 입체설계 등으로

23) 스포츠 조선 2001. 11.

24) "SKI & SNOWBOARD WEAR 을 20%성장 3000억원 시장 규모," 2001.11.12, <http://www.fashionbiz.co.kr>

25) "2001/02 Snow Sports Wear Analysis -7개년 소비자 의식/착장조사-", <http://www.samsungdesign.net>

26) "SKI & SNOWBOARD WEAR-수입브랜드," 2001.11.19. <http://www.fashionbiz.co.kr/jsp/CurrentIssue>

27) "Snowboard Wear/스포츠 브랜드," 2001.11. Fashionbiz

여유량을 충분히 주는 디자인이나 패턴 제작시 운동 기능성을 최대한 고려하여야 한다. 또한 유동적인 환경에 변화에 적응할 수 있는 기능이 요구되어지는 데, 옷안이 더워지면 땀과 열이 방출되고, 추워지면 열의 방출을 막아 보온성을 높여주어야 한다. 이에 적절한 운동에 의한 땀의 습기를 방출하는 높은 투습성, 발수성, 방풍성을 갖추어야 어떤 환경 변화에도 대응 가능성이 크다. 편리성은 스노우보드를 탈 때 필요한 갖가지 요소들을 스노우보드 웨어에 포함하여 사용자의 편리를 도모한 기능성으로써 과거에는 없었던 개념이다.

다음으로 디자인 요소를 살펴보면 스타일, 색상, 실루엣 등이 있는데, 스타일에는 투피스 콤비 착용이 많고, 평상복 겸용으로 입을 수 있는 스노우보드 룩 인기로 복고풍 영향에 의한 힙합스타일의 스노우보드 룩을 선호하여 캐주얼웨어로도 겸용할 수 있게 만들다보니 디자인은 심플해졌고, 허리가 없는 박스형 재킷에 앞여밈을 지퍼로 하고 벨크로를 덧대 눈이 들어가지 못하도록 이중보안을 한 것들로 제품화되었다. 색상 경향은 각 브랜드가 가지는 고유한 색상은 그대로 고수하여 브랜드의 개성을 살리고 타 브랜드와 차별화 하는 경향이 강해 그 전개 양상이 더욱 다양해졌다. 예를 들어 국내의 스포츠브랜드 '힐라'의 경우 내추럴 톤을 없애고 '힐라' 고유의 컬러인 화이트, 네이비, 레드를 주 색상으로 임크블루와 스카이블루를 주요 컬러로 사용하였다. 이와 같이 컬러의 사용도 유행 경향을 반영하되 브랜드 고유의 개성은 유지하는 방향으로 점차 정착하고 있다<sup>28)</sup>.

### 3. 스노우보드 웨어의 평가항목

제품을 평가하기 위한 평가항목 선정은 그 제품에서 요구되는 요구성과 만족에 영향을 미치는 요소들로 정해진다고 할 수 있다. 스노우보드 웨어에 대한 평가항목을 선정하는 것은 정확한 평가기준이 없기 때문에 스포츠 웨어의 요구성과 평가기준을 바탕으로 선정하고자 한다.

먼저 스포츠웨어에서 요구하는 성능에 대한 연구를 살펴보면 <표 1>과 같다. 이러한 연구결과들을 기준으로 본 연구에서는 스노우보드 웨어의 평가 항목

으로 가능한 모든 요구성과 평가기준을 포함시켜, 평가항목으로 의복구성, 디자인, 섬유조성, 착용감, 취급의 용이성, 가격, 브랜드로 선정되었다.

## Ⅲ. 연구방법

### 1. 조사대상 및 기간

조사대상은 스노우보드 웨어를 구입해 직접 입고 보고 보드를 타본 경험이 있는 10대 후반부터 30대 초반의 남녀 250명을 대상으로 직접 스키장에서 설문조사를 실시하였다.

조사기간은 예비조사를 2001년 12월 17일부터 23일까지 무주리조트에서, 본 조사는 2002년 1월과 2월 사이에 무주리조트, 성우리조트, 지산리조트에서 설문조사를 하였다.

### 2. 조사내용

본 조사의 측정도구는 설문지를 사용하였다. 설문지 내용의 평가항목 분류 및 평가문항 선정은 선행 연구들과 스노우보더들과 심층 인터뷰를 통하여 평가문항을 구성하였으며, 또한 예비조사를 통해 설문내용의 타당도와 신뢰도를 검증한 후 수정 보완하여 본 조사 설문지를 완성하였다.

완성된 본 설문지의 내용 구성은 <표 2>와 같이 크게 4부분으로 구성되었다.

### 3. 자료분석

예비조사는 무주리조트에서 설문조사를 실시하여 총 56부 중 50부 분석자료로 사용하였고, 이를 통해 수정 보완된 설문지로 무주리조트(100부), 성우리조트(81부), 지산리조트(82부)에서 총 263부를 설문하여 이 중 250부를 분석 자료로 사용하였다. 조사내용에 따른 자료분석은 SPSS 11.0 for Windows 패키지를 이용하여 분석을 하였다.

1부 : 착용현황은 단답형과 서술식으로 측정하였고 이를 빈도, 백분율, 평균 등의 기술 통계치를 사용하여 분석하였다.

2부 : 시판 스노우보드 웨어에 대한 문항은 7점 평정척도로 측정하였는데, 평가항목별 평가

28) 섬유저널, "스포츠 브랜드-기능성 강화 차별화 시도," (1999. 11), p. 138.

<표 1> 스포츠웨어에서 요구성능 및 평가기준

출 처	항 목	
이승무(1987)	운동기능성	사이즈, 피부압, 여유분, 신축성, 패턴구성, 가벼움
	생리적 쾌적성	보온성, 흡수성, 방수성, 발수성, 방풍성, 통기성
	심리적 쾌적성	디자인, 색상, 중량, 텍스처어, 외관
	안전성	충격완화, 피부, 신경장애 방지
	내구성	염색견뢰도, 물성, 세탁성
피복과학총론(1991)	기계적 기능, 생리적 기능, 안전성 기능, 심리적 기능, 내구성 기능	
오윤정(1999)	운동기능성, 보온성, 방수성, 투습성, 방풍성, 안전성, 내구성, 편리성	
Rogers & Lutz(1990)	의복구성적인 물리적 요소, 브랜드 네임, 섬유 특성, 실용성, 스타일, 가격	
Wheat & Dickson(1999)	가격, 섬유조성, 품질, 옷의 수명, 사이즈, 스타일, 색	
Swan & Combs(1976)	물리적 차원의 도구적 특성(내구성, 다루기 쉬움) 비 물리적 차원의 심리적 표현 특성(스타일, 유행성)	
Crosset(1995)	동작, 품질, 미적, 여성성	

<표 2> 설문 문항의 구성

구성 범주	평가 항목	총문항수
1부 착용현황에 대한 문항	구매(3), 가격(1), 브랜드(1), 디자인(2), 불편함(1), 봉제(1)	9
2부 시판 스노우보드 웨어에 대한 문항	의복구성(14), 디자인(8), 섬유조성(8), 착용감(8), 취급의 용이성(5), 가격/브랜드(3)	46
3부 스노우보드 웨어 개발을 위한 문항	의복구성(3), 디자인(4), 섬유조성(1), 착용감(2)	10
4부 인구통계학적 문항	연령, 성별, 키/몸무게, 소득수준, 학력, 직업, 경력, 거주지	9

정도와 만족도는 기술통계로, 문항별 만족도와의 관계는 상관분석을 실시하여 유의차를 검증하였다.

3부 : 스노우보드 웨어 개발을 위한 문항은 7점 평정척도와 자율 서술식을 통해 조사하였는데 요구정도는 평균과 표준편차로 문제점과 개선점은 자율서술 내용을 빈도분석을 사용하였다.

4부 : 인구통계학적 문항을 기술 통계치를 이용하여 분석하였다.

#### IV. 연구결과 및 고찰

##### 1. 스노우보드 웨어의 착용 현황

###### 1) 조사대상자의 인구통계학적 특성

조사대상자의 일반적인 인구통계학적 특성은 <표 3>에 나타난 바와 같다. 성별 구성 비율은 남자 173명(69.2%), 여자 77명(30.8%), 총 250(100.0%)명을 대상으로 하였다. 연령별로는 16~45세까지로 20대가 178명(71.2%)으로 가장 많았고, 평균나이는 남자 25.7세(SD:5.3), 여자 23.8세(SD:2.9)였다. 평균키는 남자 174.9cm(SD:4.9), 여자 163.4cm(SD:4.9)였고, 평균 몸무게는 남자 69.0kg(SD:8.8), 여자 51.7kg(SD:4.6)이었다.

그리고 조사대상자들의 스노우보드 경력은 1년 미만이 82명(32.8%), 2~3년 미만이 79명(31.6%), 3~4년 미만이 28명(11.2%), 4~5년 미만이 22명(8.8%), 5~7년 미만이 21명(8.4%), 그리고 7년 이상도 18명(7.2%)이었다. 1년 미만이 82명(32.8%), 2~3년이 79명(31.6%), 3년 이상의 경력자가 89명(35.6%)으로 경력에 따른 분포가 초급, 중급, 고급이 거의 같은 비율로 나누어져 있음을 알 수 있다.

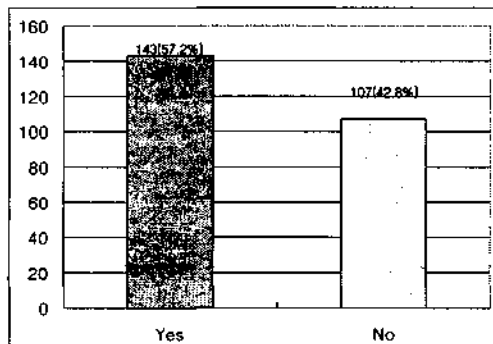
<표 3> 조사대상자의 인구통계학적 사항 각 항목별 합계 : 250명(100%)

인구통계적 변수	구분	명(%)	인구통계적 변수	구분	명(%)	
성별	남	173(69.2%)	총 월수입	100~200만원 미만	40(16.0%)	
	여	77(30.8%)		200~300만원 미만	44(17.6%)	
연령	10대	28(11.2%)		300~400만원 미만	41(16.4%)	
	20대	178(71.2%)		400~500만원 미만	39(15.6%)	
	30대	40(16.0%)		500~600만원 미만	18( 7.2%)	
	40대	4( 1.6%)		600~700만원 미만	17( 6.8%)	
키(cm)	160미만	9( 3.6%)		본인 월수입	700만원 이상	51(20.4%)
	160이상~170미만	71(28.4%)			50만원 미만	77(30.8%)
	170이상~180미만	138(55.2%)			50~100만원 미만	48(19.2%)
	180이상	32(12.8%)			100~150만원 미만	64(25.6%)
몸무게(kg)	55미만	63(25.2%)	직업		150~200만원 미만	27(10.8%)
	55~65미만	71(28.4%)		200만원 이상	34(13.6%)	
	65~75미만	69(27.6%)		학생	119(47.6%)	
	75~85미만	36(14.4%)		전문직	37(14.8%)	
	85이상	11( 4.4%)		경영관리직	11( 4.4%)	
경력	1년 미만	82(32.8%)		지역명	사무직	42(16.8%)
	2~3년 미만	79(31.6%)	판매/서비스직		25(10.0%)	
	3~4년 미만	28(11.2%)	스포츠 관련직		16( 6.4%)	
	4~5년 미만	22( 8.8%)	서울특별시		97(38.8%)	
	5~7년 미만	21( 8.4%)	경기도		34(13.6%)	
	7년 이상	18( 7.2%)	충청도		36(14.4%)	
			경상도	45(18.0%)		
			전라도	35(14.0%)		
			강원도	3( 1.2%)		

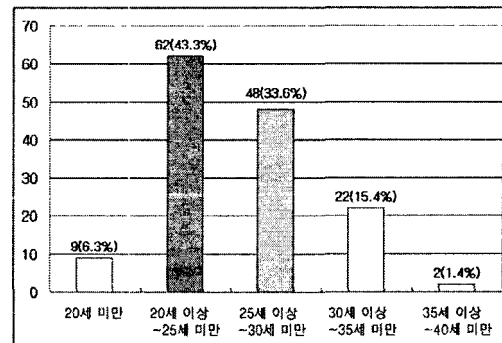
2) 스노우보드 웨어 구매 관련 문항 조사 결과

최근 3개월 내 구매한 경험에 대하여 조사한 결과는 <그림 2>에서 보는 바와 같이 143명(57.2%)이 최근에 스노우보드 웨어를 구매하였고, 구매하지 않은

대상자는 107명(42.8%)이었다. 또한 최근 3개월 내 스노우보드 웨어를 구매했을 경우 이를 연령별로 분석해 본 결과 20~25세 미만이 62명(43.4%)으로 구매율이 제일 높았고, 25~30세 미만이 48명(33.6%)으



<그림 2> 최근 3개월 내 구매 유무

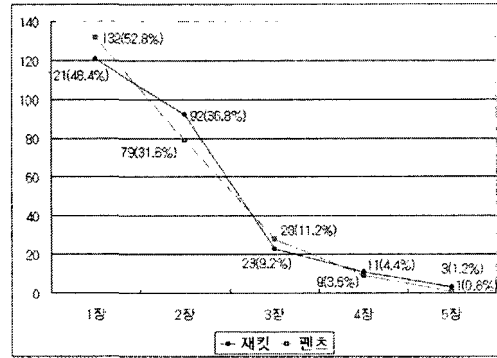


<그림 3> 연령에 따른 스노우보드 웨어 구매정도

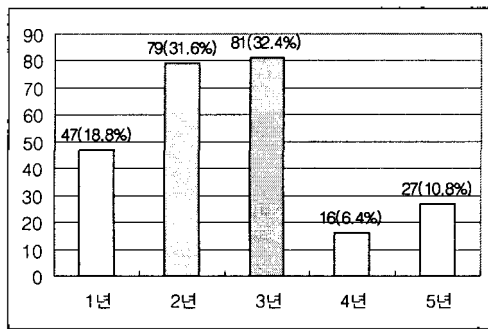
로 그 다음으로 구매율이 높은 연령으로 조사되었다. 그리고 “구매시, 착용후 최대 몇 년 정도를 착용할 것으로 예상하는가”에 대한 질문에 160명(64%)이 2~3년 정도 착용할 것으로 생각하고 있었다. 이를 자세히 경력에 따라 살펴보면 <표 4>와 같다. 경력이 3년 이상이 되어도 착용예상 년 수는 2~3년이 가장 많음을 알 수 있었다. 그래서 구매할 때나 착용후 스노우보드 웨어는 2~3년은 입을 것으로 기대하며 구매하고 착용하고 있는 것을 알 수 있었다.

스노우보드 웨어의 재킷과 팬츠를 각각 몇 장씩 소지하고 있는지를 알아보았는데 그 결과 <그림 5>와 같다. 그리고 스노우보드 웨어의 국내·외 브랜드별 구매 정도를 조사하였는데 스노우보드 웨어는 수입브랜드가 아직도 국내 소비시장에 많이 차지하고 있는 만큼 결과도 수입브랜드의 스노우보드 웨어를 착용하고 있는 경우가 158명(63.2%), 국내브랜드의 스노우보드 웨어를 착용하고 있는 경우가 92명(36.8%)이었다.

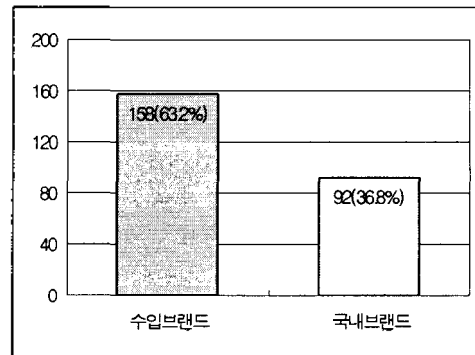
다음으로 가격에 대한 설문문항으로 ‘지금 입고 있는 스노우보드 웨어의 구매가격’과 ‘구매시 적당하다고 생각되는 구매가격’에 대한 조사 결과는 <그림 7>, <그림 8>과 같다. 현재 입고 있는 스노우보드 웨어의 구매 가격은 평균 재킷 가격이 248,000원이었



<그림 5> 재킷과 팬츠의 소지 정도



<그림 4> 구매 시, 착용 후 착용 예상 년 수



<그림 6> 국내·외 브랜드별 구매 정도

<표 4> 경력에 따른 구매 시, 착용 후 착용 예상 년 수

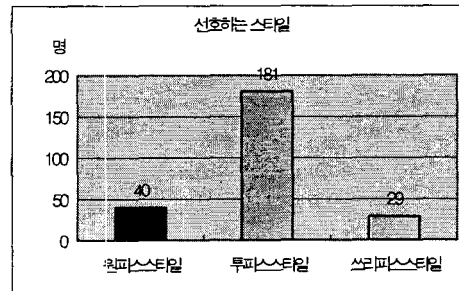
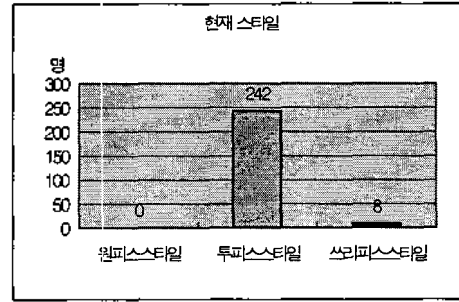
단위 : 명(%)

착용 예상년수	경 령							전 체
	1년 미만	2~3년 미만	3~4년 미만	4~5년 미만	5~7년 미만	7년 이상		
1년	10	16	6	4	8	3	47(18.8%)	
2년	26	27	8	5	6	7	79(31.6%)	
3년	26	24	11	8	5	7	81(32.4%)	
4년	9	4	1	-	1	1	16( 6.4%)	
5년	11	8	2	5	1	-	27(10.8%)	
전체	82(32.8%)	79(31.6%)	28(11.2%)	22(8.8%)	21(8.4%)	18(7.2%)	250(100.0%)	

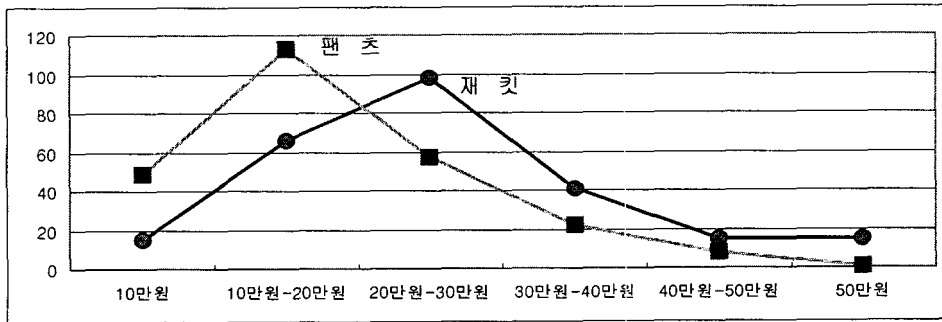
고, 팬츠가격이 170,000원으로 조사되었다. 재킷은 10~20만원 미만에서 구매한 경우가 66명(26.4%)이었고, 20~30만원 미만에서 구매한 경우가 98명(39.2%)이었고 팬츠는 10~20만원 미만에서 구매한 경우가 113명(45.2%)으로 제일 많았다. 앞으로 구매할 경우 적당하고 생각되는 구매가격은 평균 재킷가격이 173,000원이었고, 팬츠가 118,000원으로 조사되었다. 재킷을 구매할 경우 적당하다고 생각하는 가격선이 10~20만원 미만이 44.0%, 20~30만원 미만이 36.0%였고, 팬츠는 10~20만원 미만이 57.6%로 제일 적당한 가격선으로 조사되었다.

**3) 스노우보드 웨어의 디자인 선호도 및 불편한 부위**

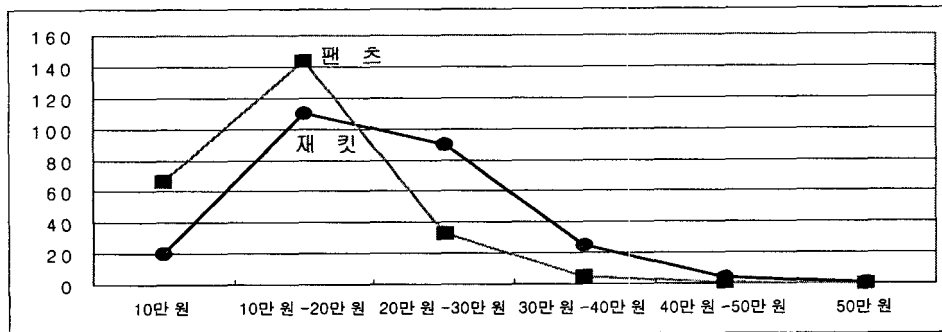
스노우보드 웨어를 스타일별로 나누어 '현재 입고 있는 디자인'과 '앞으로 구매시 선호하는 스타일'을 각각 조사해본 결과 응답자 250명(100%) 중 현재 가장 많이 입고 있는 스타일은 투피스 스타일로 242명(96.8%)으로 조사되었고, 또한 '앞으로 스노우보드



〈그림 9〉 현재 입고 있는 스타일과 앞으로 구매시 선호하는 스타일은?



〈그림 7〉 구입한 가격 정도

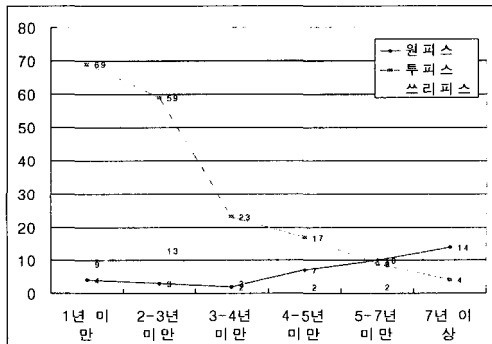


〈그림 8〉 구입시 걱정 가격 정도

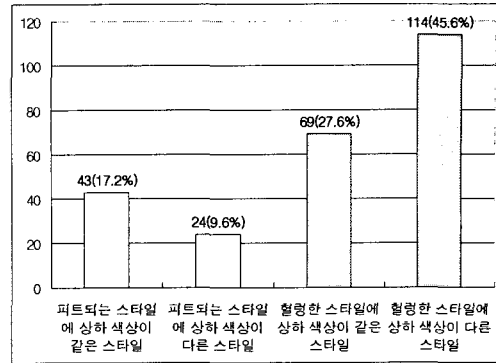


웨어를 구입한다면 어떤 스타일을 구입할 것인가라는 질문에는 원피스 스타일 40명(16.0%), 투피스 스타일 181명(72.4%), 쓰리피스 스타일 29명(11.6%) 순으로 나타나 대다수의 조사대상자가 투피스 스타일을 선호하는 것으로 나타났다. 또한 특이하게 원피스 스타일도 40명(16.0%)이 구매 의사가 있는 것으로 조사되었다. 이를 경력에 따라 구매 시 원하는 스타일을 조사해본 결과 <그림 10>에서 보는 바와 같이 투피스 스타일은 경력이 높아지면서 줄어드는 경향이 있었고, 원피스 스타일은 경력이 높아지면서 증가하는 것을 볼 수 있었다. 쓰리피스는 경력에 따른 변화는 없었다.

스노우보드 웨어의 외관과 색상 배치에 대한 선호도를 조사한 결과 '혈령한 스타일에 상하 색상이 다른 스타일' 114명(45.6%)으로 가장 선호하는 것으로, 피트 되는 스타일에 상하 색상이 다른 스타일을 가장 싫어하는 것으로 조사되었다. 또한 피트 되는 스타일도 67명(26.8%)이 선호하고 있음을 알 수 있다. 이를 경력에 따라 분석해 본 결과 4년 이상의 높은 경력을 가지고 있는 스노보더들이 피트 되는 원



<그림 10> 경력에 따른 구매시 원하는 스타일은?



<그림 11> 외관 스타일과 색상 배치에 대한 선호도

피스 스타일을 선호하는 경우가 증가하는 것으로 조사되었고, 혈령한 스타일은 선호하는 경우가 점점 줄어들음을 알 수 있었다.

스노우보드 웨어에서 '동작을 하는데 있어 제일 불편함을 주는 부위'를 조사한 결과 목 부위가 71명(28.4%)으로 가장 불편하다고 응답하였고, 다음으로 바지가랑이 부위가 43명(17.2%), 엉덩이 부위가 40명(16%)으로 조사되었다. 그 이유를 자율 서술식을 통하여 직접 불편한 이유를 아래와 같이 조사하였다. 5명 이하의 이유들은 삭제하였다.

또한 스노우보드 웨어의 봉제된 부분이 뜰어지는 부위를 조사하였다. 총 160명(100%)이 응답을 한 결과 바지밑단이 59명(37.0%), 여밈장치의 벨크로가 43명(27.0%), 엉덩이 27명(17.0%), 소매끝단 16명(10.0%), 바지 가랑이가 15명(9.0%)으로 조사되었다.

**2. 시판 스노우보드 웨어에 대한 평가항목에 따른 착용 평가**

현재 착용하고 있는 스노우보드 웨어에 관하여 의복구성 요소, 스타일 요소, 섬유조성 요소, 착용감,

<표 5> 경력에 따른 외관스타일과 색상 배치에 대한 선호도

경력	외관 색상	피트되는 스타일에 상하 색상이 같은 스타일	피트되는 스타일에 상하 색상이 다른 스타일	혈령한 스타일에 상하 색상이 같은 스타일	혈령한 스타일에 상하 색상이 다른 스타일
1년 미만		4	9	34	35
2년 이상~4년 미만		8	9	21	58
4년 이상~7년 미만		19	2	14	19
7년 이상		12	4	-	2

〈표 6〉 불편함을 주는 부위와 이에 따른 이유

순위	부위	불편한 이유	명 수
1	목 71명 (28.4%)	칼라의 높이에 의해 목을 다 감싸서 고개를 돌리기가 불편하다.	22
		목끝까지 올리거나 열어놓으면 활동시 벨크로, 지퍼가 턱에 닿아 따갑다.	17
		목둘레 사이즈로 인하여 목 돌리는 것이 불편하다.	13
		벨크로나 목 안감이 너무 거칠어서 따갑다	11
2	바지가랑이 43명 (17.2%)	바지가랑이가 평진다.	21
		바지가랑이가 터진다.	16
3	엉덩이 40명 (16.0%)	엉덩이의 여유분이 너무 많거나 적다.(바지통이 너무 넓거나 좁다.)	16
		밑위길이가 너무 길거나 짧다.	14
		보호대를 착용하면 터질 것 같다.	8
4	허리 35명 (14.0%)	여밌장치의 벨크로가 불편하다	13
		뒤가 자꾸 올라가 허리 사이로 눈이 들어온다.	11
		여밌장치를 벨크로로 하면 약하다.	7
5	발목 34명 (13.6%)	뒤꿈치에 바지가 밟혀서 바지 하단 부분이 헤진다.	17
		바지 밑단이 눈에 낫는다.	10
6	손목 27명 (10.8%)	벨크로가 있어 장갑끼고 벗을 때 불편하다.	15
		장갑과 잘 맞지 않는다.	6

세탁 및 취급의 용이성, 가격 및 브랜드로 평가항목을 나누어 구체적 평가문항에 대하여 조사하였다.

각 문항들은 순서형 척도를 이루고 있으며 '전혀 그렇지 않다'를 1, '그렇지 않다'를 2, '그저 그렇지 않다' 3으로, '보통이다' 4, '그저 그렇다' 5, '그렇다' 6, '매우 그렇다' 7로 점수를 부여하였다. 그리고 평가문항에 대하여 응답된 결과에 따라서 그렇지 않다(1, 2, 3), 보통이다(4), 그렇다(5, 6, 7)로 나누어 긍정, 부정으로 분석하였다. 분석결과는 〈표 8〉과 같다.

### 1) 평가항목에 따른 만족도

시판 스노우보드 웨어에 대한 평가항목별 만족도를 조사한 결과 7점 만점에 스타일과 섬유조성에서 4.48점으로 제일 높은 만족도를 가졌고 의복구성에서 만족도가 3.86점으로 제일 낮은 만족도를 갖고 있

는 것으로 조사되었다. 또한 전체 시판 스노우보드 웨어에 대한 만족도는 4.60점으로 보통 이상의 만족도를 갖고 있는 것을 알 수 있었다.

### 2) 평가항목에 따른 착용 평가

지금 착용하고 스노우보드 웨어에 대하여 직접 입고 보드를 타본 결과 평가항목에 따라 아래와 같은 각각의 문항에 대하여 조사한 결과는 〈표 8〉~〈표 13〉과 같다.

먼저 평가문항에 대하여 부정적인 평가 정도와 긍정적인 평가 정도와 문항별 평균을 살펴보았다. 또한 이들 각 문항들과 전체 만족도와 상관관계 분석을 실시하여 어떤 문항이 만족도에 더 영향을 주는가를 살펴보았다. 특히 음영이 있는 문항의 상관계수가 높아 전체 만족도에 영향을 많이 미치는 문

〈표 7〉 평가항목별 만족도

평가항목	스타일	섬유조성	착용감	가격 및 브랜드	세탁 및 취급의 용이성	의복구성
만족도	4.48	4.48	4.05	3.97	3.92	3.86

<표 8> 의복구성 평가문항에 따른 평가 정도

단위 : 명(%)

문항	척도	평균 (표준 편차)	←그렇지 않다		보통이다		→그렇다		
			1	2	3	4	5	6	7
긍정	스노우보드 용제끝머리가 잘 되어 있다. (.303***)	4.72 (1.74)	12 (4.8)	21 (8.4)	28 (11.2)	47 (18.8)	41 (16.4)	55 (22.0)	46 (18.4)
	입고 벗기가 편리하게 만들어져 있다. (.178**)	4.84 (1.44)	7 (2.8)	9 (3.6)	27 (10.8)	53 (21.2)	59 (23.6)	69 (27.6)	26 (10.4)
	넥츠의 발목, 허리 부위에 추위(바람, 눈)를 막 도록 여벌 장치가 잘 만들어져 있다. (.365***)	4.69 (1.61)	12 (4.8)	15 (6.0)	35 (14.0)	46 (18.4)	66 (26.4)	49 (19.6)	27 (10.8)
	자켓의 목, 허리, 손목 부위에 눈, 바람을 막도 록 여벌 장치가 잘 만들어져 있다. (.332***)	4.69 (1.53)	8 (3.2)	13 (5.2)	36 (14.4)	52 (20.8)	58 (23.2)	51 (20.4)	32 (12.8)
	보드 전용으로 보드를 탈 경우에만 착용한다.	4.17 (2.27)	42 (16.8)	27 (10.8)	13 (5.2)	31 (12.4)	29 (11.6)	42 (16.8)	66 (26.4)
	지퍼와 벨크로를 너무 많이 사용한 것 같다.	3.33 (1.61)	40 (16.0)	45 (18.0)	47 (18.8)	60 (24.0)	29 (11.6)	23 (9.2)	6 (2.4)
	지퍼나 단추, 벨크로 등의 부속품이 과속되는 경우가 있다.	3.83 (1.85)	39 (15.6)	38 (15.2)	38 (15.2)	48 (19.2)	33 (13.2)	29 (11.6)	25 (10.0)
	필요 이상으로 복잡하게 생겼다.	3.12 (1.56)	43 (17.2)	58 (23.2)	47 (18.8)	56 (22.4)	27 (10.8)	13 (5.2)	6 (2.4)
부정	사이즈가 몸에 잘 맞는다고 생각한다. (.302***)	3.44 (1.61)	40 (16.0)	45 (18.0)	41 (16.4)	56 (22.4)	30 (12.0)	32 (12.8)	6 (2.4)
	부츠 감각을 갖고 벗기에 편하게 만들어져 있다. (.296***)	3.80 (1.70)	38 (15.6)	42 (16.8)	45 (18.0)	47 (18.8)	35 (14.0)	25 (10.0)	17 (6.8)
	보드를 탈 경우 넥츠에 엉덩이, 무릎 등이 다 치는 것을 고려하여 만들어져 있다.	2.58 (1.59)	58 (23.2)	55 (22.2)	41 (16.4)	34 (13.6)	20 (8.0)	11 (4.4)	3 (1.2)
	스키 웨어나 일상복의 용도로도 입는다. (.139*)	3.48 (1.98)	61 (24.4)	38 (15.2)	39 (15.6)	33 (13.2)	30 (12.0)	29 (11.6)	20 (8.0)
	여벌 장치(지퍼, 벨크로)의 사용이 편하다. (-.181**)	3.33 (1.57)	33 (13.2)	59 (23.6)	47 (18.8)	67 (26.8)	25 (10.0)	12 (4.8)	9 (3.6)
	보드를 탈 때나 평상시 움직일 때 동작을 하 기에 편하게 만들어져 있다.	3.64 (1.71)	35 (14.0)	42 (16.8)	51 (20.4)	46 (18.4)	37 (14.8)	33 (13.2)	6 (2.4)

\*\*\*p<.001, \*\*p<.01, \*p<.05.

항으로 분석되었다.

3. 스노우보드 웨어 개발 시 요구 및 개선사항

스노우보드 웨어 개발 시 요구사항을 <표 14>와 같은 문항으로 요구정도를 7점 만점으로 조사해 보았다. 평균이 높을수록 요구정도가 강한 것으로 제일 높은 평균이 나온 문항은 "동작을 하기에 불편함이 없도록 만들어졌으면 좋겠다."라는 문항으로 평

균 6.21(SD:1.20)이었고, 그 다음은 "보온성과 방수성, 방풍성의 성능이 지금보다 더 좋았으면 좋겠다."라는 문항이었다. 요구순위 10위에 해당하는 "스키 웨어와 겸용으로 사용할 수 있도록 만들어졌으면 좋겠다."라는 문항은 보통 수준인 4점보다 적은 것으로 보아 겸용으로 사용할 수 있도록 제작하는 것에는 반대 의견을 가지고 있었다.

다음은 "지금 착용하고 있는 스노우보드 웨어에

<표 9> 스타일 평가 문항에 따른 평가 정도

단위 : 명(%)

문항	척도	평균 (표준편차)	← 그렇지 않다      보통이다      그렇다 →						
			1	2	3	4	5	6	7
			긍정	입고 있는 옷의 색상에 만족한다. (.633***)	4.58 (1.79)	13 (5.2)	25 (10.0)	36 (14.4)	44 (17.6)
최근 판매되고 있는 색상이 마음에 든다. (.347***)	4.60 (1.58)	8 (3.2)	21 (8.4)	29 (11.6)	56 (22.4)	52 (20.8)	54 (21.6)	50 (20.0)	
최근 판매되고 있는 디자인이 마음에 든다. (.335***)	4.80 (1.56)	8 (3.2)	13 (5.2)	36 (14.4)	35 (14.0)	59 (23.6)	68 (27.2)	51 (20.4)	
유행에 민감하다고 생각한다. (.206**)	4.68 (1.81)	12 (4.8)	29 (11.6)	23 (9.2)	46 (18.4)	46 (18.4)	49 (19.6)	54 (21.6)	
나의 체형과 이미지와 잘 어울린다. (.518***)	4.31 (1.69)	17 (6.8)	21 (8.4)	32 (12.8)	67 (26.8)	44 (17.6)	55 (21.6)	33 (13.2)	
전체적인 실루엣이 마음에 든다. (.475***)	4.14 (1.61)	17 (6.8)	21 (8.4)	45 (18.0)	70 (28.0)	43 (17.2)	53 (21.2)	22 (8.8)	
부정	지금 입고 있는 옷의 디자인에 만족한다. (.610***)	4.50 (1.65)	38 (15.2)	32 (12.8)	44 (17.6)	61 (24.4)	29 (11.6)	31 (12.4)	21 (8.4)
프린트(무늬, 문양)에 만족한다. (.419***)	4.22 (1.70)	38 (15.2)	32 (12.8)	52 (20.8)	50 (20.0)	40 (16.0)	25 (10.0)	15 (6.0)	

\*\*\*p<.001, \*\*p<.01, \*p<.05.

<표 10> 섬유조성 평가 문항에 따른 평가 정도

단위 : 명(%)

문항	척도	평균 (표준편차)	← 그렇지 않다      보통이다      그렇다 →						
			1	2	3	4	5	6	7
			긍정	촉감이 거칠고 뻣뻣하다.	3.44 (1.63)	25 (10.0)	48 (19.2)	55 (22.0)	51 (20.4)
눈이나 땀, 햇빛에 의해 변색이 된다. (-.243***)	3.06 (1.57)	25 (10.0)	66 (26.4)	55 (22.0)	56 (22.4)	18 (7.2)	16 (6.4)	7 (2.8)	
내구성이 좋아 튼튼하고 길기다. (.410***)	4.46 (1.58)	13 (5.2)	16 (6.4)	32 (12.8)	66 (26.4)	59 (23.6)	41 (16.4)	25 (10.0)	
눈이나 땀에 젖어도 쉽게 마른다. (.381***)	4.61 (1.53)	9 (3.6)	17 (6.8)	29 (11.6)	52 (20.8)	72 (29.2)	40 (16.0)	23 (9.2)	
원단의 표면처리 상태가 마음에 든다. (.487***)	4.47 (1.58)	11 (4.4)	18 (7.2)	38 (15.2)	54 (21.6)	60 (24.0)	42 (16.8)	27 (10.8)	
부정	구입 시 섬유조성에 관한 레이블을 확인하고 구입을 한다. (.164**)	3.96 (1.90)	35 (14.0)	38 (15.2)	40 (16.0)	46 (18.4)	35 (14.0)	30 (12.0)	26 (10.4)
마찰이나 반복동작으로 인해 닳아서 헤지는 경우가 있다.	4.08 (1.66)	16 (6.4)	35 (14.0)	38 (15.2)	63 (25.2)	41 (16.4)	36 (14.4)	21 (8.4)	
눈에 넘어졌을 경우 쉽게 젖는다. (.278***)	4.46 (1.93)	25 (10.0)	23 (9.2)	33 (13.2)	37 (14.8)	35 (14.0)	55 (22.0)	42 (16.8)	

\*\*\*p<.001, \*\*p<.01, \*p<.05.

<표 11> 착용감 평가 문항에 따른 평가 정도

단위 : 명(%)

문 항	척 도	평균 (표준편차)	← 그렇지 않다 보통이다 그렇다 →						
			1	2	3	4	5	6	7
긍정	무게가 무겁다.	3.28 (1.58)	3	4	55	54	34	12	9
	부피가 너무 크다.	3.86 (1.69)	18	35	43	43	46	25	21
	수은 냄새에 세균을 유지할 수 있도록 보존성이 높다. (.343***)	4.81 (1.57)	9	12	34	37	65	56	37
	보온성이나 방수성 등 환경에 따라 달라질 수 있는 경우 팔이 더 따뜻하게 느껴진다. (.364***)	4.48 (1.64)	13	21	31	56	56	42	31
	전체적으로 착용감이 좋고 쾌적하다. (.449***)	4.40 (1.51)	14	22	56	58	51	34	15
	쾌적함을 유지할 수 있도록 되어있다.	4.10 (1.62)	17	26	45	63	43	38	18
부정	동작에 따른 위험 부위에 대하여 안전성을 고려하여 디자인되어 있다. (.151*)	3.04 (1.54)	47	56	52	27	12	5	
	사이즈로 인해서 활동이나 동작에 불편한 점이 있다. (.513***)	4.77 (1.44)	5	12	36	40	61	51	45

\*\*\*p<.001, \*\*p<.01, \*p<.05.

<표 12> 세탁 및 취급의 용이성 평가 문항에 따른 평가 정도

단위 : 명(%)

문 항	척 도	평균 (표준편차)	← 그렇지 않다 보통이다 그렇다 →						
			1	2	3	4	5	6	7
긍정	세탁 후에 보온성과 방풍성의 특성을 저하시키는 변화가 있다. (.171*)	3.99 (1.63)	5	13	15	10	10	8	
	세탁 후에 방수성과 발수성의 특성을 저하시키는 변화가 있다. (.150*)	4.28 (1.67)	4	6	9	21	11	8	
부정	구매한 옷은 애프터서비스(수선)를 잘 해준다. (.193*)	3.61 (1.76)	6	3	12	4	3	3	
	구입할 때 세탁방법에 관한 레이블을 확인하고 구입을 한다.	3.80 (1.92)	42	34	29	63	28	22	32

\*\*\*p<.001, \*\*p<.01, \*p<.05.

<표 13> 가격 및 브랜드 평가 문항에 따른 평가 정도

단위 : 명(%)

문 항	척 도	평균 (표준편차)	← 그렇지 않다 보통이다 그렇다 →						
			1	2	3	4	5	6	7
긍정	구매 시 수입 브랜드를 더 선호한다. (.147*)	4.65 (1.89)	23	19	15	57	41	36	26
	구매 시 국내 유명 브랜드를 더 선호한다. (.387***)	4.65 (1.95)	23	19	24	33	43	41	35
부정	구매 가격이 적당하다.	2.60 (1.53)	34	44	31	47	11	8	5

\*\*\*p<.001, \*\*p<.01, \*p<.05.

〈표 14〉 스노우보드 웨어 개발 시 요구 정도

단위 : 명(%)

요구순위	문항	Mean	SD
1	동작을 하기에 불편함이 없도록 만들어졌으면 좋겠다.	6.21	1.20
2	보온성과 방수성, 방풍성의 성능이 지금보다 더 좋았으면 좋겠다.	6.02	1.38
3	쓰리피스보다 투피스가 좋다.	5.50	1.62
4	사이즈가 몸에 붙는 것보다 헐렁한 스타일이 더 좋다.	5.39	1.94
5	상하가 같은 색보다 다른 색이 더 좋다.	5.28	1.66
6	앞여밈 장치가 지퍼로만 되어 있는 것보다 지퍼와 벨크로를 같이 사용한 것이 좋다.	5.10	1.75
7	기능성을 많이 첨가시키는 것이 좋다.	4.96	1.64
8	디자인이 단순하게 만들어졌으면 좋겠다.	4.79	1.62
9	안전성을 고려한 장치가 부착되어 있었으면 좋겠다.	4.69	1.96
10	스키 웨어와 겸용으로 사용할 수 있도록 만들어졌으면 좋겠다.	3.60	2.27

〈표 15〉 자율서술식을 통한 문제점 및 개선점 조사

평가항목	개선사항	응답수	전체
의복구성	라벨링, 벨크로가 튼튼하게 봉제됐으면 좋겠다.	13	70명 (31.8%)
	재킷의 허리가 자꾸 올라간다.	10	
	엉덩이와 바지통이 너무 넓거나 좁다.	10	
	상하의 사이즈가 잘 안 맞는다.	8	
	좀더 크게 만들거나 작게 만들었으면 좋겠다.	7	
	목 부위 사이즈를 고려하여 만들었으면 좋겠다.	6	
	후드가 작다.	6	
	보드 웨어 내에 보호대가 있었으면 좋겠다.	5	
충격완화를 위하여 엉덩이와 무릎을 두겹게 해주었으면 좋겠다.	5		
스타일	디자인이 조잡하지 않았으면 좋겠다.	10	41명 (18.6%)
	봉제선 때문에 옷이 조잡해 보인다.	12	
	색상이 화려했으면 좋겠다.	19	
	너무 헐렁하다.	14	
설유조성	엉덩이 부분이 찢지 않았으면 좋겠다.	9	22명 (10%)
	엉덩이와 무릎에 신축성이 있었으면 좋겠다.	13	
착용감	무겁지 않게 만들었으면 좋겠다.	13	26명 (11.8%)
	편안하게 만들었으면 좋겠다.	6	
	보온이 잘 되고 눈에 쉽게 젖지 않았으면 좋겠다.	7	
취급의 용이성	쉽게 더러워지고 때가 잘 탄다.	14	21명 (9.6%)
	새탁하고 보관하기 쉬었으면 좋겠다.	7	
가격 및 브랜드	너무 비싸다.	21	40명 (18.2%)
	전문보드 웨어 브랜드에서 스노우보드 웨어를 생산했으면 좋겠다.	19	

서 개선했으면 좋을 사항”을 인터뷰를 통하여 조사한 결과 총 250명 중 205명(100%)이 인터뷰에 응해 주었는데 그 결과를 살펴보면 의복구성항목에서 63명(30.7%)이 ‘라벨링, 벨크로가 튼튼하게 봉제됐으면

좋겠다.’ ‘허리가 자꾸 올라간다.’ ‘엉덩이와 바지통이 너무 넓거나 좁다.’ 등을 개선사항으로 조사되었고, 스타일항목에서 39명(19.0%)이 ‘너무 헐렁하다.’ ‘색상이 화려했으면 좋겠다’ 등의 조사되었다. 다음 항

항목에 대한 자세한 내용은 <표 15>와 같다.

## V. 결론 및 제언

본 연구에서는 겨울 스포츠웨어의 많은 부분을 차지하는 스노우보드 웨어에 대하여 스노보더들을 대상으로 착용 현황과 평가항목에 따른 착용자의 평가정도 및 개발을 위한 문제점과 개선점 등에 대한 것으로 연구결과는 다음과 같다.

### 1. 구매관련 문항과 디자인 선호 및 불편한 부위를 조사한 결과

응답자 250명(100%) 중 현재 가장 많이 입고 있는 의복 스타일은 투피스 스타일로 조사되었고, 또한 '스노우보드 웨어 구입 시 어떤 스타일을 구입할 것인가'라는 질문에는 원피스 스타일 40명(16.0%), 투피스 스타일 181명(72.4%), 쓰리피스 스타일 29명(11.6%)으로 나타나 대다수의 조사대상자가 투피스 스타일을 선호하는 것으로 나타났으며 특이하게 원피스 스타일도 40명(16.0%)이 구매 의사가 있는 것으로 조사되었다. 그리고 경력에 따라 구매 시 원하는 스타일을 조사한 결과 투피스 스타일은 경력이 많아지면서 줄어드는 경향이 있었고, 원피스 스타일은 경력이 많아지면서 증가하는 것을 볼 수 있었다. 또한 가장 많이 선호하는 외관과 색상 배치에 대한 선호도를 조사한 결과 '험렁한 스타일에 상하 색상이 다른 스타일'로 조사되었고, 피트 되는 스타일에 상하 색상이 다른 스타일을 가장 싫어하는 것으로 나타났다. 또한 피트 되는 스타일도 67명(26.8%)이 선호하고 있음을 알 수 있다. 스노우보드 웨어에 의해 보드를 탈 경우 '동작을 하는데 있어 제일 불편함을 주는 부위'로는 목 부위가 가장 불편하다고 응답하였고, 다음으로 바지가랑이로 조사되었다. 또한 봉제된 부위 중 잘 뜰어지는 부위를 순서대로 정리하면 바지밑단, 여밈장치의 벨크로, 엉덩이, 소매끝단, 바지가랑이 순으로 조사되었다.

### 2. 시판 스노우보드 웨어에 대한 착용 평가정도를 분석한 결과

시판 스노우보드 웨어에 대한 전체만족도는 4.60

으로 평가되었고, 평가항목별로는 스타일, 섬유조성, 착용감보다 의복구성, 세탁 및 취급의 용이성, 가격 및 브랜드 평가항목에서 불만족한 것으로 분석되었다.

의복구성 평가항목에 따른 긍정적인 평가문항은 부자재(지퍼, 벨크로)에 관한 문항, 착탈 용이성에 관한 문항, 여밈 위치 및 장치에 관한 문항, 봉제 상의 기능성에 관한 문항이었고, 부정적인 평가문항은 패턴에 관한 문항, 부위별에 따른 구성 문항, 사이즈에 관한 문항, 의복의 기능에 관한 문항, 기타 장비(부츠, 장갑)와의 관계에 관한 문항으로 조사되었다. 스타일 평가항목에 대한 긍정적인 평가 문항은 색상, 무늬, 유행, 이미지에 관한 문항이었고, 부정적인 평가문항은 디자인, 전체적인 실루엣이었으며, 섬유조성 평가항목에 따른 긍정적인 평가문항은 표면 거칠기, 눈, 땀, 햇빛저항성, 건조성, 표면처리 상태에 관한 문항, 부정적인 평가문항은 방수성, 내구성, 마찰, 섬유조성 레이블에 대해서는 부정도 긍정도 아닌 중간정도로 분석되었다.

착용감 평가항목에 따른 긍정적인 평가문항은 동작 편의성, 부피, 안전성에 관한 문항으로, 부정적인 평가문항은 보온성, 통풍성, 무게, 착용감에 관한 문항으로 조사되었다. 취급의 용이성 평가항목에 대한 부정적인 평가문항으로는 수선, 세탁 후 변화, 세탁 방법에 관한 문항이었으며, 가격 및 브랜드 평가항목은 긍정적인 평가문항으로 수입브랜드와 유명브랜드에 대한 문항이었고, 부정적인 평가 문항으로는 구매가격이었다.

### 3. 스노우보드 웨어 개발에 대한 평가항목별 조사 결과

스노우보드 웨어 개발 시 요구사항을 조사한 결과 동작함에 있어 불편함이 없도록 만들어졌으면 하는 항목이 1위로 조사되었는데 이는 앞으로 직정한 여유분 선정 연구와 이를 통한 패턴 개발에 대한 연구가 이루어져야 할 것을 시사하고 있다고 생각된다. 그리고 자율서술식을 통한 문제점 및 개선점 조사한 결과를 기초로 하여 스노우보드 웨어 개발 시 참고되기를 바라며, 착용자들이 만족하지 못하는 평가항목에 따라 좀더 세부적으로 연구하여 개발하여야 할 것이다.

## 참고문헌

- 박병일 (2000). "스포츠 산업의 현황 및 발전에 관한 이론적 접근", *한국사회체육학회지* 14권.
- 박준, 김경렬 (2001). "스노우보드 활성화 방안," *한국여가레크리에이션학회지*, 20권.
- 박진희 (2000). "등산용 외의의 투습성에 관한 연구," 이화여자대학교 대학원 석사학위논문.
- 손부헌, 김진아, 권오경(2000). "스포츠웨어용 투습방수직물의 열·수분이동 특성에 관한 연구," *한국의류산업학회지*, 2권 3호.
- 신명은 (1994). "스키웨어의 기능성을 일상복에 응용한 복식에 관한 연구," 이화여자대학교 대학원 석사학위논문.
- 스티브 데이비스, 제대로 배우는 스노보딩, 번역판 (서울:베넬스만 코리아, 2001).
- 오윤정 (2000). "스키웨어 디자인 연구," 이화여자대학교 대학원 석사학위논문.
- 이광배, 송민규 (1994). "스포츠웨어의 소재에 따른 열적 쾌적성에 관한 연구," *한국섬유공학회지*, 31권 8호.
- 이영민 (1993). "스포츠웨어에 관한 연구," 이화여자대학교 대학원 석사학위논문.
- 이주영 (2001). "스키웨어에 대한 실태조사 및 디자인에 따른 착용감에 관한 연구," 영남대학교 대학원 석사학위논문.
- 임은안, 채금석(2002). "현대 스포츠패션에 관한 연구," *한국의류학회지*, 26권 9/10호.
- 장재희 (1991). "20세기 여성 스포츠웨어에 관한 연구," 중앙대학교 대학원 석사학위논문.
- 정정미 (1996). "하이패션에 나타난 스포츠 스타일에 관한 연구," 홍익대학교 대학원 석사학위논문.
- 조길수, 최종명, 이정주, 이선우(1992). "투습발수직물과 축열보온섬유를 이용한 스키웨어의 쾌적감," *한국의류학회지*, 16권 2호.
- 홍현실 (1997). "스키웨어 착의시 온열생리학적 특성," 대구효성가톨릭대학교 대학원 석사학위논문.
- things (2001.11). "2001/2002 SKI & SNOWBOARD WEAR FULL LINE-UP.
- things(2001.12). "2001/2002 SKI & SNOWBOARD ACCESSORIES LINE-UP.
- Rogers, Jean C and Lutz, Sandra Lowell(1990). "Quality Indicators used by Retail Buyers in the Purchase of Women's Sportswear," *The Clothing and Textiles Research Journal*, Vol.9 No.1.
- Charlie, Lee-Potter(1984). *Sportswear in Vogue*, New York: Abbeville Press.
- Choi, Mee-Sung(1999). "The Preferred Style of Bicycle Apparel in Korea and the United States," *Journal of Korean Society of Clothing and Textiles*, Vol. 23 No. 5.