

# 학교 부적응 청소년 치료를 위한 소시오드라마의 효과 연구\*

## The Therapeutic Effects of Sociodrama on the Adolescents Who are Maladjusted in School

한양대학교 대학원 가정관리학과

석사 오세현\*\*

한양대학교 대학원 아동심리치료학과

부교수 이정숙

Department of Home management, Hanyang University

Master : Oh, Se-Hyun

Department of Child Psychotherapy, Hanyang University

Associate Professor : Lee, Jung-Sook

---

### 〈Abstract〉

The purpose of this study was to verify the effectiveness of sociodrama on adolescents who are maladjusted in school. For this study, nine adolescents were selected from a middle school located in Seoul. The Inventory of School adjustment by Bae Sook-Jin, Buss-Durkee Hostility Inventory(BDHI) and Impulsivity Test by Eysenck were administered. The experiment group acted out a sociodrama twelve times. The first follow-up test was conducted twelve weeks after the pre-test. The second follow-up test was conducted six weeks after first follow-up test. Each time the adolescents acted out a sociodrama their behavior was recorded by a video-camera and then documented by research assistants. Also in order to discover any changes in daily life after sociodrama, an interview survey were done with the adolescents' teachers.

The findings were as follows. First, in the initial follow-up test degree of school-maladjustment was less than in the pre-test. Further decreases in the level of maladjustment were noted in the subsequent follow-ups. Therefore, it can be concluded that the performance of sociodramas can reduce school-maladjustment among adolescents and that this reduced level is maintained. Second, the level of hostility discovered in the first follow-up test was less than that in the pre-test, and this level continued to decrease in the following follow-ups. Therefore, we may conclude that sociodrama that reduces adolescent hostility and the reduced levels continue. Finally, the degree of impulse detected in the first follow-up was, once again, less than that of the pre-test, And, as in the other cases, there was a continued decrease in this level. We may therefore conclude that sociodrama does reduce the impulse of adolescents and that this reduction is maintained.

This study indicates that sociodrama is an effective method to improve the psychological characters of adolescents who are maladjusted in school. Given the above, a follow up study is suggested.

---

▲주요어(Key Words) : 학교 부적응(Maladjustment in school), 청소년(Adolescents), 소시오드라마(Sociodrama)

---

\* 이 연구는 석사학위논문의 일부임

\*\* 주저자 : 오세현 (E-mail : ghfkd@hanmail.net)

## I. 문제제기

오늘날의 학교는 입시 위주의 획일적인 교육으로 인해 올바른 인격형성과 개인의 사회화 역할을 제대로 수행하지 못하고 있다. 이처럼 학교가 제 기능을 수행하지 못하여 발생한 청소년 문제는 심리적 부적응, 대인관계의 갈등, 학칙위반 등의 학교생활 차원에서부터 폭력과 비행에 이르는 사회적 차원까지 매우 다양하며, 그 심각성이 간과할 수 없는 수준에 이르러 있다(성민선, 이상오, 정무성, 정은, 1999). 국가경제가 위기를 맞은 1990년대 후반 이후 다양한 사회적, 경제적 이유로 인해 학교 부적응 청소년이 급격한 증가 추세를 보이고 있으며, 그 연령이 낮아지고 있다. 특히 학교 부적응 청소년의 저 연령화로 인해 문제행동이 만성화되고, 상습적인 비행행동이 증가된다고 보고하고 있다(최영신, 1998).

이와 같은 학교 부적응 청소년의 문제 행동이 심각한 현실을 감안하지 않은 채 학교에서는 처벌과 격리의 대상으로 여기고, 사회적으로는 그들을 돌봐줄 보호 장치 없이 방치함에 따라 청소년의 단순한 일탈 행동이 사회적 범죄행동으로 이어지는 악순환이 되풀이된다(성민선 외, 1999). 최근 이러한 악순환을 막기 위해 학교 상황에 적절한 상담 및 치료의 필요성이 대두되었고 이에 따라 다양한 연구가 이루어지고 있다.

지금까지 학교 부적응과 관련된 연구는 학교 부적응 실태와 청소년의 행동특성을 비롯하여, 학교 부적응의 발생원인과 문제 행동 개선에 초점을 맞춘 연구 등 다양하다. 그 연구들은 학교 부적응 청소년이 일반 청소년에 비해 우울하고, 충동적이며, 공격성향이 높고, 자아개념이 낮음을 밝히고 있다(차정화, 1998). 특히 공격성과 충동성은 청소년 폭력과 깊이 연관되어 있어 방치될 경우 성인 범죄로 이어질 가능성이 높다고 보고한다(김현수, 김현실, 2001). 또한 학교 부적응 청소년은 일반 청소년에 비해 가정환경이 열악하고 가족 갈등이 심하며, 폭력을 학습한 경험이 많으며(김현주, 2000), 학교의 획일화된 교육정책과 사회의 무관심이 문제를 가중시키고 있다고 밝히고 있다(최영신, 1998).

이상과 같은 학교 부적응 문제를 완화시키기 위해 지금까지 실시된 연구의 대부분은 분노조절훈련, 교류분석, 현실요법, 대상관계 등 인지행동치료를 중심으로 이루어졌다. 그러나 청소년의 궁극적인 행동 변화를 위해 인지적인 접근보다는 행동에 기초한 접근이 더 효과적이라고 보고 되고 있다(차정화, 이후경, 김정일, 2001; Durlak, 1991). 행동에 기초한 상담 기법 가운데 집단정신치료의 일종인 소시오드라마는 산만하고 충동적이며 행동화 경향이 강한 문제행동 청소년에게 효과적이다(Sidersky, 1984).

소시오드라마는 개인의 노출에 대한 두려움 없이 집단에 참여할 수 있는 장점이 있다. 따라서 소시오드라마는 학교 부적응 청소년이 집단 안에서 자신의 부정적 감정을 표출하여 감정의 정화, 타인의 이해와 공감 능력 향상, 문제해결책 모색, 그리고 공격적인 행동을 감소시키는데 효과적이다(Greenberg, 1977). 또한 학교 부적응 청소년이 미래에 대한 상상을 지금 - 여기의

원칙에 따라 현실화함으로써 내면에 감춰진 욕구와 못 이룬 소원을 충족함으로써 현실검증능력을 향상시키고, 충동성을 줄일 수 있다(차정화, 1998).

또한 소시오드라마는 비슷한 문제를 가진 또래 집단이 공통의 문제를 다룸으로써 상호지지와 안정을 유도하고, 그 효과를 높일 수 있을 것으로 기대된다. 즉, 소시오드라마는 집단 구성원의 지지 안에서 자신의 문제를 지각하고, 내적 갈등을 해결하며, 부정적인 심리적 특성을 개선시켜 긍정적인 학교생활을 유도할 것이다.

본 연구는 소시오드라마의 이와 같은 효과를 학교 부적응 청소년으로부터 검증하고 더 나아가 학교생활의 적응 능력을 향상시킬 수 있는 상담 프로그램 개발의 기반을 마련하는데 의의가 있다.

## II. 이론적 배경 및 관련연구 고찰

### 1. 학교 부적응

#### 1) 학교 부적응의 개념

일반적으로 부적응이란 개인과 환경간의 상호 불균형으로 개인이 환경에 잘 적응하지 못하게 된 상태를 의미한다.

부적응의 일종인 학교 부적응은 학자와 문화에 따라 보는 시각이 다양하며, 동일한 문화에서도 시대에 따라 변하는 경향이 있다.

본 연구에서 학교 부적응은 개인이 학교생활에 적응하는데 있어 학교의 교육적 가치와 규범에 일치하지 못하는 행동을 하거나 대인관계 및 사회적 환경에 불균형한 상태에 놓이는 것을 말한다(김기태·류기형·최선호·최송식·최인옥·조덕자·박봉관·서덕용·양주근, 1996).

#### 2) 학교 부적응 관련변인

학교 부적응 청소년이 학교생활에 적응하지 못하고 문제 행동을 보이게 되는 맥락에는 여러 가지 관련변인들이 복합적으로 작용한다.

본 연구에서는 청소년의 학교 부적응은 청소년 개인과 환경과의 상호작용이 복합적으로 작용한다는 이론에 기초하여 학교 부적응 관련변인을 개인 심리적 특성, 가정 환경, 사회 환경으로 나누어 살펴보도록 하겠다.

#### (1) 학교 부적응 청소년의 심리적 특성

학교 부적응 청소년은 일반 청소년에 비해 심리적인 갈등과 스트레스에 많이 노출되어 있으며, 상황 변화에 따른 적응 및 감정과 욕구 조절에 어려움을 겪고 있다. 학교 부적응과 청소년의 심리적 특성에 관한 선행연구들은 학교 부적응 청소년은 심리적으로 불안, 우울한 성향이 있으며 공격성과 충동성이 높음을 밝히고 있다(고성혜, 2000; 차정화, 1998). 특히 학교 폭력을 비롯한 문제행동을 보이는 학교 부적응 청소년은 심리적으로 공격성과 충동성이 높다고 밝혀졌다(김현수 외, 2001).

본 연구에서는 학교 부적응 청소년의 심리적 특성인 공격성과 충동성에 관한 선행연구 고찰을 통해 청소년의 문제행동 개선과 심리 치료의 자료를 제시하고자 한다.

### ① 공격성

공격성이란 타인에게 해를 입히려고 행해지는 신체적, 언어적 행동 및 자기방어 태도를 말한다(곽금주, 1992). 학교 부적응과 공격성은 밀접한 관련이 있으며, 학교 부적응 청소년이 일반 청소년에 비해 공격성이 높다는 것은 이미 많은 선행연구들이 밝히고 있다(고성혜, 2000; 차정화, 1998).

학교 부적응 청소년과 공격성의 관련 연구를 살펴보면, 학교 부적응 청소년은 자신의 욕구를 조절하는 능력이 부족하여 욕구가 좌절되고 억압되는 심리적 상태일 때 공격적인 행동을 하게 된다(차정화, 1998). 즉, 학교생활 속에서 무시, 비판, 멸시와 같은 부정적 감정과 신체적 폭행을 경험함에 따라 기본적인 욕구가 좌절되어 공격적인 반응을 하게 된다. 또한 부모의 처벌적이며 부정적인 양육환경에서 성장한 청소년은 문제해결책 모색에 있어 합리적인 선택을 하지 못하고 공격적인 행동을 하게 된다. 이와 같이 학교 부적응 청소년은 학교와 가정에서 욕구 좌절 및 공격적인 행동의 반복적 학습 경험을 통해 공격성 수준이 증가한다.

청소년의 공격적인 행동은 적절한 개입 없이 방치될 경우, 폭력을 동반한 상습적인 비행으로 이어질 가능성이 높다(김현수 외, 2001). 청소년이 대인관계의 문제해결 방법으로 공격적이고 폭력적인 행동을 하는 경우, 심리적 갈등이 가중되어 공격적인 행동이 촉진된다.

이와 같이 학교 부적응 청소년과 공격성은 밀접한 관계가 있으며, 공격성의 방치로 파생되는 문제의 심각성이 극명하므로 공격성은 청소년의 학교 부적응을 예방하고 개선하기 위해 반드시 고려되어야 한다. 따라서 본 연구에서는 소시오드라마를 통해 청소년의 공격성 개선을 위한 치료적 효과를 검증하고자 한다.

### ② 충동성

충동성(impulsivity)은 닥쳐올 위협이나 불이익을 감수하고, 생각 없이 일을 시작하는 성격특질이다(Eysenck, 1985). 충동성은 청소년기에 나타나는 일반적인 성격특질로, 자율적인 조절이 어렵다. 충동성이 높은 사람은 쉽게 흥분하며, 적은 자극에 예민하게 반응하므로 새로운 상황이 주어졌을 때 적절히 대처하기 어렵다(김현수 외, 2001). 또한 위협을 감수한 즉각적인 반응은 문제 행동을 유발하는 결과를 초래한다. 학교 부적응 청소년이 일반 청소년에 비해 충동성이 높음을 감안할 때(차정화, 1998), 충동성은 학교 부적응 청소년의 문제행동과 밀접한 관련이 있다.

충동성과 학교 부적응에 관한 연구들은 충동성이 학교 부적응과 같은 문제 행동을 유발한다고 밝히고 있다(박병훈, 2002; 차정화, 1998; 허규, 1999). 즉, 높은 충동성으로 충동조절에 문제가 있는 청소년은 좌절을 견디는 내성이 낮아 학교생활에 적

응하지 못하고, 문제행동을 나타낸다.

한편, 일생동안 지속적으로 문제 행동을 유발하게 하는 성격요소인 충동성은 언어에 기초한 사고만으로는 억제하고 조절할 수 없으므로, 충동성 조절은 행동에 기초한 치료가 효과적이다(박병훈, 2002).

이와 같이 충동성은 학교 부적응 청소년의 문제를 유발하는 심리적 특성이므로, 반드시 고려되어야 할 요인이다.

따라서 본 연구에서는 행위기법이 충동성조절에 효과적이라는 연구결과(Durlak, 1991)에 근거하여 소시오드라마를 통해 학교 부적응의 청소년의 충동을 조절하고 학교생활을 개선할 수 있는지 검증하고자 한다.

### (2) 가정환경

일반적으로 학교 부적응 청소년은 가정환경이 열악하다고 알려져 왔다. 학교 부적응 청소년의 열악한 가정환경은 가정의 경제적 어려움, 가족 유형의 다양화(편부모가족, 계부모가족 등), 부모의 부적절한 양육태도 등으로 청소년의 올바른 인격 형성에 부정적인 영향을 미치게 된다.

학교 부적응과 가정환경의 관련 연구들은 역기능적 가정환경에서 성장한 청소년이 학교나 사회적으로 문제 행동을 보일 가능성이 높다고 보고한다(김현수 외, 2001).

청소년을 대상으로 문제행동의 원인을 밝힌 양종국(2002)은 가족의 무관심이 청소년의 문제행동에 가장 큰 영향을 미친다고 보고하여, 가정환경이 학교 부적응 청소년의 갈등과 문제 행동 개선을 위해 중요한 관련 변인임을 입증했다.

이와 같이 가정환경은 학교 부적응에 영향을 미치는 관련 변인이다. 학교 부적응 청소년이 상담을 통해 가족에 대한 이해와 유대감을 가질 수 있도록 유도함으로써 학교생활 적응에 긍정적인 영향을 미칠 것으로 기대된다.

### (3) 학교환경

다양한 연구를 통해 학교가 제 기능을 수행하지 못함이 알려지면서 학교 환경과 학교 부적응의 관계를 밝힌 연구가 시작되었다.

오늘날 학교는 청소년이 하루 일과 중 대부분의 시간을 보내는 생활공간으로 청소년 발달에 지대한 영향을 미친다(김영한, 2000). 그러나 학교환경과 학교 부적응에 관한 여러 연구들은 학교 환경이 청소년의 학교 부적응에 부정적인 영향을 미친다고 보고하고 있다(최영신, 2000). 또한 학교는 비슷한 문제를 가진 친구와 접촉할 수 있는 장을 마련함으로써 집단으로 행해지는 학교 폭력을 비롯하여 심각한 사회문제를 야기 시킨다.

이렇듯 학교환경과 관련된 학교 부적응 청소년 문제가 심각해짐에도 불구하고 학교는 적절한 상담 프로그램으로 이러한 학생을 올바르게 지도하지 못하고, 오히려 처벌하고 격리시키는 방법을 사용함으로써 문제를 더욱 악화시키고 있는 실정이다(양종국, 2002).

이와 같이 학교의 열악한 환경은 학교 부적응에 영향을 미치

는 관련변인으로, 학교 실정에 맞는 학교 부적응 청소년을 위한 상담 프로그램의 개발과 적용은 학교 부적응 청소년의 문제행동을 개선할 수 있는 있을 것으로 기대된다.

따라서 본 연구에서는 학교 실정에 맞게 구성된 소시오드라마를 학교 부적응 청소년에게 적용함으로써 그 효과를 검증하고자 한다.

## 2. 소시오드라마(sociodrama)

소시오드라마(sociodrama)는 집단치료의 한 방법으로서 사회적이고 교육적인 특성에 따라 임상현장을 비롯하여 교육기관 등 다양한 영역에서 활용되고 있으며, 여러 선행 연구에서 그 효과가 입증되고 있다.

여기서는 소시오드라마의 개념 및 치료특성을 알아보고, 소시오드라마의 구조에 대해 살펴봄으로써 학교 부적응 청소년에게 어떤 영향을 미칠 수 있는지 알아보고자 한다.

### 1) 소시오드라마의 개념 및 치료효과

소시오드라마는 집단 치료(group therapy)에서 중요한 입지를 확보하고 있는 사이코드라마의 한 형태이다. 즉흥적인 연극의 형태로 진행되는 소시오드라마는 완성된 대본에 따라 연기하는 것이 아니라 자신의 문제나 생각, 감정을 자발성과 창조성을 신념으로 연극의 극적인 분위기와 기법을 이용한 즉흥극의 형태이다. 따라서 모든 상황이 지금-여기(here and now)의 원칙에 따라 현재 무대에서 일어나고 있는 것처럼 진행된다. 또한 소시오드라마는 집단 구성원의 지지적인 환경 속에서 예전에 경험할 수 없었던 감정을 경험해봄으로써 감정 정화를 통해 주인공의 부적응적인 행동, 지각, 사고를 적응적인 형태로 변화시킨다.

소시오드라마는 사이코드라마의 한 형태로 그것과 동일한 맥락으로 볼 수 있지만, 사이코드라마는 개인 내면의 심리적, 정서적 문제 해결에 중점을 두는 반면 소시오드라마는 개인의 문제가 아닌 집단의 일반적인 문제를 다룬다는 점에서 차이가 있다(김유광, 2001). 따라서 소시오드라마는 개인의 노출이 감소된 상황에서 편안하게 자신의 역할행위에 접근하고 몰입할 수 있는 장점이 있다(Sternberg & Garcia, 1999; 조성희, 김광운 역). 또한 소시오드라마에서 행해지는 집단 역동의 상호작용 과정은 주인공에게는 개인정신치료의 효과를 주고, 집단 구성원에게는 집단 상호작용을 통해 서로를 이해하고 자아를 발견할 수 있는 계기를 제공한다(이정숙, 1991).

이와 같이 소시오드라마를 연구한 여러 선행연구는 산만하고 충동적이며 행동화 경향이 강하여 환경에 적응하지 못하는 청소년에게 효과적이라고 밝히고 있다. 특히 학교 부적응 청소년을 대상으로 한 소시오드라마 효과연구는 청소년이 집단 공통의 문제인 학교 상황을 주제로 토의하고 극을 준비하는 과정 자체를 통해 학습 효과를 거둘 수 있다고 보고한다(김정은, 1999). 또한 소시오드라마의 과정에서 경험하는 역할훈련을 통

해 타인에 대한 분노, 공격성을 감소시키는데 효과적이며, 미래에 대한 상상을 현실화하여 연기함으로써 드러내지 못한 내면의 욕구를 충족시켜 충동성을 감소시키는 효과적이라고 밝혀졌다(차정화, 1998).

학교 부적응 청소년은 학교 내에서 형성한 또래집단 안에서 부정적인 영향을 받는다는 연구결과가 많이 발표되고 있다(최영신, 2000). 따라서 본 연구에서는 친밀한 또래 집단을 형성하고 있는 학교 부적응 청소년을 대상으로 소시오드라마를 실시하여, 소시오드라마가 그들의 학교생활의 부적응 행동과 심리적 문제의 개선에 긍정적인 영향을 미칠 수 있다는 효과를 검증하고자 한다.

### 2) 소시오드라마의 구성

#### (1) 소시오드라마의 구성요소

소시오드라마는 주인공(Protagonist), 연출자(Director), 보조자아(Auxiliary Ego), 관객(Audience), 무대(Stage)로 구성된다(김유광, 2001).

#### ① 주인공(Protagonist)

주인공이란 상처받은 사람 혹은 자발적으로 선택된 사람을 의미한다(김유광, 2001). 주인공 중심(Protagonist centered)으로 극이 진행되는 것은 사이코드라마이며, 집단을 중심(Group centered)으로 극이 진행되는 것은 소시오드라마이다. 즉, 소시오드라마는 집단 구성원 자체가 주인공이며, 집단구성원과 함께 자신의 문제를 해결할 수 있다.

#### ② 연출자(Director)

연출자는 치료자로서 극의 전반적인 내용 및 진행에 책임을 지고, 소시오드라마를 이끌어 나간다. 연출자의 역할은 집단이 자연스럽게 자신의 역할을 할 수 있도록 충분한 준비 작업을 진행하고, 집단이 상황을 선택하면 이를 구체화시키도록 돕는다(Sternberg & Garcia, 1999; 조성희, 김광운 역).

#### ③ 보조자아(Auxiliary Ego)

보조자아는 주인공이 문제를 탐구하도록 돕기 위해 연기에 참여하는 사람들이다.

#### ④ 관객(Audience)

관객은 집단구성원과 진행자를 포함하여 연기에 직접적으로 관여하지 않는 소시오드라마의 참여자를 말한다.

#### ⑤ 무대(Stage)

무대는 연기가 행해지는 장소이다. 무대에는 연기자의 몰입을 위해 조명과 음향시설을 갖추는 것이 좋고, 간단한 무대장치와 소도구가 사용되기도 한다.

#### (2) 소시오드라마의 과정

소시오드라마의 각 회기는 주제를 탐색하는 워밍업(Warming

-up), 실연(Acting-out), 공유기법 및 종결(Sharing & Closure)의 세 단계로 진행된다(김유광, 2001).

#### ① 워밍업(Warming-up)

워밍업은 집단 구성원들이 집단 밖에서 일어났던 일들로부터 집단 안으로 관심을 돌리고 소시오드라마를 준비하는 단계이다. 워밍업을 통해 집단 구성원이 서로에 대해 편안해지고, 자발성과 창조성이 발현되면, 실연하고자 할 집단공통의 문제가 드러나 이에 대해 토론하고 구체화하게 된다.

#### ② 실연(Acting-out)

실연단계는 집단 구성원이 자발적으로 선택한 주제나 갈등상황이 지금 - 여기에서 일어나는 것처럼 구체적으로 재구성된다. 집단 구성원은 역할 연기를 통해 자신의 문제에 대한 통찰력을 획득하고, 억압된 감정을 해소하게 되는데, 주인공의 감정을 보다 정교하게 표현할 수 있도록 연출자에 의해 다양한 기법이 활용된다.

#### ③ 공유기법 및 종결(Sharing & Closure)

공유기법은 실연이 끝난 후 느낌과 경험을 나누며, 집단 구성원간의 고무적인 피드백을 주고받는 단계이다.

### 3. 학교부적응 청소년을 위한 소시오드라마의 임상적 치료효과

학교 부적응 청소년은 그를 둘러싸고 있는 환경과의 상호작용으로 인해 일반 청소년에 비해 공격성과 충동성이 높은 심리적 특성을 보이고 있다(차정화, 1998; 고성혜, 2000). 또한 학교 부적응 청소년의 대부분은 열악한 가정환경으로 인해 초기가정에서 신뢰감을 형성하지 못하고 충분한 애정과 사랑을 받지 못하여 정서적으로 불안정한 상태이다. 게다가 학교생활에서의 무시, 비판, 낙인과 같은 부정적인 감정경험은 전반적인 학교생활의 어려움을 초래한다(김현수 외 2001). 이렇듯 학교 부적응 청소년은 심리적 문제와 가정 및 학교생활에서의 갈등 상황이 반복되면서 문제행동을 일삼게 되고, 자신을 인정해주고 보호받을 수 있다고 느끼는 부적절한 또래 관계를 형성하여 집단으로 비행을 저지르게 된다(고성혜, 2000). 이는 집단을 통해 소속감을 느끼고, 집단의 테두리 안에서 자신이 보호받는다라고 느낄 수 있기 때문이다.

본 연구의 대상자인 학교 부적응 청소년은 계속된 심리적 좌절로 인해 자신의 감정을 말로 표현하는 데 어려움을 나타낸다. 따라서 언어적 형태(인지적 측면)에 비언어적 형태(경험적 측면)를 통합하여 행위기법을 중심으로 진행되는 소시오드라마는 산만하고 충동적이며 행동화 경향이 강한 학교 부적응 청소년에게 효과적인 치료방법이라 할 수 있다(Sindersky, 1984).

소시오드라마는 개인의 문제가 아닌 집단의 문제를 다룸으로써 안전한 분위기에서 자신의 문제를 드러낼 수 있으며, 공격적이고 충동적인 학교 부적응 청소년이 상호 우호적인 분위기에

서 자신의 부정적인 감정을 표출할 수 있는 장점이 있다. 이러한 과정을 통해 학교 부적응 청소년은 감정의 정화와 통찰력을 획득하고, 역할전환을 통해서 상대방의 입장을 이해하며, 문제 해결을 위한 긍정적인 방법을 찾을 수 있게 된다. 특히 소시오드라마는 공격적이고 충동적인 학교 부적응 청소년의 심리적 측면에 있어 긍정적인 변화를 유도할 것이며, 학교생활에서의 부정적인 사고와 행동이 긍정적으로 변함으로써 학교생활 적응력이 향상될 것으로 기대된다.

따라서 본 연구는 학교 부적응 청소년에게 소시오드라마를 실시함으로써 소시오드라마가 학교 부적응 청소년의 학교생활 적응에 미치는 효과와 학교 부적응 청소년의 심리적인 특성인 공격성과 충동성 문제 해결에 미치는 효과를 검증하고자 한다. 또한 학교 및 교사의 협조를 바탕으로 학교 부적응 청소년의 폭력을 비롯한 반사회적인 문제에 가장 큰 영향을 주는 또래 집단을 대상으로 소시오드라마를 실시하여 그 효과를 증진시키고자 한다.

## III. 연구문제 및 조작적 정의

### 1. 연구문제

본 연구는 학교 부적응 청소년을 위한 치료적 방안으로써 소시오드라마가 청소년의 학교 부적응 수준과 심리적 특성 수준 변화에 미치는 영향을 알아보았다.

이에 다음과 같은 연구문제를 설정하였다.

연구문제 1) 청소년의 학교 부적응 변화수준은 소시오드라마 실시 전후에 차이가 있는가?

연구문제 2) 청소년의 심리적 특성 변화수준은 소시오드라마 실시 전후에 차이가 있는가?

2)-1. 청소년의 공격성 수준변화는 소시오드라마 실시 전후에 차이가 있는가?

2)-2. 청소년의 충동성 수준변화는 소시오드라마 실시 전 후에 차이가 있는가?

### 2. 조작적 정의

#### 1) 학교 부적응 청소년

본 연구에서 지칭하는 학교 부적응 청소년은 학교에서 흡연, 폭력, 무단결석 및 지각 등의 학칙위반으로 인해 선도대상으로 선정된 여자청소년(16세)으로 정의하였다.

#### 2) 소시오드라마

본 연구에서 지칭하는 소시오드라마는 집단공통의 문제를 바탕으로 극을 구성하고 직접 연기에 봄으로써 자신과 타인에 대해 이해하고, 내재된 문제해결의 실마리를 얻어 긍정적인 학교생활을 가능하게 하는 집단치료의 한 가지 방법으로 정의하였다.

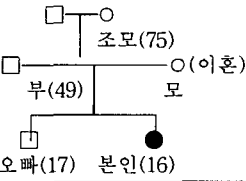
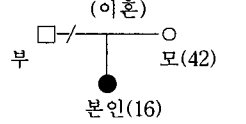
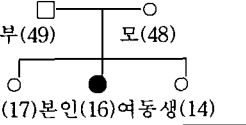
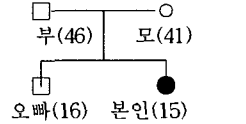
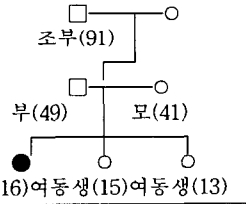
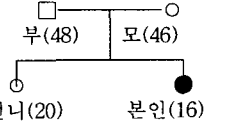
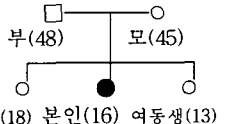
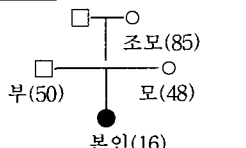
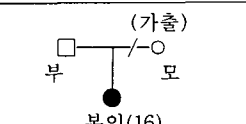
IV. 연구 방법 및 절차

이 장에서는 연구문제를 검증하기 위해 연구방법과 절차를 제시하였다. 먼저 연구 대상의 선정방법을 제시하였고, 선정된 연구대상자의 일반적 특성을 알아보았다. 다음으로 측정도구에 대한 설명과 연구설계, 연구과정 및 분석방법, 그리고 마지막으로 소시오드라마의 대해 제시하고자 하였다.

1. 연구대상

본 연구의 피험자는 서울시 성북구 소재 중학교 1곳의 3학년 여학생으로 학교에서 학칙위반으로 선도 대상이 되어 교내 학생생활지도부에서 특별 상담과 지도를 받고 있는 학생 중 소시오드라마 참여에 동의한 9명을 연구 집단으로 선정하였다. 대상이 모두 여학생이고, 연령은 16세이다. 이러한 표집은, 청소년의 학교 부적응 실태가 1996년 이후 중학생의 경우 남학생보다 여

<표 1> 연구 집단 청소년들의 가정환경 및 일반적 특성

구분	가족사항	일반적 특성
사례1	 <p>조모(75) 부(49) 모(이혼) 오빠(17) 본인(16)</p>	<p>부모의 이혼으로 조모, 부, 오빠와 함께 살고 있으며, 최근 새엄마가 가끔 집에 온다. 집안 분위기는 전체적으로 화기애애하며, 가족과 친밀하나 간섭이 심한 편이라고 느낀다. 가정의 경제상태는 낮은 수준으로 학습에 대한 관심이 없고, 학업 수준은 하 라고 보고한다. 가장 존경하는 인물은 할머니라고 보고한다.</p>
사례2	 <p>(이혼) 부 모(42) 본인(16)</p>	<p>부모의 이혼으로 인해 현재 모와 둘이 함께 살고 있으며, 부와는 연락이 끊어진 상태이다. 모와 의사소통이 원활하나 부에 대한 분노와 아버지의 역할 모델 부재로 정서적지지 기반이 부족하다. 가정의 경제상태는 중하수준이며, 학업 성적은 중하수준으로 학습에 대한 관심은 전혀 없다고 보고한다. 스트레스를 받을 때 소리를 지르거나 그냥 울면 풀린다고 한다.</p>
사례3	 <p>부(49) 모(48) 언니(17)본인(16)여동생(14)</p>	<p>부부간의 잦은 갈등과 부모님의 간섭이 심하다. 가정의 경제상태는 중하수준이며, 가족원과의 표면적 의사소통은 이루어지나 감정적 교류가 부족하여 가족내 정서적 지지체계가 부족하다. 비행성향은 낮은 편이나 주로 또래 친구들과 어울려 다니며 늦은 귀가가 빈번하다.</p>
사례4	 <p>부(46) 모(41) 오빠(16) 본인(15)</p>	<p>부모님과의 관계는 원만한 편이나 가족원과의 의사소통이 부족하며, 가정의 경제수준은 중하수준이다. 부모님이 이해해주기도 하지만 가끔 살벌한 분위기가 싫다고 보고한다. 소극적이고, 내성적인 성격이나, 비행성향이 높은 친구들과의 관계 형성으로 주도적이기 보다는 동조성이 강해 문제이로 낙인된 것이 학교부적응의 주원인으로 파악된다. 학교성적은 중간 수준이다.</p>
사례5	 <p>조부(91) 부(49) 모(41) 본인(16)여동생(15)여동생(13)</p>	<p>권위적이고 폭력적인 부, 그리고 모의 방임적인 태도에 불만이 많다. 어려운 가정 형편으로 인해 경제적 지원이 부족하며 가정 경제수준은 낮은 수준이다. 또한 단절된 가족원과의 의사소통으로 정서적 지원이 결여되어 있다. 학교생활에 대해 부정적이며, 학업에 대한 관심이 부족하다. 비행성향이 강한 또래와 어울리며 늦은 귀가가 빈번하다.</p>
사례6	 <p>부(48) 모(46) 언니(20) 본인(16)</p>	<p>부모님과는 거의 의사소통이 이루어지지 않으며 방임형의 양육태도를 보이나 언니와의 친밀함으로 정서적 지원과 감정적 문제를 해소한다. 성취욕이 강하고 학습에 대한 관심이 있으나 비행성이 있는 또래관계가 형성되어 있다. 심리적으로 자신을 통제할 수 없을 때 가장 힘들다고 보고하고 있다. 가정의 경제수준은 낮은 수준이다.</p>
사례7	 <p>부(48) 모(45) 언니(18) 본인(16) 여동생(13)</p>	<p>가족원과의 관계는 원만하고 좋은 편이나 부모님과 형제들과의 대화는 적은 편이고 가정의 경제수준은 중간 수준이다. 평소에는 내성적이고 소극적이거나, 무시당한다고 생각할 때는 분노가 폭발한다.</p>
사례8	 <p>조모(85) 부(50) 모(48) 본인(16)</p>	<p>부모님의 장애(농아)로 의사소통이 거의 이루어지지 않으며, 자주 폭력을 행사함으로 인해 부모에 대한 내재된 분노가 있다. 억압을 주된 방어기제로 사용하며 평소에 말이 없다. 가족 내 지지체계와 결속력 부족으로 또래와 어울려 다니며 늦은 귀가가 빈번하다. 어려운 가정형편으로 가정의 경제수준은 낮은 수준이며, 학비 외에는 거의 용돈을 받지 못한다고 보고 되었다.</p>
사례9	 <p>(가출) 부 모 본인(16)</p>	<p>모의 가출과 부의 직업상의 문제로 인해 큰아버지와 함께 살고 있다가 최근 아버지와 같이 살기 시작했다. 부가 갑자기 잘해주려고 하는 것에 대한 불신과 분노가 크며 초기가족에 대한 신뢰감이 형성되지 못한 것으로 보인다. 학교생활의 흐름을 따라가지 못하여 학교생활에 대해 두려워하며, 학업 및 삶에 대한 목표와 의욕이 부족하다고 보고 된다. 가정의 경제수준은 중간정도이다.</p>

학생의 학교 부적응 비율이 계속 증가하고 있으며, 학년별로는 고학년일수록 높은 비율을 차지한다고 보고한 최영신(2000)의 연구결과에 부합하는 것이다.

이 집단의 특성은 연구기간동안 집단구성원이 새로 가입하거나 탈퇴하지 않는 측면에서 폐쇄적이며, 학교생활에 적응하지 못하고 학칙위반으로 선도 대상이 되었다는 측면에서 동질적이다. <표 1>을 보면 연구집단 청소년은 편부모인 경우가 9명 중 3명이며, 장애인 부모가 1명으로 전체 9명 중 4명이 구조적 문제가 있는 가정이었다. 또한 구조적으로는 문제가 없어 보이나 무관심과 같은 심리적 가정환경에 문제가 있는 경우가 있었다.

연구 집단 청소년의 가정환경을 알아보기 위하여 자기소개서 작성과 개인 면담을 했는데, 그 결과 가정환경이 매우 열악한 것으로 나타났다. 또한 연구 집단 청소년들의 심리적인 특성을 알아보기 위해 비행청소년의 경우 심리적으로 높은 공격성, 충동성을 보인다는 고성혜(2000)의 보고에 따라 공격성과 충동성에 대한 사전검사를 실시하였다. 사전검사 결과 연구집단의 공격성은 평균 146.78점(235점 만점), 충동성은 평균 30.89점(35점 만점)이었다.

## 2. 측정도구 및 방법

### 1) 학교 부적응 척도

학교 부적응 척도는 임정순의 아동 학교생활 적응에 관한 검사지와 전호택의 학교생활 검사지를 참고로 하여 중, 고등학교에 알맞게 수정, 보완하여 사용한 배숙진의 학교 적응 검사지를 도구로 삼았다. 이 검사지는 <표 2>와 같이 전체 32문항, 4영역으로 구성된 5지 선다형 판정척도이다. 4개 영역은 교사관계(1,5,9,13,17,21,25,29), 교우관계(2,6,10,14,18,22,26,30), 학교수업(3,7,11,15,19,23,27,31), 학교규칙(4,8,12,16,20,24,28,32)으로 구성되어 있다. 채점방법은 Likert식 척도에 따라 각 문항의 반응양식은 '거의 그렇지 않다', '약간 그렇다', '그저 그렇다', '상당히 그렇다', '거의 그렇다'의 5단계로서 정해진 반응에 따라 1점에서 5점으로 배점하여 총점의 범위는 32점에서 160점으로 점수가 높을수록

<표 2> 학교 부적응 검사 영역

학교부적응	문항수	하위변인의 특성
교사관계	8	아동과 교사와의 조화로운 관계정도, 도움을 청하는 정도, 꾸중에 대한 반응, 긍정적 감정 표현의 적절성 여부
교우관계	8	친구와의 조화로운 관계정도, 학교생활의 적극성 여부, 친구에 대한 관심여부
학교수업	8	수업시간에 주의를 기울이는 정도, 새로운 것에 대한 호기심, 공부할 때의 어려움, 주어진 과제의 해결 여부
학교규칙	8	학교생활의 여러 장면에서 자신의 행동을 어느 정도 통제하면서 올바르게 행동하는가의 여부

수록 적응을 잘하고 낮을수록 부적응 학생으로 규정하였다. 단 부정문항(15,21,25,26,27,28,30,31)은 역산 처리하였다.

본 연구에서는 검사 결과를 다시 역산 처리하여 점수가 높을수록 학교 부적응 수준이 높고, 점수가 낮을수록 학교 부적응 수준이 낮은 것으로 규정하였다. 배숙진(1998)에 의하면 학교적응검사의 신뢰도는 Cronbach의  $\alpha$ 값이 .83이었다.

### 2) 공격성 척도

본 연구에서는 김청자(1994)가 만든 공격성 진단 검사를 심상웅(2000)이 5점 척도로 바꾸어 사용한 검사지를 재사용하였다. 공격성 진단 검사는 Buss & Durkee가 제작한 BDHI(Buss-Durkee Hostility Inventory)를 노안녕(1983)이 변안한 공격성 검사지를 참고로 하여 죄의식과 적의성 척도를 제외하고 공격성 변인에 관계된 문항으로 구성되어 있다. 이 검사에서 측정하고 있는 공격성은 총 48문항으로서 표 3과 같이 폭행(1,6,11,16,21,26,31,36,41,44), 언어적 공격(5,10,15,20,25,28,30,33,35,38,40,43,47), 간접적 공격(2,7,12,17,22,27,32,37,48), 부정의 공격(3,9,13,19,24), 흥분(4,8,14,18, 23,29,34,39,42,45,46)의 5가지 하위척도로 구성되어 있고 점수의 총점이 높을수록 공격성이 높다는 것을 나타낸다. 따라서 총점의 범위는 48점에서 240점까지이다. 한편 12개의 도치된 문항(1,7,11,18,22,25,32,40,42,45, 47)이 있으며 그 문항의 점수 계산은 반대로 하였다. 김청자(1994)에 의하면 본 척도의 신뢰도는 Cronbach의  $\alpha$ 값이 .82로 보고 되었다.

<표 3> 공격성 검사 영역

공격성소척도	문항수	하위변인의 특성
폭행	10	사람에게 행하는 육체적 폭력행위
언어적 공격	13	언어를 매개로 하여 위협하거나 저주하는 것
간접적 공격	9	공격성을 간접적으로 표현하는 것으로 악의 있는 험담이나 짓궂은 장난
부정의 공격	5	협동하기를 거절하거나 반항하는 것으로 반대되는 행동을 하는 것
흥분	11	쉽게 화를 내거나 모욕을 주는 것

### 3) 충동성 척도

본 연구에서는 이현수(1985)가 변안한 Eysenck(1984)의 충동성 척도를 사용하여 측정하였다. 이 척도는 충동적인 활동과 무계획적인 행동을 측정하는 35문항으로 구성되어 있으며, 문항의 내용이 자신의 행동과 일치하는가를 묻는 문항으로 '예'와 '아니오'로 답하게 되어 있다. 충동성 척도의 총점이 높을수록 충동성이 강한 것으로 간주된다. 허규(1999)에 의하면 본 척도의 신뢰도는 Cronbach의  $\alpha$ 값이 .73이었다.

### 3. 연구설계

본 연구에서는 소시오드라마가 청소년의 학교 부적응, 공격성, 충동성에 미치는 영향을 알아보기 위하여 다음과 같이 연구설계를 하였다. 연구 집단을 선발하여 사전검사를 실시하였고, 9주 동안 소시오드라마를 12회 실시하였다. 소시오드라마를 종결하는 시점에서 사후검사를 실시하였다. 소시오드라마가 미친 영향이 소시오드라마를 하지 않는 경우에도 지속되는지를 검증(Post-hoc analysis)하기 위하여 사후검사가 실시된 6주 후에 추수검사(Follow-up test)를 실시하였다.

이 설계는 단일집단 사전검사-사후검사 설계(One-Group Pretest-Posttest Design)(Campbell & Stanley, 1963)이다.

이를 그림으로 표시하면 [그림 1] 과 같다.

$O_1$	$X$	$O_2$	$X_1$	$O_3$
사전검사	소시오드라마	1차 사후검사	6주	2차 사후검사

[그림 1] 연구설계

우선 단일 집단에 대한 사전-사후 측정 설계( $O_1$   $X$   $O_2$ )에 의한 측정을 하였다. 그리고 이어서 동일 집단에 대해 추수 측정을 하였다. 따라서 ( $O_2-O_1$ )은 실험 변수의 효과이고 ( $O_3-O_2$ )는 실험 후 그 효과가 지속되는지의 여부를 말해 주는 결과라고 볼 수 있다.

### 4. 연구과정 및 자료분석

소시오드라마는 참여하는 대상에 따라 기간에 차이가 있다. 일반적으로 집단 상호작용의 초점을 유지하기 위해 주 1회 이상 실시하는 것이 효과적이며, 한 회기당 시간은 80분에서 90분 또는 3시간 이상일 수도 있다. 분위기 조성과 주요주제를 전개하여 마무리를 지으려면 최소60분의 시간이 필요하다고 한다(Yalom, 1995). 따라서 본 연구는 2002년 5월 13일부터 7월 12일까지 ○○중학교와 소극장 '藝'에서 9주 동안 총 12회를 실시하였으며, 매회 90분 정도의 시간이 소요되었다. 집단 초기에 형성되는 집단 응집력과 신뢰감 증진을 위해 1회기부터 6회기까지는 주 2회 실시하였고, 7회기부터 12회기까지는 주 1회 실시하였다.

본 연구에서는 소시오드라마의 효과적인 진행을 위해 9명의 연구 집단 청소년을 주인공으로 하여 연출자, 보조자아, 비디오 기사, 음향 및 조명기사가 참여하였다. 연출자는 소시오드라마 전문가인 아동 심리치료학과 주임교수가 담당했으며, 연구자를 포함한 대학원생 5명이 보조자아와 그 밖의 진행을 위해 참여하였다. 소시오드라마 실시과정 중 청소년의 행동 변화와 적합한 위밍업 방법을 알아보기 위하여 연출자와 보조자들이 회기에 대한 관찰과 평가 내용에 대해 토론하였다.

또한 소시오드라마 실시 전후에 담당 교사와 총 4 회 면담하였다. 담당 교사와의 면담은 개별 학생에 대한 일반적인 특성을 알아보기 위하여 소시오드라마 처치 이전에 1회, 학교 부적응 청소년의 생활에 어떠한 변화가 있는지 알아보기 위하여 소시오드라마 처치 이후에 총 3회의 면담을 하였다.

측정한 검사 도구의 분석을 위하여 SPSS/PC+10.0 통계 프로그램을 이용하여, 상관된 두 집단에 대한 비모수적인 검증 방법인 Wilcoxon Matched-pairs Signed-ranks Test(Siegel, 1956)를 실시하였다.

### 5. 소시오드라마

본 연구는 소시오드라마의 기본적인 진행방식을 바탕으로 학교 부적응 청소년의 특성을 고려하여 개발한 모형을 적용하였다. 소시오드라마의 원활한 진행과 효과의 극대화를 위해 소시오드라마의 집단 구성, 목표, 과정 및 내용을 고려하였다. 본 연구에서 개발한 소시오드라마 모형은 Moreno(1977)가 제시한 사이코드라마의 기본 형식을 근거로 하여 청소년의 학교생활 적응력 향상을 중심으로 공격성과 충동성 조절에 도움을 줄 수 있도록 구성되었다.

#### 1) 집단의 구성

본 연구 집단은 중학교 3학년 여학생을 대상으로 하였다. 이는 중학교에서 학교 부적응으로 중도 탈락하는 학생 중에는 여학생이 남학생보다 많은 수를 차지하고 있으며, 여학생의 경우 남학생에 비해 2,3학년이 차지하는 비율이 높다는 최영신(2000)의 연구결과에 부합하는 것이다. 집단의 수는 학칙위반으로 선도 대상이 된 학생 가운데 본 연구 참여에 동의한 9명으로 구성되었다. 이는 상호작용 치료집단에 알맞은 집단크기는 대개 7~8명으로 5명에서 10명 정도도 가능하다는 Yalom(1995)의 이론에 부합하는 것이다.

소시오드라마의 연구 집단은 단기·폐쇄집단으로, 한정된 횟수만 만난다는 것을 미리 결정하고, 집단이 일단 시작되면 새로운 집단을 받아들이지 않았다. 이는 개인 내부의 문제보다는 집단의 동질적인 문제나 경험을 바탕으로 상호 작용 문제에 초점을 맞추어 효율성을 추구하고, 목표에 매진할 수 있으며 현재에 집중할 수 있게 하기 위함이다.

#### 2) 소시오드라마의 목표

본 연구는 소시오드라마를 통한 청소년의 학교 부적응 수준 감소를 위한 방향으로 다음과 같은 세부목표를 정하였다.

- (1) 자신의 문제에 대한 이해와 통찰력을 갖게 한다.
- (2) 집단의 문제와 갈등을 연기로 표현할 수 있게 한다.
- (3) 역할훈련을 통해 적절한 대인관계 학습과 문제해결 기술을 향상시킨다.



### 3) 소시오드라마의 과정

본 연구는 매 회기마다 소시오드라마의 기본적 요소인 워밍업(Warming-up), 실연(Acting-out), 공유기법(Sharing), 종결(Closure)로 구성되었다.

#### (1) 워밍업(Warming-up)

여기서는 본 연구에서 실시된 워밍업의 세부 과정을 살펴본 뒤 본 연구 대상자의 특성에 맞게 고안된 워밍업 기법에 대해 알아보겠다.

워밍업의 세부 진행 과정을 살펴보면 우선 집단 구성원전체가 참여할 수 있는 구조적인 워밍업을 실시하였다. 구조적인 워밍업이 끝나면 자연스럽게 집단을 두 개로 나누고, 각 조(組)는 조장과 심사위원을 뽑은 후 토의를 통해 실연할 주제와 내용 및 상황을 선택한 뒤 각자의 역할을 정하였다. 이 때 조장은 전체적인 극을 이끌어 가는 리더(leader)의 역할을 하고, 심사위원은 자발성, 창조성, 즉흥성을 심사기준으로 하여 다른 조(組)의 공연을 심사한 뒤 극이 끝나면 평가한 내용을 발표하였다. 조장과 심사위원은 자신이 속한 집단에서 다른 조원들과 함께 연기에 참여하였으며, 매 회기 모든 조원이 번갈아 가며 조장과 심사위원 역할을 하였다. 이는 집단 응집력을 높이고, 집단 구성원이 극에 집중할 수 있도록 하는데 유용하였다. 워밍업은 평균 20분의 시간이 소요되었다.

본 연구의 워밍업 기법은 참가자의 긴장을 이완시키고, 응집력과 신뢰감을 높여주는 것에 초점이 맞춰져 구성되었다. 특히 연구 대상자의 반항적이고, 부정적이며 집중력이 낮은 특성을 고려하여 적극적인 참여를 유도할 수 있도록 상호 작용적이며 신체 활동적인 워밍업 기법을 실시하였다.

#### (2) 실연(Acting-out)

실연 단계에서는 워밍업 단계에서 집단이 구체적으로 재구성한 상황을 설정하여 그 장면이 지금 여기에서 일어나는 것(here and now)처럼 즉흥적으로 연기하였다. 즉, 가족과 학교상황에 대한 조별토론을 통해 자유롭게 주제를 정한 뒤 자신이 하고 싶은 역할을 함으로써 자발성과 즉흥성, 창조성을 충분히 발휘할 수 있도록 하였다.

실연의 세부 과정을 살펴보면 실연은 두 개의 조(組)로 나누어 진행되며 다른 조(組)의 공연을 관객 입장에서 경험함으로써 문제를 공유하고 객관적인 입장에서 평가할 수 있으며, 심사위원의 평가를 통해 극에 집중하고 적극적인 참여를 할 수 있도록 한다. 또한 동화나 영화를 통해 간접적으로 자신의 역할을 해봄으로써 부정적이거나 억압된 감정을 있는 그대로 표현하고, 가족과 학교장면에 대한 상황극을 통해 다양하고 새로운 역할을 시험해볼 수 있다. 이런 과정은 자신과 타인에 대한 이해와 대인관계를 학습하고, 감정의 정화 등을 경험하게 하여 내재된 문제해결의 실마리를 얻고 미래에 대한 희망을 고취시킬 수 있다.

실연단계에서 연출자는 주인공이 경험한 여러 국면들을 탐구하고 보다 정교한 감정표현을 할 수 있도록 다양한 기법을 사

용하였으며, 평균 50분의 시간이 소요되었다.

소시오드라마의 기법은 300여 가지가 넘으며, 집단 구성원의 필요나 연출자의 관심에 따라서 무수히 만들어지거나 변형될 수 있다. 중요한 것은 기법 자체가 아니라 문제 탐색과 갈등 해결을 위해 적절하게 기법을 적용할 수 있는가 이다. 본 연구에서 사용된 기법은 역할 전환 기법(Role reversal technique), 이중자 기법(Double technique), 독백 기법(Soliloque technique), 미래투사기법(Future projection technique), 거울기법(Mirror technique), 상징적 거리 기법(Symbolic distance technique) 등이 사용되었다.

#### (3) 공유기법(Sharing)

소시오드라마의 종결부분인 공유기법 단계는 실연이 진행되면서 느꼈던 자신의 감정을 주고받는 단계이다. 본 연구에서의 공유기법 단계에서는 격려와 지지를 통해 따뜻한 애정과 관심을 확인하도록 하였으며, 자신에 대해 새롭게 인식할 수 있는 시간을 갖도록 했다. 또한 자신의 장점을 다른 사람들 통해 재확인 받고 깨닫게 하여 학교생활의 적응력을 향상시키는 효과를 유도했다.

#### (4) 종결(Closure)

종결단계는 공유기법이 끝난 뒤 집단 구성원과 소시오드라마에 대한 평가를 하고, 다음시간에 대한 준비를 하는 단계이다. 종결에서 연출자는 집단구성원에게 문제해결 결과보다는 그 과정이 중요함을 상기시키고, 문제해결 방법에 대해 깊이 생각하도록 당부한다. 공유 및 종결에는 평균 20분의 시간이 소요되었다.

### 4) 소시오드라마의 내용

소시오드라마의 내용은 Yalom의 집단 응집력과 대인관계학습에 기초를 두고, 집단 발달단계인 초기단계, 중기단계, 종결단계를 고려하여 각 단계의 특성에 적절한 내용으로 구성되었다. 집단 발달 단계의 한계는 명확하지 않으나 집단을 성공적으로 이끌기 위해서 발달의 흐름을 파악하는 것이 중요하다(Yalom, 1995). 따라서 본 연구에서는 다음을 근거로 하여 소시오드라마의 내용을 구성하였다.

소시오드라마의 내용 및 구성을 표로 나타내면 <표 4>와 같다.

#### (1) 초기단계

이 단계는 집단 구성원간의 신뢰감을 형성하고 집단 응집력을 키워나가는 것이 목적이다. 집단구성원 모두가 동의하는 규칙을 정하고, 공동의 목표를 설정한다. 또한 집단 구성원의 상호 친밀감을 유도하여 편안한 분위기에서 통해 자발적인 참여를 이끌어낸다.

#### (2) 중기단계

이 단계는 집단 공통의 문제를 탐색하고 해결하는 단계이다. 연출자는 집단 구성원이 상호 신뢰감과 응집력을 바탕으로 하여 자기개방과 감정표출을 할 수 있도록 유도한다. 또한 역할

훈련을 통해 대인관계 학습과 문제해결책을 모색할 수 있도록 한다.

(3) 종결단계

이 단계는 지금까지의 작업이 통합되는 단계이다. 연출자는 집단구성원이 종결을 준비하고 지금까지 경험한 교정적 감정과 행동이 종결 이후에도 적용될 수 있도록 재통합한다.

V. 연구결과 및 해석

학교 부적응 청소년을 위한 소시오드라마의 효과를 검증하기 위해 우선 소시오드라마 실시 전과 후의 학교 부적응 수준 변화와 심리적 특성의 변화를 살펴보았다.

1. 소시오드라마가 청소년의 학교 부적응에 미치는 효과

1) 학교 부적응에 대한 소시오드라마의 효과에 대한 사전 - 사후 비교

소시오드라마가 청소년의 학교 부적응 수준에 어떠한 영향을 미치는지 알아보기 위하여 연구 집단의 사전 학교 부적응 수준

을 측정하였다. 이 집단을 대상으로 실험 처치 변수인 소시오드라마를 12회 실시한 후 실험 처치 변수의 효과를 검증하기 위하여 사후 검사를 실시하였다. 학교 부적응 수준 총점의 범위는 32~160점까지이고, 점수가 높을수록 학교 부적응 정도가 심한 것으로 해석한다.

연구 집단의 사전검사 결과, 학교 부적응 수준의 평균값은 112.22로 나타났다.

<표 5>를 보면, 소시오드라마에 참여한 후 실시된 사후 검사 결과는 평균값이 95.11 로 감소되었다. 이를 상판된 두 집단의 사전-사후 검증인 Wilcoxon Matched-pairs Signed-ranks Test를 실시하였다. 그 결과 <표 6>과 같이 사전 검사의 학교 부적응 수준에 비해 사후 검사시의 학교 부적응 수준이 유의하게 낮은 것으로 나타났다( $Z=-2.67, p<.01$ ). 윌콕슨 검사 결과인 표준점수  $Z$ 는 사전검사 점수에 비해 사후 검사점수가 증가한 사람의 숫자에서 사전검사 점수에 비해 사후 검사 점수가 감소한 사람의 숫자를 빼는 순위비교 검사이기 때문에 사전검사점수에 비해 사후검사점수가 감소한 사람이 많은 경우에는 ‘-’부호를 띄게 된다. 본 연구에서는 학교부적응 검사 점수가 높을수록 학교부적응 수준이 높다는 것을 의미하기 때문에  $Z$ 값이 ‘-’로 나오면 학교 부적응 수준이 감소했음을 의미한다.

<표 4> 소시오드라마 과정 및 내용

발달단계	회기	위명업	실연	공유기법	기법
초기단계	1	· 소시오드라마소개 · 칭찬하기	· 자기소개하기(이름표만들기) · 소시오드라마 규칙 정하기	· 소감말하기	
	2	· 걷기,점프하기(음악에맞춰)	· 자유연상 후 발표하기	· 마음속으로 말하고 격려하기	· 빈의자기법
	3	· 2인 3각 게임/ · 립보 게임	· 신체조각화	· 소감말하기	
중기단계	4	· 우리집에 왜왔니 · 짝찾기 신뢰게임	· 소시오드라마1 (자유주제로 실연하기)	· 소감말하기	· 빈의자기법 · 역할전환기법
	5	· 풍선게임 · 조각만들기	· 소시오드라마2 (자유주제로 실연하기)	· 소감말하기	· 독백 · 빈의자기법 · 역할전환기법
	6	· 활주로신뢰게임 · 패션쇼	· 소시오드라마3 (자유주제로 실연하기)	· 자신감훈련 · 격려하기	· 역할전환기법 · 이중자이기법
	7	· 분노표현하기 · 동작따라하기	· 소시오드라마4 (자유주제로 실연하기)	· 자신에게 말하기	· 동화기법 · 역할전환기법
	8	· 안마해주기 · 등산하기	· 마술가게	· 자신에게 말하기 · 소원 빌어주기	· 마술가게기법 · 암전기법
	9	· 동작따라하기	· 라이프 보트	· 떠오른 사람에게 말하기 · 소원 빌어주기	· 꿈기법 · 독백기법 · 이중자이기법
	10	· 끝말잇기	· 소시오드라마5 (자유주제로 실연하기)	· 칭찬하기	· 거울기법 · 미래투사기법
종결단계	11	· 감정표현하기 (희노애락)	· 소시오드라마6 (자유주제로 실연하기)	· 떠오른 사람에게 말하기	· 미래투사 · 상징적저리기법
	12	· 자유연상 · 미스코리아대회	· 칭찬하기	· 소감말하기	· 등뒤기법

<표 5> 사전·사후·추수 검사의 학교 부적응 수준비교 (n=9)

변인	검사시기	Mean(SD)
학교 부적응	사전검사	112.22(12.69)
	사후검사	95.11(10.58)
	추수검사	95.56(11.17)

<표 6> 학교부적응의 사전-사후 Wilcoxon검증 결과 (n=9)

Mean Rank (평균순위)	cases (사례수)	Rank(순위)	
.00	0	-순위	사전검사 ≤ 사후검사
5.00	9	+순위	사전검사 ≥ 사후검사
Z=-2.6656		2-tailed(양방검증) P=.0077	

2) 학교 부적응에 대한 소시오 드라마의 효과에 대한 사후분석 (Post-hoc analysis)

치료효과의 지속성을 알아보기 위해 소시오드라마에 참여하기 전에 실시한 사전검사 점수와 6주 후의 추수검사를 비교하였다. 그 결과, <표 7>과 같이 통계적으로 의미 있는 차이를 보이고 있어 연구 집단의 학교 부적응 정도가 6주에도 감소된 상태를 유지하고 있는 것으로 나타났다(Z=-2.52, p<.05).

<표 7> 학교 부적응 수준의 사전-추수 검사에 대한 Wilcoxon 검증 결과 (n=9)

Mean Rank (평균순위)	cases (사례수)	Rank(순위)	
.00	0	-순위	사전검사 ≤ 추수검사
4.50	8	+순위	사전검사 ≥ 추수검사
	1	ties	사전검사 = 추수검사
Z=-2.5205		2-tailed(양방검증) P=.0117	

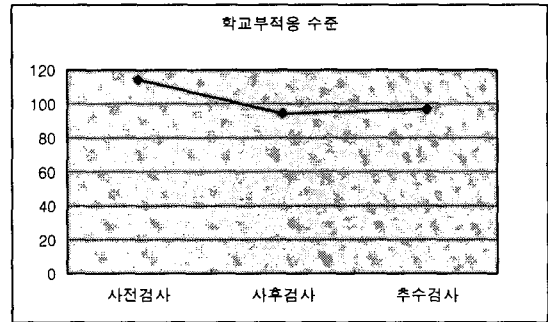
또한 소시오드라마의 참여를 통해 학교 부적응 수준이 감소된 후 그 효과가 6주 후에 어떠한 방향으로 변화했는지를 탐색하기 위하여 사후검사 점수와 추수검사 점수를 비교하였다. 그 결과, <표 8>과 같이 사후검사 점수와 추수검사 점수간에는 유의한 차이가 없는 것으로 나타났다(Z=-1.35, n.s).

<표 8> 학교부적응 사후-추수 검사에 대한 Wilcoxon 검증 결과 (n=9)

Mean Rank (평균순위)	cases (사례수)	Rank(순위)	
4.40	5	-순위	사후검사 ≤ 추수검사
3.00	2	+순위	사후검사 ≥ 추수검사
	2	ties	사후검사 = 추수검사
Z=-1.3522		2-tailed(양방검증) P=.1763	

이는 학교 부적응 수준 감소는 소시오드라마의 효과이며, 아무런 처치를 받지 않은 상태에서도 소시오드라마의 효과가 지속되고 있음을 말해 주는 것으로 해석된다.

연구 집단의 변화를 [그림 2] 로 나타내었다.



[그림 2] 학교 부적응 수준

2. 소시오드라마가 청소년의 심리적 특성에 미치는 효과

1) 공격성의 변화(연구문제 2-1)

(1) 공격성에 대한 소시오드라마의 효과에 대한 사전-사후 비교

소시오드라마가 청소년의 공격성 수준에 어떠한 영향을 미치는지 알아보기 위하여 연구 집단의 사전 공격성 수준을 측정하였다. 이 집단을 대상으로 실험 처치 변인인 소시오드라마를 12회 실시한 후 실험 처치 변인의 효과를 검증하기 위하여 사후검사를 실시하였다. 공격성 수준 총점의 범위는 47~235점까지이고, 점수가 높을수록 공격성 정도가 심한 것으로 해석한다.

연구 집단의 사전검사 결과, 공격성 수준의 평균값은 146.78로 나타났다.

<표 9>를 보면, 소시오드라마에 참여한 후 실시된 사후 검사 결과는 평균값이 137.22로 감소되었다. 이를 상관된 두 집단의 사전-사후 검증인 Wilcoxon Matched-pairs Signed-ranks Test를 실시하였다. 그 결과 <표 10>과 같이 사전 검사의 공격성 수준에 비해 사후 검사시의 공격성 수준이 유의하게 낮은 것으로 나타났다(Z=-2.67, p<.01). 본 연구에서는 공격성

검사 점수가 높을수록 공격성 수준이 높다는 것을 의미하기 때문에 Z값이 '-'로 나오면 공격성 수준이 감소했음을 의미한다.

<표 9> 사전·사후·추수 검사의 공격성 수준비교 (n=9)

변인	검사시기	Mean(SD)
공격성	사전검사	146.78(16.10)
	사후검사	137.22(19.68)
	추수검사	137.56(13.86)

<표 10> 공격성의 사전-사후 Wilcoxon검증 결과(n=9)

Mean Rank (평균순위)	cases (사례수)	Rank(순위)	
.00	0	-순위	사전검사 ≤ 사후검사
5.00	9	+순위	사전검사 ≥ 사후검사
Z=-2.6656		2-tailed(양방검증) P=.0077	

(2) 공격성에 대한 소시오 드라마의 효과에 대한 사후분석 (Post-hoc analysis)

치료효과의 지속성을 알아보기 위해 소시오드라마에 참여하기 전에 실시한 사전검사 점수와 6주 후의 추수검사를 비교하였다. 그 결과, <표 11>과 같이 통계적으로 의미 있는 차이를 보이고 있어 연구 집단의 공격성 정도가 6주에도 감소된 상태를 유지하고 있는 것으로 나타났다(Z=-2.67, p<.01).

<표 11> 공격성 수준의 사전 - 추수 검사에 대한 Wilcoxon 검증 결과 (n=9)

Mean Rank (평균순위)	cases (사례수)	Rank(순위)	
.00	0	-순위	사전검사 ≤ 추수검사
5.00	9	+순위	사전검사 ≥ 추수검사
Z=-2.6656		2-tailed(양방검증) P=.0077	

또한 소시오드라마의 참여를 통해 공격성 수준이 감소된 후 그 효과가 6주 후에 어떠한 방향으로 변화했는지를 탐색하기 위하여 사후검사 점수와 추수검사 점수를 비교하였다. 그 결과, <표 12>와 같이 사후검사 점수와 추수검사 점수간에는 유의한 차이가 없는 것으로 나타났다(Z=-1.72, n.s).

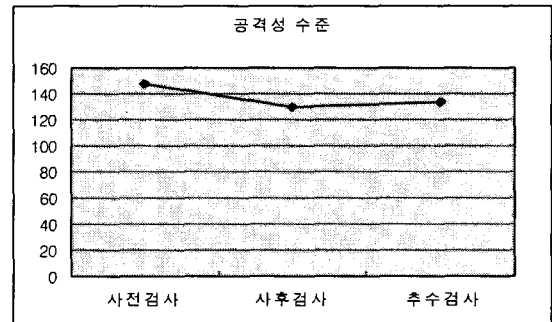
이는 학교 부적응 청소년의 공격성 수준 감소는 소시오드라

마의 효과이며, 아무런 처치를 받지 않은 상태에서도 소시오드라마의 효과가 지속되고 있음을 말해준다.

<표 12> 공격성 사후 - 추수 검사에 대한 Wilcoxon 검증 결과 (n=9)

Mean Rank (평균순위)	cases (사례수)	Rank(순위)	
4.63	8	-순위	사후검사 ≤ 추수검사
8.00	1	+순위	사후검사 ≥ 추수검사
Z=-1.7178		2-tailed(양방검증) P=.0858	

연구 집단의 변화를 [그림 3] 으로 나타내었다.



[그림 3] 공격성 수준

2) 충동성의 변화 (연구문제 2-2)

(1) 충동성에 대한 소시오드라마의 효과에 대한 사전-사후 비교

소시오드라마가 청소년의 충동성 수준에 어떠한 영향을 미치는지 알아보기 위하여 연구 집단의 사전 충동성 수준을 측정하였다. 이 집단을 대상으로 실험 처치 변수인 소시오드라마를 12회 실시한 후 실험 처치 변인의 효과를 검증하기 위하여 사후검사를 실시하였다. 충동성 수준 총점의 범위는 1~35점까지이고, 점수가 높을수록 공격성 정도가 심한 것으로 해석한다.

연구 집단의 사전검사 결과, 공격성 수준의 평균값은 30.89로 나타났다.

<표 13>을 보면, 소시오드라마에 참여한 후 실시된 사후 검사 결과는 평균값이 25.78 로 감소되었다. 이를 상관된 두 집단의 사전-사후 검증인 Wilcoxon Matched-pairs Signed-ranks Test를 실시하였다. 그 결과 <표 14>와 같이 사전 검사의 충동성 수준에 비해 사후 검사시의 충동성 수준이 유의하게 낮은 것으로 나타났다(Z=-2.67, p<.01). 본 연구에서는 충동성 검사 점수가 높을수록 충동성 수준이 높다는 것을 의미하기 때문에 Z값이 '-'로 나오면 충동성 수준이 감소했음을 의미한다.

<표 13> 사전·사후·추수 검사의 충동성 수준비교 (n=9)

변인	검사시기	Mean(SD)
충동성	사전검사	30.89(3.91)
	사후검사	25.78(3.77)
	추수검사	26.56(6.77)

<표 14> 공격성의 사전 - 사후 Wilcoxon검증 결과(n=9)

Mean Rank (평균순위)	cases (사례수)	Rank(순위)	
.00	0	-순위	사전검사 ≤ 사후검사
5.00	9	+순위	사전검사 ≥ 사후검사
Z=-2.6656		2-tailed(양방검증) P=.0077	

(2) 충동성에 대한 소시오 드라마의 효과에 대한 사후분석 (Post-hoc analysis)

치료효과의 지속성을 알아보기 위해 소시오드라마에 참여하기 전에 실시한 사전검사 점수와 6주 후의 추수검사를 비교하였다. 그 결과, <표 15>와 같이 통계적으로 의미 있는 차이를 보이고 있어 연구 집단의 충동성 정도가 6주에도 감소된 상태를 유지하고 있는 것으로 나타났다(Z=-2.55, p<.05).

<표 15> 충동성 수준의 사전 - 추수 검사에 대한 Wilcoxon 검증 결과 (n=9)

Mean Rank (평균순위)	cases (사례수)	Rank(순위)	
1.00	1	-순위	사전검사 ≤ 추수검사
5.50	8	+순위	사전검사 ≥ 추수검사
Z=-2.5471		2-tailed(양방검증) P=.0109	

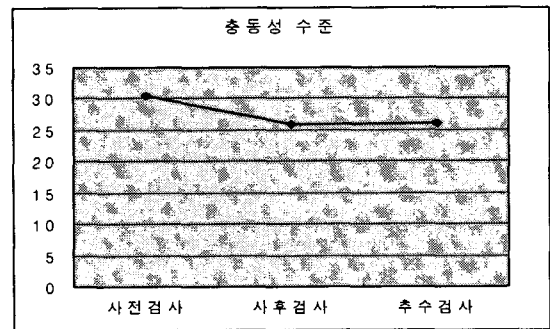
또한 소시오드라마의 참여를 통해 충동성 수준이 감소된 후 그 효과가 6주 후에 어떠한 방향으로 변화했는지를 탐색하기 위하여 사후검사 점수와 추수검사 점수를 비교하였다. 그 결과, <표 16>과 같이 사후검사 점수와 추수검사 점수간에는 유의한 차이가 없는 것으로 나타났다(Z=-1.42, n.s).

<표 16> 충동성 사후 - 추수 검사에 대한 Wilcoxon 검증결과 (n=9)

Mean Rank (평균순위)	cases (사례수)	Rank(순위)	
4.93	7	-순위	사후검사 ≤ 추수검사
5.25	2	+순위	사후검사 ≥ 추수검사
Z=-1.4216		2-tailed(양방검증) P=.1551	

이는 학교 부적응 청소년의 충동성 수준 감소는 소시오드라마의 효과이며, 아무런 처치를 받지 않은 상태에서도 소시오드라마의 효과가 지속되고 있음을 말해준다.

연구 집단의 변화를 [그림 4] 로 나타내었다.



[그림 4] 충동성 수준

이상에서 살펴본 바와 같이 소시오드라마 실시 이후 학교 부적응 청소년의 학교 부적응과 심리적인 특성의 연구 결과를 종합해 보면 다음과 같다.

본 연구에서는 소시오드라마의 특성에 따라 개인의 심리적인 문제가 아닌 집단 공통의 문제를 다루었다. 그 결과 학교 내에서 공통의 문제를 가지고 있던 학교 부적응 청소년의 학교 부적응 수준이 현저히 좋아졌다. 또한 행위기법을 중심으로 진행되는 소시오드라마는 경험을 통해 개인의 정서적인 면의 변화를 유도하여 내면의 심층적인 문제인 공격성, 충동성의 문제 해결에 긍정적인 영향을 준 것으로 해석된다. 특히 본 연구는 학교 내에서 응집력이 높은 또래 집단을 대상으로 학교의 적극적인 지원을 받아 상담함으로써 소시오드라마의 효과를 증진시킬 수 있었던 것으로 추측된다.

## VI. 논의 및 제언

본 장에서는 앞서 밝힌 연구 결과에 따라 논의하고 그에 따른 제언을 하고자 한다.

본 연구의 목적은 학교 부적응 청소년에게 구조적인 방식으로 집단 공통의 문제를 다루는 집단치료의 한 형태인 소시오드라마를 실시하고, 그 효과를 연구하는 것이었다. 즉, 소시오드라마가 행동화 경향이 강한 청소년에게 적합하다는 기존의 연구에 근거하여 학교 부적응의 정도에 따라 개입이 가능한 소시오드라마를 실시하고, 상담 현장에서 이를 활용할 수 있도록 연구하고자 하였다.

이를 위해 강북에 위치한 중학교에서 흡연, 폭력, 무단결석 및 지각 등의 학칙 위반으로 선도 대상이 되어 교내 학생 생활 지도부에서 특별 상담과 지도를 받고 있는 학생 중 소시오드라마 참여에 동의한 9명을 연구 집단으로 선정하여 12회기 동안

소시오드라마를 실시하였다. 연구절차는 소시오드라마의 효과를 검증하기 위해 학교 부적응 및 심리검사를 사전에 실시한 후 소시오드라마 실시한 12주 후에 사후 검사를 실시하였고, 그 효과의 지속성을 알아보기 위해 사후 검사 6주 후 추수 검사를 실시하였다. 또한 매 회 비디오로 녹화하여 행동 관찰을 하였고, 담당 교사와의 면담을 통해 청소년의 변화를 조사하였다.

본 연구 결과 소시오드라마는 학교 부적응 청소년의 학교 부적응 수준을 낮춰 주었고, 공격성 수준과 충동성 수준이 감소되는데 긍정적인 영향을 미치는 것으로 나타났다.

이상의 연구 결과를 다음과 같이 논의 하고자 한다.

첫째, 소시오드라마는 학교 부적응 청소년에게 긍정적인 영향을 미친다.

학교 부적응 수준이 감소된 결과는 소시오드라마를 통해 집단 구성원간의 신뢰감이 형성되고 상호 격려, 지지와 같은 긍정적인 상호작용을 유도하였기 때문일 것이다. 학교 부적응 청소년은 소시오드라마를 통해 자신감을 획득하고, 자신의 미래에 대한 구체적인 희망을 갖게 되면서 학교생활에서의 긍정적인 변화를 유도하게 되었을 것으로 해석된다. 특히 소시오드라마 실시 전부터 친밀한 또래 집단을 대상으로 하였기 때문에 집단 응집력 형성이 용이하였으며 결과적으로 소시오드라마의 효과를 증진시킬 수 있었을 것으로 추측된다.

또한 소시오드라마 실시에 매우 긍정적이고, 협조적이었던 학교와 교사의 관심이 학교 부적응 수준감소에 지대한 영향을 미쳤을 것으로 사료된다. 이는 교사의 적극적인 관심과 애정이 문제행동을 개선하고 예방할 수 있다는 양종국(2002)의 연구결과와도 일치한다. 학교 부적응 청소년은 소시오드라마를 통해서 학교생활에서의 부정적 감정을 정화하고, 학교생활에 긍정적으로 유도될 수 있었다. 따라서 소시오드라마는 학교 부적응 청소년의 학교생활 적응력 향상을 가져오는 전략적 개입이라 할 수 있다.

둘째, 소시오드라마는 학교 부적응 청소년의 심리적 특성인 공격성에 긍정적인 영향을 미친다.

소시오드라마를 통해 학교 부적응 청소년의 공격성 수준이 감소한 것은 개인의 노출이 감소된 소시오드라마의 안전한 틀 안에서 집단 공통의 문제를 주제로 역할연기를 했기 때문으로 해석된다. 즉, 자발적이며 즉흥적인 역할 연기를 통해 억압된 감정을 표출함으로써 자신의 문제에 대한 자각과 통찰력을 획득할 수 있었다. 또한 학교 부적응 청소년의 공격성은 모델링에 의한 학습의 결과로 현실의 스트레스에 대응할 수 있는 적절한 대인관계를 학습하지 못하여 공격적인 행동을 하게 되거나, 평소에 적절한 공격성을 표출하지 못함으로써 내재된 공격성이 높은 경우가 많은데(김성이, 강지원, 구분용, 황순길, 1996) 소시오드라마의 역할 훈련을 통해 가상의 현실상황에서 적절히 공격성을 표출 해봄으로써 공격성이 감소된 것으로 해석된다.

따라서 소시오드라마는 학교 부적응 청소년의 공격성 감소에 효과적이라 할 수 있다.

셋째, 소시오드라마는 학교 부적응 청소년의 심리적 특성인 충동성에 긍정적인 영향을 미친다.

이러한 결과는 가정환경이 열악하고, 심리적으로 좌절, 피해의식, 무시, 비판과 같은 부정적 감정이 많은 학교 부적응 청소년이 소시오드라마의 안전한 지지적인 틀 안에서 억눌린 감정을 표출하고, 역할 훈련을 통해 학교 부적응 청소년이 새로운 상황에 주어졌을 때 적절한 대처방안을 학습하였으며, 억압된 욕구가 충족됨으로써 충동성을 감소시킬 수 있었던 것으로 해석된다. 소시오드라마를 통한 충동성 감소는 차정화(1998)의 연구결과와 일치한다.

따라서 소시오드라마는 학교 부적응 청소년의 충동성 감소에 긍정적인 영향을 미치는 적절한 상담 기법이다.

이상의 논의 결과에 근거하여 본 연구의 의의 및 제한점을 밝히고 그에 따른 제언을 하고자 한다. 먼저 본 연구의 의의는 다음과 같다.

첫째, 소시오드라마가 학교 부적응 청소년의 심리치료와 긍정적인 학교생활을 유도하였다는 데 의의가 있다.

둘째, 학교 부적응 청소년을 대상으로 한 구체적인 상담 프로그램이 없는 상담현장과 복지현실에 학교생활의 적응 능력을 향상시킬 수 있는 상담 프로그램 개발의 기반을 마련하는데 의의가 있다.

마지막으로 본 연구의 제한점과 그에 따른 제언을 하고자 한다.

본 연구는 소시오드라마 처치에 의한 실험효과를 비교할 수 있는 통제집단을 선정하지 못한 제한점이 있다. 따라서 후속 연구에서는 가정 및 주변 환경이 유사한 학교 부적응 청소년을 대상으로 실험집단과 통제집단을 구성하여 소시오드라마 처치에 의한 실험 효과의 검증이 필요하겠다.

또한 소시오드라마가 실시되는 동안 가족이나 주변 환경변화와 같은 외생 변수를 통제하지 못하고 청소년 본인의 변화만을 추구했다. 학교 부적응 청소년의 학교생활 적응에 지대한 영향을 미치는 가정환경과 학교환경의 개선이 병행된다면 학교 부적응 청소년의 심리치료와 긍정적인 학교생활을 유도하는데 더 큰 효과를 거둘 것으로 기대된다. 따라서 역기능적인 가정의 청소년에게 가족에 대한 소중함을 알고 심리적 지원을 받을 수 있도록 부모교육을 통해 부모의 관심을 유도하며, 학교 교사의 애정과 관심을 바탕으로 학교 내에서 실시될 수 있는 상담 프로그램이 정착되어야 한다. 현 학교교육 현장의 현실을 감안하여 학교와 복지시설, 상담기관이 연계를 맺어 소시오드라마가 학교 CA(클럽활동)나 HR(학급활동)시간을 이용하여 진행, 정착되는 것이 필요하겠다.

□ 접수일 : 2003년 07월 15일

□ 심사일 : 2003년 07월 20일

□ 심사완료일 : 2003년 09월 28일

## 【참 고 문 헌】

- 고성혜(2001). 청소년 문제행동에 대한 이해. **청소년문제행동의 이해**. 서울특별시·자녀안심운동 서울협의회.
- 곽금주(1992). 공격영화시청이 아동과 청소년의 사회정보처리과정에 미치는 영향. 연세대학교 박사학위논문.
- 김기태·류기형·최선호·최인욱·조덕자·박봉관·서덕용·양주근(1996). 학교 부적응 문제를 가진 청소년을 위한 문제해결 프로그램 연구. **부산대학교 사회복지연구소 사회복지연구**, 6, 199-266.
- 김성이·강지원·구본용·황순길(1996). **청소년 비행상당**. 청소년대화의 광장.
- 김영한(2001). 심리극이 학교부적응 청소년의 긍정적 자기개념 향상에 미치는 효과. 가톨릭대학교 석사학위논문.
- 김유광(2001). 연극과 정신의학. **임상예술**, 12, 15-35.
- 김정은(1999). 약물남용 청소년 재발예방을 위한 사회극 중심의 단기 집단 프로그램 연구. 이화여자대학교 석사학위논문.
- 김청자(1994). 공격유발요인과 판단에 관한 연구. 성신여자대학교 박사학위논문.
- 김현수·김현실(2001). 재범 비행 청소년의 예측인자 분석. **신경정신의학**, 40(2), 297-291.
- 김현주(2000). 학교사회사업도입을 위한 청소년들의 학교 부적응 요인 분석. 부산대학교 석사학위논문.
- 노안녕(1983). 비행소년에 있어서 공격성과 불안감소에 미치는 주장훈련의 효과. 서울대학교 석사학위논문.
- 박병훈(2002). 심리극이 비행청소년의 충동성, 공격성 그리고 정서변화에 미치는 영향. 전남대학교 석사학위논문.
- 배숙진(1998). 청소년에게 지각된 부모의 양육태도, 자아개념, 학교적응간의 관계. 연세대학교 석사학위논문.
- 성민선·이상오·정무성·정은(1999). 학교부적응 청소년들을 위한 사회사업 실천모델 연구. **사회복지개발연구**.
- 심상웅(2000). 고등학생의 수학불안 및 공격성과 수학성취도와의 관계 연구. 공주대학교 석사학위논문.
- 양종국(2002). 비행청소년의 비행 위험 요인 및 보호요인과 재비행간의 관계. 건국대학교 박사학위논문.
- 이정숙(1991). 부모의 양육태도와 청년기 자녀의 갈등. 한양대학교 박사학위논문.
- 이현수(1985). **성격자원검사**. 중앙적성출판사.
- 이후경·봉수연·김선재·윤성철(2000). 청소년 비행예방을 위한 대집단 사이코드라마. **임상예술**, 11, 71-82.
- 차정화(1998). 비행여고생에 대한 사이코드라마 중심의 집단 프로그램 효과성 연구. 이화여자대학교 대학원. 석사학위논문.
- 차정화·이후경·김정일(2001). 외래환자 사이코드라마 모델. **임상예술**, 12(1), 83-95.
- 채서일(1997). **사회과학 조사방법론**. 학현사.
- 최영신(2000). 비행청소년의 학교 재적응에 관한 연구. 한국형사정책연구원.
- 허규(1999). 충동성과 사회적 문제해결 능력이 청소년비행에 미치는 영향. 한양대학교 석사학위논문.
- Campbell, D.T., & Stanley, J.C.(1963). *Experimental and Quasi-Experimental Design for researcher*. Chicago : Rand McNally & Company
- Durlak, J.A.(1991). Effective of cognitive-behavior therapy for maladjusting children. *A meta-analysis Psycho Bull*, 110, 204-214.
- Eysenck, H.J. (1985). Personality, cancer, and cardiovascular disease: A casual analysis. *Personality and Individual Differences*. New York : Plenum.
- Greenberg, I.A. (Ed.). (1977). *Group hypnotherapy and hypnodrama*. Chicago : Nelson-Hall.
- Siegel, S. (1956). *Nonparametric statistics for the behavioral sciences*. New York : McGraw-Hill Book Company, INC.
- Sindersky, S.C. (1984). The psychodramatic treatment of the borderline personality. *Journal of Group Psychotherapy Psychodrama and Sociometry*, 37, 143-152.
- Sternberg, P., & Garcia, A. 조성희, 김광운 역(1989). **사회극을 통한 우리들의 만남**. 서울:학지사.
- Yalom, I. D. (1995). *The Theory and Practice of Group Psychotherapy*. 4rd Edition. Basic Books.