

독일 공동주택 설계경기의 심사평에 나타난 평가항목에 관한 연구 - 연립주택을 중심으로 -

A Study on the Critical Elements in the Commentaries on Competition of the Multifamily Housing in Germany - Focused on the Rowhousing -

조자연*
Cho, Ja-Yeon

Abstract

In this study, I investigate the critical evaluation elements at the architectural competition of the Rowhousing held nationwide in Germany. These evaluation elements, which can be regarded as the important design evaluation criteria, are selected by the design competition committee. Generally, in Germany the design competition committee consist of professors and famous architects who have theoretical and practical abilities with their own office. I classify and analyze the critical evaluation elements of 95 committee members, working on the selected 9 prize-winners in Germany from 1998 to 2002. I conclude that the critical evaluation elements, ordered by frequency are ; ①context, ② landscape & outside space, ③ arrangement of building, ④ circulation, ⑤ organization of plan, ⑥ economic aspects, ⑦ orientation of building, ⑧ parking, ⑨ organization of form, ⑩ natural light. These design evaluation criteria for the Rowhousing in Germany also can apply to the korean case.

Keywords : Design Evaluation, Critical Elements

I. 서 론

1. 연구의 배경 및 목적

오랜 세월동안 인류와 함께 해온 주거건축은 건축의 기본이며 우리의 삶과 밀접하게 관련되어 있어서 그만큼 까다로운 분야라고 할 수 있다.

주거의 기본은 단독 주택이지만, 산업화의 진행에 따라 많은 인구가 도시로 집중하면서 지가의 상승으로 이제는 공동주택이 보편적인 주거방식으로 자리 잡아가고 있다. 우리 나라에서도 1962년 이후 본격적인 경제개발에 따른 도시의 급격한 팽창으로 주거 형태가 단독주택에서 점차공동주택으로 변하여 현재 거주가구수별 주택 수에서 공동주택의 비율이 단독주택에 비해 높은 비율을 보이고 있다¹⁾. 이것은 주택보급률을 높이려는 정부의 적극적인 주택정책에 기

인하는데, 주거에서 공동주택이 차지하는 비중이 커진 만큼 공동주택 거주자를 위한 주거환경의 질적인 향상이 중요한 과제로 남아있다.

이러한 관점에서 최근에 공공기관뿐만 아니라 민간건설업체에서 발주하는 공동주택이 공개 또는 지명 설계경기를 통하여 기준과는 다른 개념의 공동주택이 많이 건설되고 있는 것은 주거 환경의 질적인 향상을 위하여 대단히 고무적인 일이라고 생각한다. 설계경기를 통한 주거단지 계획안들은 통상적인 계획특성에서 벗어나 새로운 계획이념이나 이슈를 제 공하게 되었는데 그 시발은 아시아선수촌 아파트, 올림픽선수촌 아파트, 목동 신시가지개발 등이었다²⁾. 설계경기는 다수 전문가들의 아이디어를 모은다는 관점에서 어떤 프로젝트의 최적 안을 얻기 위한 한 방

*정회원, 대불대학교 건축공학과 부교수, Dipl.-Ing.

1) 인구주택 총조사보고서, 통계청, 1995.

2) 강부성의, 한국 공동주택계획의 역사, 세진사, p.301.

편으로 오늘날 보편적으로 쓰이고 있다. 그러나 아쉽게도 설계경기가 끝나고 난후 종종 잡음이 들리기도 하는데, 통상적으로 입상작 발표만 있고 당선작들은 어떤 평가기준으로 채택이 되었는지, 낙선작들은 어떤 면이 부족하여 탈락하였는지 등 그 선정근거가 명쾌하게 공개되지 않는 것이 주요 원인중 하나라고 생각한다. 투명하고 공정한 선정근거는 건축가들에게 결과를 겸허히 받아들여 자신의 건축을 재고하는 계기와 지향해야 하는 방향설정에 도움이 될 것이다. 그리고 건축가들의 당선되기 위한 치열한 노력은 그 사회의 전반적인 건축 디자인 수준을 향상시킬 것이다. 이러한 시각에서 다른 나라에서는 공동주택 설계경기에서 어떤 기준으로 당선작을 선정하는지 분석해 보았다.

독일은 통일이후 서부 유럽 중심 국가의 하나로서 설계경기가 활발하게 개최되고 있는데, 설계경기의 공고, 제출, 당선작 발표, 작품심사 그리고 전시 등 일련의 과정이 제도화되어 있으며 심사의 공정성을 통하여 좋은 작품들이 채택, 시공되고 있다.

본 연구에서는 독일의 설계경기에서 당선된 공동주택의 심사평을 분석하여 어떤 근거로 1등으로 선정되었는지 조사하였다. 이를 통하여 독일에서 공동주택을 설계할 때 중요하게 생각하는 디자인 기준을 파악 할 수 있었으며, 이러한 디자인 항목들은 우리나라에서 공동건축의 설계나 평가 시 참조가 될 것으로 생각한다.

2. 연구의 방법

일반적으로 건축가들은 디자인 할 때 자신의 건축 철학과 디자인 선호도를 가지고 작업하기 때문에 건축물에는 건축가들의 생각이 고스란히 담겨져 있다고 본다. 꼬르뷰제, 미스, 라이트 등의 작품들을 분석하여 디자인 평가항목을 추출해낸 선행연구³⁾를 통해 건축가들은 다양한 디자인 항목 중에서 나름대로 최적요소를 적절하게 취사선택하여 작업한다는 것을 분명히 알 수 있었다. 독일에서는 설계경기 결과를 발표할 때 심사위원들의 공식입장인 심사평을 보도 자료로서 배포하는데, 그 내용이 각 언론매체와 설계

경기 전문잡지 '설계경기 현황(wettbewerb aktuell)'에 수록된다.

심사평에는 심사에 반영한 평가항목들을 거론하여, 잘된 점 부족한 점을 구체적으로 지적하고 있다. 일반적으로 글을 통하여 글쓴이의 생각을 아는 것과 같이, 심사평을 통하여 심사위원들이 관심을 보이는 평가항목을 알 수 있었으며, 그 가운데 다수의 심사위원들이 공통적으로 제시하는 평가항목들이 있음을 알았다. 물론 설계경기마다 심사위원들의 구성이 달라지므로 평가항목들의 구성이 다소 차이가 나기도 한다.

본 연구에서는 '설계경기 현황'에 게재된 당선작들의 심사평을 분석하였으며, 평가관련 저술들을 토대로 평가항목을 설정한 후 심사평을 분석하여 가장 많이 언급된 항목부터 순서대로 정리하였다. 9작품, 총 95명의 심사위원들(일부 중복된 위원도 있음)이 제시한 평가항목들이기 때문에, 이것이 최근 독일의 공동주택 계획에서 중요시하는 디자인 평가기준이라 판단되며, 많이 언급된 항목일수록 중요도가 높다고 보았다.

(1) 분석단위와 집계체계

내용분석에서 사용하는 분석단위 중 문맥 단위(context units)를 분석단위로 하였다. 문맥 단위는 분석대상 자료를 읽어 가면서 그 속에 있는 내용을 문맥을 중심으로 구분하여 분석단위로 삼는 것이다. 문맥 단위는 독립적인 필요도 없고 분리하여 기술되어 있는 것도 아니며, 한 문맥 단위가 한 행이 될 수도 또는 한 쪽이 될 수도 있다⁴⁾.

본 연구에서는 각 심사평을 분석하면서 평가항목에 대한 서술이 있으면 그것을 하나의 분석단위로 삼았다. 텍스트를 대상으로 하는 내용분석 방법에서 흔히 사용하는 집계체계가 쪽수이지만, 분석대상 잡지인 '설계경기 현황'의 편집 구성상 행수(行數)를 집계의 기본체계로 삼았다. 행수를 계산한 방식은 서술된 문장이 한 행의 일부만 해당될 경우에도 한 행으로 간주했다. 선정한 9개 당선작 심사평의 총 행수를 분모로 하고 해당되는 행수를 분자로 하여 해당 비율을 계산하였다. 심사평의 총 행수는 343행이

3) 유희준, 건축 작품의 디자인평가에 관한 연구, 한양대 박사논문, 1974.

4) Krippendorff, Content Analysis: An Introduction to its Methodology, Sage Publications Inc., 1980.

고, 평가항목과 관련된 내용은 317행이었다.

(2) 신뢰도와 타당도

본 연구에서는 신뢰도 검증을 위해 종합 신뢰도 계수를 제시하였다. 각 작품들에 언급된 평가항목들을 연구자와 건축전공 분석자 1인이 분석한 후 분석자 상호간의 평균일치도와 종합 신뢰도 계수를 구하였다⁵⁾.

표 1. 종합신뢰도 계수

$$\text{종합신뢰도 계수} = \frac{N \times (\text{분석자 상호간의 평균일치도})}{1 + \{(N-1) \times (\text{분석자 상호간의 평균일치도})\}}$$

(N=분석자 수)

평가항목의 분석유목 신뢰도 계수는 0.73으로서 평가항목의 분류 및 적용, 평균일치도에 대한 타당도는 건축학전공 박사에게 검증받았다.

3. 조사대상 작품선정

독일에서 매달 발간되는 설계경기 전문잡지 ‘설계경기 현황’에 1998년에서 2002년까지 게재된 당선작중 공동주택 건축에 관한 9개의 작품을 분석대상으로 하여 설계경기명, 당선자, 심사위원, 부지위치, 규모, 수요자 그리고 게재호 순으로 조사하였다. 조사대상 당선작의 개요는 <표 2>와 같다.

분석 대상의 범위를 공동주택 중 연립주택, 규모를 200세대 미만 그리고 입주자를 노인이나 장애인 등 특정 계층이 아닌 일반인을 위한 주거로 한정하였다.

4. 용어해설⁶⁾

(1) 동선: 차량 진입 출입 동선, 보행자 접근 동선, 서비스 동선, 장애자용 램프, 내부동선, 피난동선 등의 적절한 해결 여부 평가

(2) 콘텍스트: 기존 건물과의 관계, 도시발전사 관점에서 해당 부지에 대한 계획 건축물의 적합성 여

5) 김영옥, 학교 아동소비자 교육내용의 구성과 분석, 서울대학교 박사학위 논문 1999, p.45.

내용분석방법의 신뢰도 검증방법으로는 종합적 신뢰도 계수(Composite Reliability Coefficient), 신뢰도 계수(Coefficient of Reliability) 그리고 Scott의 공식등이 있다.

6) 조자연, 독일 설계경기에 나타난 디자인 평가에 관한 연구, 대한건축학회논문집, 16권 9호, p.81.

부평가

(3) 경제성: 경제적인 시공, 효율적인 건물 유지 및 관리 가능여부 평가.

(4) 공간구성⁷⁾: 프로그래밍 된 건축기능을 고려하고 주어진 대지 안에서 평면적 단면적 조닝을 통한 합리적 구조, 설비, 에너지 측면의 계획 그리고 내외부 공간형태가 구성되는 과정과 그 결과에 대한 평가

(5) 주차해결: 주차대수, 램프나 주차장 위치 및 크기, 적절성 등을 평가

(6) 조경 및 외부 공간디자인: 부지 내에 광장, 분수, 식재 등의 적절한 활용 여부

(7) 주어진 공간 프로그램의 이행 여부: 주최 측이 요구하는 소요공간의 수, 크기, 규모 등을 계획안에 충실하게 반영했는지 여부 평가

II. 평가항목 및 평가영역의 구성

1. 독일에서의 설계경기 진행과정

독일의 설계경기는 ‘건축 및 도시 설계경기에 관한 법’⁸⁾에서 진행 절차를 구체적으로 명시하고 있는데, <공고→접수→예비심사→본 심사→당선작 발표→참가작품전시회 개최>순으로 이루어 진다.

설계경기 공고가 나면 참가하고자 하는 사무실은 신청서와 함께 약 20만원 정도의 참가비를 낸다. 주최 측은 설계 작업에 필요한 모든 자료들을 참가 신청자들에게 배포하고, 입상하지 못한 참가자들에게는 추후에 참가비를 반환한다.

설계경기마다 다소 차이가 있지만 제출물의 내용은 주로 기본 도면과 간단한 매스모델이고, 투시도는 선택사항이 된다. 부지 주변의 모형은 주최측에서 마련해두기 때문에 참가자는 해당 부지에 대한 모형만 준비하면 된다.

심사위원회는 예비심사위원회와 본 심사위원회로 나뉘어 지는데, 두 위원회는 별개의 조직으로 운영된다. 예비심사 위원회에서는 제출도면 및 모형의 규정준수, 건축법 준수 그리고 프로그래밍 준수여부 등

7) 유희준, 건축디자인 이야기, 문운당, p.59.

8) Grundsätze und Richtlinien für Wettbewerbe auf den Gebieten der Raumplanung, des Städtebaues und Bauwesens (GRW1995 vom Januar 1996).

표 2. 조사대상 당선작의 개요

일련번호	실계경기명	당선자	심사위원	부지위치	규모	수요자	계재호
1	공동주택 계획안, 밤베르크	A.Melchior의 2인	15인	교외	50세대	일반	98.01
2	공동주택 계획안, 베를린	Gussman+Valentien	11인	교외	57세대	일반	98.03
3	공동주택 계획안, 베를린	N.Kranzle의 1인	11인	교외	83세대	일반	98.03
4	공동주택 계획안, 베를린	Eckert의 3인	11인	교외	31세대	일반	98.03
5	공동주택 계획안, 칼스루헤	U.Steinhilber	7인	교외	40세대	일반	98.06
6	공동주택 계획안, 보름	R.Kohlmayer	12인	교외	60세대	일반	99.01
7	공동주택 계획안, 만하임-발트호프	Brockstedt+Discher	11인	강변	168세대	일반	99.05
8	공동주택 계획안, 발즈호-팅엔	M.Duffner	7인	교외	24세대	젊은 부부	99.06
9	공동주택 계획안, 프랑크푸르트(암마인)	Gessert+Randecker	10인	도심	180세대	젊은 부부	02.09

기본적인 것들을 점검 한 후 보고서를 작성하여 본 심사위원회에 제출한다. 그러나 이 보고서는 최종 심사에 참조는 되지만 강제적인 권한을 갖고 있지는 않다.

본 심사위원회는 건축·도시 관련전공자인 전문심사위원과 주최측이 선임한 실무심사위원으로 구성된다. 전문심사위원들은 전공 관련부분을 체크하게 되고, 실무심사위원들은 건축·도시 분야를 제외한 경제성, 도시정책 등을 심사한다.

심사가 끝나면 당선작 선정근거를 포함한 최종보고서를 작성하고 심사위원 전원이 서명한 후, 기자회견을 통하여 입상작을 발표한다. 입상작을 포함한 참가작품들은 일정 장소에서 전시되어 지역 주민들에게 프로젝트에 대하여 홍보도 하고, 문화 예술로서 건축의 이미지 제고에 큰 역할을 하게 된다.

2. 평가항목

평가항목을 결정하기 위하여 몇몇 선행연구를 살펴봤는데, 이광노는 건축학을 창조성과 예술적 측면이 강조되는 심미성, 공간과 용도를 합목적으로 하는 기능에 관한 것, 기술적인 측면이 강조되는 구조의 3개 분야와 도시 및 단지계획과 조경계획 그리고 실내디자인·건축역사·법규 등의 기타 관련분야로 나누었다⁹⁾. 유희준은 건축디자인 항목을 설계이념, 창의성, 공간감, 공간구성, 평면구성, 단면구성, 구성보조선, 명료성, 순수성, 기능과 형태, 단순성, ... <중략> ..., 융통성, 유개공간, 리듬감, 시각적 역동감, 방향감, 방사형, 사회성, 경제성, 규격화, 조각적 형태

9) 이광노의 14인, 건축학개론, 문운당, p.6-9, 1997.

표 3. 선행 연구자들의 평가항목 분류

연구자	평가 항목
이광노	심미성, 기능, 구조, 기타관련분야
유희준	설계이념, 창의성, 공간감, 공간구성, 평면구성, 단면구성, 구성보조선, 명료성, 순수성, 기능과 형태, 단순성, ...<중략>..., 융통성, 유개공간, 리듬감, 시각적 역동감, 방향감, 방사형, 사회성, 경제성, 규격화, 조각적 형태 등 총 72가지
토미나가	평면의 구성, 가구(架構)의 구성, 피막(被膜)의 구성, 형태의 분석
외디케	전체배치, 평면, 공간과 형태, 구조

등 총 72가지로 분류하고 있다¹⁰⁾. 토미나가(富永讓)는 건축 고찰의 관점으로 평면의 구성, 가구(架構)의 구성, 피막(被膜)의 구성, 형태의 분석 등 4가지 축으로 나누고 있다¹¹⁾. 외디케(J. Joedicke)는 작품 분석을 위하여 전체배치, 평면, 공간과 형태, 구조 등의 4가지 항목으로 나누어서 살펴보고 있다¹²⁾.

이상을 종합하면 <표 3>과 같다.

영역설정을 위하여 포괄적인 개념분류를 하고 있는 이광노의 분류방법을 상위영역으로 하고, 나머지 세 연구자의 구체적인 분류와 독일 설계경기의 심사평에서 제시하는 평가항목들을 비교분석하여 하위영역을 구성하였다. 그 결과 평가항목 영역들을 <그림 1>과 같이 구성하였다.

3. 평가영역의 구성

9개 당선작들의 평가내용들을 체계적으로 분류하

10) 유희준, 건축디자인 이야기, 문운당, p.8, 1999.

11) 고성룡의 1인역, 근대건축의 공간분석, 기문당, p.7.

12) 진경돈역, 건축의 법칙, 미건사, p.14-18.

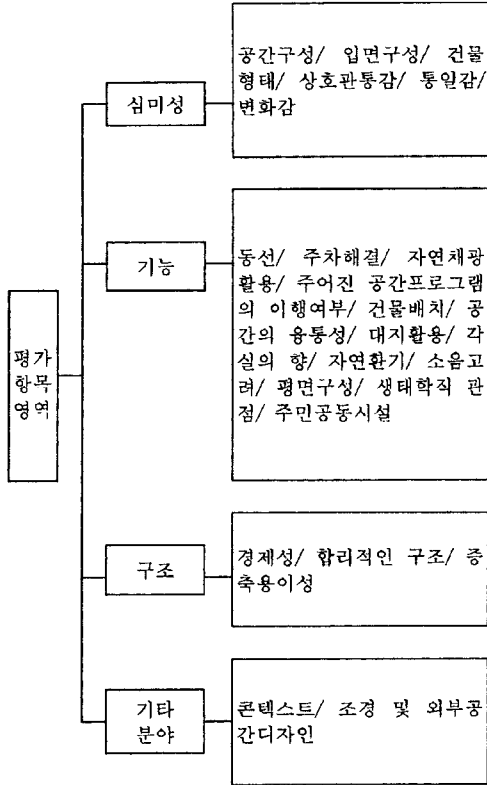


그림 1. 평가항목 영역

기 위하여 상위차원과 하위차원 2개 차원으로 구분하였다. 상위차원 영역은 심미성, 기능, 구조, 기타 관련분야의 4개이고, 하위차원 영역은 24개이다. 상위차원 영역 중 '심미성 관련 분야'에 공간구성, 입면구성, 건물형태, 상호관통감, 통일감, 변화감 등의 6개 영역, '기능 관련분야' 아래에 동선, 주차해결, 자연채광 활용, 주어진 공간프로그램의 이행여부, 건물배치, 공간의 융통성, 대지활용, 각 실의 향, 자연환기, 소음고려, 평면구성, 생태학적 관점, 주민공동시설 등 13개 영역, '구조 관련분야' 아래에 경제성, 합리적인 구조, 증축용이성 등 3개 영역 그리고 '기타 관련분야'에 컨텍스트, 조경 및 외부 공간디자인 등 2개 하위차원 영역을 두었다.

III. 평가내용의 영역별 분석

1. 평가내용의 상위차원 영역 분석

(1) 심사위원들이 당선작을 선정할 때 많이 언급

표 4. 상위차원 영역 분석

상위영역	내용	행 수	백분율(%)	순 위
심미성		35	10.8	3
기능		154	48.4	1
구조		25	8.0	4
기타분야		103	32.5	2
계		317	100.0	

된 상위차원 영역은 기능 관련분야, 기타 관련분야, 심미성 관련분야, 구조 관련분야 순서이다.

(2) 심사위원들이 제시한 항목들을 빈도에 따라 영역별로 분류한 결과 구체적인 비중의 정도는 <표 4>에서 볼 수 있다.

2. 평가내용의 하위차원 영역 분석

(1) 당선작에 대한 심사평에서 가장 많이 언급된 하위차원 내용영역은 컨텍스트 > 조경 및 외부 공간 디자인 > 건물배치 > 동선 > 평면구성 > 경제성 > 각 실의 향 > 주차해결 > 건물형태 > 자연채광 활용 순이다. 컨텍스트가 17.7% 로서 다른 분야보다 큰 비중을 차지하여 도시맥락에 대한 고려가 중요함을 확인할 수 있다.

(2) 평가내용을 심사위원들이 제시한 항목의 빈도에 따라 분류한 결과 비중의 정도에 의한 차이가 있음을 <표 5>에서 볼 수 있다.

3. 작품사례

연립주택의 설계경기에 관한 예를 통하여 독일 설계 경기의 과제공고, 심사평, 제출도면 등의 소개를 통하여 이해를 돕고자 한다.

- 공동주택 계획안, 발즈호트-팅엔¹³⁾

당선자: M. 두후너

(1) 설계경기 공고 요약

최소 24세대를 위한 연립주택으로서 전체 세대의 75%는 전용면적 110 m², 나머지 25%는 전용면적 125-130 m² 규모로 설계되어야 한다. 높은 질의 주거공간이지만, 경제적이고 적정한 공사비가 되기를 원한다. 예정된 공사비를 초과하는 설계가 되어서는 안된다.

13) wettbewerbe aktuell, 1999.6, p.83-84.

표 5. 하위차원 영역분석

내용상 위영역	하위영역	행 수	백분율 (%)	순 위
심미성 관련 분야	1) 공간구성	7	2.2	12
	2) 입면구성	8	2.5	11
	3) 건물형태	10	2.9	9
	4) 상호관통감	4	1.3	15
	5) 통일감	2	0.6	22
	6) 변화감	4	1.3	15
기능 관련 분야	7) 동선	30	9.5	4
	8) 주차해결	12	3.8	8
	9) 자연채광 활용	9	2.8	10
	10) 주어진 공간프로그램의 이행	2	0.6	22
	11) 건물배치	38	12.0	3
	12) 공간의 융통성	3	0.9	20
	13) 대지활용	6	1.9	14
	14) 각 실의 향	16	5.0	7
	15) 자연환기	2	0.6	22
	16) 소음고려	3	0.9	20
	17) 평면구성	22	6.9	5
	18) 생태학적 관점	7	2.2	12
	19) 주민공동시설	4	1.3	15
구조 관련 분야	20) 경제성	17	5.4	6
	21) 합리적인 구조	4	1.3	15
	22) 증축용이성	4	1.3	15
기타관련분야	23) 콘텍스트	56	17.7	1
	24) 조경 및 외부공간디자인	47	14.8	2
합 계		3177	100.0	

- 반올림으로 인해 백분율의 합이 100.0과 다소 차이가 있음

특히 다음과 같은 점이 고려되었으면 한다:

- 주거 내 다양한 수납을 고려할 것.
- 프라이버시 보호가 이루어질 것.
- 각 세대의 출입부분을 형태적으로 구분하고 이용도가 높도록 고려할 것.
- 외부의 공적인 공간, 개인 공간들을 명쾌하게 구분할 것.
- 어린이 놀이터와 이웃간의 대화의 장이 이루어지도록 다양한 외부 공간이 필요함.

(2) 심사평 요약

주변의 기존 주거에 대해서 독특하게 재해석하여 제안한 이 계획안에 호감이 간다. 왜냐하면 기존 주거와 조화되며 건축적인 질과 경제적인 측면에서 장

점을 갖고 있기 때문이다. 가운데에 비레가 잘 고려된 잔디 마당이 배치되었는데, 그곳은 다양한 용도로 사용될 수 있고 이웃간의 대화의 장으로도 이용 가능하게 보인다. 제안한 대지 양쪽에 배치된 주차장의 위치는 긍정적으로 본다. 각 주거의 동선은 매우 경제적이며, 매력적인 주거환경을 제공하고 있다. 이 계획안은 향이나 마당의 크기 등 도시계획적인 관점에서 볼 때, 모든 주거에게 동일한 주거의 질을 제공하고 있다. 특히 단순한 배치와 평면을 통해 수준 높은 주거공간을 보여주고 있다. 거실 층과 침실 층의 다양한 변형가능성을 잘 제안하였다. 지붕층이 테라스로 이용가능토록 된 점도 좋다. 지붕층에 제안한 방도 추후에 필요에 따라서 추가하기 어렵지 않게 계획되었다. 재료를 통일감 있게 사용하였고, 단순하지만 다양한 형태로 각 연립주택 그룹마다 충분한 아이덴티티를 주고 있다. 도시 계획적 접근부터 평면, 입면 그리고 디테일에 이르기 까지 잘 해결된 계획안은 수준 높은 도시맥락적 해결과 건축적인 질 그리고 경제성까지 증명해 보이고 있다.

(3) 해당 평가항목

이 계획안에 대한 심사평 분석을 통하여 선택된 평가항목은 콘텍스트, 조경 및 외부 공간디자인, 주차해결, 동선, 각 실의 향, 경제성, 평면구성, 공간의

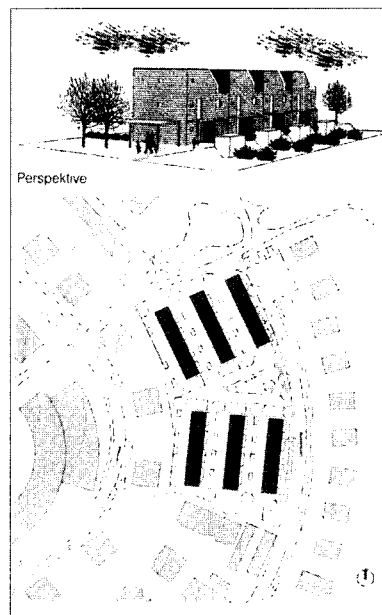


그림 2. 투시도 및 배치도

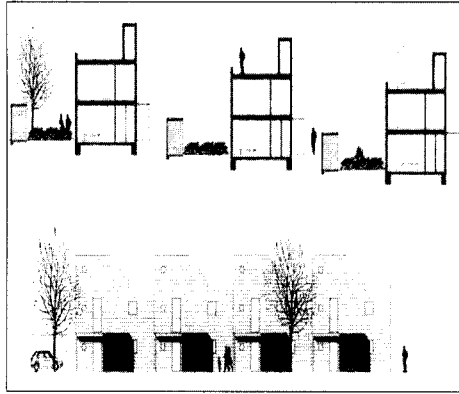


그림 3. 단면 및 입면

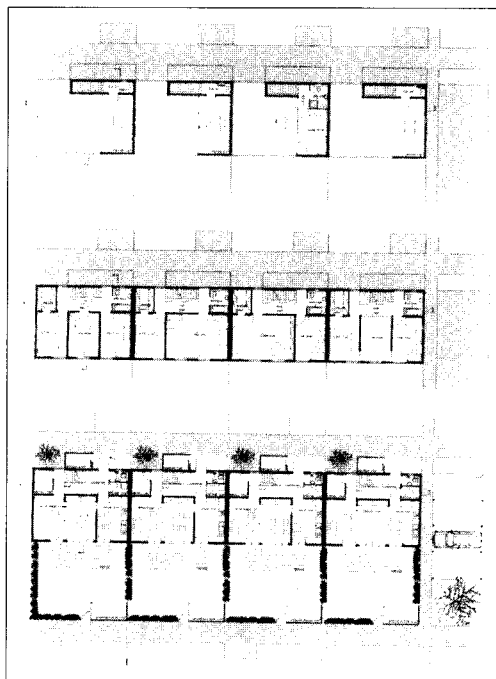


그림 4. 1-3층 평면도

용통성, 입면구성, 통일감, 건물형태 등이다.

4. 선행연구와의 비교

선행연구¹⁴⁾에서는 주거건축, 병원건축 그리고 도시 계획 작품들을 제외하고 공공건축 분야의 평가항목에 대한 분석을 하였는데, 분석 결과 상위차원 영역

14) 조자연, 앞의 논문, p.84.

은 기능 관련분야 > 심미성 관련분야 > 기타 관련분야 > 구조 관련분야의 빈도를 보였고, 하위차원 영역에서 많이 거론된 10개 항목은 동선 > 콘텍스트 > 경제성 > 공간구성 > 주차해결 > 기능 > 주 출입구 > 입면구성 > 건물형태 > 자연채광활용 순서로 나타났다.

본 연구의 분석결과 상위차원 영역은 기능 관련분야 > 기타 관련분야 > 심미성 관련분야 > 구조 관련분야의 빈도를 보였고, 하위차원 영역에서 많이 거론된 10개 항목은 콘텍스트 > 조경 및 부 공간디자인 > 건물배치 > 동선 > 평면구성 > 경제성 > 각 실의 향 > 주차해결 > 건물형태 > 자연채광 활용 등의 순서로 빈도를 보이고 있다.

두 연구의 비교를 통해 상위차원 영역에서는 기능 관련 분야가 공통적으로 가장 많이 언급되었음을 알 수 있다. 기능분야는 공공건축에서도 중요하게 다루어졌지만, 특히 공동주택은 거주자들의 삶이 이루어지는 곳이기 때문에 기능적인 항목들이 중요하게 평가받고 있다고 여겨진다. 하위차원 영역을 비교해보면 콘텍스트가 선행연구에서는 두 번째였지만, 본 연구에서는 가장 많이 언급된 항목이었다. 즉 공공건축이나 공동주택 건축 평가에 있어서 콘텍스트가 중요한 평가항목으로 간주되고 있음을 확인할 수 있었다. 그리고 10위권 안에 공통적으로 제시된 평가항목은 콘텍스트, 동선, 주차해결, 경제성, 건물형태 등 5가지이다.

IV. 결 론

1) 공동주택의 설계경기에서 당선작 선정에 영향을 주는 평가항목의 상위차원 영역은 기능 관련분야, 기타 관련 분야, 심미성 관련분야, 구조 관련분야의 순서로 나타났다.

- 기능 관련분야가 기타 관련분야나 심미성 관련분야보다 많이 언급된 것은 공동주택 설계에 있어서 합리적인 기능 관련분야의 해결이 가장 중요한 요소임을 확인할 수 있다.

- 기타 관련분야가 두 번째로 많이 언급 되었는데, 이 분야에 속하는 콘텍스트와 조경 및 외부 공간디자인의 비중이 컸기 때문이다.

2) 하위차원 영역의 빈도를 1위부터 10위까지 열거해보면 ① 콘텍스트, ② 조경 및 외부 공간디자인,

③ 건물배치, ④ 동선, ⑤ 평면구성, ⑥ 경제성, ⑦ 각실의 향, ⑧ 주차해결, ⑨ 건물형태, ⑩ 자연채광 활용순이다.

- 콘텍스트가 가장 많이 언급된 항목이었다. 공동건축의 경우 단독 건물과 달리 크고 작은 단지형성으로 기존 도시맥락에 영향을 줄 수밖에 없기 때문에 주변 여건에 대한 면밀한 배려가 필요한데, 현재의 상황뿐만 아니라 그 도시의 과거와 역사에 대한 연구까지도 요구된다. 즉 이 항목의 비중이 높다는 것은 도시계획적인 측면의 고려가 많이 된 작품이 심사위원들에게 높이 평가받고 있음을 알 수 있다.

- 조경 및 외부 공간디자인 항목이 두 번째로 높은 빈도를 보이고 있는데, 이는 공동주택에 있어서 거주자의 생활범위를 개인의 주거에 한정시키지 않고 외부로 확장시키는 개념이며, 이를 통하여 주민들 간에 만남의 장이 자연스럽게 형성되도록 하기 위한 배려로 여겨진다.

3) 연구 전에 여타건축과 차별되는 공동주택 건축만의 특별한 평가항목이 있을 것으로 기대했는데, 분석결과 두 번째로 많이 언급된 조경 및 외부 공간디자인 항목이 공공건축의 분석결과와 비교해 볼 때 특히 눈에 띄는 평가기준이었다.

4) 각 설계경기마다 심사위원들의 구성이 달랐지만, 그들이 공통으로 언급하는 평가항목들이 있었다. 당선작이라 하여 긍정적인 평가만 받은 것이 아니라 부정적인 평가 부분도 있었는데, 전체적으로 긍정적

인 평가가 부정적인 평가를 앞서서 당선작으로 선정되고 있었다. 경우에 따라서는 심사위원들이 합리적인 시공을 위해서 개선 방향을 제안하기도 했다.

5) 심사위원들 구성이 실무 경험이 풍부한 현직교수와 저명한 건축가로 되어있기 때문에 이들이 언급한 평가항목들은 최근 독일 공동주택 건축에서 중요시하는 디자인평가 기준으로 볼 수 있으며, 이러한 평가들이 우리나라에서 공동주택을 설계하거나 평가할때 참조가 되기를 기대한다.

참 고 문 헌

1. 유희준(1974), 건축작품의 디자인평가에 관한 연구, 한양대학교 박사논문.
2. 김영옥(1999), 학교 아동소비자 교육내용의 구성과 분석 서울대학교 박사논문.
3. 조자연(2000), 독일 설계경기에 나타난 디자인 평가에 관한 연구, 대한건축학회논문집, 16권 9호.
4. 이광노 외 14인(1997), 건축학개론, 문운당.
5. 유희준(1999), 건축디자인 이야기, 문운당.
6. 富永讓(1986), 近代建築의 空間再讀, 韋國社, 고성룡외 1인 역(1987), 기문당.
7. J. Joedicke(1995), Space and Form in Architecture, 진경돈 역, 미건사.
8. Recht Grundsätze und Richtlinien für Wettbewerbe auf den Gebieten der Raumplanung(1995), des Städtebaues und Bauwesens (GRW1995 vom Januar 1996).
9. K. Krippendorf(1980), Content Analysis: An Introduction to its Methodology, Sage Publications Inc..
10. wettbewerbe aktuell, Verlagsgesellschaft mbH, 1998, 1, 3, 6/ 1999. 1, 5, 6/ 2002. 9.