

21세기의 도서관·정보센터 건축에 관한 연구*

Library architecture in 21st Century

전 명 숙(Myung-Sook Chun)**

목 차

- | | |
|---------------------------------|--|
| 1. 연구의 목적 | 6. 3 The Norfolk and Norwich Millennium Library(공공도서관) |
| 2. 건축의 용어와 이상적인 도서관·정보센터건축 | 6. 4 The Strachclyde University Library(대학도서관) |
| 3. 도서관·정보센터 건축의 과거와 현황 | 6. 5 The Robert Gordon University Library(대학도서관) |
| 4. 한국도서관의 건축동향 | 6. 6 자료 요약 |
| 5. 연구의 방법과 문제점 | 7. 결 론 |
| 6. 관찰내용과 요약 | |
| 6. 1 청암학술정보관 | |
| 6. 2 The British Library(국가도서관) | |

초 록

미래의 이상적인 도서관·정보센터건축의 특성을 알아내기 위하여 새로 건축된 도서관·정보센터를 방문하여 건축을 관찰하였다. 이 결과에 의하면 디지털도서관 시대의 도서관·정보센터는 다양한 이용자의 정보와 자료를 충족시킬 수 있는 공간이며, 친환경적이고, 예술적이며 컴퓨터가 많고, 인간공학적 비품을 배치하고, 건물을 능률적으로 관리할 수 있도록 인공 지능적이며, 이용자들이 네트워킹을 하는 곳이다. 또한 직원들이 편안하게 일할 수 있는 공간이며, 새로운 자료와 보존된 귀중한 자료를 홍보할수 있는 다목적 기능의 건축물이 된다.

ABSTRACTS

The ideal design of the new libraries in 21st century is explored by bench marking many libraries in developed countries. The library buildings are designed to be intelligent, multi-functional, and environmentally compatible, displaying various library treasures and promoting library materials. Thus the libraries become the community centers and tourist attractions.

키워드: 도서관·정보센터건축, 멀티기능도서관, 홍보

Library Architecture, Multi-functional Library building, Promotion

* 본 연구는 2003학년도 덕성여자대학교 연구비 지원으로 이루어졌음.

** 덕성여자대학교 사회과학대학 문헌정보학과 교수(mchun@duksung.ac.kr)

논문접수일자 2003년 5월 27일

게재확정일자 2003년 6월 10일

1. 연구의 목적

도서관·정보센터의 환경과 기능의 변화는 도서관·정보센터의 건축양식과 건물구성의 변화를 가져온다. 한국에는 현재 많은 도서관을 건축할 계획이 있으므로 디지털 시대에 어울리며, 한국 도서관 이용자에 합당하고, 미래지향적인 도서관 건물을 건축하도록 사회환경을 조성하고 사서들이 도서관·정보센터 건물에 관한 높은 관심과 안목을 갖추는 것이 필요하다.

그러므로 본 연구는 여러 도서관, 특히 20세기말 이후에 건축된 도서관·정보센터의 건물을 연구하여 미래의 한국 도서관 정보센터의 건축양식과 구성방향을 제시하고 도서관·정보센터의 관리방향도 밝힐 것을 목적으로 한다.

2. 건축의 용어와 이상적인 도서관·정보센터건축

도서관 건축에서 흔히 쓰이는 용어에는 건축, 건물, 면적이 있으며 각각 다음과 같이 정의된다(국어대사전 2000).

건축은 건물따위 각종구조물을 그 목적에 따라 설계하여 세우거나 쌓아 만드는 것이다. 건물은 사람이 들어 살거나, 일을 하거나, 물건을 넣어 두기 위하여 지은 집을 통틀어 이르는 말이다. 면적은 넓이로 한정된 평면이나 구면(球面)의 크기를 뜻한다.

그러므로 건축이라는 용어는 건물을 포함할 수 있고 면적은 건물과 건축에 포함될 수 있는 구체적인 용어이다. 도서관·정보센터는

계획을 세워서 건물을 짓고 면적을 넓힌다.

이상적인 도서관·정보센터건축을 제안한 이론에는 여러 가지가 있으나 그 기본적인 이론을 몇 가지를 소개하면 다음과 같다.

포크너브라운은 도서관 건축의 요건을 접근성, 유연성, 확장가능성, 안정성, 경제성 그리고 이용시 편안함이라고 하였다. 편안함은 이용자와 직원이 느끼는 것으로 도서관이 넓고, 가구의 질이 좋고, 색의 조화를 이루고, 소음, 난방, 조명이 적절하고 공간간의 관계가 잘되어야 한다(비스브르크 2000, 105).

리니스는 95년에 건축된 헤이그의 중앙도서관을 예로 미래의 도서관은 개개인의 이용자가 원하는 정보와 자료를 제공하고 비즈니스와 교육, 레크리에이션을 하며 다양하고 필요한 네트워킹 형성을 위해 인간적이고 사회적인 접촉을 찾는 이용자가 모이는 곳이라고 하였다. 건물은 예술적이고 기능적이며 효과적인 관리를 할 수 있고 비용을 최소화 할 수 있게 건축되어야 한다(렁시즈 2000, 75-76).

러싱턴(2002)은 이상적인 미래도서관의 건축동향을 다음과 같이 요약하고 있다.

- 인간공학적으로 디자인 된 가구가 비치된다.
- 책, CD, 베스트셀러의 케이스를 전시하여 일종의 책방과 같은 분위기를 조성한다.
- 서가사이에 공간을 넓히고 눈높이에 맞는 서가에는 적당한 조명을 하여 새로 구입한 책을 전시한다. 이러한 방법은 20%의 대출증가를 보일 수 있다.
- 컴퓨터가 도서관목록, 참고봉사, 이용자 열람, 홍보, 홈페이지 등 거의 도서관 서

비스 모든 부분에 응용된다.

- 도서관·정보센터건물은 다목적기능을 가져서 지역사회센터, 평생교육장, 오픈 교육장, 계속교육의 장소로 된다.

• 기타장소

커피를 판매하는 곳으로 테이블에 컴퓨터 터미널이 필요하며 도서관의 베스트셀러를 판매하는 서점이 필요하다. 또한 실내 어린이놀이터와 쉼터, 청소년들의 공간으로 음악을 들을 수 있는 곳과 공부하기 위한 조용한 칸막이 장소가 필요하다.

또한 능률적인 도서관·정보센터 건축의 목적을 다음과 같이 기술한다(러싱턴 2002, 16).

- 이용자가 접근하기 좋은 곳에 위치하게 한다.
- 다양한 이용자가 모든 도서관 자료에 쉽게 접근하게 한다.
- 신간과 가장 귀한 도서관자료를 도서관 여러 곳에 전시한다.
- 서가는 자료를 찾기 쉽게 배열·보존하며 조명을 밝게 한다.
- 대출은 사서가 쉽게 하거나 이용자 자신이 셀프서비스를 할 수 있도록 고안한다.
- 조용하고, 쾌적하며 적당하게 조명하고 사서가 쉽게 관리할 수 있는 일인용 혹은 그룹연구공간을 제공한다.
- 능률적으로 일을 할 수 있는 직원공간을 제공한다.
- 어린이와 청소년을 위한 공간을 제공한다.
- 적당하고 반사되지 않는 조명을 한다.
- 도서관이 개관하지 않더라도 이용할 수 있는 최신식 전자장비를 갖춘 공공 장소

가 있어야 한다.

- 미래의 확장을 위한 공간으로 근거리와 원거리 장비를 갖춘 컴퓨터 공간, 열람석, 자료 서가를 확보하여야 한다.

그러므로 미래의 도서관·정보센터건물은 모든 이용자가 쉽게 접근할 수 있으며 전자장비를 구비함으로써 여러 가지 도서관의 목적을 수행할 수 있는 곳이 될 것이다.

3. 도서관·정보센터 건축의 과거와 현황

국가의 경제가 풍부하여지고 국민생활이 향상되면서 많은 도서관·정보센터를 새로 건축하게 된다. 그리고 도서관·정보센터에서 컴퓨터를 많이 이용하게 되고 이용자의 정보추구방식이 변하면서 기존의 많은 도서관을 리모델링하게 된다.

도서관이 디지털도서관으로 바뀌면서 도서관의 건물자체는 그 중요성이 감소하는 것으로 예측하고 있으나 전자목록이 열람되면서 자료의 위치가 알려지게 되고 오히려 더 많은 이용자가 도서관을 방문하여 자료를 이용하고 있다. 또한 이용자들은 자료열람이외에도 전시회를 보거나 음악회를 참석하는 등 다른 목적으로도 도서관을 많이 방문하게 된다. 또한 디지털시대에 이용자로 도서관을 방문하게도 된다. 예를 들면 영국에서는 투표율이 낮아지면서 전자투표를 실시하게 되었으며 도서관에 이용자들이 투표를 하기 위해 방문한다고 한다(KBS뉴스 2003, 5).

미국에서는 1999년 6월부터 2000년 6월까지 1년간 241개의 공공도서관과 30개의 대학도서관이 새로 건축되거나 리모델링되었다(Bowker Annual 2001, 433). 그러므로 도서관의 건물은 많은 사람들의 관심의 대상이 되고 있다.

4. 한국도서관의 건축동향

4.1 역사

우리나라는 해방이후 현재까지 충분한 수의 도서관이 설립되지 못하여 디지털시대인 현재에도 많은 도서관이 필요하여 새로운 도서관을 건축하는 과정에 있다. 예를 들면 2003년 경기도는 199억 5000만원 예산으로 안산, 평택, 남양주시 등에 14개 공공도서관을 신설하기로 하였다. 경기도는 이 같은 도서관 확충사업을 매년 실시하고, 2006년까지 현재 58개인 공공도서관을 100개로 늘리고, 어린이 전용도

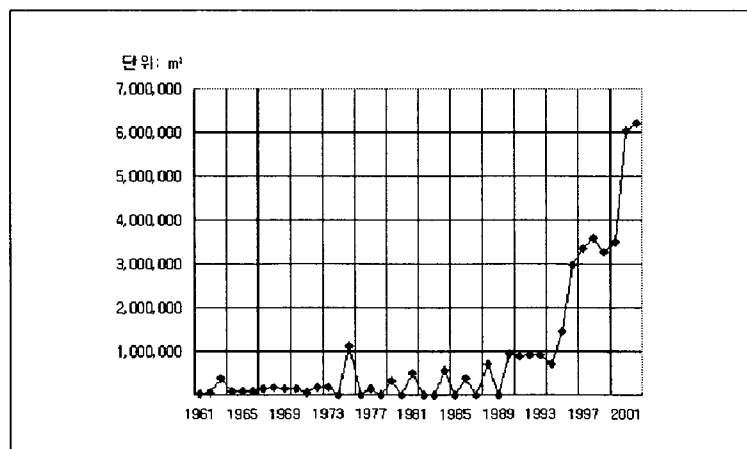
서관을 31곳에 세울 방침이다. 또한 교육인적자원부는 2003년 4월 전국의 1259개 초·중·고 도서관을 선정하여 내부시설 리모델링과 도서관 확충을 위하여 600억원을 지원할 계획이다. 그리고 2007년까지는 3000억원을 투입하여 도서관을 현대화할 예정이다. 이러한 예산의 모두를 시설에 투자할 것은 아니나 많은 예산이 시설에 투자될 것을 예상할 수는 있다(도서관계 2003, 13-14).

그리고 한국도서관의 총면적은 연도별로 다음과 같이 증가하고 있다(한국도서관통계 1961-2002).

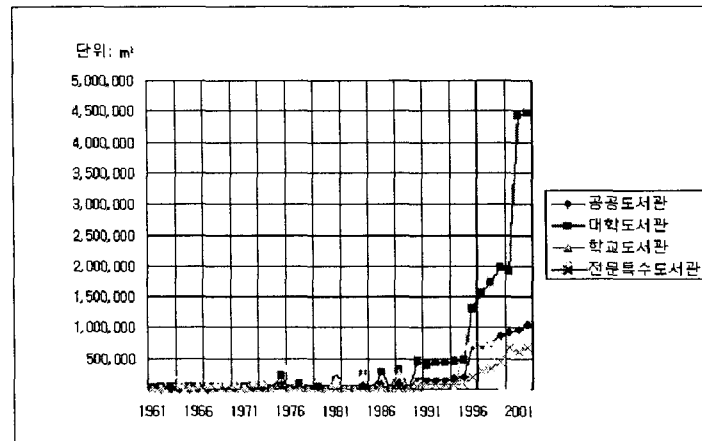
〈표 1〉에 의하면 면적은 1993년 이후부터 갑자기 증가하여 2000년 이후에는 총면적이 6,000㎡ 이상이 되고 있다. 관종별 증가면적은 〈표 2〉와 같다.

〈표 2〉에 의하면 대학도서관의 면적이 1990년 이후에 갑자기 증가하기 시작하였으며 대학도서관의 면적증가가 전체 한국도서관의 면적증가에 주요 원인이 된다. 공공도서관의 면적도 1996년 이후 계속증가하고 있다.

〈표 1〉 연도별 한국도서관·정보센터 면적(1961-2002)



〈표 2〉 연도별 관종별 도서관·정보센터 면적(1961-2002)



4. 2 한국도서관 건물의 문제점

새로 건축된 도서관·정보센터를 방문하여 연구한 결과는 다음과 같다.

4. 2. 1 한국 도서관 건축의 큰 문제점은 도서관 정보센터가 이용자의 접근이 어려운 곳에 위치하고 있다는 것이다. 많은 공공도서관이 구에서 소유한 공원부지 안에 도서관을 신축하므로써 전철을 이용하면 다시 한번 마을 버스를 타야 도달 할 수 있는 장소에 건립되어 있다.

4. 2. 2 일단 도서관 내부에 들어오면 계단 보다는 엘리베이터가 눈에 먼저 들어와서 이용자들이 주로 엘리베이터로 이동하게 디자인 되어 있다. 이용자가 지층과 2층같은 짧은거리도 엘리베이터로 이동하며 계단은 미적인 것과는 관계없이 비상구로 이용되고 있다.

5. 연구의 방법과 문제점

본 연구는 문헌정보학의 건축에 관한 이론

을 연구하고 20세기 말기 이후에 완성된 도서관·정보센터의 일반적인 건물구성과 배치를 관찰한다. 또한 건물이용을 관찰하여 미래 도서관·정보센터 건축의 방향을 예측한다.

도서관·정보센터건축의 관찰은 도서관의 위치, 입구에서 볼 수 있는 계단, 도서관의 홍보방법 등으로 카테고리를 나누어서 진행하였다.

도서관·정보센터건축 관찰의 문제점은 연구대상 도서관·정보센터를 거의 영국으로 제한시키고 있다는 것이다. 그리고 도서관·정보센터를 방문하여 관찰을 하고 기술하였으므로 연구자의 지식이나 편견이 연구자료의 수집이나 연구결과에 영향을 미칠 수 있다. 또한 도서관 방문시 눈에 보이는 곳을 관찰하였으므로 중요한 사실이 관찰되지 못할 수가 있다.

자료수집은 2002년 8월 1개월간 영국의 12개의 도서관·정보센터를 방문하여 직접 관찰하고 연구하며, 사진으로 촬영하고 해당 도서관·정보센터 홈페이지를 연구하였다. 그리고

2002년 IFLA Galsgow에서 도서관·정보센터 건축에 관한 세미나에 참석하여 자료를 수집하였다. 또한 발표된 새로운 도서관·정보센터에 E-mail로 사진을 요청하고 홈페이지도 연구하였다. 한국의 도서관은 2003년 4월 25일에 개관한 포항공과대학교 청암학술정보관을 포함하였다.

자료를 수집한 도서관·정보센터는 다음과 같다.

- 국가도서관 - The British Library, 불란서 국가도서관
- 공공도서관 - The Bristol Public Library, The Norfolk and Norwich Millennium Library, The Mitchell Library
- 대학도서관 - 포항공과대학교 청암학술정보관

The Bath University Library,
 The Bristol University Library,
 The Edinburgh University Library,
 The Glasgow School of Design Library,
 The Glasgow University Library,
 The London University Library,
 The Robert Gordon University Library,
 The Strachyclyde University Library,
 The University of Abertay Dundee Library

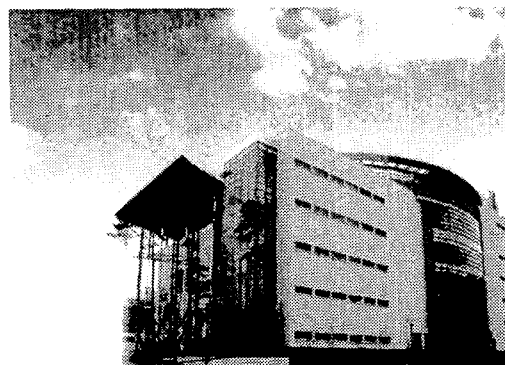
6. 관찰내용과 요약

6. 1 청암학술정보관

가장 최근에 건축된 도서관·정보센터는 포

항공과대학교 청암학술정보관으로 2003년 4월 23일 개관하였다.

이 도서관·정보센터는 환경친화적으로 건축되어 서비스부분에 벽을 투명하게 하여 자연 빛을 받게 하였다.



〈사진 1〉 포항공과대학교 청암학술정보관

6. 2 The British Library(영국 국가도서관)

20세기에 건축된 가장 큰 도서관·정보센터이고 지상 9층, 지하 5층 건물이다.

도서관의 목적은 연구를 도우며, 창의력을 발휘하며, 역사를 이해하고, 국가의 문화를 보존하게 한다. 기존의 도서관의 역할인 장서보존과 열람도 하며, 타도서관을 위한 복사와 대출, 타도서관과 자관을 위한 목록봉사도 하고 있다. 도서관·정보센터는 인공지능 빌딩으로 컴퓨터를 이용하여 자동으로 서고의 습기제거, 온도조절, 통풍조절, 조명조절을 하며 모든 열람실 가죽좌석에서는 인터넷을 접속하여 컴퓨터를 사용할 수 있다.

11개의 열람공간에 1,206개의 열람석이 있으며 서가길이는 27Km, 이중 개가제서가는 23Km, 지하4층 모두에 책이 보관되어 있다.

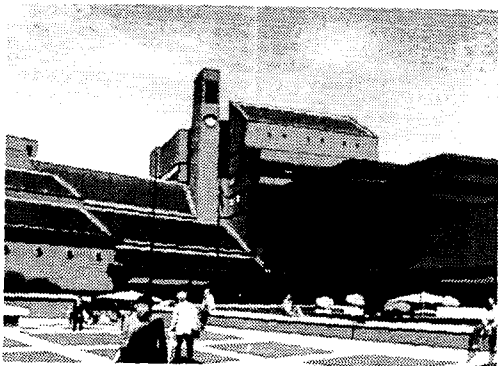
며, 3개의 전시실과 서점(기념품점), 커피숍이 있다.

강당은 도서관과 입구가 다르며 255좌석이 있다. 강당에는 세미나실, 통역실은 물론 최고의 음향시설을 갖추고 있고 영화를 관람할 수 있으며 컴퓨터가 구비되어 있다.

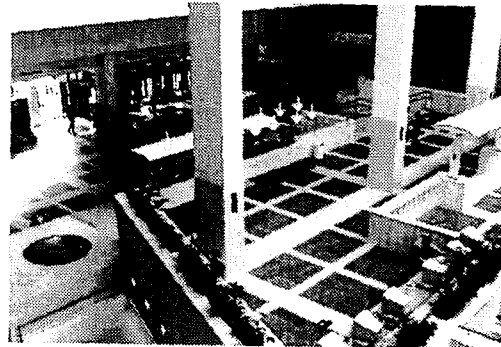
일년에 50만명이상이 방문하므로 하루에 1,600명 이상이 방문하는 곳이다, 세계적으로 1년에 400만권 이상이 상호대출되며 웹으로 600만권이 접속된다(<http://www.bl.uk>).

6. 2. 1 The British Library 전경구성

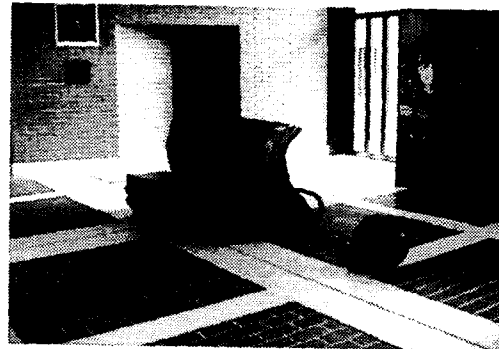
- 위치: 시내에 위치하여 전철로 접근 가능
- 정문: "The British Library" 문자를 새김.
- 조각: 뉴튼상.
- 시계탑: 2차전쟁이후 처음으로 세워짐.
- 마당: 수시로 공공이벤트를 열 수 있도록 바닥을 벽돌로 만들고 이용자 편의시설로 많은 의자와 벤치를 놓고, 계단을 최대한으로 이용하도록 함.
- 회의실 정문: 도서관과 입구 분리.
- 색깔: 외부는 전통적인 색깔 중 때가 잘 안 타는 전경색과 초록색의 배합, 내부는 흰색.



〈사진 2〉 The British Library 전경



〈사진 3〉 The British Library 현관



〈사진 4〉 The British Library 만남의 장소

6. 2. 2 지하 1층의 구성

- 계단으로 쉽게 접근
- 물품 보관함 비치
- 전화 비치
- 화장실 배치



〈사진 5〉 The British Library 지하보관소

6. 2. 3 건물 입구 1층 구성

- 접근: 주로 계단과 1인용 에스컬레이터, 엘리베이터
- 내부 벽: 홍보물과 장식물로 꽉차 있다. 1층부터 3층까지 전면에 옛 책을 꽂은 서가(King's Library)로 벽을 만들고, 스탬프수집 전시, 장서보관그림, 문자조각그림, 타페스트리를 전시하고 있다. 이것은 에딘버러 타페스트리공장에서 'Ron Kitaj'의 그림 "If not, not"을 본떠서 20세기에 가장 크게 짠 것이다 또한 역사적인 인물 조각상을 전시하고 있다.
- 조각: 동으로 만든 책 형태의 의자, BL 도서관 장서보관모형 등
- 기타시설: 만남의 장소, 정보 안내데스크, 정보검색용 컴퓨터, 관광안내데스크, 기념품상점, 커피숍
- 전시실: 기획주제전시실, 섹스피어등의 귀중도서 상설 전시장
- 체험도구: 영국왕실연설모음, 자관 보물컴퓨터책(Turning the pages)
- 환경미화: 분수, 가든, 전기불과 자연채광

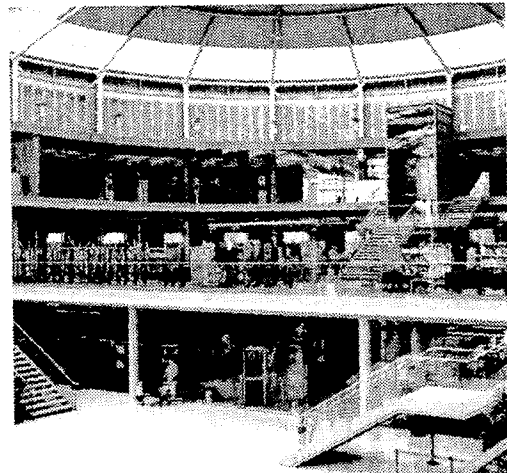
6. 2. 4 2층 구성

- 계단과 에스컬레이터로 접근
- 주제별 열람실 배치
- 이용자의 연구를 위하여 열람실의 출입은 엄격히 출입제한하고 출입문의 유리창을 통하여 열람실 안을 부분적으로 볼 수 있도록 하였다.

6. 3 The Norfolk and Norwich Millennium Library(공공도서관)

이 도서관·정보센터의 목적은 다양한 형태의 정보와 자료를 제공하며 이용자들이 많이 모일 수 있는 공간을 제공하는 것이다.

위치는 시내버스로 접근할 수 있는 시내 중심지에 있으며 도서관내에 관광안내소를 유치하였다. 외부는 유리와 빨간벽돌로 건축되었으며 서비스공간은 투명하게 유리로, 장서보관 공간은 벽돌로 지었다.



〈사진 6〉 The Norfolk and Norwich Millennium Library 내부

- 이층과 아래층은 계단으로 접근한다.
- 조명: 자연채광과 전기

6. 4 The Strachclyde University Library (대학도서관)

6. 4. 1 1층 구성

도서관 1층 내부는 완전히 모듈 형태로 열

람대, 넓은 컴퓨터 검색실, 안내데스크, 참고 봉사부서, IT용품 판매소로 구성된다.

칸막이는 글라스고의 역사적으로 유명한 배모 형으로 만들었고 벽에는 장식장도 설치하였다.



〈사진 7〉 The Strachclyde University Library 컴퓨터실과 칸막이



〈사진 8〉 The Strachclyde University Library 2층 열람실

6. 4. 2 The Strachclyde University Library 2층 구성

- 열람실, 귀중자료열람, 세미나실, 서고
- 조명: 간접조명
- 비품: 전통색의 조화
- 서고: 안내판을 떼었고 정확하고 이용자들이 쉽게 볼수 있는곳에 설치하였다.

6. 5 The Robert Gordon University Library (대학도서관)

이 대학 도서관의 목적은 정보와 자료의 수집과 이용은 물론이고 가정적으로 어려운 학생수가 많은 것을 고려하여 대학 도서관·정보센터에서는 최고의 생활과 학습환경을 제공한다.



〈사진 9〉 The Robert Gordon University Library 내부

- 화려한 색과 자연조명, 계단이 내부를 장식한다.

위에 사진으로 예를들은 도서관 이외에도 도서관들은 각각의 특성을 나타내는 전시를 하고 있었다. 오래된 Bristol 공공도서관은 사서들의 사진과 전문직의 역사를 전시하였으며, Glasgow 도서관과 영국박물관 도서관은 세계적으로 유명하게된 도서관 이용자의 사진을 전시하고 있었다.

영국에서 수집하여 관찰한 자료를 분류하고 요약하면 미래 도서관은 다음과 같이 특성 지

을 수 있을 것이다.

- 교통이 좋은 곳에 위치한다.
- 통합디자인으로 조명, 비품, 현관, 열람실, 컴퓨터실, 수집된 자료, 장식물, 직원, 이용자가 모두 하나의 아름다운 도서관·정보센터를 연출한다.
- 투명한 건축자재(Fiber-Optic)을 사용하여 서비스 부분에 자연 조명을 극대화한다.
- 건축모양은 부분적이라도 원형을 응용한다.
- 도서관에 입관하여 가장 쉽게 접근할 수 있는 곳에 만남의 장소, 전시실과 서점, IT 판매소를 설치한다.
- 컴퓨터실이 넓은 면적을 차지한다.
- 내부이동은 되도록 계단을 이용한다.
- 벽은 수집된 자료의 내용이나 고유한 역사를 보여주는 전시대로 이용된다.
- 안내문은 아름답고 정확하고 많아야 한다.
- 전기배선은 용량이 많아야 한다.
- 화장실은 다른 공공건물과는 다르게 구석진 곳에 위치하여도 된다.
- 내부와 외부의 색이 화려하다.
- 인공지능건물을 지어서 건물관리를 자동으로 한다. 서고의 온도와 습도, 통풍을 컴퓨터가 조정하여 최적의 자료보존 환경을 조성한다. 화재시에는 자동으로 경보음이 울리면서 진압을 시작한다. 이용자도 건물내에서 가장 적절한 환경을 제공받고 있는 반면에 자동으로 행동을 통제받는다. 도서관이 각 곳에 CCTV를 설치하여 이용자의 동태를 자동으로 감시한다.
- 건물을 짓고 유지하며 관리할 때 예산의 낭비가 없게 한다.

영국은 우리나라와는 다르게 겨울에 아주 춥고 여름에는 아주 덥지 않으나 흐린 날이 많으므로 지붕에는 둥그런 돔을 세우고 자연광이 들어오며 계단을 중심으로 실내를 꾸민다. 또한 오랜 역사를 자랑하는 도서관의 여러 가지 자산을 중심으로 홍보활동을 벌인다. 미국에서는 공간을 최대한으로 이용할 수 있는 모듈 형태의 도서관을 짓고 새로 입수되는 다양한 자료를 중심으로 전시를 하고 있다.

7. 결 론

여러 도서관을 방문하여 도서관 건축을 연구한 결과 미래의 이상적인 도서관의 특징을 다음과 같이 제안할 수 있다.

7. 1 도서관·정보센터 건물은 많은 사람이 쉽게 접근할 수 있는 곳에 위치하며, 건물은 고급화되고 미화되며 친환경적으로 건축하게 된다.
7. 2 도서관·정보센터에는 많은 컴퓨터를 비치하고 종이자료와 디지털 자료를 포함하여 능률적으로 도서관 기능을 수행하는 인공지능 건물이 된다.
7. 3 도서관·정보센터는 자료이용, 교육, 레크리에이션을 수행하는 다목적 건물이 된다.
7. 4 도서관·정보센터에 수집된 모든 자원을 이용하여 상설 전시와 기획전시를 하며, 진열품을 만들어서 이용자를 시각적으로 즐겁게 하고 문화를 체험하는 지역사회센터나 국가 중요 자료의

홍보관이 된다.

7. 5 도서관·정보센터 건물은 장서, 이용자, 사서를 통합하여 하나의 아름다운 삶의 현장으로 표현하게 되며, 각 나라와 지방을 대표하는 관광명소로써 대두 되게 된다.

도서관·정보센터가 이용자 중심으로 관리되고, 정보의 수집과 이용 보관이 개인수준에서 원거리 컴퓨터를 이용하여 이루어지고 있으나 도서관·정보센터의 건물은 다목적기능을 수행하는 공공건물로 그 역할과 기능은 한층 더 중요하게 대두되고 있다.

참 고 문 헌

- 김해동. 1991. 조사방법론: 이론과 기법. 법문사.
- “경기도, 공공 및 특수도서관 대폭확충.” 이달의 소식. 2003. 4. 『도서관계』, 111: 13-14.
- 랑세스, 워엠, 김정혜역. 2000. 변화하는 환경에서의 도서관 서비스. 『국회도서관보』, 270: 75-81.
- 비스브로우크, 마리프란코이스, 김정혜역. 2000. 도서관 건물기획: 지난 10여년 동안의 프랑스경험. 『국회도서관보』, 269: 95-105.
- 한국도서관협회. 『한국도서관통계 1961-2002』. 한국도서관협회.
- 한국어사전편찬회편. 1990. 『국어대사전』. 교육도서.
- Carr, Jane. 2000. “The British library” in Building libraries for the 21st century: The shape of information. Ed. by T.D. Web. McFarland & Company.
- KBS 뉴스. 2003. 5. 17. 오전 7:00시
- Lushington, Nolan. 2002. Libraries designed for users: A 21st century guide. Neal-Schuman.
- The Bowker Annual: Library and book trade almanac. 2001. 46th ed. Bowker, 2001.
- The British Library
<http://www.bl.uk>
- The Norfolk and Norwich Millennium Library
<http://www.library.norfolk.gov.uk/millenniumlib.htm>
- The Robert Gordon University Library
<http://www2.rgu.ac.uk/library/index.htm>
- Tuning the pages
<http://www.bl.uk/collections/treasures/quran/quran.html>
- Wilson, C. St. John. 1998. The design and construction of the British Library. The British Library.