

## ‘최고 품질을 통한 고객만족’의 기업, 쌍용



해외건설 시장이 중동에 편중되었을 무렵인 80년대 초부터 시장 다변화를 위해 동남아 시장에 적극 진출하여 확고한 명성을 확보, 건설 한국의 이미지 제고에 크게 기여했다.

1977년에 창립한 이래 ‘최고 품질을 통한 고객만족’의 기업 철학에 입각, 고도의 기술을 바탕으로 건축분야, 토목공사, 환경 시설과 관련된 플랜트 공사를 고루 수행하여, 짧은 역사에도 불구하고 종합건설서비스를 제공 국내외에서 높은 신뢰와 명성을 획득했다.

또한 다양화, 고급화되어 가는 건설 수요에 부응하여 Engineering Constructor로서 축적된 건설기술과 과학적인 데이터 관리, 엔지니어링 용역 확대, 전산시스템 운영을 통해 프로젝트의 기획부터 운영까지 토털 서비스를 제공하고 있으며, 프로젝트의 대형화, 복합화에 대비 건설 전문분야에 걸쳐 턴키 베이스 등 다양한 형태의 공사 수행 능력을 보유하고 있다.

초고층 빌딩, 인텔리전트 빌딩, 환경처리 시설 등 첨단 분야에서도 경제성과 성능이 고려된 설계, 엔지니어링 기술을 꾸준히 개발해 새로운 환경 창조에 일익을 다하고 있는 쌍용건설(주). <취재 | 왕희삼 기자>

## 품질 최우선의 철학

품질 최우선의 철학과 철저한 공사관리 시스템으로 완벽시공을 추구하고 있는 쌍용건설은 사회기반 시설 확충에 적극 참여해 경제발전 토대를 건설하는데 기여해왔다.

서울-대전을 연결하는 중부고속도로와 3차선 터널로는 국내 최장의 내곡터널을 포함한 분당-내곡 고속도로 등을 건설했다. 또한 민자유치사업으로 추진된 부산 수정산터널, 한강에서 가장 긴 교량인 김포대교, 국내 최초로 바다 위에 2층 교량으로 건설된 광안대교 등 대형 토목공사를 수행해 왔다. 그리고 설계 시공 일괄입찰방식으로 수행하는 서울지하철 6호선, 부산항 컨테이너 부두, 보령댐 등을 건설하면서 고도의 엔지니어링 능력도 배양해 왔다.

해외에서는 세계 최고층 호텔로 기네스북에 기록되어 있는 '싱가포르 웨스틴 스텘포드 호텔' (73층)을 포함하고 있는 '래플즈 시티'를 비롯한 고급건축물, 사회기반 시설인 토목, 플랜트 등의 성공적인 시공으로 세계 건설시장에서 명성을 쌓아 왔다.

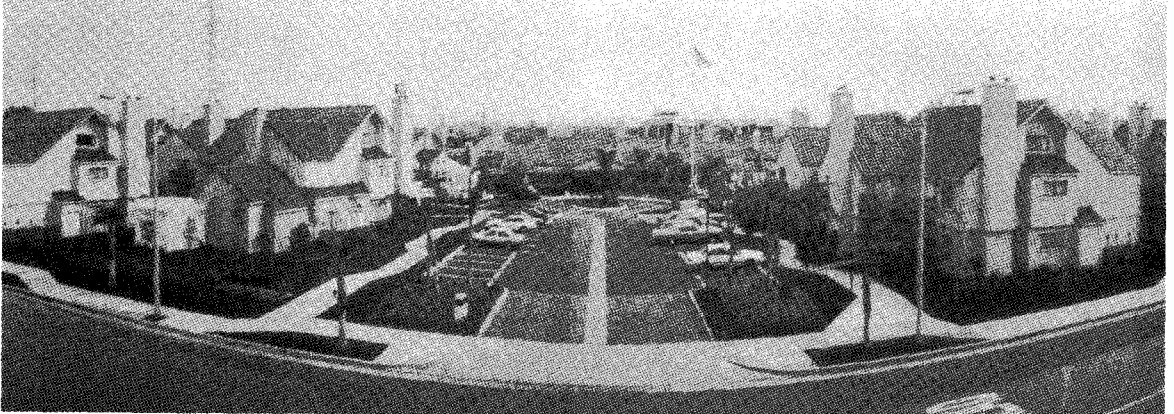
이에 쌍용건설은 싱가포르 정부가 국내외 최고 건설회사에 수여하는 '싱가포르 건설대상'을 9회 수상하는 등 미주, 동남아시아, 중동 등 세계 곳곳

에서 쌍용신화를 창조하고 있다. 국내에서도 '한국 건축문화대상'을 12회, '서울시 건축상'을 5회 수상함으로써 고품질 시공에 대한 명성을 계속 이어가고 있다.

## 건축공사의 백미인 호텔에서 첨단병원까지

쌍용건설은 국내를 비롯해 싱가포르, 인도네시아, 말레이시아, 미국 등지에서 각 나라를 대표하는 고급 호텔을 시공하여 세계 각지 총 8천여 객실을 시공한 실적을 기록하고 있다.

탁월한 시공기술과 공사관리 능력으로 1987년 싱가포르 건설대상 상업건물 부문 최우수상을 안겨준 싱가포르의 '래플즈 시티'가 대표적이다. 이 밖에 동양에서 가장 오래된 108년 역사의 고급 호텔을 복원·증축한 '래플즈 호텔', 발주처가 제시한 요구수준보다 높은 품질로 시공해 보너스 미화 52만 달러를 받는 이색적인 사례를 남긴 인도네시아의 '그랜드 하얏트 자카르타 호텔', 세계적 관광지인 발리섬에 건축된 인도네시아 전통양식의 저층 호텔로서 설계·시공·감리 등을 일괄 수행하는 턴키 베이스(Turn-Key Base)로 시공된 '발리 인터콘티넨탈 호텔', 중동의 홍콩으로 불리는 두바이의 최고급



애너하임 매리어트 호텔(미국)

‘아랍 에미리트 호텔’ 등이 특기할 만하다.

미국에서는 국내 업체 최초로 해외 투자 개발 사업을 시작해 쌍용건설이 시행한 ‘애너하임 매리어트 호텔’, ‘샌 디에고 매리어트 호텔’, ‘새크라멘토 매리어트 호텔’ 개발사업은 매리어트 그룹의 사업 중에서 가장 우수한 품질로 평가받기도 했다.

이와 같이 건축공사의 백미라 할 수 있는 고급호텔 건축의 대명사로 자리매김 해온 쌍용건설은 호텔에서 병원으로 고급 건축의 특화 영역을 확대하였다.

싱가폴의 ‘NEW.K.K. 병원’은 중앙집중식 환자 모니터링 시스템을 설치, 입원해 있는 환자의 상태에 따라 즉각 대응할 수 있도록 설계되었으며, 스위스의 방위규정을 적용 민방위 대피시설과 비상시에 도 핵심의료기능을 수행 할 수 있는 세계적 수준의 의료시설 및 첨단기기가 설치되어 있다. 1994년 초에 착공한 이 공사에서 고품질 시공 및 고도의 공사 관리 능력을 인정받아 싱가포르 정부 공공사업국(PWD)으로부터 단일 규모로는 동남아 최대 규모인 ‘탄독생 국립병원’을 수주했다. 이는 감리가 엄격하기로 유명한 싱가포르에서의 쾌거라 할 수 있다.

국내에서도 신도시 분당 최대 규모인 한·양방



에미리트타워(아랍에미리트)

복합병원으로 ‘1995한국건축문화대상’ 본상을 수상한 ‘분당 차병원’과 ‘고려대 부속 안산병원’ 등을 통해 병원 시공의 전문성을 확보하였다.

### 각 지역의 ‘랜드마크화’를 이룰 터

업계 최초로 아파트에 브랜드 개념을 도입한 ‘아내같은 아파트 쌍용아파트’를 상표 등록하여 가족의 행복과 아내의 편리함을 실천하는 주거공간 창조에 노력해온 쌍용건설은 해외 유수의 고급 아파트와 최고급 호텔 등을 시공한 노하우를 바탕으로 차별화된 주거공간을 선보여 왔다. 특히 2000년부터는 아내의 손끝 하나로 모든 것이 가능한 21세기형 아파트 ‘쌍용 스위트닷홈’(sweet dot home)과 최고급 주상복합·오피스텔인 ‘플래티넘’(Platinum)을 새롭게 선보이는 등 국내 주거문화의 선진화를 위해 노력하고 있다.

2000년에 성공적으로 주택사업을 전개했던 쌍용건설은 2002년에 아파트(스윗닷홈) 7,464가구와 오피스텔·주상복합(플래티넘) 1,420가구 등 총 8,884가구를 분양할 계획이다. 서울 인근 수도권에서도 특히 서울 접근성과 향후 발전성이 뛰어나고 쾌적한 자연환경을 갖춘 용인과 일산 및 경기 광주, 남양주 덕소, 하남 덕풍 등으로 공급지역을 대폭 확대하며, 서울 및 수도권 지역의 부동산 열기를 확대하여 울산, 광주 등 지방 거점 도시에 진출한다.

또한, 금융권의 부동산 리츠(REITs)를 적극 활용하고 국내외 유력 디벨로퍼(Developer)와 연계를 모색하는 한편 제2금융권 및 각종 연기금 등 비금융권과의 프로젝트 파이낸싱도 적극 추진한다.

재건축은 이미 포화상태에 이른 강남지역



부산 부곡 쌍용 스위트홈

## 고객의 입장에서 만든다

쌍용건설은 첨단과 환경, 관리비 절감 시스템이 조화를 이루는 21세기형 주거공간 창조를 목표로 각종 최첨단 시스템을 선보일 예정이다.

가구내 조명, 문, 창문, 환기, 온수공급 등 가전제품을 포함한 시설물을 전화·인터넷 또는 음성인식시스템을 통해 원격 제어할 수 있는 '홈 네트워크 시스템', 각실(방)별로 난방을 조절, 관리비를 대폭 절감하는 '실(방)별 난방조절 시스템', 시중에서 유통되고 있는 생수보다 월등한 수질과 인체에 유용한 미네랄을 함유한 약알칼리성 식수를 개별적으로 공급하는 '차세대 정수시스템', 기존 조명보다 훨씬 밝고 전력량은 대폭 절감하는 '고효율 조명' 등이 그 대표적인 사례이다.

또한 쾌적한 주거환경과 실용적 공간활용을 위해 지속적인 산학협동을 통한 신평면을 도입, 소형평형에 주방 및 욕실을 제외한 전체 벽체를 가변형으로 설계, 입주자의 취향에 따라 다양한 구조로 활용하여 차별화된 설계·인테리어 아이템을 적용한다. 빠르게 변화하는 소비자 욕구에 부응하고 유행을 선도할 수 있도록 기존의 획일화된 인테리어에서 벗어나 쌍용 스위트홈만의 독특한 인테리어 컬러·컨셉을 개발하며, 시각 디자인과 더불어 편리한 기능을 최대한 적용한 '기능성 인테리어'를 적극 도입한다.

이 밖에 박스형 외관에서 탈피해 수려한 건축미를 살린 아파트를 건축하며, 전면 및 측면 발코니, 유럽 별장형 설계, 필로티·데크형 주차장을 도입한다. 지역별로 입지 특성에 가장 적합한 테마를 갖춘 자연친화형 조경을 도입해 규모에 따라 연못 및 시냇물 공원, 야생화 초원, 유실수 산책로 등을 적용하며, 공동주택의 가장 큰 문제인 층간 소음을 획기적으로 없애고 단열효과가 탁월한 단열재와 소음차단재를 적용한다. (E)

대규모 단지 재건축보다는 그동안 다소 소외되었던 강북지역의 중소 규모 단지 등 틈새시장 재건축 수주에 적극 진출한다. 강남을 중심으로 재건축이 어려워 사업성이 떨어지는 중소규모 단지의 전체 리모델링을 추진한다. 특히 연 2회의 리모델링 잡지를 발간하는 등 업계 최고 실적을 적극 홍보할 계획이다.

아파트 인테리어 고급화 붐이 본격적으로 일기 시작한 2000년에는 아파트 리모델링 시장에 진출, 국내 기업 가운데 최고의 실적을 보유하게 됐다. 뿐만 아니라 타 업체가 시공한 아파트도 200가구 이상의 개별 실적을 올렸으며, 평택에 위치한 한국가스공사 사원아파트 및 방배동 K아파트, 이촌동 M아파트 등의 단지 전체 리모델링을 추진하고 있다.

오피스텔과 주상복합의 경우 서울 도심권과 강남, 수도권 요지 등으로 진출지역을 확대, 지난 해 광화문 등 도심에 집중됐던 공급지역을 강남 역세권 등으로 추진한다. 투자성 상품의 특성을 감안해 임대료가 가장 용이한 18~25평형대의 오피스텔을 공급하며, 인테리어 및 내부마감재, 각종 시스템의 차별화를 통해 해당 지역의 랜드마크화를 이룰 전략이다.