

- . -

## Investigation report of puppets performance

- Mansukjung Nolum · Seosanbakchumji Nolum -

---

·  
·  
·

---

1)

가

4가

가

가

2)

가

(人形)

가

(傀儡)

가

가

가

(Charles. Magnin)

♣

♣(1852)

가

2 3

---

1) 1988 11 25 28  
1999 11 5 2000 12 27  
2) , ♣ 20 , 594 .

가

가

(Richard Pischel)

“ ” ‘ 가 ’ ‘ ’ ,

4, 5

가

(始原)

가

(Marionette, String Puppets) :

가 (Fingers Doll) : 가

, , ,

가

(Hand Puppets, gulgnol) :

가

. , ,

[布袋戲]가

(Rod Puppets) :

, , ,

(Mask Puppets) : 가 가

가 가

2 가

(Silhouette) :

가

가

(懸絲傀儡), (走線傀儡), (杖頭傀儡),  
 (藥發傀儡), (肉傀儡), (水傀儡), (影戲)  
 (布袋戲)가  
 (Marionette, String

Puppets)  
 ( )

가

가  
 (Hand Puppets, Fingers Doll, Gulgnol)<sup>4)</sup>

가

가

가

<sup>5)</sup>

1.

4 8 가

(無言) (忘釋) , (亡釋) , (萬石) ,  
 (曼碩僧舞)

宋錫

夏 「朝鮮民俗概觀」

3) 王國維, 『宋元戲曲史』, 上海商務印書館, 1930, 36~37 .

4) 朴宣勉, 『中國傀儡戲變遷史研究』, , 1989, 5~43 .

5) 徐淵昊, 『 , 1990, 75 .

... 가 (影繪劇, 影劇, Shadow Play)

..., (生孤, Java)

..., ... , 斷案

6)

鮮演劇史』<sup>7)</sup> 金在喆 『朝  
在喆 『朝鮮演劇史』 金  
沈雨晟

沈雨晟 1930 50  
1980 ‘ ’ , .

沈雨晟

1984 金在喆 『朝鮮演劇史』 沈雨晟

2.

가 가 가

가

6) 『新東亞』, 1935 12 ~1936 8 .

7) 金在喆, 『朝鮮演劇史』, 3, 1933.

가  
가 가 가  
가

4 8 가

權文海 『大東韻府群玉』高麗史 條

가 8) 李 光 『芝峯類說』

4 8

4 8

가 가

9) 4 8

洪錫謨 『東國歲時記』 가

10) 가

8) 權文海, 『大東韻府群玉』高麗史 條 “高麗例於春正月, 設燃燈大會, 文宗自闕庭至寺門, 結彩棚, 作燈山火樹光照如晝, 是日王備鹵簿, 率百官親詣行香”

9) 李 光著·南晚星譯, 『芝峰類說(上)』, 乙酉文化史, 1975, 37

李 光 『芝峯類說』 “按高麗史國俗, 自王宮國都, 以及鄉邑, 正月望燃燈二夜, 至恭愍王朝亦然而崔怡於四月八日, 燃燈爲樂云, 兩說不同. 今俗四月八日燃燈, 人謂出於佛家, 以釋迦生日故也”

10) 洪錫謨, 『東國歲時記』 “四月八日卽浴佛日, 東俗以是日燃燈, 謂之燈夕, ...或作傀儡, 被以衣裳, 繫素而弄之”

金在喆

法燈 佛法 俗界 (癡闇)  
 燃燈 練燈佛 關係가 練燈佛 過去 世上 釋迦菩薩 來世成道 記  
 錠光, 普光 提和衛國(Dipavati) 聖王 命終 太子 錠光  
 太子 世上 無常 自己 出家 沙  
 門 成道 가 釋迦菩薩 練燈佛 供養  
 來世成道 記 大智道論 卷九

練燈佛 誕生 身邊 燈 燃燈太子 가  
 燃燈 燃燈會 時期가 一定 後  
 釋迦誕日 記念 四月八日 無數 法燈 操縱  
 「 」 手足 「 」 或 練燈佛 意味  
 即 四圍 無數 燈明 「 」 存在 練燈佛誕生 故事 時期가 「燃  
 燈」 限 後代 雜戲化 來歷 練燈佛 關聯

11)

儀曆 [月] 祭  
 가 가  
 가 4

4

金在喆 『東國歲時記』四月八日 條

11) 金在喆, 『朝鮮演劇史』, 民俗劇會男寺黨, 1970, 137~138

『東國歲時記』四月八日條

12)

### 金在喆

勿論 燃燈 最初 單純 燈明 或 簡單 佛像  
 民間 好事者 侈者 操縱 人形 動作 後代  
 가 가加入 雜戲化 推測 前記 高麗 文宗 燃燈 雜戲 形跡  
 全 嚴肅 儀式 『麗祖祖訓』第六

朕所至願 在於燃燈八關, 燃燈所以事佛

重大 儀式 『東國歲時記』 「侈者或作傀儡」  
 後代 侈者, 好事者 . 何如 簡單 複雜 姑捨 「  
 」 麗代燃燈 遺物 雜戲化 民間 好事者

13)

가 (沈降文化)

牧隱 李穡 「驅儼行」 가

黃犬踏 龍爭珠

12) 洪錫模, 『東國歲時記』四月八日條.

“又有影燈, 裏設旋機, 剪紙作獵騎鷹犬虎狼鹿獐雉兔狀傳於機, 為風炎所轉外看其影”

13) 金在喆, 『朝鮮演劇史』. 民俗劇會男寺黨, 1970, 138~139 .



가  
가

가

柳得恭 『京都雜誌』

『京都雜誌』卷一 風俗 聲伎條 “ 演劇有山戲野戲兩部, 屬於難禮都監, 山戲結棚下帳, 作獅虎曼碩僧舞, 野戲扮唐女小梅舞, 曼碩高麗僧名<sup>14)</sup>

	記事	程度	信賴	問題	即 曼碩僧舞가 山戲
難禮都監	屬	唐女	山臺劇	一假面	不拘 가
野戲	等	考究	要 何如	曼碩僧舞	「 」對 借用
漢字	曼碩	高麗僧		或 「 」	巨大 人形 對
「	」	曼碩	漢字 代入		曼字
碩	詩傳魯頌 宮章	「孔曼且碩」			<sup>16)</sup>

柳得恭 『京都雜誌』

金在喆

金在喆 崔常壽

金在喆 『朝鮮演劇史』

「松都名妓 黃眞伊가 天下 絶色 常時有名 知足禪師 試驗

14) 尹光鳳, 『高麗時代演劇考』 『韓國文學研究』 第6・7輯, 東國大學教

15) 가

16) 金在喆, 『朝鮮演劇史』, 民俗劇會男寺黨, 1970, 139~140

知足禪師 三十年來 面壁 生佛 齋  
 祈願者 (米) 萬石 別名 萬石  
 知足禪師 黃眞伊 一朝 道가 美人 祝願者  
 知足禪師 諷刺 爲 가發生 黃眞伊  
 色貌才藝歌樂 關 李德沔 著 松都記異 極口 稱讚 知足禪師 關係  
 對 許筠 撰 惺翁識小錄 發生傳說 後代 附會 說話  
 가李朝 演出 對 發生傳說 <sup>17)</sup>

黃眞伊

知足禪師

가

金在喆

가

가

가

가

가

18)

. 20

가 沈雨晟

3.

(忘釋)

(亡釋)

(萬石)

(曼碩僧舞)

17) 金在喆, 『朝鮮演劇史』, 民俗劇會男寺黨, 1970, 140 .

18) 沈雨晟, 『 考察』, 9 .

가 . 金在喆 『朝鮮演劇史』 ‘ ; 崔常壽  
『韓國人形劇 研究』 ‘ ; 가 『  
‘ ; ‘ ; ‘  
‘ ; ‘  
‘ ; ‘  
가 가  
‘ ; ‘ 3 ‘  
‘ ; ‘  
『朝鮮演劇史』  
「 」 曼碩  
. 曼字 ‘ ’ 碩 ‘ ’ 19)

4.

4  
金在喆 『東國歲時記』 가 侈  
者, 好事者 20)

20

沈雨晟

---

19) 金在喆, 『朝鮮演劇史』, 民俗劇會男寺黨, 1970, 140 .  
20) 金在喆, 『朝鮮演劇史』, 民俗劇會男寺黨, 1970, 138~139 .

5.

4 가 .  
가

『大東韻府群玉』高麗史條 『芝峯類說』

“ “ 4 8

4 8

, 가 가 가 4  
” 가 가  
8 가 가  
가

6.

, 가 棚

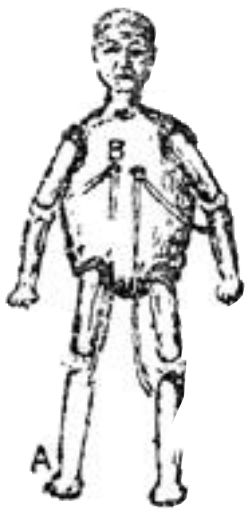
7.

가.

가 가 金在喆

人形 正面 觀衆 向 人形 操縱  
 . 第1圖 點線 . 人形 B 通  
 A 가  
 가 . 操縱者가  
 人形 가  
 (瓠類) 胴體 가 手足 木片  
 製作 巨大 人形 . 演劇

21)



< 1 >

崔常壽 『韓國人形劇 研究』

가  
 가 . 가 가  
 가 , , 가 ,

22)

21) 金在喆, 『朝鮮演劇史』, 民俗劇會男寺黨, 1970.6, 133-134 .  
 22) 崔常壽, 『韓國人形劇 研究』 1981, 正東出版社, 2 .

『  
』  
3, 4 가  
가 <  
>  
가 가 가  
가  
23)

沈雨晟

金在

詰 『朝鮮演劇史』

: 人形 卽 , ,  
各部分 (釘) 連結 中心 動  
作 (第2圖 參照)  
各部分 (絲) 操縱 人形 「  
」 對立 操縱 B 操縱 C A  
巧妙 操縱 (第3圖) 動物

: 龍 鯉魚 紙類 演出 位置 第4圖 卽 左右  
燈 燈 鯉魚 龍 燈  
鯉魚, 龍 龍

23)

『

』 7 , 1989, 631 .

演出 人形 排列 第5圖 「 」 中央  
 右便 龍 鯉魚가燈(如意珠 意味) 가 戲弄 左便  
 「 」 大概 (垣) 棚 設 演出  
 市場 中央 劇 演 或 龍鯉獐鹿等 燈 使用 彩畫

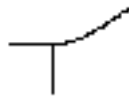
24)



< 2>



< 3>



< 4>



< 5>



< 1>

崔常壽

가

崔常壽

가

金在喆

가

24) 金在喆, 『朝鮮演劇史』, 民俗劇會男寺黨, 1970, 134 - 135

沈雨晟

가  
 , , , , , , , , ,  
 , , , , , , , , ,  
 1 ( 1 ), 1 ( 1 ), 3 ( 1 , 1  
 ), 3 ( 1 ), 2 ( 2 , 1 ), 3 ( 1 ), 2 ( , 1 ), 2  
 ( 1 , 2 ), 1 ( 8 ), 2 ( 2 , 1 ) .

『東國歲時記』 4 8

12 x 9 4 : 3

가

가

8.

가.

가

가

가





< 2 >

金在喆 『朝鮮演劇史』

· 沈雨晟

1970

( ) , ( ) 故 南亨祐  
 ( , ) 故 梁道一  
 ...10 ( ) , 4  
 大家 2 3 2  
 遮日  
 , , , 10  
 ...(1971 11 13 ).  
 尹相根(1971 73 , 가 )

... ( 가 ) 가 . 가

가 ....

通度寺 鏡峰 . 가

가 『 』 . 가

... ( ) 10

가 가 .

가 蓮心偈作法 . 10

長生 和請 .

(1978. 5. 12

).

가. 10

“佛心 ” (1982 鏡峰 ).<sup>25)</sup>

沈雨晟 1971 10

1983 4 24 5 3 .

1 ( )

2 ( )

3

4 ( )

5 ( )<sup>26)</sup>

25) 沈雨晟, 「 考察」 『演劇研究』 8 , , 62-64 .

26) 沈雨晟, 「 考察」 『演劇研究』 8 , , 64 .

1

가

(艸字)가 4

( ,日)가 가

가

[月] 가 가

[石}가 [水] 2 가

가

[雲] 3 ( 1 , 2 )가

[松] 1 가

(不老草) 3 가 가

[龜] 2 가 (鶴) 2

가 가

[鹿] 가 가

가 1 가 가

1 가

1가

1

2

1 가 가

가 가



< 3> 1

1 .

가

27)

. 가 가 가

가

2

3

3

가

2

4 가

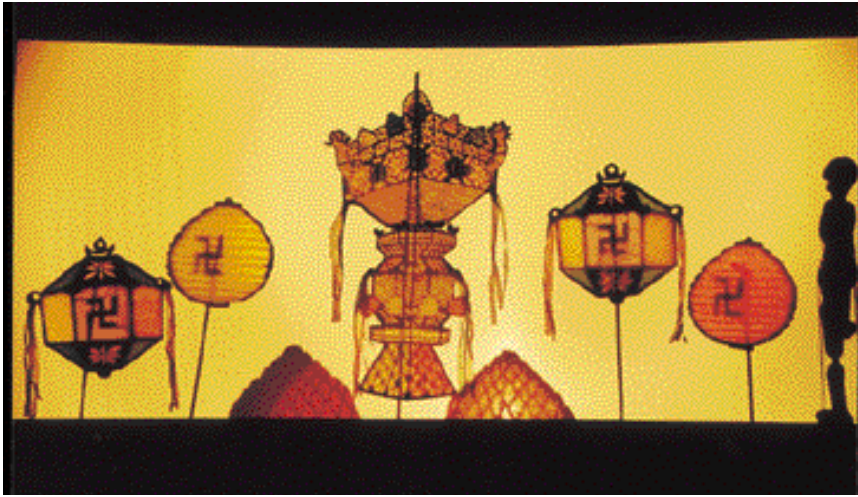
가

가

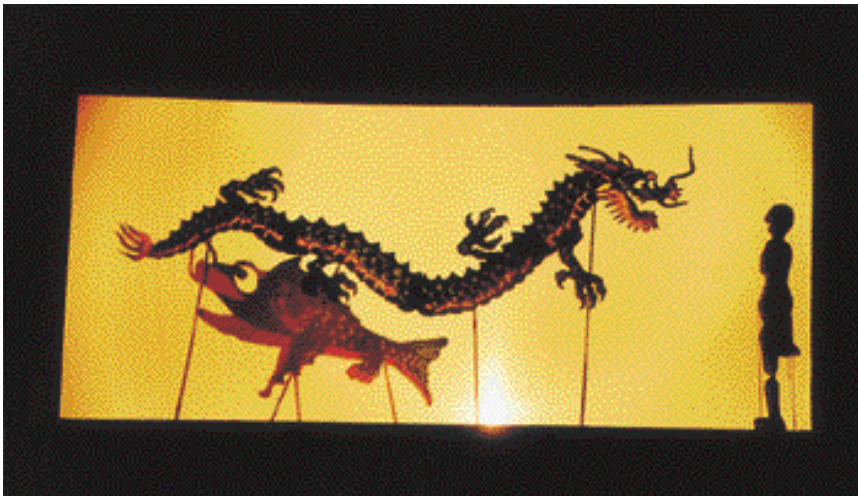
근字가

27) 沈雨晟, 「

考察」『演劇研究』 8 , , 71~84 .



< 4> 2 가



< 5> 3

9.

가

가

가

가

가

28)

1.

26 2000 1 11

가

가

( )

---

28) ㉑

㉒, 1999.

( ) .

가

가

가

2.

1920

가

20

1930

가

2, 3

2

, 7

, 8

1950

가

1960

1970

. 1980

가

가 1988

가

1988 KBS

가

가

3.

가

4.

(作故)

(作故)

가

가

가

가

가

가

가

(1903 1993) 가 94

가



“ 가 가 가

” “

” .

5.

8

가

, 2

4

, 5 , 7

, 가 가

.

.

28

가

1970

1960

8

1960

.

6.

가

.

.

.

7.

가 가

.

가 3m

4

가 .

가

( )

8.

40 60 가

,

가

12

.

1980

가

1980

3

가

가

20

가

가

가

11가

가

7가

가

( )

가

가.

- : 가 , ( ) .
- : 88cm, 45cm, 28cm, 24cm
- :

- : 가
- : 77cm, 21cm, 23cm, 21cm
- : 가
- 가



< 6 >

- : 가
- : 77cm, 31cm, 23cm, 20cm
- : 가
- 가



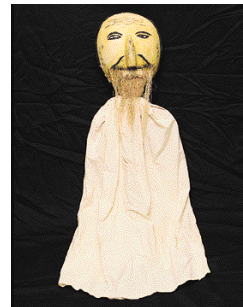
< 7 >

. : 가 , ,  
 . : 27cm, 22cm  
 . : ,  
 . : 가



< 8 >

. : 가  
 . : 27cm, 22cm  
 . :  
 . : , , ,  
 . : 가



< 9 >

. :  
 . : 53.5cm, 16cm,  
 11.5cm, 10cm, 27cm, 11.5cm, 28.5cm,  
 5.5cm

. :  
 . : 가  
 . : 89cm, 37cm, 27cm,  
 23cm



< 10 >

· : 가  
 · : 93cm, 46cm, 37cm,  
 20cm

· :  
 가  
 ,  
 가

· :  
 · : ( 50cm, 15cm), ( 72cm, 28cm)

· :  
 · :

· :  
 · :  
 · : 55 x 8cm

· : ( )

· :  
 · : 85cm, 12cm x 7cm x 4cm,  
 85cm

· :  
 4



< 11 >



< 12 >



< 13 >



< 14 >

· : ,  
 · : 12 9, 50  
 · : 6

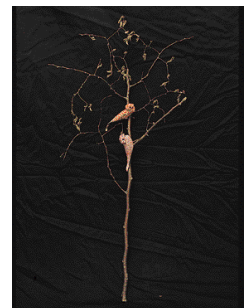
· : ,  
 · : 12 7  
 · :  
 (謹弔), (哀悼)  
 . 6 12  
 ‘ ,



< 15 >

· :  
 · : 15.5cm x 5cm, 13.5cm x 5cm  
 · : 가 2 가

· :  
 · : 110cm, 19cm  
 · :



< 16 >

· :  
 · : 27 x 17cm  
 · :

· :  
· : 16 x 5cm  
· : 가

· :  
· : 30  
· : 가 가

· :  
· : 1  
· : 가

· :  
· : 138cm, 34cm. 45cm  
· : 6 12

· :  
· : 8cm, 30cm. 110cm  
· : 6 12

· :  
· : ( 10cm), (11cm)

· :

· :

· :가 67cm, 65cm

· : 空中寺 .

· :

· : 28cm, 16cm, 14cm, 9cm

· :

· 가 .

· :

· : 11.5 x 6cm, 18cm

· :

9.

( ), , , , ( , ), , , , , ,

, , 4 3

3 .

1 , ,

가 가 가

2

3 ,



4 가  
가

10.

가

1 , 1 , 1 , 1 ,

1

1

: 가 ...

: ?

: ?

: .

: .

: .

: ,가

: .

: 가

가

가

: ?

: ? , , , ,

, , , , ,

: .

: .

( 가 )



< 17 >

: ?  
 : . , , , .  
 가 가 가 가 가 가  
 , 가 가  
 : ?  
 : .  
 : ?  
 : ?  
 : .  
 : 가  
 : .  
 : 가?  
 : ! .  
 : .

: .  
: 가 ?  
: 가 . 가 .  
: .  
: .

( 가 .)

: .  
: .



< 18 >

: .  
: .  
: 가 가  
?  
: . 가 . ... 가  
: .  
: ?  
: .  
: ?  
: .

( 가 .)



< 19>



< 20>

: ?  
 :  
 : 가  
 : 가  
 : ?  
 :

가 ?

( 가 .)

:  
 :  
 : 가  
 :  
 : ?  
 :  
 : ?

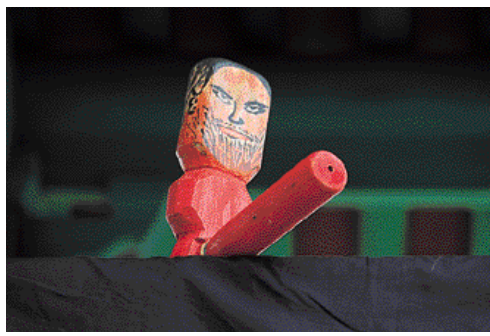
:  
 , 가 , 가 .  
 :  
 :  
 :  
 : 가

2

:  
 : ?  
 : 가  
 ,  
 가  
 :  
 : ..... 가  
 :  
 : ?



< 21 >



< 22 >

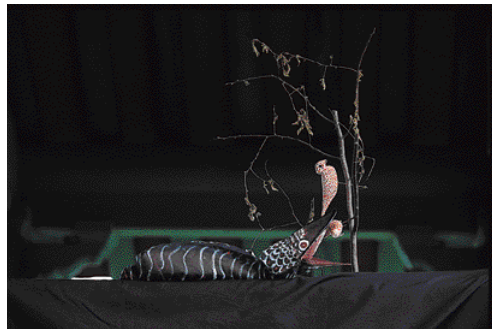
:  
 :                    ?  
 :  
 :        ? ... ..  
 :  
 :                    .

(                    )  
 :        가            가                    .  
 :  
 :  
 :    가            ?  
 :                    가  
 :                    .

(            가                    )



< 23> 가



< 24> 가

:                    가                    가

:

: 가 .  
 : .  
 : .  
 ( 가 )



< 25> 가

가

가 가 가  
 가 가가 가

가

:  
 : ,  
 : 가 ?  
 :  
 : 가  
 : ?

:  
:  
: ?  
:

3

:  
:  
: 가 가  
:  
:  
:  
: ....  
:  
:  
:

( )



< 26 >

:  
:  
:





가 가

< >

< >

- [1] 『海東竹枝』
- [2] 『大同韻府群玉』
- [3] 成倪, 『虛白堂詩集』卷 14, 觀傀儡雜戲詩.
- [4] 李暉光著/ 南晚星譯, 『芝峰類說』, 乙酉文化社, 1975.
- [5] 『東國輿地勝覽』
- [6] 『東國李相國集』
- [7] Henry, O, 『 』 知文社, 1992.
- [8] Richard Pischel, 『Die Heimat Des Puppens Prels』 1900.
- [9] William Pidygeyway, 『The dramas and Dramaice Dances of Non European Roces』.
- [10] 傀儡戲 : 『 』 歷史 / [編者未詳], 筆寫本, [刊寫地未詳] : [刊寫者未詳], [刊寫年未詳] 1冊(5張) : 色彩插圖 ; 32.1 x 22.7 cm.
- [11] 金在喆, 『朝鮮演劇史』, 清進書館, 1933, 學藝社, 再刊, 1939.
- [12] 『 』 』 20 , 594 .
- [13] 『 』 , 『 』 』 , 1980.
- [14] 『 』 . 『 』 』 文化財管理局, 1964.

- [15] 徐淵昊, 『  
』, 1992.
- [16] 『  
』, 1960.
- [17] 『新東亞』, 1935 12 - 1936 8 .
- [18] 『  
』, 1974.
- [19] 沈雨晟, 『  
』, 韓國文化藝術振興院, 1979.
- [20] 沈雨晟, 『  
』, 東文選, 1989.
- [21] 王國維, 『宋元戲曲史』, 上海商務印書館, 1930, 36~37 .
- [22] 『  
』, 1994.
- [23] 尹光鳳, 『韓國 演戲』, 半島出版社, 1992.
- [24] 『  
』, 二友出版社, 1987.
- [25] 李康列, 『韓國演劇史』, 保健新聞社, 1988.
- [26] 『  
』, 1969.
- [27] 李杜鉉, 『韓國演劇史』, 學研社, 1973.
- [28] 『  
』, 1993.
- [29] 『  
』, 弘盛社, 1981.
- [30] 張漢基, 『韓國民俗劇』, 正音社, 1979.
- [31] 張漢基, 『民俗劇 東洋演劇』, 宇晟文化社, 1988.
- [32] 張漢基, 『韓國演劇史』, 東國大學校 出版部, 1986.
- [33] 『  
』, 1987.
- [34] 『  
』, 1961.
- [35] 崔常壽, 『韓國人形劇 研究』, 正東出版社, 1981.

< >

- [36] 『  
』, 1987.
- [37] 『韓國民俗 人形劇 ·  
研究』,  
, 1974.
- [38] 『  
』, 1997.
- [39] 『  
』, 1988.
- [40] 『  
』,  
, 1994.
- [41] 『  
』, 1984.

- [42] , 『 葛藤様相 類型的考察』 , 1979.
- [43] , 『 分析研究』 , 1985.
- [44] , 『 』 , 1985.
- [45] , 『 』 , 1993.
- < >
- [46] , 『 』7 , , 1970.
- [47] , 『 』1, 1956.
- [48] , 『 』16, 1957.4.25.
- [49] 金興圭, 『 演劇的 空間 』 『創作 批評』49, 1978.
- [50] 金在喆, 『朝鮮人形劇 』 『東光』39, , 1931. 11.
- [51] 金清子, 『 (2)』 『 』3, , 1989.
- [52] , 『 』49 , 1978 .
- [53] , 『 』 , , 1986.
- [54] , 『 가 : 』 『 』5,1, 1998
- [55] 朴憲鳳, 『 (油印物)』 文化財管理局, 1964.
- [56] 三田村鳶魚, 『朴僉知之教へる人形製作過程』 『鳶魚縦筆』 櫻井書店, 1942.
- [57] , 『 18 』 『 』211, 1997.
- [58] , 『 』 『 』1, 1998.
- [59] , 『 』 『 』 1989.11~12.
- [60] 宋錫夏, 『朝鮮の人形芝居』 『民俗藝術』2-4, 民俗藝術の會, 1929.
- [61] , 『 』 :Henri Bergson ‘ ’ 』 25, 1997.
- [62] 沈雨晟, 『 臺本』 『 』 , , 1970.12.
- [63] 沈雨晟, 『韓國民俗人形劇小考< ( ) 』 『 』 26, , 1972.12.
- [64] 沈雨晟, 『 考察』 『 』 , 9 .
- [65] 沈雨晟, 『 考察』 『演劇研究』 8 , , 64 .

- [66] , 「  
」 『  
』14 , , 1976.
- [67] 尹光鳳, 「高麗時代 演劇考」 『韓國文學研究』 第6・7輯, 東國大學教.
- [68] , 「  
」 『  
』6, 1994.
- [69] , 「  
」 『女性問題研究』 12,  
 , 1983.
- [70] 林在海, 「  
構成樣相」, 『口碑文學』 2, , 1979.
- [71] , 「  
」 『  
』  
 , 1982.
- [72] 林在海, 「  
對立樣相 社會意識」 『韓國民俗學』 12, ,  
 1980.
- [73] , 「  
」 『啓明』 18, 1986.
- [74] 『  
』 , 1999.
- [75] , 「  
」 『  
』 19, 1993.
- [76] , 「  
」 , 『演劇評論』 16 , 1977 .
- [77] 崔吉城, 「常壘戲( )圖」 『  
』 2 , 1972.
- [78] 崔常壽, 「  
語源考」 , 1956.2.2.
- [79] 崔常壽, 「  
人形劇」 , 1959.10.3.
- [80] 崔常壽, 「  
人形劇 研究」 『  
』 1, , 1956.
- [81] 崔常壽, 「  
가」 『  
』 1964.9.
- [82] , 「  
」 『  
』 38 , 1975 .
- [83] , 「  
」 『  
』 3, 1986.

## **ABSTRACT**

### **Investigation report of puppets performance - Mansukjung Nolum · Seosanbakchumji Nolum -**

Seo, Seung - Woo  
The Royal Museum

Among elements of play, there are puppets performances and shadows performance which are replacing actors by puppets and shadows. Puppet performance is characteristic of expressing various movements and symbols at its conveniences by the reduced models of human form with various materials. Shadow performance is realized in various colors that cannot be discovered in other countries by expressing mysterious cubic effect in reflecting the light against various forms.

Mansukjung Nolum is a unique shadow performance that has been inherited in Korea. There are found many shadow performances inherited in the northern Europe and South - eastern Asia. Recently the silhouette animation in application of shadow performance is made.

In the northern Europe and South - eastern Asia, they performed in white and black color while Mansukjung Nolum is performed in natural colors. Since they adopted the leather materials for making puppets, their opaque feature cannot reflect the colored light. But in Korea we adopted the specially colored semi-transparent Korean paper, which gives the colored shadows to spectators.

Mansukjung Nolum consists of three acts for arousing attention of fallen monks destroying the teaching of Buddha.

Seosanbakchumji Nolum is a puppet performance inherited in a village in Seosan, Choongnam instead of wandering artists.

The story and form of performance in Namsadangpae's puppet play is mostly similar to it, but it is woven by its villages natural environment and specific dialects,

reflecting their consciousness in mind. The villagers made the puppets and manipulate them in communicating their wisdom of life between them.

Parkchumji Nolum is a kind of integral art combining puppet manipulation, witticism, songs and dances. The hero of Parkchumji discloses the social and structural conflicts of feudalism, in arousing the spectators' rich attention of self-awareness and lessons.