

# 중국의 강제인증제도(CCC) 동향(1)<sup>1</sup>

- 기존 인증제도(CCIB, CCEE)와의 비교 중심으로 -

김영태 · TTA, IT시험연구소 네트워크시험센터 테스트베드운영팀 선임연구원  
고선식 · TTA, IT시험연구소 네트워크시험센터 테스트베드운영팀 전임연구원

## I. 개요

중국 정부는 자국의 무역보호 및 국제적인 관례에 따라서 1989년 중화 인민공화국 수출입반품 검사법을 공포하여 수입품과 자국 내의 생산제품에 대한 안전, 건강 및 품질을 위한 안전 인증(Safety License) 제도를 실시하고 있다. 최근까지 중국은 수입품에 대해 CCIB(China Regional Import & Export Commodity Inspection Bureau : 중국수출입상품검험국) 인증을, 국내에서 유통되는 제품에 대해서는 CCEE(China Commission for Conformity Certification of Electrical Equipment : 중국전공산품인증위원회) 인증을 적용하면서 이원적으로 안전 인증제도를 운영해 왔다.

그러나, 중국은 2001년 12월 WTO 가입을 계기로 WTO 가입 의무이행의 일환<sup>2</sup>으로 기존의 국산품과 수입품에 개별적으로 적용하던 인증제도를 2001년 12월에 하나의 단일 인증제도 즉, CCC(China Compulsory Certification)로 통합함과 동시에 통합 인증마크를 부여한다고 발표하였다.

이러한 중국의 단일 인증제도 시행배경에는

WTO 가입이라는 외부적 요인뿐만 아니라, 시장경제로 발전하기 위한 서비스 제공측면과 상품 인증제도에 대한 내부 관리체계를 갖추고, 규범화시키기 위한 중국 정부의 내부적 필요성이 크게 작용하였다.

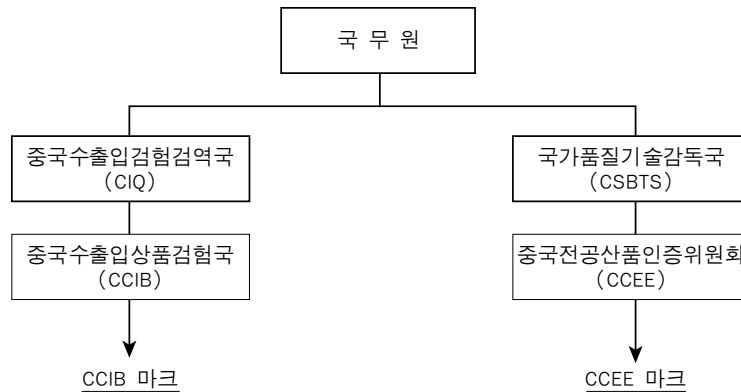
이와 같은, 중국의 CCC 인증제도의 변화에 대해 우리는 주목할 필요가 있다. CCC 인증획득이 중국 수출에 있어서 가장 기본적인 요구조건이기 때문이다. 중국은 홍콩을 포함할 경우, 1998년 이후 한국의 2대 수출시장('96, '97년에는 미국을 제치고 1위)이며, 최대 흑자 시장<sup>3</sup>이기도 하다.

이에 본 고에서는 중국의 CCC 인증제도의 시행으로 인한 기존 제도에서의 변화내용, CCC 인증제도의 주요 내용을 살펴봄으로써, 중국의 새로운 인증제도에 대한 이해와 원활한 대응을 돕고자 하였다.

## II. 기존 인증제도의 주요 내용

중국의 CCIB 및 CCEE와 같은 안전 인증제도는

1. 본 고는 TTA저널 제81호(6월 발행), 제82호(7월 발행) 등 2회에 걸쳐 연재됩니다.  
2. 인증제도의 이원적 운영은 WTO의 기본 이념인 "외국인의 내국민 대우" 원칙에 어긋남  
3. 수교이후 9년간 총 1,000억 달러의 무역흑자를 기록



(그림 1) 기존의 인증제도 운영기관 조직도

(그림 1)과 같이 국무원 산하의 관련 기관에 의해 운영되어 왔다.

### 1. CCIB 인증제도

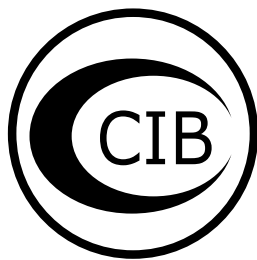
CCIB 인증은 중국 안전규격 또는 강제규격으로 불리며, 중국의 CIQ(China Inspection Quarantine : 중국수출입검험검역국)<sup>4</sup> 산하 CQC(China Quality Certification Center for Import and Export Commodities : 중국 수출입상품품질인증센터)<sup>5</sup>에서 중국으로 수입되는 상품에 대해 상품검사법에 의한 행업표준(ZB)에 준해 시험 후, 합격한 제품에 대

해 수입을 허가하는 것으로, 승인 후 CCIB<sup>6</sup> 인증마크를 부착한다(그림 2).

중국 내로 수입되는 제품에 대하여 CIQ는 1990년 3월부터 TV, CRT, 냉장고, 에어컨 등 가전 6종 및 자동차, 오토바이 등 공산품 3종 등 9개 범주(Category)를 시작으로, 1996년 10월에 세탁기, 청소기, 믹서기, VCR, PC, 모니터, 전동공구 등 전기 전자제품 등 20개 범주, 1997년 10월에 의료용 X-Ray, 심장 박동기, 유선 단말장치, 도난경보기, 보일러, 압력용기 부품 등 18개 범주 등 2001년 말까지 107종의 인증대상 품목들이 강제화되어 시행되었다.

CCIB 인증은 다음과 같은 절차로 이루어졌다.

- ① 신청자가 CQC에 신청서류<sup>7</sup>를 제출하고, 신청비용(US \$350)을 납부함.
- ② 심사 및 검사기관(CQC)은 신청서류를 심사한 후 신청인에게 정식 신청서를 송부함.
- ③ 신청인은 “신청서”를 받은 다음, 반드시 40일 내에 관련 신청수속을 완성해야 하며, 완성하지 못했을 경우 신청이 자동 폐지되고, 동 신청



(그림 2) CCIB 인증마크

4. 수출입 상품의 검사, 인증 등 업무전체를 관리감독

5. 제품 인증신청의 처리, 구역 내 CCIB의 관리업무 수행

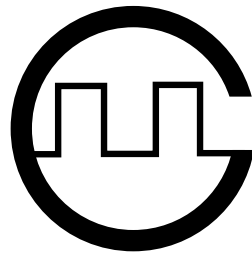
6. 제품의 검사, 인증에 대한 실무담당

7. 신청서류의 주요 내용은 신청한 상품의 명칭, 모델, 규격(規格) 및 생산업체, 신청인, 전화, 주소, 팩스 등 관련 자료 포함

수속은 샘플 송부, 샘플 처리 의견설명서 제출, 샘플 검사비용 납부, “신청서”의 요구에 따른 기타 자료제출 및 심사비용 납부 등이 포함되어야 하며, 상기 모든 자료 및 신청서는 반드시 중국어 또는 영문으로 작성되어야 함.

- ④ 검사기관에서 검사를 거친 후 해당 심사부서에 서는 샘플 회수를 요구하는 신청인에게 “샘플 회수통지서”를 송부하고, 신청인은 동 통지서를 받은 후 반드시 1개월 이내 샘플을 찾아야 하며, 기한이 초과하면 샘플을 중국세관에 넘겨 처리해야 함.
- ⑤ 검사에서 합격한 경우 신청인에게 공장 검사비용 납부 및 공장 검사 관련 리스트를 송부함.
- ⑥ 신청인의 공장 검사신청을 접수한 후, CIQ는 기술진을 파견하여 생산자의 생산, 검사여건을 심사하며 신청인은 신청 제조업체 방문 및 초청장 발송 등 심사원 입국을 지원해야 함.
- ⑦ 샘플 검사 혹은 현장검사 불합격시 신청인에게 불합격 통지를 발급하게 되며, 반년 후 안전검사를 재신청할 수 있음
- ⑧ 샘플 검사 및 공장검사에서 합격되면, CIQ에서 “수출입상품품질안전허가증명”을 발급
- ⑨ 신청인은 동 증명서를 접수한 다음 CQC 및 CCIB에서 “CCIB” 인증마크를 구매함.
- ⑩ 시험 소요기간은 일반적으로 2~3개월이며, 인증 소요기간은 1개월 정도임.

## 2. CCEE 인증제도



(그림 3) CCEE 인증마크

CCEE 인증은 CSBTS(China State Bureau of Quality and Technical Supervision: 중국국가기술감독국)가 1992년에 중국 국내에 판매되는 전기제품에 대하여 적용한 것으로, 전기제품에 대한 적합성 인증책임이 있는 CCEE에서 중국 정부규격이나 산업규격(예, IEC 표준)에 따라 CCEE 인증마크(일명, 장성 마크)를 발급한다(그림 3).

CCEE 인증대상에는 1996년 2월에 중국에 수입되는 CCIB 인증 적용대상 제품 중 냉장고, 에어컨, 오디오, 가라오케 기기, 선풍기 등의 제품들이 포함되었으며, 2001년 말까지 가전제품, 조명설비 등 104개 품목이 CCEE 인증을 받아야 한다.

CCEE 인증제도 운영을 위한 CSBTS는 CCEE 인증 관련 사후관리의 지시자로서, 분기별 사후관리 제품의 선정 및 정책방향을 결정하고, CCEE는 중국 내에서 판매되는 전자전기공산품제품(수입 및 내수 제품)의 안전성을 평가하고, 승인 후 장성 마크를 부착하는 역할을 담당하고 있다. 아울러, CCEE 인증 절차는 CCIB 인증절차와 유사하게 적용되고 있다.

기존 CCIB 및 CCEE 인증제도에 대해 주요 사항을 비교정리하면 <표 1>과 같다.

<표 1> CCIB 및 CCEE 인증제도의 비교

구분	CCIB 인증제도	CCEE 인증제도
적용 분야	수입상품에 대한 안전 인증기관(수입제품)	중국 내 판매되는 제품의 안전 인증기관(수입제품, 중국 내 생산/판매 제품)
	CIQ/CQC/CCIB	CSBTS/CCEE

구분		CCIB 인증제도	CCEE 인증제도
사후관리		사후관리시, CCIB, CCEE는 제품별 평가항목 선정을 시험기관에 의뢰하며, 시험기관은 제품별 시험항목 선정, 시험평가, 종합보고서를 작성하여 CCIB, CCEE에게 평가결과를 통보함 지방 CCIB 및 검사기관에서 방문심사하며 1회/년 실시함	CSBTS에서 1회/분기당 시장제품을 수거하여 시험소에서 실시함
라벨 관련	제품	* 필수(CQC에서 구입한 라벨 인쇄 등을 허가 받음)	* 필수(인쇄 및 각인으로 표시) * 표시 위치 및 크기 규정없음
	포장	* 할 수 없음 * 표시하고자 할 때 반드시 CQC의 허가를 받아야 함	* 필수(CCEE에서 구입한 것) * 표시 위치 및 크기 규정 없음
인증비용	신청비	US\$ 350	US\$ 50
	형식승인비	제품에 따라 다름 (예, TV : US\$10,000~15,000, CB Rep.:US\$ 5,000)	좌동
	공장검사비	약 US \$7,000/공장(추후 받을 시 이 비용보다 작음)	US\$3,000/공장(추후 받을 시 이 비용보다 작음)
상호인정		'95년 12월 CCIB와 CCEE가 상호인정을 맺음에 따라 어느 한쪽 기관으로부터 승인을 받으면 다른 기관에 서류상으로 1주일 내 등록이 가능함 * 초기의 인증신청에서 CCEE나 CCIB 중 1개를 선택 * 인증이 되면 상대 인증기관의 인증서도 발행가능	

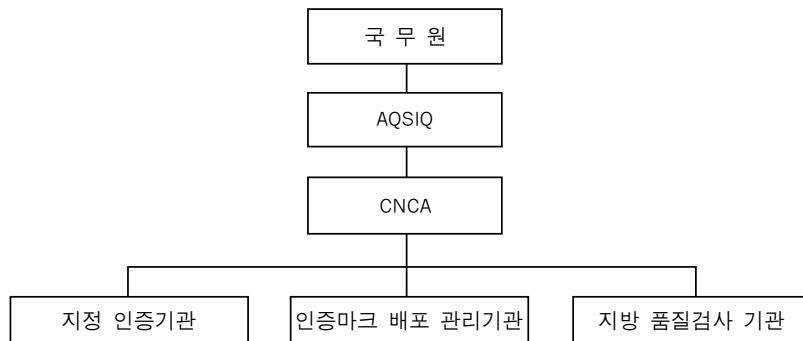
### III. CCC 인증제도의 주요 내용

#### 1. 기본내용

중국은 단일 인증제도인 CCC제도를 운영하기 위하여 (그림 4)와 같이 기존의 CCIB, CCEE제도 운영 관련 조직을 정비하여 국무원 산하에 AQSIQ (China's State Administration for Quality

Supervision, Inspection and Quarantine: 국가품질 감독검사검역총국)가 CCC 인증제도를 총괄하도록 했다.

이에, AQSIQ는 2001년 11월 21일에 CCC 인증제도에 대한 규정들을 승인했으며, 2001년 12월 3일에 2002년 5월 1일부터 CCC 인증제도를 시행할 것임을 공표하였다. 그 내용에 따르면, CCC 인증제도는 그 수립과 운영이 ISO/IEC 국제기준에 따라



(그림 4) CCC 인증제도 운영기관 조직도

이루어졌으며, 인증/테스트/검사 기관의 운영, 인증 실시규범 절차를 포함하여, 인증에 사용되는 기준 역시 대부분 국제기준을 근거로 하고 있다. 이에 따라 CCC 인증제도에서는 네 가지 통일 즉, 기술 규범·기준·합격 평가절차의 통일, 목록 통일, 마크 통일, 비용기준 통일이 이루어졌는데, 이것은 기술 장벽을 허물고, 수출입 무역을 보다 자유롭게 하고자 하는 한 방안이다.

CCC 인증대상 품목(이후 <목록> 상품으로 칭함)은 9개 업종(전기전자, 전신, 자동차와 오토바이, 안전유리, 소방, 보안, 농기계, 라텍스 제품, 타이어)에 132가지를 포함한다. 해당 <목록> 상품의 선정은 다음과 같은 범주에 드는 제품을 포함하였다. 즉, 인류건강과 안전, 동식물의 안전, 환경보호, 공공안전, 국가안전에 영향을 줄 수 있는 품목을 강제성 인증상품의 범위로 하였다. 기존에 안전품질의 허가를 받은 수입상품과 안전인증 강제성 감독관리 상품을 기초로 하였으며, 약간의 조정이 있었다. 용접기 전선 수송장비, 전기 홀더, 트럭 타이어, 건축용 안전유리, 철도차량용 안전유리, 식물 보호장비, 콘돔, 인공 심장기, 소방용 호스, 소방용 분수장비 등 10개 품목이 추가되었고, 의료용 초음파 진단치료 설비 등 16개 품목은 삭제되었다. (<목록> 상품; 첨부 참조)

CCC 인증대상 <목록>에 열거된 상품은 반드시 CNCA(China's National Certification Administration : 국가인증인가감독관리위원회)가 지정한 인증기관에서 수여한 인증증서를 받고, 인증마크를 사용한 이후에 제품을 중국시장에 유통시킬 수 있다. 중국산 제품의 경우, 출고 이전에 인증을 획득해야 하고, 수입품의 경우 수입통관 이전에 인증을 획득해야 한다. 인증 대상제품이 인증을 취득하지 않은 경우, RMB 30,000(약 480만원)의 벌금이 부과되고, 인증을 획득한 후 마크를 부착하지 않은 경우 RMB 10,000(약 160만원)의 벌금이 부과된다.

강제성 상품 인증제도에서 선택가능한 인증모델은 기존의 CCIB와 CCEE를 그대로 계승하여, 모델 테스트, 제조현장에서의 샘플 테스트나 검사, 시장에서의 샘플 테스트와 검사, 기업 품질보증 체계검사, 인증획득 후 검사를 포함한다.

인증비용은 '국내의 상품 무차별' 전제 하에 수익성을 떠나 해외 기타 국가의 비용을 참고하여 설정할 방침이나, 최종적으로 중국 가격 관할 부문의 심사비준을 거쳐서 결정된다. 현재까지 미정상태이고, 2002년 상반기 중 공포될 예정이다. 다만, 수입상품에 대해서는 기존 CCIB와 크게 다르지 않을 것으로 예상되고 있다.

## 2. CCC 인증제도 관련 조직

CCC 인증제도 관련 기관에는 앞의 (그림 4)와 같이, AQSIQ, CNCA, DCB(Designating Certification Body; 지정 인증기관), 인증마크 배포관리 기관, 지방 품질검사 기관 등이 있다. 각 기관의 주요 역할은 다음과 같다.

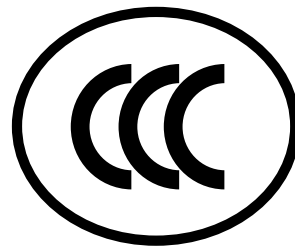
- AQSIQ
  - CCC 인증제도 규칙을 제정하고, CCC 인증대상 품목을 심사 및 허가
  - CNCA와 더불어 <목록> 리스트를 공동발표
- CNCA : 국무원으로부터 강제성 상품 인증제도의 수립, 조직운영, 시행사항에 대한 효과적 인 관리감독에 대한 책임 및 권한을 부여받음. CCC인증 제도에 대한 실질적인 운영 주체
  - 인증, 인정활동을 감독, 규제하고, 관련 주요 활동을 조직
  - <목록> 상품을 개발, 조정하고, AQSIQ와 공동으로 발표
  - <목록> 상품과 관련한 제품 인증수행 규칙의 개발, 선언

- < 목록 > 상품에 포함되는 제품에 대한 적용가능한 인증 모델 명시
- 인증마크의 개발과 공표
- 인증의 형태와 포맷 명시
- 제품인증을 수행할 적정 인증기관 및 CPCS 관련 요구사항을 충족하는 적정 시험-검사기관의 선정
- DCB와 지정된 시험-검사기관의 공식 리스트를 발간(각 기관이 다루는 영역 포함)
- 인증제품 및 제조업자의 공식 리스트 발간
- 특별 용도를 위한 제품의 강제 인증으로부터의 면제 승인
- AQSIQ 지사의 불법관행에 대한 감독
- CCC 인증제도 관련 항의나 불만 접수
- CCC 인증제도 관련 중요 사건 안내
- 지정 인증기관(DCB) : CNCA가 지정(전국 9개)
  - CPCS 시행규칙에 따라 지정된 사업영역 내에서 인증업무 수행
  - 인증제품에 대한 인증서 수여
  - 인증제품에 대한 사후 감사
  - CCC 인증제도 관련 항의나 불만사항 접수
  - 필요할 때 인증을 보류, 취소
  - 인증결과에 대해 생산자, 수입업자, 판매업자와의 연대책임을 짐
- 인증마크 배포관리 기관 : CNCA에서 인증마크의 일률적인 배포관리를 위해 지정
  - 기업이 제공한 인증증서에 근거해 인증마크 배포
  - CNCA의 위임을 받아, 표준화되지 않은 규격의 인증마크와 압축 등 기타 다른 방식으로 사용되는 인증마크의 사용심사
  - 지방 품질검사 기관에게 법 집행을 위한 정보 제공
- 지방 품질기술 감독기관과 지방출입국 검역기

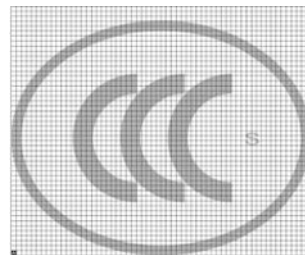
- 관(약칭, 지방 품질검사 기관) : CNCA의 지도와 계획 하에 CCC 인증대상 < 목록 > 상품에 대한 감독조사 업무
- 관할 지역 내의 목록 상품에 대해 감독 실시
  - 인증을 획득하지 못한 < 목록 > 상품의 관할 지역 내 유입금지
  - 위조 변조된 인증마크 상품과 소비자가 신고한 상품
- 강제성 상품인증과 관련된 위법행위에 대해 조사 실시
  - 위법행위 발견했을 때, CNCA에 보고

### 3. CCC 인증 마크

CCC 인증마크의 모양은 (그림 5), (그림 6)과 같다. 인증형태는 CCC 표기 옆에 작은 문자로 나타내어진다. (예, S는 안전을 의미)



(그림 5) 디자인 형태



(그림 6) 인증형태 포함한 디자인

CCC 마크는 두 가지 의미를 지니는데, 제품이 정부로부터 판매권한을 부여받았다는 것을 표시함과 동시에 시장에 진입할 수 있는 자격을 갖추었다는 것을 나타낸다. CCC마크가 적용되는 범위는 지정 기관에서 인증을 획득한 <목록> 상품이며, 기타 다른 상품은 CCC 인증표시의 사용이 허용되지 않으며, 타인에게 양도할 수 없다. CCC 마크는 기업, 관련 상품, 인증 기관에 다른 상업적인 이익을 제공하지 않는다.

과도기(2002. 5. 1~ 2003. 4. 30)동안 CCC 인증 마크는 기존의 마크 즉, CCEE, CCIB와 병행되어 사용되다가, 과도기가 지나면 CCEE와 CCIB 인증마크의 사용은 금지된다. 기존에 장성 마크를 부여받은 상품이 인증대상 품목목록에 포함되어 있었다면, 이전 배포기관으로부터 인증증서를 갱신하고 새로운 마크의 사용이 가능하다. 기일이 되면 인증기관에서 기업에 통지한다.

#### 4. 인증절차

CCC 인증제도에 따른 인증획득 절차는 기존의 CCEE나 CCIB와 유사하며, 인증신청 및 수리, 샘플 테스트, 초기 공장 심사, 인증결과 평가 및 인증, 인증획득 후의 관리 순의 절차를 따른다. 각 절차의 세부 사항을 살펴보면 다음과 같다.

##### ① 신청

인증신청을 할 때, 생산자, 판매자, 수입업자 등이 신청자의 자격을 가진다. 판매자나 수입업자는 신청자로서 자격을 가지기 위해 생산자와 관련 협정을 체결해야 하며, 이러한 협정에는 제품 생산자에 대한 심사와 이에 상응하는 책임이 언급되어야 한다.

신청을 할 때에는 신청서, 기술자료, 샘플 및 인증비용 등을 지정 인증기관에 공통적으로 제출해야 하며, 위탁인이 신청을 하는 경우, 관련 신청서류에 추

가하여 위탁서류를 덧붙여야 한다. 인증비용은 대상 제품군에 따라 별도로 책정된다.

##### ② 형식시험

형식시험은 CNCA가 지정한 시험기관이 수행한다. 신청자는 요구되는 수량의 샘플을 시험기관으로 배송한다. 이때 테스트 기준과 기술 요구사항, 테스트 항목, 테스트 방법 등을 포함시킨다. 한 가지 모델명/타입만을 신청하는 경우에는 신청서상의 모델명과 동일한 샘플을 제출하여야 한다. 시험을 위해서 필요한 지원을 해주어야 한다. 대상 제품군 별로 시험규격, 시험방법, 제출 서류 수 등이 달리 적용된다. 시험기관은 자국 내 주요 도시별로 지정되어 있다.

##### ③ 공장 심사

일반적으로, 공장 심사는 샘플이 시험을 통과한 후에 이행된다. 공장 심사에서는 크게 두 가지를 심사하는 데, 공장의 품질보증 정도와 상품의 일관성을 중점으로 점검한다. 공장의 품질보증 부분에서는 CNCA가 인정한 기관에서 발행한 ISO9000과 같은 품질시스템이 갖추어져 있으면 생략된다. 상품의 일치성 부분에서는 브랜드, 상품구조, 관건 등이 형식 시험에서의 샘플과 동일한지를 검토한다. 신청자의 요청이 있을 때 형식시험과 동시시험이 가능한 데, 이때 신청자가 완전한 검사능력을 갖추고 있어야 한다. 공장규모에 따라 다르긴 하지만, 일반적으로 1~4일 정도의 공장 검사시간이 소요된다.

##### ④ 결과평가 및 인증

샘플 테스트와 공장 심사결과를 평가하여 인증증서의 수여여부를 결정한다. 인증신청에서 인증획득에 소요되는 시간은 원칙적으로 3개월을 초과하지 않도록 규정되어 있다. 인증의 유효기간은 없으나, 매년 실시되는 공사 검사에서 합격을 할 때, 그 유효

성이 유지된다.

⑤ 인증획득 후의 관리

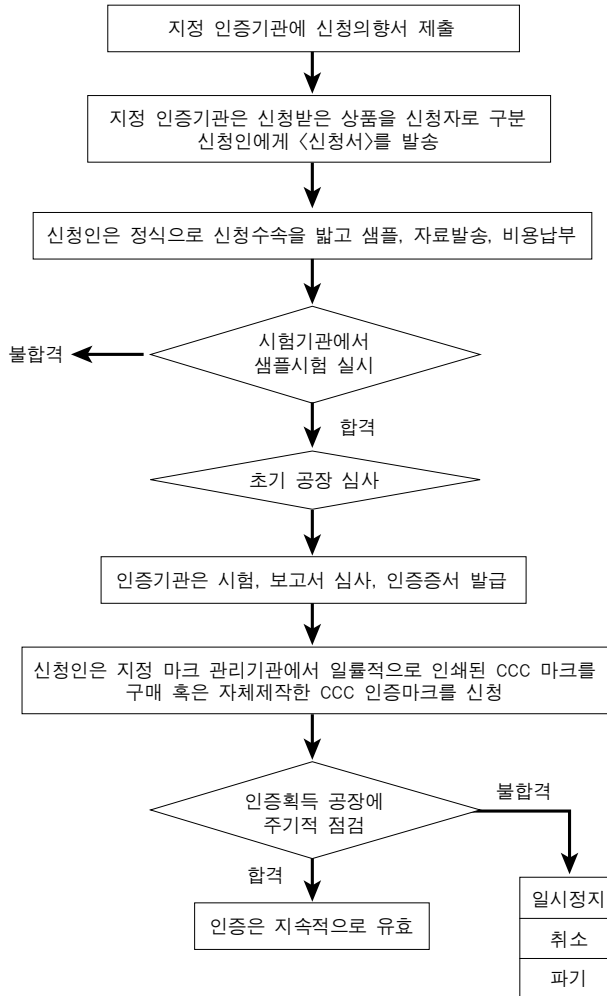
인증받은 제품에 대하여 사후관리를 실시하며, 생산공장에 대한 수시감독을 행하는 데, 1년에 최소 1회 시행을 원칙으로 한다. 생산공장 감독을 할 때에는 공사 심사에서 점검된 항목 즉, 공장의 품질보증시스템과 인증상품의 일관성을 재점검한다. 당초 인증 기준사실과 위배되는 경우에는 3개월 내에 시정 조치를 하여야 하며, 시정조치가 기한 내에 이루어지지 않으면 인증취소 및 CCC 마크 사용을 할 수 없

게 된다. 사후점검을 통해 인증서의 연장, 일시중단, 취소, 파기 등이 행해진다.

아울러, 다음의 경우가 발생되었을 경우에는 사후 관리의 빈도가 높아지게 된다:

- 제품의 질에 문제가 생겨 고객에게 불평이 들어왔을 경우
- 충분한 이유로 인증기관에서 제품이 Safety & EMC 규격에 부적합하다고 판단할 경우
- 제조자나 제조공장에서 제품의 구조를 변경하였을 경우

위의 절차들을 정리하면 (그림 7)과 같다.



(그림 7) CCC 인증제도 운영절차



### 5. CCC 인증제도의 과도기 일정

CCC 인증제도는 2002년 5월 1일부터 실시되나, 2002년 5월 1일부터 2003년 4월30일까지 1년 동안 유예기간을 둬으로써, 기존 제도에서 CCC 인증 제도로의 원활한 이동을 할 수 있게 하였다. 유예기간 동안 CCIB와 CCEE 마크를 부착한 <목록> 상품은 지방 품질검사 기관에 통지한 후, 감독 하에 지속적으로 판매될 수 있다. 유예기간 동안 새로이 CCIB나 CCEE 인증을 위한 접수는 받지 않는다.

2003년 5월 1일이 되면 CCIB나 CCEE 인증제도는 완전히 폐지되고, 목록에 포함된 상품은 반드시 CCC 인증증서와 마크를 보유해야만 출고, 수입, 판매를 할 수 있다. 2002년 5월 1일부터 CCIB나 CCEE 인증증서와 마크가 있지만 이번 목록에 포함되지 않은 상품에 대해서는 이전 증서와 마크가 더 이상 출고, 수입, 판매를 위한 조건사항이 되질 않는다. 즉, 기존에 CCIB나 CCEE 인증대상 품목이었으나, CCC 인증대상 품목목록에 포함되지 않은 품목은 CCIB, CCEE 또는 CCC를 획득하지 않아도 출고, 수입, 판매할 수 있다.

이미 인증신청은 했으나 CCIB나 CCEE 증서를 발급받지 못했거나, 이미 증서를 받은 <목록> 상품은 신청인의 신청과 지정한 인증기관의 조건에 부합되는 경우, 새로운 증서와 마크를 부여받을 수 있다.

그리고 새로운 증서와 마크를 부여받기 위해서 필요한 비용은 신청인에게 발생된 실질 항목내용과 새로운 제도에서 규정한 수수료 규정에 따라 지불한다.

이상과 같은 중국의 CCC 인증제도에 대한 적용 일정은 <표 2>와 같다.

### IV. 결론

중국의 새로운 인증 제도인 CCC는 기존의 CCIB, CCEE 등 두 인증제도를 통합한 것으로 적용 대상 품목, 인증절차 등에 있어서 기존의 것과 크게 다르지 않다.

이번 중국의 강제적 단일 인증제도(CCC)는 복잡한 인증제도를 하나로 통합함으로써 절차를 간소화하기 위한 것이나, 수출업체가 대응을 소홀히 할 경우에는 수출차질이 발생할 수 있다. 이를 미연에 방지하기 위해서 업체들은 올해 내에 관련 인증을 받을 수 있도록 준비를 하는 게 바람직하다. 업체들이 내년도에 인증을 받으려고 할 경우, 중국측의 인증 관련 업무량 증가로 기한 내 취득이 어려울 수도 있기 때문이다. 특히 새로 추가되는 10개 품목의 경우에는 인증을 신규로 취득해야 하므로 시간적 여유를 가지고 준비를 해야 할 것으로 판단된다.

아울러, CCC 인증제도에 대한 보다 체계적인 연

<표 2> CCC 인증제도 적용 일정

항목 \ 일정	2002. 4. 30 이전	2002. 5. 1 ~ 2003. 4. 30	2003. 5. 1 이후
인증마크 사용	CCIB/CCEE마크	* CCC 마크 신청가능 * CCIB/CCEE 마크 유효	CCIB/CCEE system 폐지
CCC와 CCIB/CCEE 동시적용 품목	CCIB/CCEE마크	* CCIB/CCEE 마크 또는 CCC 마크 부착가능	CCC 마크를 수입 또는 유통 전에 반드시 취득해야 함
인증신청 접수	CCIB/CCEE 현행대로 신청 접수	CNCA 지정 승인기관이 CCC 인증신청 접수를 받기 시작하며, CCIB/CCEE 승인신청은 접수받지 않음	
기타사항		CCIB/CCEE 신청서류가 이미 접수되고 승인서가 발급 안된 경우 또는 이미 CCIB/CCEE 승인서가 발급되었을 경우, 추가 신청서류 제출시 CCC 승인서를 발급 받을 수 있음.	

구와 자료정리를 통한 관련 업계와의 정보공유를 함으로써, CCC 인증제도의 변화에 유연하게 대처하는 기반을 마련하는 것도 필요할 것이다.

장기적으로 중국이 거대 시장으로 부상됨에 따라, 우리나라와 중국간의 원활한 무역 교류촉진 및 무역장벽을 사전에 해소할 수 있는 환경을 마련하여, 업계를 지원해 나가는 대책이 수반되어야 할 것으로 여겨진다. 이를 위해, 우리나라의 형식승인 제도와 중국의 CCC 인증제도 간에 일부 품목에 대한 상호 인정협정(MRA)을 체결하는 것도 바람직하다. 예를 들면, 상호인정협정을 통하여 우리나라가 일부 품목(정보기술장비, 정보통신 /단말기 설비 등 제품 분야)에 대한 시험기관으로 지정받아 운영하는 것도 국가 이익이나 업계의 체계적 지원 관점에서는 고려해 볼 직하다.

[참고 문헌]

1. AQSIQ, “Regulations for Compulsory

- Product Certification”, 2001. 12
2. CNCA, “Regulations for Compulsory Product Certification Mark”, 2001. 12
3. CNCA, “ Arrangements for the implementation of the Compulsory Product Certification System”, 2001. 12
4. CNCA, “ Implementation Rules for Compulsory Product Certification”, 2001. 12
5. 기술표준원, 중국 강제 인증제도 개선내용 설명회 자료, 2002. 4
6. 산업자원부 중국진출기획국, “중국의 ‘CCC’ 마크 도입 대응방안”, 2002. 4
7. TTA NETC, “중국의 CCC 인증제도의 현황 및 대응방안”, 2002. 4
8. 삼성 CS센터 규격 인증그룹, “중국 안전규격 개요”, 1997. 12
9. News from NemkoKorea, 2001. 12
10. <http://euroens.co.kr/ccib/>
11. <http://www.chiinfo.com/infonews/main.htm>

첨부 : CCC 인증제도 적용 <목록>

종류	상품명칭(영문)	상품명칭(국문)
전선, 케이블(5종)	Cord sets	조합 전선
	Flexible rubber-sheathed cables for mining purposes	광산용 고무 절연전선
	Insulated cables(wires) for railway vehicles of rated voltage up to and including 3kV	철도차량용 케이블 (전압 3kV이하)
	Rubber insulated cables of rated voltages up to and including 450/750V	고무 절연전선 (전압 450/750V이하)
	Polyvinyl chloride insulated cables of rated voltages up to and including 450/750V	폴리염화 절연전선(케이블) (전압 450/750V이하)
전기스위치 및 보호장비, 전기접속 장치(6종)	Appliance couplers(household and similar purposes, industrial purpose)	전기용품 접속(연결)기 (가정용, 공업용)
	Plugs and socket-outlets(household and similar purposes, industrial purpose)	전기 스위치 (가정용, 공업용)
	Thermal-links	열 단절체
	Cartridge fuse-links of miniature fuse	소형 단절기의 관형 단절체

종류	상품명칭(영문)	상품명칭(국문)
	Switches fixed electrical installations for household and similar purposes	고정식 전기장비의 스위치 (가정용)
	Enclosures for accessories fixed electrical installations for household and similar purposes	고정식 전기장비 스위치의 부속품 (가정용)
저압형 전기장비(9종)	Residual current protective devices	누전 보호장비
	Circuit-breakers(RCCB, RCBO, MCB)	전기 단절기
	Fuses	퓨즈
	Low-voltage switchers (disconnectors, switch-disconnectors, and fuse-combination units)	저압 개폐기
	Other protective equipment for circuits (current limiting devices, circuits protective devices, over current protective devices, thermal protectors, over load relays, low-voltage electromechanical contactors and motor starters)	기타 전기 보호장비
	Relays(36V <voltage ≤ 1000V)	계전기
	Other switches(switches for appliances, vacuum switches, pressure switches, proximity switches, foot switches, thermal sensitive switches, hydraulic switches, push-button switches, Position limit switches, Micro-gap switches, two direction switches, temperature sensitive switches, travel switches, change-over switches, auto-change-over switches, knife switches)	기타 개폐기
	Other devices(contactors, motor starters, indicator lights, auxiliary contact assemblies, master controllers, A.C. Semiconductor motor controllers and starters)	기타 장비
	Low-voltage switchgear and control gear assemblies	저압형 개폐 부속장비
저공률 전동기(1종)	Small power motors	저공률 전동기
전동공구(16종)	Drills(include impact drills)	전기 드릴
	Screwdrivers and impact wrenches	전기 드라이버, 스패너
	Electric grinders	전기 회전 스톨기
	Sander	전기 샌드기
	Circular saws	원형 톱
	Electric hammers(electric pickax)	전기 해머
	Spray guns for non-flammable liquid	불연 액체용 분무기
	Electric scissors(electric scissors for double-edged blades, electric impact scissors)	전기 가위
	Electric tapping machine	전기 제단기
	Reciprocating saws(jig saw and sabre saws)	톱
	Internal Concrete vibrators	콘크리트 진동기
	Electric chain saws	전기 회전톱
	Electric planer	전기 삭반기
	Electric hedge trimmer and Electric grass shears	전기 재단기(나무, 풀)

종류	상품명칭(영문)	상품명칭(국문)
	Electric routers and Edge trimmer	전기(Edge) 재단기
	Electric stone cutters(including Marble cutters)	전기 석재 단절기
전기용접기(15종)	Portable A.C. arc welding machines	U형 교류식 핸드캐리 용접기
	A.C . Arc welding machines	U형 교류식 용접기
	D.C. Arc welding machines	U형 직류 용접기
	TIG welding machines	U형 TIG 용접기
	MIG/MAG welding machines	MIG/MAG U형 용접기
	Submerged arc welding machines	음폐식 U형 용접기
	Plasma arc cutting machines	플라스마 U형 단절기
	Plasma arc welding equipment	플라스마 U형 용접기
	Electric shock protective devices for arc welding transformer	U형 용접 변압기의 전기 보호장비
	Coupling devices for welding cables	용접용 케이블 연결장비
	Resistance welding machines	저항 용접기
	Wire feeder for welder	용접기 전선 수송장비(추가)
	TIG welding blow lamp	TIG 용접용 전등
	MIG/MAG welding torches	MIG/MAG 용접용 토치
Electrode holders	전기 홀더(추가)	
생활용 전기제품(18종)	Household refrigerators and food freezers: with the effective volume under 500L, household and similar use with/without frozen compartment, frozen food storage cabinet, freezer and their combination;	가정용 냉장고 및 식품 냉동기구
	Electric fans: electric fans with single-phase alternate current and direct current for household and similar use	전기 선풍기
	Air-conditioners: the refrigeration shall not be exceed 21000 cal/h for household and similar use	에어컨
	Motor-compressors(input power should be under 5000W) : sealed motor-compressors (hermetic and semi-hermetic type) for air-conditioners and freezing appliances for household and similar use	전동 압축기
	Household washing machines: washing machines with/without the devices of water heating, spinning extraction and drying	세탁기
	Storage water heaters: including fixed storage water heaters and instantaneous water heater. heating water to a temperature below its boiling point	온수기
	Room heaters: radiant heaters, panel heaters, liquid-filled radiators, fan heaters, convector heaters. tubular heaters for household and similar purposes	히터
	Vacuum cleaners: vacuum cleaners having the functions of suction dust or liquid, driven by either series or D.C. motors	진공 청소기

종류	상품명칭(영문)	상품명칭(국문)
	Appliances for skin and hair care: appliances with electric heating components for skin and hair care of both human and animals	피부, 모발용 가열기기
	Electric irons: electric dry irons and steam irons for household and similar purpose	전기 다리미
	Electromagnetic cookers: electromagnetic heating kitchen appliance which may contain electromagnetic heating components single hob or hobs for household or similar purpose	전자파용 취사기구
	Roasters: including rated volume not over 10L roasters, toasters, waffle irons, and similar appliances for household or similar purpose	오븐
	Electric food processors : household food preparation machines and similar multiple-use food preparation machine	전기 식품 가공기기
	Microwave ovens: household appliances for heating food and beverages using electromagnetic energy in one or more of the I.S.M. frequency bands OVER 300 MHz . These appliances may also incorporate a browning or steaming functions	전자레인지
	Cooking ranges, hobs, ovens and similar appliances: including household cooking ranges , stationary electric ovens, hobs, stationary cooking ranges, hob elements, grills and griddles, induction ovens and grills;	취사용 기기
	Range hoods: electric range hoods installing above household cooking ranges, hobs and similar cooking appliances, with fans, lights and controllers	배기후드
	Appliances for heating liquids and Water dispensers	액체 가열기 및 냉열수기
	Electric rice cookers: automatic heat-preservation or timer electric rice cooker with heating components.	전기 밥솥
음향제품 (단, 라디오방송 및 자동차용 음향설비 제외)(16종)	Active loud speaker system having single or multiple speaker with the max. output sound power under 500W(R.M.S.)	확성기 음향설비 (공률 500W이하)
	Audio power amplifier	음률 확대기
	Tuners	음향 조절기
	Radio receivers	라디오
	Recorders, players, dealers for audio and video with kinds of carrier	오디오/비디오 녹화장비
	Media(including kinds of carrier of cassette tape and laser disc)	방송장비(카세트 테이프 및 레이저 디스크 녹화방송)
	Combining above sound/vision apparatus	음성/화면 조합 방송기기
	Power adapters for audio/video Products	방송기기의 전원 배합장비

종류	상품명칭(영문)	상품명칭(국문)
	Color television receivers and display monitors with kinds of display types(not including television receivers for automobiles)	칼라TV 수신기 및 감시기 (자동차용 수신기는 제외)
	B/W television receivers and other monochrome television receivers	흑백(혹은 단일색) TV 수신기
	Picture/display tubes	브라운관
	Video recorders	비디오 레코더
	Satellite television receivers	위성TV 수신기
	Electronic organs/Antenna amplifiers	전자올겐
	Equipment and components for cable distribution systems of sound and television signals	음성/영상 신호 분별시스템 장비 및 부품
정보기술 장비(12종)	Personal computers(PC)	컴퓨터
	Portable personal computers	노트북
	Display units connected with Computer	컴퓨터용 모니터
	Printers connected with computer	컴퓨터용 프린터
	Multiplying printer & coping Machines	다용도 프린터/복사기
	Scanners	스캐너
	Switching power supply units for computer and adapters	컴퓨터 내장용 전원
	Chargers	충전기
	Computer game players	컴퓨터 게임기
	Learning machine	컴퓨터 학습기
	Duplicators	복사기
	Servers	컴퓨터 서버
Finance and trade settlement equipment.	금융/무역 결제용 전자기기	
조명장비(2종)	Luminaries(not including the lighting apparatus with the voltage lower than 36V)	전구
	Ballasts(not including the lighting apparatus with the voltage lower than 36V)	전기 안정기
정보통신, 단말기 설비(9종)	Fixed telephone terminal(Common telephone set, CID telephone set, Card Management Telephone set, Answering Machine Telephone set, Coin Pay-phone set, Intelligent Card Telephone set, IC Card Public Telephone set, Hands-fee Telephone set, Digital Telephone set. Additional Device of telephone set)	유선 전화용 단말기
	Cordless telephone terminal(Analogue Cordless telephone set, Digital Cordless telephone set)	무선 전화용 단말기
	Key-Phone system(Key-phone system, Telephone Conference Exchange)	키폰 시스템
	Facsimile machine(Fax machine, Voice/Fax Card, Fax machine with multi-functions)	팩스기
	Modem(Voice-band Modem, Base-band Modem, DSL Modem, including card)	모뎀

종류	상품명칭(영문)	상품명칭(국문)
	Mobile Terminal(Analogue Mobile Station, GSM Digital Cell Mobile Station(including handset and other terminal), CDMA Digital Cell Mobile Station(including handset and other terminal))	휴대폰 단말기
	ISDN Terminal(NT1, NT1+, TA(including card))	ISDN 단말기
	Data Terminal(Storing/Transmitting Fax/Voice card, POS terminal, Interface Transformer, Network Hub, Other Data Terminal)	데이터 단말기
	Multimedia Terminal(Video Phone, Conference System, VOD Terminal, Other Multimedia Terminal)	음향설비 단말기
자동차 및 안전부품(4종)	Automobiles: Motor vehicles of Categories M, N, O	자동차
	Motorcycles	오토바이
	Motor Vehicle Parts: Safety belts	자동차 부품(안전벨트)
	Motorcycle engines	오토바이 엔진
자동차 타이어(3종)	Automobile Tires: Passenger car tires(Passenger car radial ply tire, Passenger car diagonal tire)	자동차 타이어
	Truck tires(Ult-light Truck tires, Light Truck tires, Medium/heavy Truck tires)	트럭 타이어(추가)
	Motorcycle Tires: Motorcycle Tyre(Code indicating series, Metric system series, Light type series, Scooter series)	오토바이 타이어
안전용 유리(3종)	Safety Glass for Road Vehicle: Laminated Glass A, Laminated Glass B. Zone-Tempered Glass and Tempered Glass	자동차용 안전유리
	Safety Glass for Building: Laminated Glass, Tempered Glass	건축용 안전유리(추가)
	Safety Glass for Railway Rolling Stock: Laminated Glass, tempered Glass, Insulated Safety Glass	철도차량용 안전유리(추가)
농기계 제품(1종)	Equipment for Crop Protection: Motorized or Manual Liquid Knapsack sprayer". Motorized or Manual Powder Knapsack sprayer, Motorized Liquid and Powder Knapsack sprayer	식물 보호장비(추가)
라텍스 제품(1종)	Rubber Condoms	고무 콘돔(추가)
의료기기(7종)	Medical Diagnostic X-Ray Equipment	의학용 X레이 장비
	Haemodialysis Equipment	혈액 투시장비
	Hollow Fiber Dialysers	중공 섬유 분석기
	Extra-corporeal Blood Circuit for Blood Purification Equipment,	혈액 정화장비용 체외 순환기기
	Electrocardiographs	심전도 기기
	Implantable Cardiac Pacemaker	삽입식 심장박동기
	Artificial Heart-Lung Machine	인공 심장기(추가)

종류	상품명칭(영문)	상품명칭(국문)
소방기기(3종)	Fire Alarm equipment: Point Type Smoke Fire Detectors, Heat Sensitive Point Fire Detectors, Fire Alarm control Units, Control for Fire Protection Equipment, Manual Fire Alarm Button	화재 경보장비
	Fire Hose: Lined Fire Hose, Wet Fire Hose	소방용 호스(추가)
	Sprinkler Extinguishment Equipment: Sprinkler, Wet System Alarm Valves, Water Flow Indicator, Fire Pressure Switch	소방용 분수장비(추가)
기술안전 보호제품(1종)	Detectors for Intruder Alarm Systems: Microwave Doppler detectors for use in building, Active infrared intrusion detectors, Passive intra-red detectors for use in building. Combination microwave and passive infrared intrusion detector	침입 탐측기

(자료원 : 중국수출입품질인증중심망 www.cqc.com.cn)



### 동기-비동기 호환 핵심망 기술 ALL IP 표준화 추진

이동통신 기술방식인 동기식 방식과 비동기식 방식의 완벽한 호환을 위해 핵심망(코어네트워크) 기술표준화 작업이 가속화될 전망이다. 4월 23일 이동통신업계에 따르면 4월 3일 캐나다 토론토에서 열린 세계 통신사업자 협의체(OHG:Operators Harmonization Group) 회의에서 비동기식 진영의 3GPP와 동기식의 3GPP2 등 통신 관련 국제기구들이 핵심망 부문에 대한 ALL IP 표준화를 공동으로 추진키로 합의했다. ALL IP 기반 서비스는 기술 표준에 관계없이 통신 핵심망 부문을 IP 기반의 패킷망으로 설계함으로써 가입자가 세계 어디에서든지 음성·데이터 등을 불편없이 사용하게 해주는 것이다. 그동안 ALL IP 표준화와 관련해서는 3GPP, 3GPP2 등의 국제 기구에서 개별적으로 추진해왔으며 장기적인 안목에서 유관기구들이 표준화 작업을 공동으로 추진하기로 한 것은 이번이 처음이다. 이번 표준화와 관련해 통신 관련 기구들은 앞으로 자신들의 입장을 정리, 다음회의에서 앞으로의 표준화 방향 등에 대해 논의할 예정이다. 김윤관 LG텔레콤 상무는 “표준화 작업이 계획대로 추진될 경우 오는 2007년께 부터는 ALL IP 기반의 서비스를 제공할 수 있을 것”이라고 말했다. 한편 OHG는 통신사업자들의 협의기구로 세계 통신사업자간 정보교류 등을 위해 지난 '98년에 구성된 단체다. OHG는 앞으로 ALL IP 표준을 유도, 국제통신기구(ITU)에 공식 표준으로 요청할 계획이다. 이번 회의에는 김윤관 LG텔레콤 상무, 김영균 삼성전자 전무 등이 주도적으로 참여했다.