

浦港 浦港中學校 改築 計劃設計 研究

A Schematic Design for Pohang Middle-School in Pohang

朴 耕 立* 李 乙 圭**
Park, Kyung-Rip Lee, Eul-Gyu

1. 서 론

1.1 연구배경 및 목적

교육분야에 있어서 2001년은 교육계 및 교육시설 분야에 있어서 많은 변화의 요구를 확대 적용하는 시기로서 제 7차 교육과정의 적용에 따른 교육시설의 모습은 다양한 형태로 표출되어 나타나고 있다. 또한 학교건축이 지역시설로서의 역할이 가중되고 있고, 여기에 지역적인 특성이 가미되어 교육시설분야는 다른 분야에 비하여 많은 변화를 겪고 있다.

포항시 북구 학산동에 위치한 포항중학교의 경우도 새로운 교육프로그램의 적용과 기존교사의 노후화에 따른 개축, 기존교사의 야외공간 재배치 등이 복합되어 장·단기 종합계획을 세워야 하는 실정이다. 따라서 이러한 대내외적인 변화에 대응하기 위한 포항중학교의 교육환경 개선사업이 절실한 요구에 의해서 이번 사업이 추진되게 되었다.

연구가 진행된 직접적인 배경을 살펴보면 기존 교사의 노후화에 따른 개축이 절실하게 필요하고, 전체 학생 수 및 학급 수의 증가로 이를 수용할 수 있는 교사가 필요하게 되었다. 또한 제 7차 교육과정의 적용하여 원활하게 학습활동을 수행을 위해서는 기존교사의 공간구성을 재편성하는 것이 불가피한 실정이다. 이를 위하여 기존의 교사동을 모두 철거하고 이를 개축하여 학급 수 증가에 따

른 교실수요를 충족시키면서 새로운 교육과정에 적합한 교육환경을 조성하려고 한다.

따라서 본 연구에서는 이러한 주변환경 및 교육여건의 변화에 대응할 수 있도록 포항중학교의 테니스코트는 존치하고 기존 건물을 모두 철거하여 1차 연도(2003년)에 개축하여 학생 24학급 학생 수 약 840명과 양호교실 1학급을 수용할 수 있도록 우선 교과교실과 특별교실을 확보하고, 2차 연도에는 일반학급 30학급과 양호교실 1학급에 요구되는 교과교실이외에 필요한 특별교실 등을 증축할 계획이다.

개축공사와 더불어 교사와 야구장, 테니스장, 체육관 증축 예정지 및 식당을 재편성하여 포항중학교의 장기 종합 계획안을 제시하는 것이 본 연구의 목적이다.

1.2 연구범위 및 방법

본 연구는 포항시 북구 학산동에 위치한 포항중학교 교사가 내구 연한이 다하여 이 교사동을 철거하고 새로운 교사동을 건립해야 하는 실정이다. 따라서 포항중학교의 교사동의 개축에 따라서 신축교사 건립을 위해서 장·단기 교사 배치계획을 위한 연구이다.

연구의 방법으로서 우선 기존 교사의 현황, 교사들의 의견수렴, 장기 학생수용 계획 등을 위한 현장 방문조사와 문헌조사를 실시한다. 또한 대상부지 및 주변지역에 대한 현장조사 및 대지분석을 통하여 대지가 갖는 특성을 파악한다. 그리고 교육프로그램으로서 제 7차 교육과정의 분석을 위하여 제 7차 교육과정에서 요구하는 학습방법과

* 정회원, 강원대학교 건축공학과 교수
** 정회원, 한경대학교 건축공학과 교수

각 교과별 학습방법에 따른 학습공간에 대한 요구 조건을 분석하여 반영한다.

또한 이상과 같은 계획설계의 기본방향을 바탕으로 문헌연구를 통한 분석결과와 대지분석결과를 종합하여 계획안을 도출하고 1차적으로 지역교육청과 협의를 통해서 수정·보완하였다. 이렇게 수정·보완된 계획안을 사용자 측면에서의 의견을 수렴하기 위하여 지역주민과 교사, 들을 대상으로 공청회를 개최하여 최종계획안을 확정하고 사용자의 의견을 반영하여 계획안을 수정하고 이를 연구보고서로 정리하였다.



그림 1. 포항시 위치도 그림 2. 포항시 행정구역

2. 지역특성 및 환경여건 분석

2.1 위치 및 지역여건

포항시는 한반도의 동남부에 위치하여 경상북도에서 동으로 동해바다가 송리면, 청하면, 포항시가지와 동해면, 대보면, 구룡포읍, 장기면에 접하고 있고, 서로는 영천시와 경주시가 죽장면과 기계면에 접해 있으며, 남으로 장기면이 경주시와 북으로는 송라면과 죽장면이 영덕군과 접하고, 죽장면은 청송군과 영천시에 접하여 있다. 중심부에 소재지가 존재하여 동해안의 관문으로 내륙과 해상의 교통의 요충지로서 농·공·상·수산업의 산물의 집산지로 교통이 육로·철로·항공으로 매우 편리한 곳이다.

또한 포항을 에워싼 산계는 야산에 불과하고 태백산맥의 지류인 하단이 영남지방에 와서 3개로 뚜렷하게 갈라져 그 중 하나가 울진에서 동해안으로 이루어져 울산만에서 끝나게 된다. 이들 가운데에 포항이 속하여 남쪽으로는 대송면의 운제산(482m), 연일읍의 옥려봉(224.9m), 남서쪽 대잠산(110.7m), 서쪽으로는 대흥산(102.26m), 북쪽으로는 소치골(104.5m), 수도산(96m), 우현산(70m), 불말산(92.8m), 여남에서 죽천으로 넘어가는 한라산(48.7m)들이 완전히 포항 시가지를 에워싸고 있다.

2.2 기후

포항시는 중위도에 속하여 사계절이 뚜렷하고 3면이 바다로 되어 대륙성과 해양성의 기후를 갖는 우리나라의 전형적인 기후적 특성을 갖는다.

그러나 연중 봄이 짧고 겨울이 길다 할 정도로 북서풍이 많이 불어온다. 그 원인은 해양을 끼고 있기 때문이다. 최고기온은 7월에 28.40℃, 최저기온은 -3.5℃로 년 평균습도는 57%에 달하고 있다(농촌지도소). 강우량은 년 1,030mm로서 적은 양의 강우량은 아니지만, 우리나라가 6월에서 7월은 강우량이 많음을 감안할 때 같은 시기(농사철)의 이 지역 강우량은 낮은 편이다. 그런데, 우리나라에 발생하는 장마전선의 이동에 따라 강우량이 많은 때는 폭우를 맞이해야 하는 경우도 발생하며, 오호츠크해의 이동에 따라 가뭄을 맞이해야 하는 경우도 있다.

2.3 인문환경 및 사회기반시설

1) 행정구역

포항시는 산업단지 및 주택지가 밀집한 도시와 농촌의 복합형으로 볼 수 있는데 남구·북구 2개의 구로 나뉘어져 있으며, 남구는 17개 동(상도동, 대도동, 이동 등)과 3개 읍(구룡포, 연일 등), 4개 면(대송, 동해 등)으로 구성되어 있으며, 북구는 24개 동(대흥동, 신흥동, 남남동 등), 1개 읍(홍해), 6개 면(신평, 청하 등)으로 이루어져 있다.

2) 인구현황

포항시의 인구는 1980년 45,791세대 201,355명에서 1994년 94,436세대 327,504명으로 증가하였고, 1995년 행정구역 통합으로 인하여 150,765세대 510,867명으로 높은 증가폭을 보이며 현저히 낮아진 수치의 인구밀도와 세대당 인구도 상대적으로 낮은 수치를 기록하였다. 1999년 기준으로 포항시의 인구는 160,059세대 514,523명으로 계속하여 소폭의 증가추세를 보이고 있다.

3) 교육시설 현황

포항시는 2000년 4월 기준으로 유치원 94개원, 초등학교 57개교, 중학교 31개교, 고등학교 25개교, 2년제 대학 2개교, 대학교 및 대학원 5개교, 특수학교 2개교가 있으며 총 학생 수는 120,314명이 있다.

4) 교육관련 기반시설

- 도서관 - 2개소
- 문화시설 - 공연시설이 12개소, 전시시설이 5

개소, 지역 문화복지시설이 9개소, 문화원등의 기타 문화시설이 1개소이다.

- 체육시설 - 포항시는 경기장, 등록체육시설, 신고체육시설로 나누어 살펴 볼 때, 실내체육관, 종합경기장, 테니스장, 수영장, 사격장 등의 경기장이 각 1개소가 있다. 등록체육시설에는 종합체육시설 1개소 만이 있다.

- 청소년수련시설 - 수련원 2개소, 수련관 1개소, 수련실 1개소, 야영장 1개소, 총 5개소의 청소년 수련시설이 있다.

3. 대상부지의 현황과 분석

3.1 대상부지 현황

현재 포항중학교가 자리잡고 있는 입지는 오래전부터 자연발생적으로 형성된 주택가로서 포항시의 북쪽에 자리잡고 있으며, 동쪽으로 3Km 떨어진 곳이 해안이며, 최근에 인근에는 고층아파트들도 들어서고 있다.

포항중학교의 대지는 장변방향축이 동서로 놓여지고 대지 단변 방향이 정남방향으로 자리잡고 있으며, 대지모양은 동서방향으로 긴 부정형 모양을 하고 있다. 대지의 단변이 정남이라고 했을 때 남동방향 대지 모서리 부근에 교차로에 면해 있고 길 건너편으로는 대형백화점 및 병원 등 상업시설들이 자리잡고 있다. 대지 남쪽은 20m도로와 접해 있으며, 이 도로는 원래 하천이었으나 복개하였다. 도로 건너편으로 주택지가 자리잡고 있으며, 동쪽은 폭4m의 도로와 접해 있으며, 도로 건너편으로 5층 아파트단지가 자리잡고 있다. 서쪽은 단독 주택지와 면해 있으며, 북쪽은 포항시 소유의 산과 접해 있다.



그림 3. 주변현황 분석도

3.2 교통과 진입

대지북측은 산으로서 진입이 불가능하고 서측은 주택가로서 진입로가 없다. 남측에 있는 20m도로에서만 진입이 가능하나 현재의 정문 위치는 교차로에 접해 있어서 진입차량이나 보행자가 불편하지만, 서쪽편으로 정문을 이동할 경우는 교통정체 때문에 서쪽에서 오는 차량들의 직접 진입은 어려울 수도 있다. 그러나 학생들의 진입에 있어서는 유리하다고 판단된다.

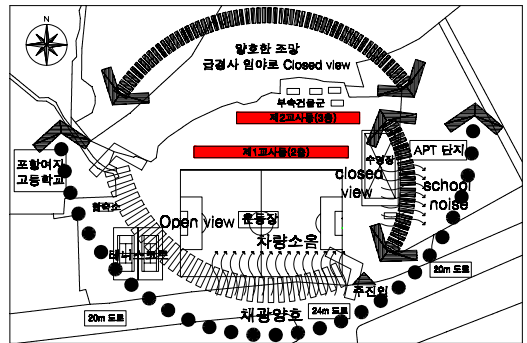


그림 4. 학교현황 및 대지분석

3.3 조망 및 일조

- 북쪽은 산으로서 조망함으로써 심리적 안정감을 얻을 수 있다.

- 대지의 남측은 현재 주택가로서 시야가 열려 있어 조망에 유리하나 대지의 동남쪽 끝에 11층의 병원건물이 있으나 조망에는 그다지 영향을 주지 않을 것으로 보인다.

- 대지의 동쪽은 4m도로를 두고 5층 높이의 아파트 단지가 자리를 잡고 있으며 최근 들어선 대형백화점이 시야를 가리고 있다.

- 일조는 대지에 대해 일조에 영향을 끼칠만한 높은 건물이 없어서 양호하리라고 생각된다.

3.4 대지경사 및 소음

- 대지의 경사는 전혀 없으며 다만 운동장이 도로레벨보다 1m 정도 낮아서 배수를 고려한다면 이번 설계에 운동장 레벨을 도로면보다 높게 성토하는 것이 바람직하다고 보여진다. 그러나 서측편 경계면은 바로 주택 벽면과 인접해 있으므로 성토시 완충공간을 두어 기존 높이를 유지하는 것이 바람직하리라고 보여진다.

- 주변도로에는 통과교통이 그다지 많지 않아

서 교통에 의한 소음은 거의 발생하지 않는다.

3.5 현황사진



그림 5. 포항중학교 전경



그림 6. 아파트단지



그림 7. 정문앞 현황

- 인접 주택들과의 완충공간 조성(레벨 조정)을 통한 주택환경 침해 배제하여 민원의 소지를 없앴.
- 체육관은 장래 지역주민에게 개방시 편리하도록 진입부 근처에 위치시킴.
- 교사주변으로 비상차량과 운반차량의 통과도로를 확보하여 평상시에는 학생들의 산책로로 이용.
- 후면 산은 포항시의 부지이므로 학생들의 휴식공간으로 장래에 이용할 수 있도록 고려.

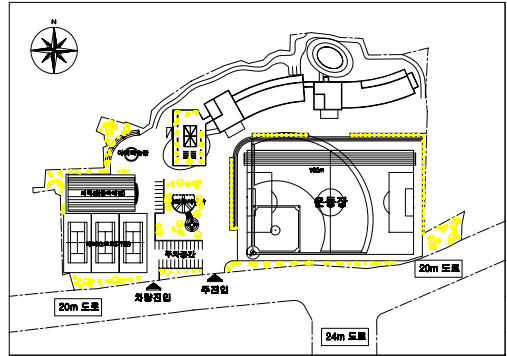


그림 8. 계획안A 배치도

4. 계획안

4.1 계획안 A

1) 배치계획

- 학내의 기존 시설을 최대한 그대로 활용하도록 테니스장은 3개 모두 그대로 두고 운동장을 최대한 크게 확보하여 토지의 효율적인 이용을 고려.
- 도로변 소음을 최대한 차단하기 위하여 대지 북측으로 배치.
- 일반교실들은 채광이 유리한 남향배치를 하고, 특별교실은 동서향으로 일부 배치함.
- 학생들의 연대감과 소속감을 증진시키도록 홈페이지는 교과교실과 독립시켜서 배치시키는 한편, 쉬는 시간 학생들의 집중을 분산시키기 위하여 특별교실들을 가까운 곳에 배치시킴.
- 특별교실동은 쉬는 시간 이동 동선을 고려하여 두 곳으로 분산하여 배치.
- 조형성이 강한 후면의 타원형 특별교실동은 도로에서 보이지 않으나, 학생들과 학교를 방문한 사람들이 후면에 이르렀을 때 극적인 효과를 위하여 후면에 배치시킴.
- 각 교사동 사이에 교사후면으로 갈 수 있는 통과 공간을 두어서 학생들의 놀이와 통행을 자유롭게 할 수 있도록 계획.

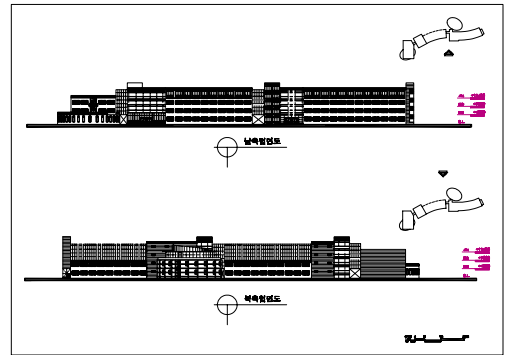


그림 9. 계획안A 입면도



그림 10. 계획안A 모델사진1

2) 평면계획

▪ 쉬는 시간이나 점심시간에 자유롭게 도서실이나 멀티미디어실 등 특별교실을 이용할 수 있도록 홈베이스 근처에 특별교실들을 배치.

▪ 생활관 옥상에는 옥상정원을 설치하여 학생들의 휴식공간이 될 수 있도록 배려하고, 음악실과 미술실앞에도 테크를 두어 휴식공간이 될 수 있도록 배려.

▪ 일반 교과동 3층, 4층 후면부는 아트리움으로 계획하여 휴식공간으로 이용할 수 있으며, 증축이 필요할 때 소규모 교실이나 교원 연구실 등의 증축이 가능.

▪ 행정실은 주현관 옆에 위치시켜 방문객의 편의를 도모.

3) 입면계획

▪ 전체 건물MASS는 홈베이스부분과 교과교실부분을 구분시키고, 전체적으로 부드러운 선형과 원형으로 MASS를 구성.

▪ 최대한 자연채광을 확보하기 위하여 창문을 크게 하였으며, 서향배치된 교실들과 자연채광이 바람직하지 않은 실들은 최소한의 창문크기로 계획함.

▪ 진입시 식당동과 서쪽 홈베이스 동에 시선이 집중되므로 입면을 적극 고려함.

▪ 홈베이스동과 계단실은 이동간이나 쉬는 시간에 학교동향을 자연스럽게 알 수 있도록 운동장에 면하게 배치시켰으며, 외관도 최대한 개방시킴.

▪ 건물과 건물을 건너는 연결동로는 매스와 매스를 분절하는 VOID공간으로 생각했으며, 이동시 시선개방을 확보하기 위하여 유리로 마감처리 함.

4.2 계획안 B

1) 배치계획

기존의 테니스장은 하나만 그대로 두고 두 개는 대지의 동북에 옮기고, 운동장은 대각선 100m를 확보함.

▪ 교사는 전체적으로 채광이 유리한 남향배치를 우선하고 일부 동서향으로 배치.

▪ 야외 휴식공간 및 야외학습공간의 정적인 공간은 동적인 공간인 운동장공간과 분리하여 배치.

▪ 식당은 특별교실동 지하에 위치시켜 음식냄새의 불쾌감을 없애고, 학생들의 이용의 편의를 도모.

▪ 체육관과 특별교실들은 장래 지역주민에게

개방시 편리하도록 진입부 근처에 위치시킴.

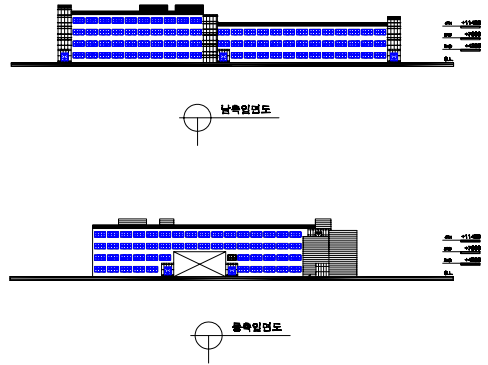


그림 11. 계획안B 입면도

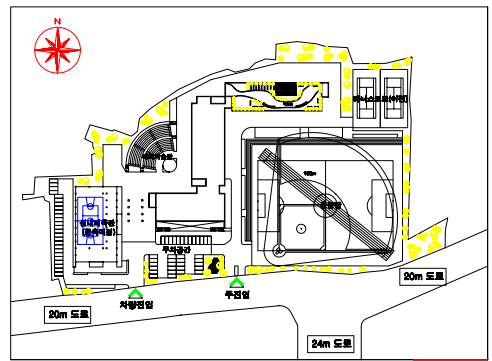


그림 12. 계획안B 배치도



그림 13. 계획안B 모델사진

2) 평면계획

▪ 교과교실의 향을 전부 남향과 동향으로 배치하여 충분한 채광을 확보하고, 특별교실은 채광이 필요한 교실은 남향으로 그리고 그다지 채광이 필요하지 않은 실들은 서향으로 배치함.

- 특별교실동은 쉬는 시간 동선 집중을 막기 위해서 남쪽동과 중간동의 서쪽에 분산하여 배치.
- 휴베이스는 쉬는 시간에 혼잡을 피하기 위해서 세 곳에 분산배치함.
- 교과교실동 옥상에는 옥상정원을 설치하여 학생들의 휴식공간이 될 수 있도록 배려.
- 행정실은 진입구 근처에 위치시켜 방문객의 편의를 도모함.
- 합숙소는 중간동 4층에 계획하여 복측동 옥상정원을 이용할 수 있도록 계획.

3)입면계획

- 최대한 자연채광을 확보하기 위하여 창문을 크게 하였으며, 서향배치된 교실들과 자연채광이 바람직하지 않은 실들은 최소한의 창문크기로 계획함.
- 운동장과 서쪽 야외학습장을 분리하는 연결동은 1, 2층을 개방시켜서 시선적으로 차단되지 않고 시원하게 트이도록 피로티로 처리함.
- 전체 건물MASS는 전면의 특별교실과 행정동부분과 교과교실동 부분을 구분시킴.

4.3 계획안 C

1)배치계획

- 학내의 기존 시설을 최대한 그대로 활용하도록 테니스장은 3개 모두 그대로 두고 교사를 우측으로 배치.
- 일반교실들은 채광이 유리한 남향배치를 하고, 특별교실은 동서향으로 일부 배치함.
- 야외 휴식공간 및 야외학습공간의 정적인 공간은 동적인 공간인 운동장 공간을 특별교실동으로 분리하여 배치.
- 전면에 특별교실동을 배치시켜서 전면 도로에서 보이는 학교의 조형성을 최대한 강조함.
- 체육관과 특별교실들은 장래 지역주민에게 개방시 편리하도록 진입부 근처에 위치시킴.
- 식당은 특별교실동 지하에 위치시켜 음식냄새의 불쾌감을 없애고, 학생들의 이용의 편의를 도모.
- 교사 후면은 산과 연계하여 야외학습장을 계획하고, 산은 포항시의 소유이므로 장래에 학생들의 휴식공간으로 이용할 수 있도록 고려.
- 기존 수영장은 그대로 두어서 장래 체육관 예정지로서 확보.

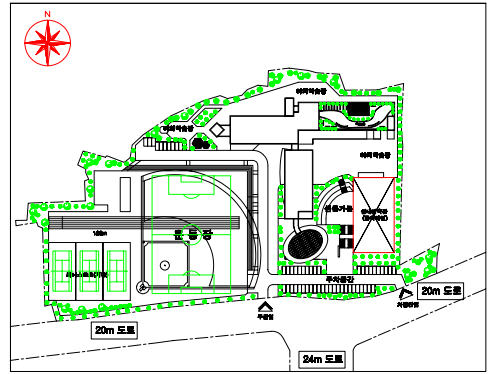


그림 14. 계획안C 배치도

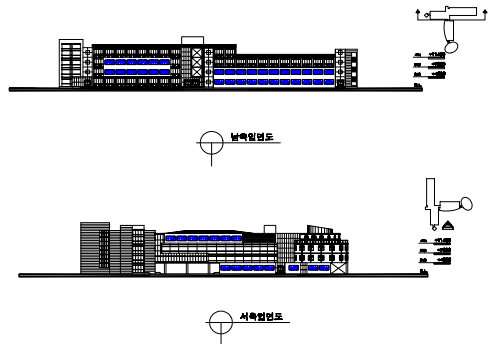


그림 15. 계획안C 입면도



그림 16. 계획안C 모델사진

2)평면계획

- 일반교실들은 채광이 유리한 남향배치를 하고, 특별교실은 동서향으로 일부 배치함.
- 휴베이스는 교과교실형에 인접시켜서 두곳에 나누어 배치함.
- 교과교실동 옥상에는 옥상정원을 설치하여 학생들의 휴식공간이 될 수 있도록 배려하고, 음악실과 미술실 앞에 데크를 두어 휴식공간이 될

수 있도록 배려.

- 행정실은 진입구 근처에 위치시켜 방문객의 편의를 도모함.

- 식당은 특별교실동 지하에 위치시켜 음식냄새의 불쾌감을 없애고, 학생들의 이용의 편의를 도모.

- 특별교실과 체육관은 장래 지역주민에게 개방시 이용이 편리하도록 진입부근처에 위치시킴.

3)입면계획

- 전면도로에서 접근할 때 시선유도를 위하여 전면에 등근MASS를 배치 시키고, 진입시에는 곡선을 느끼도록 입면을 구성함.

- 전체 건물MASS는 전면의 특별교실과 행정동부분과 교과교실동 부분을 구분시키고, 전면동은 부드러운 선형과 원형으로 MASS를 구성.

- 운동장과 동쪽 선근가든을 분리하는 특별교실동은 1, 2층을 개방시켜서 시선적으로 차단되지 않고 시원하게 트이도록 피로티로 처리함.

- 일반교실동 계단실도 독립시켜서 마지막 교과교실동 MASS단부의 구성을 정리함.

5. 결 론

본 연구에서 다음과 같은 학교를 계획하였다.

가. 지역 및 대지의 여건에 적합한 학교

- 21세기 교육의 장으로서 미래 지향적인 형태 및 공간의 구성

- 창의력을 높일 수 있는 정서적 공간 및 형태의 계획

- 따뜻함이 있는 학교 계획

- 7차 교육과정을 수용함과 동시에 기존의 교육과정도 수용할 수 있는 가변성이 높은 공간 구성

- 교사, 학생의 긴밀한 연결과 더불어 각각의 영역성이 보장된 공간 구성

- 새로운 교육 형태에 맞는 공간의 제시:

- 홈베이스가 라커룸으로 끝나지 않고 실질적 역할을 할 수 있는 구성

- 수업 이외의 시간을 효과적으로 사용할 수 있는 공간의 제공 및 배치

- 수업과 수업 사이의 행태를 원활히 담을 수 있는 공간 제시

- 홈베이스에 인접한 휴식 공간 및 특별 교실의 조성

- 외부 공간의 적극적 활용

- 운동부뿐만 아니라 학생들의 체력 단련 공간의 마련.

- 정서 함양에 필요한 외부 공간 및 산책로의 조성(필요시 긴급차량 접근 가능하게 구성)

- 포항 중학교의 역사성과 자랑스런 이미지를, 새로운 도약을 맞는 미래 지향적인 계획과 조화시키는 계획

- 여유있는 외부 공간의 구성 및 부드러운 곡선의 사용

- 새로운 시대에 맞는 재료 및 형태의 사용 /철골과 유리, 벽들의 조화

- 야구부, 테니스부 연습과 합숙을 충분히 고려한 계획

- 학내의 기존 시설을 활용 및 주변 환경을 배려한 배치 계획

- 테니스장의 지속적 활용

- 인접 주택들과의 완충공간 조성(레벨 조정)을 통한 주택환경 침해 배제

- 장애인을 위한 교실의 조성 및 원활한 진입을 위한 동선 처리

- 경사로 및 엘리베이터 설치

- 교사는 전체적으로 채광이 유리한 남향배치를 우선.

- 진입은 학생들의 교사진입이 편리하도록 등·하교 동선과 차량동선을 경우에 따라서 분리하여 재조정.

- 대규모교실, 중규모교실, 소규모교실, 교원연구실 등을 그룹핑 계획.

- 교원연구실은 자료제작, 연구, 휴식 등이 충분히 가능한 면적으로 하고, 제작한 교구들이 분실되거나 파손되지 않도록 창고확보.

- 식당은 음식냄새의 불쾌감을 없애고, 학생들의 이용의 편의를 도모.

- 특별교실과 체육관은 장래 지역주민에게 개방시 이용이 편리하도록 계획.

- 테니스장은 하나는 체육관이 증축될 때까지 그대로 보존하도록 하고, 운동장은 100m를 확보.

- 구조는 철골구조로 시공함을 전제로 함.

나. 제 7차 교육과정 운영에 적합한 공간구성

- 다양한 교육방법이 실현 가능한 학습공간

- 이제까지의 획일화·정형화된 일제식 위주의 교육방법에서 탈피하여 학생들의 창의성·다양성·개성을 키우며 살릴 수 있는 다양한 학습방법을 전개

할 수 있는 학습공간을 구성한다

▪ 교사와 학생들의 쾌적한 생활 공간구성

- 학교는 교사와 학생들의 교수·학습 공간임과 아울러 생활공간이기도 하다. 따라서 학교내에 여러 생활공간을 형성하여 교사와 학생들이 자유롭게 즐겁게 쾌적한 생활을 누릴 수 있게 한다.

▪ 지역주민들의 이용을 고려

- 앞으로는 학교를 중심으로 한 공공시설을 이용하여 지역주민들의 요구에 부응하는 평생교육의 체제를 구축해야 한다. 특히, 지방화시대에 있어서는 더욱 그러하다. 따라서 학교는 시설 및 프로그램을 지역사회에 제공하거나 여러 공공시설이나 문화시설과 복합화하여, 지역주민의 여러 종류의 커뮤니티 문화생활에 기여하며 최종적으로는 지역주민의 삶의 질을 향상시키는 커뮤니티센터로 되어야한다. 이르기 위해서는 학교의 모든 공간의 질을 더욱 향상시켜야 한다.

▪ 정보화 사회에 대응하는 학교

- 세계화 시대의 사회는 정보화의 사회라고도 일컬어진다. 따라서 학교에서도 학습, 생활, 교무, 사무 등에 정보화의 개념과 새로운 미디어를 활용하여 정보화 사회에 대응하는 것이 중요하다. 이러한 시점에서 학교와 학교, 학교와 다른 사회 교육시설 등과의 네트워크에 의한 연결이나 학교건물이나 설비의 인텔리젠트화가 중요하다. 이것은 학생들이 학교에서 학교시설이나 설비만을 이용하여 학습하는 것만이 아닌 지역, 나라 전체, 세계의 여러 국가의 정보를 학습자료로 활용하여 학습하는데 도움이 된다.

▪ 새로운 학교건축의 모형제시

- 학교가 주생활 공간의 연속이라는 측면에서 볼 때 전체 학교를 주거의 공간구성과 같은 평면 구성을 하는 것이 바람직할 것이다.

기본 계획안에 이상의 내용을 구체화하여 설계에 반영시켰다.