

## 남녀 대학생의 성 이미지와 성 역할 인식의 차이\*

양 순 옥\*\* · 정 금 희\*\*

### I. 서 론

#### 1. 연구의 필요성 및 목적

오늘날 우리사회에 만연된 성차별적 성은 태어날 때 생물학적 성차이(sex)로 인해 사회문화적으로 학습된 남녀의 성역할에서 분담이 다르다는 신념에서 나온 것이다. 그러나 급격한 사회·경제적 여건의 변화는 기존의 이러한 가치관이나 의식의 변화를 가져오며 또한 교육기회가 확대되면서 특히 여성들이 주체적 인간으로서 삶에 대한 새로운 인식을 가지게 됨에 따라 성(性)에 대한 개념이 재정립되고 있다(양순옥, 정금희, 1999).

최근 정부의 남녀차별금지 및 구제에 관한 법률(1999. 2. 8제정, 법률 제5934호)제정은 기존의 성의 이종규범을 탈피한 양성평등사상에 입각하여 고용, 교육, 재화, 시설, 용역 등의 제공 및 이용, 법과 정책의 집행에 있어서 남녀차별을 금지하고 이로 인한 피해자의 권익을 구제함으로써 사회의 모든 영역에서 남녀 평등의 실현을 목적으로 하고 있다. 이에 준하여 교육부에서는 사회 문화적으로 지속적인 영향을 미치고 있는 학교 교육 현장에서 양성평등학교 문화를 만들기 위해 우선적으로는 교사를 중심으로 남녀평등 문화 만들기에 앞장서고 있다(교육부, 1999).

인간의 성발달은 일생을 통해 이루어지는 연속적 과정이다. 특히 청소년기 후기에 있는 대학생들은 신체적으로는 생식기관이 성숙단계에 이르고 정신적으로는 인지 발달로 자신의 실체를 살펴보고, 자신이 처해 있는 세계와 성의 의미를 통해 자신이 택할 성인으로서의 역할이나 개성을 신장시키려는 생애설계를 가능하게 하는 시기이다. 즉 대학생들은 미래 사회의 주인으로서 그리고 한 가정 나아가 건강한 사회의 성문화를 만들어 가는 주체자로서의 정체감을 확고하게 형성해주는 시기이다. 그러므로 이들이 직접, 간접으로 경험하며 인식하고 있는 성에 대한 생각과 의미는 대학 졸업 후 취업, 결혼 등을 통해 사회구조 속에서 나타나는 성역할 갈등을 예측할 수 있기 때문에 매우 중요하다고 본다. 따라서 본 연구는 대학생의 성에 대한 생각과 의미를 성 이미지와 사회문화적 성역할 개념의 특성을 통해 각각 나타나는 성차를 규명해 봄으로서 대학교육에서 지향해야 할 양성평등 성교육내용개발을 위한 기초자료를 제공하고자 한다.

#### 2. 연구 문제

본 연구의 구체적인 연구 문제는 다음과 같다.

- 1) 남녀 대학생의 성 이미지 인식에는 차이가 있는가?
- 2) 남녀 대학생의 성 역할 인식에는 차이가 있는가?

\* 이 논문은 2000년도 한림대학교 교비연구비에 의하여 연구되었음

\*\* 한림대학교 간호학과 부교수

투고일 2002. 6. 10 심사완료일 2002. 6. 12 심사완료일 2002. 6. 15

### 3. 용어의 정의

- 1) 성 이미지인식: 성 이미지 인식이란 성에 대한 개인의 지각, 경험, 신념의 결과로 성의 특성이 라고 여기는 개인의 지각을 의미하며(London & Bitta, 1989). 본 연구에서는 주진만(1996)이 개발한 성 이미지의 구성요인인 호기심요인(19), 평가요인(19), 태도요인(15)의 총 53개 문항을 의미한다.
- 2) 성 역할 인식: 성 역할이란 사회가 남녀의 성 역할에 대해서 규정해 놓은 행동, 습관, 관습, 개념, 관념들을 총칭하는 것을 의미하며, 성역할 인식이란 개인이 사회적, 역사적인 영향을 받아서 형성된 성 역할에 대한 지각을 의미한다. 본 연구에서는 Brogan와 Kutner(1976)의 성역할 태도 척도와 Osmond와 Martin(1975)의 성 역할 태도에서 추출하여 한국적 상황에서 재구성된 장경순(1989)의 도구에서 말하는 노동분업, 권력구조, 직업역할, 정치적 권위, 성 역할 사회화, 성 역할 고정관념의 총 24개 문항을 성 역할 개념으로 보았다.

## II. 문헌고찰

### 1. 대학생의 성 이미지

성은 인간생활의 태도와 개인의 성격에 영향을 주는 요인으로 모든 인간 관계의 원형이다. Shippee-Rice(1980)는 성(sexuality)을 다면적이고 상호작용하는 요소들이 합쳐진 개념으로 보고 성이란 인간이 생물학적, 심리학적, 사회적인 자아를 지속적으로 변화하는 환경에서 균형을 유지하도록 노력한다는 가정에서 출발하여 성적 자아의 발달에는 자아와 다른 여러 요소들, 다른 사람이나 환경변수 등이 관계된다고 보았다. 여기서의 자아는 신체, 마음, 영적인 요소로 구성되며 이렇게 세 가지 요소로 통합된 자아를 둘러싸고 있는 것이 성의 요소들로서 신뢰, 친밀감, 접촉, 타인과의 상호작용, 자아개념, 연속적인 확인, 성적인 자아개념 등으로 구성되어 성적인 자아의 발달과 유지에 영향을 주는 과정과 행동으로 표현된다. 이 성의 요소들에 영향을 주는 중요한 타인들은 성적인 자아에 부정적 또는 긍정적 영향을 주

는 과거 또는 현재의 사람들이며 타인이 개인의 성적 자아 발달에 주는 영향의 정도는 다양하다. 이는 개인의 발달단계와 관계의 강도 즉 친밀감의 정도에 따라 다르기 때문이다. 또한 개인이 몸을 담고 생활하는 사회적, 문화적, 종교적, 신체적 환경은 성에 대한 태도와 신념은 물론 행동의 유형에 영향을 주게 된다.

영어 문화권에서는 성 개념을 말할 때 sex, gender, sexuality 등이 사용된다. sex(生性)는 유전적으로 타고난 생물학적 개념으로 gender(文性)는 사회 문화적으로 학습되어지는 성으로 표현되고 있다. Sexuality(全性)는 Shippee-Rice(1986)의 성의 다면성에서 설명한 것처럼 성이란 생물학적이거나 사회 문화적인 것으로 양분하기가 어렵기 때문에 복잡하고 다면적인 측면의 성을 말한다. 이러한 성의 개념에서 나타나듯이 인간은 선천적인 성 차이가 성장과정을 통해 학습되어지는 후천적 성에 의해 새로운 성 의식을 합성하여 나가게 되는 것을 볼 수 있다. 이러한 성의 합성된 모습은 성에 대한 태도, 신념, 가치 등의 형태로 나타나 인간의 성 행동을 결정하게 된다.

이미지란 어떤 특정 대상에 대한 개인의 지각, 경험, 신념의 결과로 그 대상의 특성이라고 여기는 개인의 지각을 의미한다(London & Bitta, 1989). 따라서 성 이미지는란 성에 대한 개인의 지각으로 성에 대한 인간의 지각은 성에 대해 애매한 감각정보를 조직하고 그 의미를 결정하여 의식적으로 성을 인식하도록 하는 매우 복잡한 일련의 정신과정으로 구성된다. 인간의 성 행동은 항상 정확한 인식이나 정보와 같은 사실에 대한 반응보다는 자신이 옳다고 생각하는 신념에 대한 반응이므로(심진섭, 1995) 그 자체의 실체보다는 성을 파악하는 인식의 틀로 기능하는 이미지에 더 의존하게 된다. 따라서 성 이미지는 복잡한 사회 문화적 자극에 대한 성에 지각과정을 지칭하는 것으로 성에 대한 경험세계에서 여러 외적 요인과 내적 상태에 의해 영향을 받으며 동시에 내적 상태에 영향을 주고 성 행동에 직접 간접으로 영향을 미치게 되므로 성 이미지는 개개인의 성 의식을 파악하는데 하나의 지표가 될 수 있다. 대학생들의 성 이미지에 대한 연구들에서 적극적, 개방적, 성 윤리 상실(부산여대 여성문제 연구소, 1993), 성에 대한 이중규범(남영희, 1999; 김은영, 1991; 이혜성, 1989; 장경순, 1989) 등을 특성으로 제시하고 있다. 그러나 성의 개방성과 성 차별적 성의식을 언급하고 있으므로 구체적인 성 이미지라는 구성요소에서 성 차이로 나타나는 특성에 대한 연

구를 통해서 남녀 대학생의 성 차이를 규명해 볼 필요가 있다.

## 2. 성 역할

인간은 태어나는 순간부터 다양한 사회적 지위와 이에 상응하는 역할을 사회로부터 부여받게 된다(Drass, 1986). 역할의 의미는 한 개인이 주어진 사항 또는 지위에 따라 어떻게 행동할 것인가의 문제와 관련된 사회문화적 기대이다(김동일, 1991). 집단 구성원에게 어떤 역할이 주어질 것인가를 결정하는 가장 기본적인 바탕은 사회적 규범으로 특히 성에 대한 역할규범은 다른 어떤 요소에 의한 규범보다 배타적이며 지속적인 것으로서 사회는 남녀의 성에 대한 역할을 구분해 왔다. 일반적 성 역할은 개인적 차원에서 볼 때는 사회화 과정을 통해 개인에게 내면화되고 지각되어 성격이나 인지 활동 등 심리적 활동에서부터 교육, 직업 등 사회적 활동에 이르기까지 개인의 삶에 광범위하고 지속적인 영향을 미친다. 즉 개인이 갖고 있는 자신의 성에 대한 이미지를 어떻게 갖고 있는느냐에 따라서 그 사회의 남성, 여성이 갖고 있는 성역할에 대한 개념이 각각 다르게 표출된다고 볼 수 있다(Mussen 등, 1969).

성역할의 정체감은 개인이 자기 자신을 얼마만큼 남성적 혹은 여성적인 성격 특성을 가졌다고 보느냐 하는 정도를 나타내는 것이다(이재연, 1983). 심리학자들은 정체감이라는 용어를 자아 또는 성격으로 설명하며 개별적으로 인간에 대한 자기 규정을 밝힐 때 사용한다.

Angrist(1969)는 성역할의 의미를 규범, 행동 그리고 기대의 관점으로 성역할을 정의하여 규범의 관점에서 성역할은 그 행동적 기준으로 구성되어 있는 규범적 기대로 가정, 직장 등의 구조적 상황에서 남자와 여자는 각각 이렇게 해야 한다는 노동 분업적 남녀 역할에 초점을 둔다. 행동적 관점에서 성역할은 사회구조와는 무관하게 특정 사회 내에서 남자가 실제로 행하는 전형적인 행동으로 인성이나 능력을 중심으로 유사점과 차이점에 관심을 둔다. 기대적 관점에서 성역할은 개인이나 집단에서 남성, 여성의 행동에 대한 믿음, 기대를 의미한다. 이는 성역할은 남자와 여자에게 적당하다고 문화가 규정한 행동과 태도에 대한 기대라는 관점과 일치하는데 성역할 고정관념이나, 성역할 개념을 가지게 되는 사회화 과정으로 설명할 수 있다(Anderson, 1983).

이러한 관점들이 남녀의 성차를 고려한 것이라면 최근

에는 사회 변화에 따라 양성성의 개념이 제시되고 있다. 예를 들면 성역할의 유형 중 여성성, 남성성의 유형보다 양성성이 행동상 가장 융통성이 있으며(Bem, 1974; Bem & Lenney, 1976) 높은 수준의 자아 존중감(이홍립, 1985; Bem, 1977) 그리고 개인의 도덕적 판단에서의 높은 성숙도(Block, 1973)와 관련이 있음이 보고되고 있어 양성성의 사회화 과정의 중요성이 점차 강조되고 있다.

결국 개인의 성역할 정체감은 그 사회를 구성하고 있는 물질적, 정신적 현상 모두를 포함함으로써 사회문화적 성역할 개념이 이러한 사회적 실재의 중요한 한 부분을 이루고 있음을 알 수 있다. Brogan과 Kutrner(1976)는 이러한 관점에서 출발하여 사회문화적 성역할의 영역을 노동분업, 권력구조, 직업역할구조, 정치적 지위, 성역할 사회화로 구분하였다. 노동분업에서는 결혼생활에서 성에 근거한 노동 분업으로 여성은 임신과 함께 양육자로서의 전형적인 가정적 일로 특징화되는 반면 남성은 공공적 삶의 넓은 분야에서 능동적으로 활동하게 되는 것을 의미하며 이는 결혼이라는 제도 속에서 남녀가 많이 학습하는 성역할이다(Harris, 1979). 직업역할구조에서는 남녀의 직업에 대한 생각과 직장에 대한 역할에 관한 관념으로 사회에서 이어져온 큰 부분은 경제적 분배구조와 연결된 개인의 역할에 근거하고 있다. 여성의 일은 언제나 과소 평가 되고 남성의 일보다 가치 없는 일로 보아 여성과 남성은 동일한 급료를 받을 수 없고 높은 가치를 매길 수 없다는 점 등 사회에서 여성이 하는 일반적인 일에 대한 가치가 떨어져 있다(Anderson, 1983). 권력구조에서 성역할을 보면 남성과 여성의 역할은 다르다고 본다. 조직 내에서 권력을 가졌다는 것은 일을 다루는 방법을 결정하며 자신과 집단에게 우선적인 것이 무엇인가를 설정할 수 있는 것을 의미한다(Sedney & Kaplan, 1988). 정치적 위치에 대한 관념으로는 여성의 정치 활동과 지위, 그에 따른 정부의 이데올로기로 단순히 평등한 투표권의 획득이 아닌 정치 전반에 걸쳐 남자와 다른 참여의 기회 등에 대한 성역할의 의미한다. 성역할의 사회화는 인간은 사회화 과정을 통해 새로운 위치들과 새로운 역할들을 익히기 위해 계속되는 과정을 통해서 해서는 안 되는 것과 그렇지 않은 것이 있음을 배우게 되는 과정으로 여기서 여성다움과 남성다움에 더욱 길들여지면서 성역할의 고정관념이 형성되는 것이다(최중욱, 1987). 성역할 고정관념은 성별에 따른 신체적, 심리적, 사회문화적 특성이 뚜렷한 실체인 것

로 착각 또는 오인하여 남녀의 역할을 확일적으로 규정해 버리는 태도나 자세를 말하며(김동일, 1991) 보상, 처벌, 역할 모델과 동일시하는 과정을 통해 자아개념이 형성되면 자아개념에 부합되도록 행동함으로써 스스로 심리적 보상을 받게 된다(한국여성개발원, 1987).

결국 성역할 사회화는 학습의 과정을 통해 그 사회의 성역할 관념을 내면화시킴으로써 개인은 그 사회의 구성원이 된다고 할 수 있다. 따라서 성적 자아를 이루는 주요한 요소로서 성은 각각 영역의 성역할 개념을 취하는데 주요한 요인으로 작용하므로 성역할 개념은 대학생들의 성 의식을 나타내는 중요한 지표로서 이를 규명해 볼 필요가 있다.

### III. 연구방법

#### 1. 연구설계

본 연구는 남녀 대학생들의 성 이미지와 성 역할 인식에 대한 차이를 규명하는 비교조사연구이다.

#### 2. 연구대상 및 자료수집방법

본 연구는 남녀 대학생 각 240명씩 총 480명을 편의 표집하여 설문 조사하였다. 이 중 설문지에 한 문항이라도 누락이 있는 62부를 제외한 남자 대학생 203부, 여자 대학생 215부로 총 418부의 자료를 최종분석에 사용하였다.

#### 3. 자료수집 기간 및 방법

본 연구 자료는 1999년 10월부터 12월까지 강원도 춘천시 소재 H 대학교 재학생으로 교양과정 관련교과목 시간에 본 연구 목적을 이해하고 동의한 남녀 대학생들을 대상으로 수집하였다. 연구 참여는 강요하지 않았으며, 설문지는 대상자가 읽고 응답하도록 하였고 설문지 작성에 소요된 시간은 평균 10-15분 정도였다.

#### 4. 연구도구

##### (1) 성 이미지 측정도구

성 이미지 측정은 개인이 자기 성에 대해 갖는 지각, 경험, 신념의 결과로서 성적 특성에 대한 지각을 의미하

는 것으로(London & Bitta, 1985), 본 연구에서는 주진만(1996)이 Osgood(1957)의 어의구별척도를 중심으로 개발한 성 이미지 도구를 사용하였다. 본 도구는 5점 척도의 총 53개 문항으로 크게 호기심요인, 평가요인, 태도요인으로 구성되었으며, 점수가 낮을수록 성 호기심이 높고, 성 평가가 긍정적이고, 성 태도가 수용적임을 의미한다. 주진만(1996)의 연구에서 신뢰도 계수 Cronbach's  $\alpha$  값은 0.82이었고, 본 연구에서는 0.83으로 나타났다.

##### (2) 성 역할 측정도구

성 역할 측정은 사회가 남녀의 성 역할에 대해서 규정해 놓은 행동, 습관, 관습, 개념, 관념들을 총칭하는 것으로, 본 연구에서는 장경순(1989)이 개발한 도구를 사용하였다. 본 도구는 5점 척도의 총 24개 문항으로 노동분업, 권력구조, 직업역할, 정치적 지위, 성 역할의 사회화, 성역할 고정관념 등의 6개 영역으로 구성되었다. 점수가 낮을수록 진보적이고, 높을수록 전통적이고 보수적인 경향을 의미한다. 장경순(1987)의 연구에서 Cronbach's  $\alpha$  값은 0.96이었고, 본 연구에서는 0.93으로 나타났다.

본 연구에서 노동분업이란 남편이 있을 자리는 가정 밖이며 아내가 있을 자리는 가정이라는 관념을 말하며, 권력구조는 남성은 가정에서나 직장에서 여성을 능가하는 권위적 위치에 있어야 한다는 것을 의미한다. 직업역할은 여성이 하는 일은 남성과 똑같은 급료를 지불해서는 안되며 높은 가치를 매길 수 없는 것을 의미하며, 정치적 지위란 여성의 정치 활동과 지위에 대한 것을 말한다. 성 역할의 사회화는 여성다음과 남성다음에 대한 것을 뜻하며 성역할 고정관념은 성별에 따른 신체적, 심리적, 사회문화적 특성이 뚜렷한 실체인 것으로 보고 남녀의 역할을 확일적으로 규정해 버리는 태도나 자세를 의미한다.

#### 5. 자료분석방법

수집된 자료는 SPSS-PC 프로그램을 이용하여 빈도, 백분율, t-test 등으로 분석하였다.

### IV. 결 과

#### 1. 연구대상의 일반 특성

본 연구 대상자의 일반적 특성을 살펴보면 다음과 같다(표 1). 남학생이 48.6%, 여학생이 51.4%이었다. 전공은 사회계열이 40.3%, 보건/체육계열이 24.8%, 자연과학 계열 15.2%, 인문계열이 11.4% 순으로 나타났다. 대상자의 학년 분포는 1학년이 40.2%, 2학년이 38.5%, 3학년이 13.9%, 4학년이 7.4%의 순으로 나타났다. 대상자가 종교를 가진 경우는 56.6%이고, 주성장지는 대도시가 52.9%, 중소도시가 35.6%, 읍면이 11.8%로 대부분이 중소도시와 대도시에서 성장하였고, 현재 거주지는 기숙사와 하숙을 하는 대상자가 79.9%로 다수를 차지하고 있었다. 가정경제 수준은 중류라고 응답한 대상자가 85.9%를 나타내고 있었다.

〈표 1〉 대상자의 일반적 특성 (N=418)

구분		빈도	백분률
성별	남	203	48.6
	녀	215	51.4
전공	공과계열	34	8.2
	사회계열	167	40.3
	보건직계열/체육계열	103	24.8
	인문계열	47	11.4
	자연과학계열	63	15.2
학년	1	168	40.2
	2	161	38.5
	3	58	13.9
	4	31	7.4
종교	유	237	56.6
	무	169	40.4
	무응답	12	2.9
주거주지	자가	68	16.2
	기숙사	334	79.9
	기타	16	3.8
주성장지	대도시	220	52.9
	중소도시	149	35.6
	읍면	49	11.8
가정 경제수준	상	18	4.3
	중	359	85.9
	하	41	9.8

2. 남녀 대학생의 성 이미지 인식 정도와 차이

1) 대학생의 성 이미지 인식 정도

본 연구에서 전체 대상자의 성 이미지에 대한 인식 결과를 영역별로 살펴보면 다음과 같다(표 2). 문항별 5점 측정 척도에서 성 태도 요인이 평균 3.06점, 성 평가요인이 평균 2.41점, 성 호기심 요인이 평균 2.18점의 순으로 나타났다. 본 연구에서 대상자의 성 이미지 점수가 높을수록 성 호기심이 적고, 성 평가가 부정적이며, 성 태도가 배타적 성향이라는 것을 의미한다.

〈표 2〉 대학생의 성 이미지 인식 정도 (N=418)

구분	평균	표준편차	최소치	최대치
호기심 요인	2.18	0.49	1.00	4.78
평가 요인	2.41	0.53	1.21	5.00
태도 요인	3.06	0.42	1.53	4.46
전체	2.51	0.37	1.30	4.77

2) 남녀 대학생간의 성 이미지 인식 정도 차이

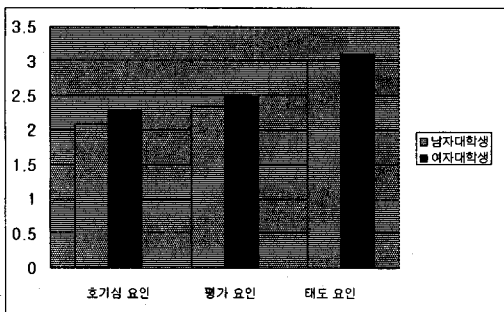
본 연구에서 남자와 여자 대학생간의 성 이미지 인식 정도에 차이가 있는지를 검증한 결과를 보면 다음과 같다(표 3). 남녀 대학생간의 전체 성 이미지 인식 정도는 유의한 차이가 있는 것으로 나타났고( $t=10.99$ ,  $p=0.010$ ), 요인별로 볼 때 성 호기심 요인( $t=13.72$ ,  $p=0.0002$ )과 성 평가요인( $t=4.63$ ,  $p=0.032$ )에서도 통계적으로 유의한 차이가 있는 것으로 나타났으며, 성 태도요인에서는 유의한 차이가 없는 것으로 나타났( $t=2.37$ ,  $p=0.012$ ).

즉, 성 호기심 요인과 관련되어서 남자 대학생은 평균 2.08점으로 여자 대학생 평균 2.28점보다 낮게 나타나서, 남자 대학생이 여자 대학생 보다 성적 호기심이 더 높은 것으로 나타났다(그림 1). 성 평가요인에서는 남자 대학생이 평균 2.35점으로 여자 대학생의 평균 2.48점보다 낮게 나타나 남자 대학생이 여자 대학생 보다 더 긍정적인 성 이미지로 인식하는 것으로 나타났다. 성 태도요인에서는 남자 대학생이 평균 3.02점으로 여자 대학생의 평균 3.09점 보다 낮아 더 수용적인 성 이미지를 보이기는 하였으나 통계적으로는 유의하지 않게 나타났다.

〈표 3〉 남녀 대학생간의 성 이미지 인식 정도 차이 (N=418)

구분	남	여	t	p
	Mean(SD)	Mean(SD)		
호기심 요인	2.08(0.50)	2.28(0.45)	13.72	0.0002***
평가 요인	2.35(0.50)	2.48(0.51)	4.63	0.0320*
태도 요인	3.02(0.48)	3.09(0.35)	2.37	0.0124
전체	2.45(0.38)	2.58(0.35)	10.99	0.0010**

\* p < .05, \*\* p < .01 \*\*\* p < .001



〈그림 1〉 남녀 대학생간의 성 이미지 영역별 인식정도

### 3. 남녀 대학생의 성 역할 인식 정도와 차이

#### 1) 대학생의 성 역할 인식 정도

본 연구 대상자의 성 역할에 대한 전반적 인식결과를 보면 다음과 같다(표 4). 문항별 5점 측정 척도에서 전체 평균은 2.21점으로 나타났다. 본 연구에서 대상자의 성 역할 점수가 높을수록 보수적이고 전통적인 경향을 보이고, 점수가 낮을수록 진보적인 경향을 나타내는 것으로, 본 연구 대상자들은 보수적 성향보다는 약간 진보적 성향을 가진 것으로 나타났다.

성 역할 인식정도를 영역별로 구체적으로 살펴보면, 성 역할 사회화영역은 평균 2.47점으로 가장 높고, 노동분업은 평균 2.16점, 성 역할 고정관념은 평균 2.10점, 권력구조는 평균 2.05점, 직업역할은 평균 2.05점, 정치적 지위는 평균 1.84점의 순으로 나타났다.

〈표 4〉 대학생의 성 역할 인식 정도 (N=418)

구분	평균	표준편차	최소치	최대치
노동분업	2.16	0.64	1.00	5.00
권력구조	2.05	0.77	1.00	5.00
직업훈련	2.05	0.90	1.00	5.00
정치적 지위	1.84	0.83	1.00	5.00
성역할 사회관	2.47	0.74	1.00	5.00
성역할 고정관념	2.10	0.82	1.00	5.00
전체	2.21	0.63	1.08	5.00

#### 2) 남녀 대학생간의 성 역할 인식 정도 차이

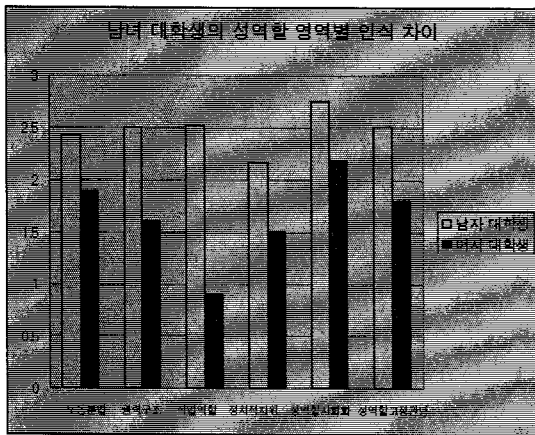
본 연구에서 남자와 여자 대학생간의 성 역할 인식 정도에서 차이가 있는지를 검증한 결과를 보면 다음과 같다(표 5). 전체 성 역할인식 정도에서 남자 대학생은 평균 2.59점으로 여자 대학생의 평균 1.85점 보다 유의하게 높은 것으로 나타났다( $t=260.46, p=0.000$ ). 즉, 남자 대학생이 여자 대학생 보다 전통적이고 보수적 경향을 보이는 것을 알 수 있었다.

남녀 대학생의 성 역할 인식에 대한 영역별 차이를 검정한 결과 노동 분업( $t=73.02, p<0.001$ ), 권력구조( $t=267.07, p<0.001$ ), 직업역할( $t=156.53, p<0.001$ ), 정치적 지위( $t=76.75, p<0.001$ ), 성 역할 사회화( $t=71.23, p<0.001$ ), 성 역할 고정관념( $t=105.72, p<0.001$ ) 등 모든 영역에서 유의한 차이가 있는 것으로 나타났다. 이런 결과를 통해서 성 역할 인식의 모든 영역에서 남자와 여자 대학생의 인식 정도가 큰 폭으로 유의한 차이를 보인다는 것을 알 수 있다(그림 2). 즉, 성 역할의 모든 영역에서 여자 대학생이 남자 대학생보다는 진보적으로 인식한다는 것을 말한다.

〈표 5〉 남녀 대학생간의 성 역할 인식 차이 (N=418)

구분	남	여	t	p
	Mean(SD)	Mean(SD)		
노동분업	2.43(0.64)	1.90(0.53)	73.02	0.0001***
권력구조	2.50(0.71)	1.61(0.56)	267.07	0.0001***
직업역할	2.52(0.91)	0.91(0.62)	156.53	0.0001***
정치적 지위	2.17(0.82)	1.51(0.67)	76.75	0.0001***
성역할 사회화	2.75(0.71)	2.18(0.64)	71.23	0.0001***
성역할 고정관념	2.51(0.84)	1.80(0.60)	105.72	0.0001***
전 체	2.59(0.57)	1.85(0.46)	260.46	0.0001***

\*\*\* p < 0.001



〈그림 2〉 남녀 대학생간의 성역할 영역별 인식정도

## V. 고 찰

### 1. 남녀 대학생의 성 이미지 인식 정도와 차이

본 연구 결과에 따르면 대상자의 성 이미지를 구성하는 세 요인 중에서 성 태도요인의 평균 점수가 가장 높게 나타났다. 이는 성 태도요인 점수가 높을수록 성에 대해 배타적 성향을 의미하는 것으로, 본 연구에서 대상 대학생들은 성을 감추고 은밀히 다루어야 하는 쪽으로

비교적 배타적인 성 이미지를 갖고 있는 것으로 나타났다.

대상자의 성 이미지 인식 정도에서 성 호기심 요인이 평균 2.18점으로 비교적 낮게 나타났다. 이는 성 호기심 요인 점수가 낮을수록 성에 대한 호기심이 높은 것을 의미하는 것으로, 본 연구에서 대상자는 성에 대한 호기심이 상대적으로 높은 경향을 보였다. 이런 결과는 과거보다 성자유화의 물결과 함께 성 개방 풍조와 정보화 시대로 다양한 성 정보에 대한 접촉기회의 증가 등 많은 환경 변화에 영향을 받을 수 있다. 또한 아직도 청소년의 효과적 성교육이 실시되지 못하는 현실이므로, 청소년기 후기 또는 성인초기단계인 대학생이 성에 대한 정확한 정보와 지식을 갖지 못 하여 나타날 수 있는 결과로도 볼 수 있다.

본 연구 결과에서 대학생들이 성에 대한 호기심은 비교적 높지만 상대적으로 배타적인 성향을 나타내는 성 태도를 나타내는 성 이미지는 우리 나라 성문화의 이중적인 구조와 특성을 간접적으로 보여주는 것으로 해석할 수 있다. 즉 우리 사회의 성문화가 외적으로 공식적으로 성을 상당히 은폐하고 공공연히 언급되는 것을 금기로 생각하면서도, 비공식적으로는 탐닉하는 전형적 이중구조를 가졌다는 것을 반영한다고 볼 수 있다(양순옥, 정금희, 1999).

대상자의 성 이미지 인식 정도에서 성 평가요인은 평균 2.41점으로 성에 대해 긍정도 부정도 아닌 성에 대한 이미지를 나타냈다. 이런 결과는 이미 성 정체감을 형성해야 할 시기인 대학생이 아직도 성 정체감을 형성에 의문을 제기하므로, 대학교육에서 대학생들이 올바르게 긍정적인 성 의식과 성 정체감을 형성할 수 있도록 도와줄 수 있는 적극적 방안이나 교육이 필요하다는 것을 알 수 있다.

본 연구에서 남자와 여자 대학생간의 성 이미지 인식 정도에 차이가 있는지를 검증한 결과에서 남녀 대학생간의 전체 성 이미지 인식정도에서 차이가 있으며, 요인별로도 성 호기심 요인과 성 평가요인에서 통계적으로 유의한 차이가 있는 것으로 나타났다. 즉, 남자 대학생이 여자 대학생 보다 성적 호기심이 더 높고, 더 긍정적인 성 이미지로 인식하는 것으로 나타났다. 성 태도와 관련되어서는 남자 대학생이 여자 대학생 보다 더 수용적인 성 이미지를 보이기는 하였으나 통계적으로는 유의하지 않게 나타났다.

따라서 본 연구 결과에서 남녀 대학생의 성 이미지에

대한 인식의 차이를 보면, 남자 대학생이 여자 대학생보다 성에 대해 더 많은 호기심을 보이고, 긍정적인 평가 태도를 갖는 성 이미지를 갖는 것으로 나타났다. 이는 주진만(1996)의 연구에서 고등학교 청소년을 대상으로 성 이미지에 대해 조사한 결과와 일치하는 것으로 나타났다.

특히 본 연구결과에서 나타난 남녀 대학생의 성 이미지 인식정도를 과거 연구결과들과 비교하여 볼 때 전반적인 큰 변화가 없는 것으로 나타났다(이은주, 1977). 최근 사회경제 환경의 급속한 변화나 정보산업의 발전에 따른 남녀의 역할의 변화와 함께 대학생들이 인식하는 성 이미지에도 변화가 있어야 한다고 보인다.

이런 결과는 남자 대학생이 여자 대학생에 비해 성에 대해 적극적인 관심과 긍정적 이미지를 보이는 것은 우리 사회에서 여전히 남성의 성적 활동과 표현은 자유롭고 허용적인 태도를 보이는 반면, 여성의 성적 관심이나 표현은 억제하고 배타적인 태도를 보이는 남녀의 성에 대해 다른 가치 기준을 적용하는 것과 관련된다고 볼 수 있다.

따라서 이러한 남녀간의 성 이미지 차이를 고려할 때 여자 대학생이 성에 대해 보다 긍정적이고, 능동적인 태도를 수용할 수 있는 교육 환경의 조성과 준비가 필요하다고 사려된다.

## 2. 남녀 대학생의 성 역할 인식 정도와 차이

본 연구에서 대상자의 성 역할에 대한 전반적 인식결과를 보면 보수적 성향보다는 약간 진보적 성향을 가진 것으로 나타났다. 특히 성 역할 중에서도 성 역할 사회화 영역에서 가장 보수적으로 나타나 전통적인 여성다움이나 남성다움에 대해 남녀 이분적으로 인식하고 있는 것으로 볼 수 있었다. 그 외에도 연구 대상자들이 상대적으로 노동분업 영역과 성역할 고정관념 영역에서도 보수적인 경향으로 인식하는 것으로 나타나서 아직도 노동 영역에서 남성은 직장, 여성은 가정이라고 생각하고, 남녀의 역할에 대해서도 획일적 고정관념을 보이는 것으로 나타났다. 그러나 오히려 정치적 지위 영역은 평균 1.84점으로 성 역할에 대한 인식 중에서 가장 진보적 성향이 있는 것으로 나타났다.

또한 본 연구 결과에서 남자 대학생은 성 역할에 대한 인식에 있어 여자 대학생 보다 상대적으로 보수적 경향을 보이고, 여자 대학생은 남자 대학생에 비해 상대적으

로 진보적 경향이 있음을 알 수 있다. 이런 결과는 남녀 학생, 교사와 일반 성인을 대상으로 조사한 다른 연구에서 남는 학생 교사와 성인이 여자 학생, 교사와 성인 보다 성 역할에 있어서 전통적인 태도와 성 고정 관념이 있는 것으로 나타난 결과들과 일치한다(교육부, 1999; 김은영, 1991; 장경순, 1989; 황은자, 1987).

남녀 대학생의 성 역할 인식의 모든 영역에서 여자 대학생이 남자 대학생보다는 진보적으로 인식하는 것을 확인할 수 있었다. 이는 Brogan과 Kutner(1976)의 연구 결과에서 남녀의 노동분업, 권력구조, 직업역할, 정치적 지위, 성역할 사회화, 성역할 고정관념에 관한 조사에서 여성이 더 진보적인 생각을 가졌다는 결과와 일치한다.

남자 대학생의 경우 전체 성 역할 인식이 평균 2.59점으로 비교적 보수적 전통적 성향을 보이고, 영역별로 살펴보면 성 역할 사회화 영역이 평균 2.75점으로 남성 다음과 여성다움에 대한 이분적 고정관념이 가장 높은 것으로 나타났고 정치적 지위영역이 평균 2.17점으로 가장 낮게 나타나서 여성의 정치적 활동과 지위에 대해 덜 보수적인 성향을 보였다. 그외 노동, 권력, 직업역할, 성 역할 고정관념 등 모두 평균 2.52점에서 2.43점의 분포로 비슷한 점수를 나타냈고, 성 역할에 대해 보수적이고 전통적 성향을 나타내었다.

여자 대학생의 경우 영역별로 살펴보면, 성역할 사회화 영역에서 평균 점수가 2.18점으로 가장 높아 남자 대학생과 마찬가지로 남성다움과 여성다움에 대한 이분적 고정관념을 여전히 갖고 있는 것으로 나타났다. 여자 대학생에게서 가장 낮은 점수를 나타낸 영역은 여성이 하는 일에 남성과 같은 급료를 지급하고 높은 가치를 매길 수 없다는 직업 역할 영역이 가장 낮게 나타났다. 특히, 본 연구에서 성역할 인식의 여러 영역 중에서도 직업 역할 영역에서 남자 대학생이 평균 2.52점으로 여자 대학생의 평균 0.91점 과 비교해 볼 때 남자와 여자 대학생 간의 가장 많은 차이를 나타냈다. 이는 직업에서 성차의 문제가 가장 문제가 되고 현실적인 우리 사회의 현상을 반영한 것으로 볼 수 있다.

이런 결과는 Mason과 Bumpass(1975)가 여성의 직업 참여, 남녀 임금 평등의 직업 역할에서 여자가 남자보다 더 진보적 성 역할 개념을 가졌다는 연구 결과와도 그 맥을 함께 하고 있다. 국내 성 역할에 대한 연구에서 보면 남성이 여성보다 더 전통 지향적인 것으로 나타나고 있어 본 연구의 결과를 지지하고 있다(황은자, 1987; 정영숙, 1986).



최근 수십년간 여성의 사회참여 진출의 증가와 더불어 사회적 역할 변화와 가족구조의 변화가 있어왔지만, 남녀 대학생의 성 이미지와 성 역할 인식의 차이는 과거보다 크게 변화되지 않은 것을 알 수 있다.

따라서 이런 남녀 대학생간의 성 이미지나 성 역할 인식에서의 차이를 줄이고 올바른 이해를 돕기 위한 교육을 대학에서 제공하는 것이 필수적이라 보여진다. 대학생은 변화하는 시대 속에서 적극적 이성교제는 물론 미래 결혼을 준비하고 사회에서 남녀가 함께 중요한 역할을 조화롭게 이루어 나갈 준비를 하는 시기이다. 이런 준비를 위해서는 남녀간의 상호바람직하고 이상적인 성 역할과 성 이미지를 형성할 수 있는 대학 교양교육에서 다양한 교과내용의 개발과 실시는 물론 다양한 학생 상담이나 지도 방안을 계획하여 적용하는 것은 중요하다.

무엇보다도 국민의 건강유지와 증진에서 중요한 역할을 담당하고 있는 간호사들은 남녀의 올바른 성 이미지와 역할에 대한 이해와 태도를 형성하기 위해서 대학생은 물론 아동부터 노인에 이르기까지, 학교는 물론 가정과 지역사회에서 학생, 교사와 학부모를 대상으로 한 다양한 프로그램 개발에 적극적 참여를 하는 것이 필요하다. 남성과 여성이 조화롭고 평등하게 살아가도록 도와서, 사회에서 성이나 건강과 관련된 문제들을 예방하여 삶의 질과 건강증진을 증진할 수 있다고 본다.

## VI. 결론 및 제언

본 연구는 남녀 대학생간의 성 이미지와 성 역할에 대한 인식정도와 차이를 규명하는 비교조사 연구로서 바람직한 양성평등 대학교육을 위한 기초자료를 제공하는데 있다.

본 연구자료는 1999년 10월부터 12월까지 강원도 H 대학교 재학중인 남녀 대학생 480명을 편의표집 설문 조사하여 자료가 미비한 62부를 제외한 총 418부를 분석하였다. 연구도구는 주진만(1996)이 Osgood(1957)의 어의구별척도를 중심으로 개발한 성 이미지 도구(Cronbach's  $\alpha = 0.83$ )와 장경순(1989)이 개발한 성역할 도구(Cronbach's  $\alpha = 0.93$ )를 사용하여 측정하였고 수집된 자료는 SPSS-PC 프로그램을 이용하여 빈도, 백분율, t-test 등으로 분석하였다.

연구결과는 다음과 같다:

1. 대학생의 성 이미지 인식 정도는 영역별로 성 태도 요인이 평균 3.06점, 성 평가요인이 평균 2.41점.

성 호기심 요인이 평균 2.18점의 순으로 나타났다. 이는 대학생이 성에 대한 호기심은 비교적 높지만 상대적으로 배타적인 성 이미지를 갖는 경향을 보이는 것을 알 수 있다.

2. 남녀 대학생간의 성 이미지 인식 정도에서 유의하게 차이가 있는 것으로 나타났고( $t=10.99$ ,  $p=0.010$ ), 요인별로는 성 호기심 요인( $t=13.72$ ,  $p=0.0002$ )과 성 평가요인( $t=4.63$ ,  $p=0.032$ )에서 유의한 차이가 있지만, 성 태도요인에서는 유의한 차이가 없는 것( $t=2.37$ ,  $p=0.012$ )으로 나타났다. 남자 대학생이 여자 대학생 보다 성적 호기심이 더 높고, 성 이미지를 더 긍정적으로 인식하는 것으로 볼 수 있다.
  3. 대학생의 성 역할 인식 정도는 평균 2.21점으로 약간 진보적 성향을 가진 것으로 나타났다. 영역별로는 성 역할 사회화영역 평균 2.47점, 노동분업 평균 2.16점, 성 역할 고정관념 평균 2.10점, 권력구조 평균 2.05점, 직업역할 평균 2.05점, 정치적 지위 평균 1.84점의 순으로 나타났다. 이는 성 역할 사회화 영역, 노동분업 영역과 성역할 고정관념 영역에서 상대적으로 보수적 경향으로 인식하는 것으로 볼 수 있다.
  4. 남녀 대학생간의 성 역할 인식 정도에서 유의한 차이가 있었고( $t=260.46$ ,  $p=0.000$ ). 영역별로도 노동 분업( $t=73.02$ ,  $p<0.001$ ), 권력구조( $t=267.07$ ,  $p<0.001$ ), 직업역할( $t=156.53$ ,  $p<0.001$ ), 정치적 지위( $t=76.75$ ,  $p<0.001$ ), 성 역할 사회화( $t=71.23$ ,  $p<0.001$ ), 성 역할 고정관념( $t=105.72$ ,  $p<0.001$ ) 등 모든 영역에서 유의한 차이가 있는 것으로 나타났다. 이는 남녀 대학생의 성 역할 인식의 모든 영역에서 남자와 여자 대학생의 인식 정도가 큰 폭으로 유의한 차이가 있으며, 여자 대학생이 남자 대학생보다 진보적으로 인식한다는 것을 말한다. 이는 남자 대학생이 여자 대학생 보다 상대적으로 성 역할 인식에서 보수적 경향을 보이는 것으로 볼 수 있다.
- 본 연구결과를 통해서 사회, 경제구조의 변화와 함께 여성의 사회참여 진출의 증가로 사회와 가족구조에서 남녀의 역할 변화가 있어왔고 필요하지만, 남녀 대학생의 성 이미지와 성 역할 인식에서 과거와 큰 변화나 차이가 없는 것으로 나타났다. 또한 남녀 대학생간의 성 이미지나 성 역할 인식에서의 많은 차이를 볼 수 있었다. 대학

생은 가정과 사회에서 역할을 준비하는 시기로 성이나 성 역할과 관련되어 올바른 가치관과 태도를 형성하는 것이 필요하다. 따라서 대학 교양교육에서 남녀 대학생 간의 성 이미지와 성 역할에 대한 인식 차이를 줄이고 남녀가 조화롭고 평등하게 살아가도록 도울 수 있는 포괄적 성교육관련 다양한 교과내용의 개발과 실시에 대한 적극적인 관심을 갖는 것이 필요하다.

본 연구의 결과를 근거하여 다음과 같이 제안한다.

- 1) 바람직한 남녀 성 역할과 성 태도 형성을 위한 대학 교양 교과목 개발을 위한 연구를 시도할 필요가 있다.

### 참 고 문 헌

- 김 경 (1996). *성에 관한 윤리적 고찰*. 동국대학교 교육대학원 석사논문.
- 김동일 (1991). *한국인의 성고정관념*. 김동일(편저). *성의 사회학*. 서울 : 문음사
- 김은영 (1991). *한국인의 성고정관념에 대한 조사 연구*. 이화여자대학교 대학원 석사학위 논문.
- 교육부 (1999). *양성평등학교문화 선생님님이 만듭니다. 학교의 성차별 개선을 위한 연구자료*.
- 남명희 (1999). *일부대학생들의 성에 대한 지식·태도 및 성 경험에 관한 조사연구*. *지역사회간호학회지*, 10(1).
- 부산여대 여성문제 연구소 (1993. 8월 4일). *대학생 성의식조사*. 스포츠서울.
- 심진섭 (1995). *남북통일과 남북한 주민들에 대한 이미지*, 고려대학교 대학원 심리학과 박사학위논문
- 양순옥, 정금희 (1999). *제대로 알면 자녀의 성교육 문제 없어요*. 한국지역사회교육협의회.
- 여성사회학연구회 (1985). *여성사회학*, 박영숙(역), 한울. 77.
- 이상화 (1992). "환상과 신화로부터의 해방", 「또 하나의 문화」, 8(29).
- 이은주 (1977). *한국가족의 부부간의 권위관계에 대한 유형적 접근*. *한국사회학 제11집*
- 이재연 (1985). *성역할사회화 이론의 최신경향*. *아세아 여성연구*.
- 이홍림 (1985). *고교생의 성역할 정체감과 자아실현성과의 관계*. 이화여자대학교 교육대학원 석사논문.
- 이혜성 (1989). "심리여성학 : 한국인의 여성에 대한 태도연구". *이화여자대학교 여성연구소(편)*. 여성학 영역별 연구.
- 장경순 (1989). *대학생의 성역할 정체감과 사회·문화적 성이데올로기와의 관계*. 석사논문
- 전광문 (1970). *성교육의 세계적 경향*. 서울 : 새교육
- 정영숙 (1986). *고등학생의 성역할태도와 가정환경 및 자아개념과의 관계연구*. 이화여자대학교 대학원 석사학위논문
- 주진만 (1996). *청소년의 성이미지 관념*. 고려대학교 교육대학원 석사논문.
- 진미석 (1983). *한국고등학생의 성역할 규정에 관한 연구*. 서울대학교 대학원 석사논문.
- 최중옥 (1987). *교육사회*. 교육과학사.
- 송길원 (1994). *잘못된 성의식은 성문화의 타락유발*. 서울 : 수문사.
- 한국여성개발원 (1987). *현대사회와 여성의 역할*.
- 황은자 (1987). *성교육 담당교사의 성역할 고정관념적 태도에 관한 연구*. 이화여자대학교 대학원 석사논문.
- Anderson, M. L. (1983) *Thinking about women*, N.Y : Macmillan Pub. Co. Inc
- Angrist, S. (1969) The study of sex roles. *Journal of Social Issues*, vol 25, 212-235.
- Baow, S. A. (1986). *Gender Stereotypes : Traditions and Alternations*, Monterey, Calif : Books/Cole Publishing Company.
- Bem, S. L. (1974). The measurement of psychological androgyny. *Journal of clinical and Counselling Psychology*, vol 42, 155-162.
- Bem, S. L. (1975). Sex role adaptibility : one consequence of psychological androgyny. *Journal of Personality and social Psychology*, vol 31, 634-643.
- Bem, S. L., & E. Lenney. (1976). "Sex typing and Avoidance of cross-sex Behavior. *Journal of Personality and social Psychology*, vol.33, 48-58.
- Angrist, S. (1969) The study of sex roles. *Journal of Social Issues*, vol 25, 212-235
- Baow, S. A. (1986). *Gender Stereotypes : Traditions and Alternations*, Monterey, Calif : Books/Cole Publishing Company.
- Bem, S. L. (1974). The measurement of

- psychological androgyny. *Journal of clinical and Counselling Psychology*, vol 42, 155-162.
- Bem, S. L. (1975). Sex role adaptibility : one consequence of psychological androgyny. *Journal of Personality and social Psychology*, vol 31, 634-643.
- Bem, S. L., & E. Lenney. (1976). "Sex typing and Avoidance of cross-sex Behavior. *Journal of Personality and social Psychology*, vol.33, 48-58.
- Bem, S. L. (1977). : Theory and measurement of Androgyny : a reply to the Pedhauzer-Tetenbaun and Locksley-Colten critiques: *Journal of Personality and Social Psychology*, vol. 37, 1047-1054.
- Block, J. H. (1973). Conception of sex role : Some cross-cultural and longitudinal perspectives. *American Psychologist*, vol. 28, 512-526.
- Brogan & Kutner (1976). Measuring sex-role orientation : a normative approach. *Journal of Marriage and the Family*, vol 38, No.1 31-39.
- Block, J. H. (1973). Conception of sex role : some cross-cultural and longitudinal perspectives. *American Psychologist*, vol 28, 512-526.
- Deaux, K. & Major B. (1977). Sex related patterns in the unit of perception. *Personality and Social Psychology Bulletin*, vol 3, 297-300.
- Doherty, D. D. V., & S. E. Bielby. (1985). Sex Characteristics and Roles, in Nevil & Thwaites(eds.). *The International Encyclopedia of Education : Research and Studies*, Oxford:Pergamon press LTD, 4582-4538.
- Dross, K. A. (1986). The effect of gender identity on conversation *Social Psychology Quarterly*. Vol.49(4) 294-301
- Giele, J.2 (1978). *Woman and the future*. N.Y: The Free Press.
- Harris, K. C. (1979). *Education and Knowledge : The structured misrepresentation of reality*. London : R.K.P
- Mussen, P. H. (1969). "Early sex role development". In *Handbook socialization Theory and Research*, Goslin(ed.)
- Mussen, P. H. (1973). Early sex role development. In *Handbook Socialization Theory and Research*, Goslin(ed).
- Loudon, D. L., & Bitta, A. J. (1989). *Consumer Behavior(2nd ed.)*, New York: Mc Graw-Hall
- Oakley, A. (1972). *Sex and Gender, Sex Gender and Society*. NewYork: Haper & Row. 158-172.
- Osgood, C. E., Suci, G. J. & Tannenbaum, P. H. (1957). *The Measurement of Meaning*, Urbana: University of Illinois Press
- Osmond, M. W., & P. Y. Martin (1975). sex and sexism : A comparison of male and female sex role attitudes. *Journal of Marriage and the Family*, vol 37, No.11, 744-758.
- Sedney & Kaplan (1988) The Psychology and sex role : An androgynous perspective. 김태련 외 (역) *성의 심리학*, 이대출판사.
- Shippee, R. V., Rice, D. W. (1980). A conceptual Model of Sexuality. Presented at the *American Association of Sex Educators, Counselors and the Therapists*, March, 1980.

- Abstract -

### Perceptual Difference of Sexual Image and Sexual Role between Male and Female Students in University, Korea\*

Yang, Soon Ok\*\* · Jeong, Geum Hee\*\*

\* This is supported by Hallym University 2000-2001

\*\* Associate Professor, Department of Nursing Science, Hallym University

The purpose of this study was to identify the perceptual difference of sexual image and sexual role between male and female students at the university level.. Questionnaires were collected from 418 students of H University in Kangwon-do, Korea from September to December 1999. The research tools were Sexual Image(Joo,1996, Cronbach's  $\alpha$  =.83) and Sexual Role (Chang,1989, Cronbach's  $\alpha$  =.93). Data were analyzed by SPSS-PC. The results of this study were as follows: According to factors of sexual image, the average score of sexual attitude was 3.06, that of sexual evaluation was 2.41, and that of sexual curiosity was 2.18, therefore university students had a high degree of curiosity but also had a relatively more exclusive image related to sexuality; there was

a significant difference in sexual image between male and female students ( $t=10.99$ ,  $p=0.010$ ), male students were perceived to have a higher sexual curiosity and more positive sexual image than female students; the average score of sexual role was 2.21, that appeared to be a moderately progressive tendency; there was a significant difference in sexual role between male and female students ( $t=260.46$ ,  $p=0.000$ ), female students were apt to be more progressive in sexual role than male students. According to the above results, curriculum development and the application of at university would be necessary to develop and apply some liberal courses and workshop programs so that students and professors could prepare to identify ideal sexual roles and sexual images.

Key words : Sexual image, Sexual role,  
University students