

# 노르딕 스웨터에 관한 연구

이 선 명\*

\* 한양여자대학 섬유패션  
계열 컴퓨터니트전공 부교수

## 목 차

- I. 서론
- II. 노르딕 스웨터의 배경
- III. 노르딕 스웨터의 종류와 특징
  - 1) 노르웨이(Norway)
  - 2) 스웨덴(Sweden)
  - 3) 덴마크(Denmark)
  - 4) 핀란드(Finland)
  - 5) 아이슬란드(Iceland)
- IV. 노르딕 스웨터의 상징성
- V. 결론
- 참고문헌
- Abstract

## I. 서론

편물이 언제부터 사용되었고 어떻게 발전하여 왔는지는 정확히 알려져 있지 않지만, 대략 3000여년 전 문명의 발상지인 中東地域에서 편물이 직물보다 먼저 의복의 手工技術로 발생되어<sup>1)</sup> 서로 다른 지역사회에서 수백년에 걸쳐 그 지역의 특성에 맞게 실용적인 일상 생활용품으로 창조되어 현재까지 변화하여 왔다.

1) Eve Harlow, The Art of Knitting,  
東京 : (株) 日本 ヴォーグ  
社 譯, 1979, p.10.

편물은 단순한 手工技術이라기 보다는 특정한 지역의 민속적 특성을 象徵하는 服飾文化의 한 부분으로서 고유한 문화를 지닌다. 왜냐하면, 짜여진 문양이나 색, 표어등의 一連의 형태를 사용하여 각 지역의 자연환경과 생활양식등의 特殊性을 공통된 정서나 美的 감각으로 살리며 다양한 목적을 갖고 전통 편물로 발전하였기 때문이다.

특히, 자연환경의 영향을 받아 다양한 編物技法으로 발달하였는데 산지나 해안가로 孤立되어 있는 척박한 환경의 추운지방, 북유럽에서 많이 발달하였다. 그 이유는 청동기시대부터 이지역의 가난한 농부나 어부들은 손쉽게 구할 수 있는 양의 털을 재료로 하여 편물기법으로 의복을 만들어 입으므로써 추위, 거친 파도, 비바람의 자연으로부

터 몸을 보호하여 왔기 때문이다.

처음에는 防寒性和 防水性이 뛰어나고 活動性이 좋은 메리야스 속옷의 실용적인 생활 필수품이었으나 이 속옷은 점차 겉옷화가 되었고 그 지역 여자들이 큰 항구에 시장을 열어 스웨터를 판매하기 시작하면서 가내 수공업으로 발전하였다.<sup>2)</sup>

2) 日本 ヴォーグ社, 世界 編物保存版, 東京: 日本 ヴォーグ社, 1978, p.52.

북유럽은 기계편물이 발달하였던 20세기초까지도 자연·지리적 조건으로 인하여 교통이 불편한 지역이나 고립된 지역에서는 생계수단이나 자급자족과 물물교환을 목적으로 4세 아이부터 노인에 이르기까지 손뜨개를 하였기 때문에<sup>3)</sup> 다른 유럽지역보다 그 지역의 독특한 문양과 탁월한 편물기법이 많이 전수되고 보존될 수 있었다. 그밖에 여행이나 결혼에 의하여 지역간 이동이 용이하고 전쟁이라는 지역내지 문화의 대립과 반목 그리고 융화속에서 서로 영향을 주고 받으며 전통 민족의상인 노르딕(Nordic) 편물은 지역간에 뚜렷한 차이를 보이며 서로 다르게 발달하였다.

3) Nancy Bush, Folk sock, Colorado: Interweave Press, 1994, p.7.

그러므로 본 연구는 다른 유럽지역보다 전통적인 수공예 기술이 현대 대량생산 산업 체제에도 잘 맞고, 과거의 고유한 문화와 신기술을 동시에 지니어 전통의 아름다움과 기능적인 편물기법으로 현재에도 다양하게 발달하고 있는 스칸디나비아(scandinavian)반도 5개국인 노르웨이, 스웨덴, 덴마크, 핀란드, 아이슬란드의 北歐 전통 편물 스웨터에 대하여 문헌중심으로 연구하고자 한다.

본 연구의 목적은 다음과 같다.

첫째, 노르딕스웨터의 발달배경을 알아본다.

둘째, 노르딕스웨터가 발달한 각 나라별로 대표적인 전통스웨터의 종류와 특징을 편물기법과 문양 중심으로 비교·분석한다.

셋째, 노르딕스웨터와 전통문양에 깃들여 있는 상징적 의미를 파악하고자 한다.

따라서 본 연구의 결과는 현재 니트산업의 발전으로 니트패션 경향 및 소비자의 욕구가 다양화, 고급화, 세계화를 필요로 하는 실정이므로 앞으로 니트패션 디자인을 기획·생산할때 古典美와 최신 유행 트렌드와의 균형을 잡아 방향을 제시할 수 있는 조형적인 디자인 자료가 되리라고 본다.

## II. 노르딕 스웨터의 배경

유럽에 편물이 전파된 경로는 4세기경에 북아프리카를 떠돌아다니던 유목민에 의하여 傳播되기 시작하여 아라비아의 무역상(카라반)들이 아시아의 무역로를 통하여 이집트에 전달하였고, 이집트의 콥트(Copt)인이 스페인과 지중해를 통하여 유럽에 편물을 傳播하였다. 특히, 무어족(Moorish)이 스페인을 侵攻(711~712년)할 때 많은 편물이 스페인에 소개되었고, 11,12세기 십자군전쟁때 유럽에 傳播되어 중세시대(1200~1500년)의 교회 중심으로 이슬람 문화권 편물기법이 발달하였다.<sup>4)</sup> 반면에 스칸디나비아의 바이킹族은 8세기 후, 남쪽으로 勢力을 擴張할 때 비잔틴제국의 편물 기술을 영국의 동해안(페어아일 배색 편물기법)과 북부 유럽 해안가에 傳播하였다.<sup>5)</sup>

4) Jenniffer Harris, Textiles 5,000 years, New York: Harry N.Abrams, Inc., p.46.  
5) NHK,NHK 世界手藝紀行 "ニットしーす編", 東京: 日本放送出版協會, 1988, p.68.

북부유럽 지역은 1660년 코펜하겐 평화조약 이전까지 노르웨이는 덴마크와 스웨덴

6) Thomas Parsons, Designer's Guide to Patterns, San Francisco : Chronicle Books, 1993, p.5.

에 의해서 통치되었고 아이슬란드는 노르웨이와 덴마크에 의해서, 핀란드는 스웨덴에 의해서 통치되어 정치적으로 연계되어 있지만, 문화적으로는 독특하게 보수적이고 각 지역의 창의적인 민중전통은 계승되어 스칸디나비아를 결속시켜 다른 유럽 국가들과는 명확하게 구분시키는 요인이 되었다. 그리고 비교적 늦게 기독교와 산업주의를 받아들였고 고립된 지형적 특성으로 민속적이고 지역적인 전통의 匠人기능과 디자인은 고대로부터 거의 외부의 영향을 받지 않고 그대로 유지되었고<sup>6)</sup> 바이킹족에 의해 새로 도입된 문양으로 더 특색있게 강화되었다.

노르딕 스웨터는 북유럽 스칸디나비아지역의 스웨덴, 노르웨이, 덴마크, 핀란드, 아이슬란드와 그 부근의 섬지역에서 많이 입는 눈의 결정체, 침엽수등의 무늬를 넣어서 다양한 편물기법으로 대담하게 짠 스포티한 스웨터이다.

노르딕 편물의 傳統紋樣은 점, 세모, 네모, 마름모, 다이아몬드, 지그재그, 십자가의 작은 기하학적인 형태와 수직·수평적인 줄문양이 짧은 간격으로 반복되는 간단한 모티프끼리의 연결기법이 많다. 그 외에 자연환경과 민속적 풍속에서 그 문양의 이름을 따오거나 영감을 얻은 것(꽃, 별, 동물, 사람)이 많고 보더(border)문양도 특징적이다 <표 4>.

단조로운 북극권의 생활과 흐린날이 많은 기후에 의도적으로 변화를 주려고 색채가 밝고 화려한 配色編物이 많다. 배색 편물기법은 <그림1>과 같이 가로로 실을 건네는 스트랜드드 배색편물(stranded color pattern) 기법으로 장식효과뿐만 아니라, 뒷면에서 가로로 건너지는 실들에 의하여 이중편직 구조를 갖으므로 保溫力을 더 높일 수 있어 실용적이고 美學的이다.

과거에는 記述된 圖錄이 없었기 때문에 같은 스웨터 문양은 하나도 없었다. 그러나 20세기 초, 인쇄술과 교통수단의 발전으로 책이나 잡지, 국제적인 전시회에서 노르딕 스웨터의 패턴이 소개되어 다양한 디자인으로 변형되고 발전되었다. 또한, 특수한 소재와 테크닉이 간편한 실용적인 뜨개법이 중산층을 중심으로 확산되었고 전통적이고 지역적인 노르딕 문양과 디자인이 다른 지역으로 많이 보급되어 세계적으로 유행되었다.

1930년대부터 여성들은 긴바지를 많이 입게 되어 활동이 훨씬 자유로워졌으며 여가 선용과 스포츠를 하게 되었다. 이러한 여성의 변화는 30년대와 40년대의 겨울스포츠, 스키의 유행과 함께 “오리지널 노르웨이 패턴”의 셀부장미와 별문양 자켓이나 <그림 2>와 같이 스키장갑 또는 <그림 5>와 같이 순록, 사슴문양의 스웨터가 유행하였다. 겨울 스포츠대회가 열리는 장소에서는 노르딕 스웨터를 항상 볼 수 있었고 커다란 국제 대회에서 노르웨이 사람이 이기면 의도적으로 노르웨이 문양 스웨터를 입고 표창대에 올라가 전세계 젊은이들의 동경의 대상이 되었다. 또한, 1950년부터 겨울 스포츠에는 니트 모드가 유행하게 되어 노르웨이의 디자이너들이 노르웨이 전통문양 보존에 힘을 썼다.

1970년대의 히피 스타일(hippie style)의 전성기에는 「자연으로 돌아가자」라는 운동과 「녹색옷」라이프 스타일이 유행하여 초목염색이나 색스니물레(Saxony wheel)

로 직접 손으로 방사한 실을 사용하여 자신의 옷을 짜 입는것이 유행하였다. 덴마크의 히피도시 크리스티아니아에서 발행된 『치킨니팅』이라는 잡지는 특이한 색의 니트 창작품의 패턴이 많이 실려 편물 애호가들에게 많이 팔렸다.

또, 이 시기에는 자연을 보호하려는 의식이 높아 아이슬란드 사람이나 氷海연구자와 포획어선의 선원들이 두꺼운 울스웨터를 입어 자연애호가임을 이 유니폼으로써 신분 표시와 의사전달을 하였다.

1980년대에는 세테스탈의 벼룩문양 가디간이 새로운 부흥기를 맞았다. 그 원인은 세계적으로 유명한 팝그룹, 『ABBA』가 그들의 부모가 입었던 가디간을 입고 청중 앞에 등장하자 벼룩문양 가디간의 매출이 기록적으로 신장되었다.

1998년부터 노르웨이 農家 부인 단체에서는 턴에이저들에게 다섯개 바늘 또는 둘레 바늘을 사용하여 항상 표면쪽을 보면서 두가지 색의 실로 문양을 넣어 짜는 환편(circular knitting) 편물기법으로 가르치고 있으며, 인터넷상에서도 젊은이를 대상으로 쉬운 편물기법을 홍보하여 좋은 반응을 보이고 있다.<sup>7)</sup>

7) 日本ヴォーグ社. 毛糸だま, 東京: 日本ヴォーグ社, 2001 NO.112, pp.116~118.

### Ⅲ. 노르딕 스웨터의 종류와 특징

#### 1) 노르웨이

노르웨이는 영국, 세틀랜드, 남부 유럽보다 늦게 17세기에 편물이 확산되었다. 편물기법은 넬바인딩(Nålbinding)과 스프랭(Sprang) 그리고 스트랜드드 배색편물기법이며, 18세기 중반에는 상류사회까지 편물이 유행하여 19세기말에 전통 편물산업이 발달하였다.<sup>8)</sup>

8) 日本ヴォーグ社. 상계서, p.117.

노르웨이 편물은 색의 사용이 간단하여 어두운 바탕색에 밝은 색으로 문양을 넣는 기법으로 두가지 색으로 섞어 짜기(two color knitting)를 하며 문양도 간단한 직조문양(Woven pattern)으로 효과적인 현대식 기법이다. 실은 염색하지 않은 천연 자연색상인 회색, 검정색, 어두운 갈색과 밝은 크림색이 많이 사용되었다.<sup>9)</sup>

9) Chatterton Pauline, SCANDINAVIAN KNITTING DESIGN, NewYork: Charles Scribner's Sons,1977,p.3.

노르웨이의 대표적인 스웨터는 남부 세테스탈(Setesdal)지방, 베르겐 교외의 파나(Fana)지구, 북부의 셀부(Selbu)지방의 민족의상이 유명하다.

#### (1) 세테스탈 코프테(Kofte)

1920년까지 일상복으로 입었던 세테스탈코프테의 원형은 <그림 3>과 같이 검정색 양모실 바탕에 흰색 양모실로 문양을 넣어 짠 풀오버이다. 이것은 스키 재킷이기도 하며 일명, 루스코프테(lusekofte)라고도 불리운다. 소작농의 코트인 시츠델린(setedalen)이 기원이기 때문에 시트 밸리 스웨터(sete valley sweater)로도 알려져 있는 이 지역의 전통적인 남자 나들이 의복이다.<sup>10)</sup> 지금도 일요일 예배와 예식 때 노인들은 입는다.

10) Vibeke Lind, Knitting in the Nordic Tradition, North Carolina: Lark Books, 1997, p.55.

목 부분과 소매끝 커푸스에 검정색과 초록색 벨벳 천으로 덧댄 후 그위에 여러색의 毛絲로 꽃과 잎문양의 자수와 블레이드 장식을 화려하게 하고 은으로 된 버클로 앞가

11) 吉田幹子, The Nordic Sweaters, 日本ヴォーグ社, 1981, p.13.

슴 여밈처리를 하였으며 커프스에는 「쿠넛파」라고 하는 은단추를 2개씩 달았다. 검정색 양모실이 高價이므로 실을 절약하기 위하여 스웨터의 아랫부분은 굵은 흰색 양모실로 문양없이 영성하게 짜서 바지속으로 넣어서 입었다.<sup>11)</sup> 대표적인 문양은 종교적인 의미가 있는 보더문양이며 몸판의 양쪽 어깨 끝부분은 검정색 바탕에 X, 다이아몬드, 십자가, 점문양(Louse)이 흰색으로 짜져 눈에 띈다 <표 4>. 1960년대부터 이 전통 스웨터를 「북유럽의 페루」라고 불렀으며 화려한 자수니트 제품으로 판매하고 있다.

## (2) 파나 트로이에(Fanatrøya)

12) 小瀬千枝, 小瀬千枝の北歐ニット, 東京: NHK 出版, 1993, p.18.

19세기 후반부터 입기 시작한 파나(Fana)는 오래된 다마스쿠스문양과 관련이 있다.<sup>12)</sup> 기호나 체형에 따라 별과 장미문양의 형태와 숫자가 다르지만, 여덟 꼭지점이 있는 별과 장미 문양 그리고 보더(border)문양으로 구성되어 있고 도련부분과 소매의 암홀부분에는 작은 점, 줄, 바둑판 문양이 있다. 특징은 점문양(Louse)이나 점문양을 다섯 개씩 다시 모아 작은 별문양을 만들어 보더문양으로 재구성한 것이다.

파나 트로이에는 세테스달 코프테와 같이 1800년대부터 남자들이 일요일이나 예절을 갖춰야 하는 날에 외출복으로 입었다. 노동복은 흰색에 회색 줄문양이며 도련 부분은 흰 털실로 문양없이 몸에 붙게 코를 늘려가면서 뜨고 바지 속에 넣어 입었다.

<그림 4>처럼 목은 스케어형이며 앞단, 목둘레, 소매 끝에는 장식효과와 강화의 목적으로 빨간색을 섞어뜨기한 브레이드장식을 하고 커프스의 단추는 한개씩 달았다. 제 2차대전 때, 나치에게 점령당한 베르겐 지역에서는 나치에 대한 레지스탕스의 상징적 의미로 이 파나 트로이에를 입었다.<sup>13)</sup>

13) 吉田幹子, 전제서, p.11.

## (3) 셀부 코프테(Selbu Kofte)

14) 日本ヴォーグ社, 毛糸だま, 1994 2月, p.40.

셀부 코프테는 1841년부터 흑·백색으로 짜기 시작하여 세계 2차대전 전까지 가내수공업 제품이었다. 외출복이면서 작업복으로 유명한 이 스웨터의 일반적인 문양은 흑·백색의 여덟 꽃잎의 셀부 장미 스웨터(rosetrøyer)와 여덟 꼭지점의 별문양 「밤의 스웨터(Nattrøyer)」이다 <그림5>. 여덟 꽃잎 모양은 13세기 스페인 왕의 니트베개 문양(Burgosl)에도 볼 수 있었으나 1950년대부터 겨울 스포츠복으로 전 세계적인 스키 장갑문양으로 브랜드 상품화되었다 <그림2>.<sup>14)</sup>

이 별문양은 영국의 페어아일 스웨터에서도 찾아볼 수 있는데 고대 노르웨이의 바이킹족이 문양을 전파한 것으로 「노르웨이의 별」이라고 하였다. 또한, 「노르웨이의 별」 문양은 고대 수메르인이 방한용으로 낡은 속옷 니트를 신발창으로 깔아 신었는데 그 니트 조각에서도 노르웨이의 별문양을 볼 수 있을 정도로 역사가 오래된 문양이다.<sup>15)</sup>

15) 日本ヴォーグ社, 전제서, p.115.

16) Alice Starmore, Scandinavian Knitwear : 30 original designs from traditional patterns, London : Bell & Hyman, 1978, p.13.

위와 같이 노르웨이 문양의 특징은 간단하고 효과적이다. 작은 디자인 요소들을 규칙적으로 반복 사용하여 대칭을 이루며 기하학적으로 배열하였다. 가장 많이 사용되는 모티브는 3그룹으로, 첫번째 그룹은 십자가, 다이아몬드, X자, 권자모양이고, 두번째 그룹은 인간, 동물(순록, 사슴, 말), 새의 모티브이고 세번째 그룹은 나무, 꽃, 별

16) Alice Starmore, Scandinavian Knitwear : 30 original designs from traditional patterns. London : Bell & Hyman, 1978, p.13.

의 모티브이다.<sup>16)</sup>

### 2) 스웨덴

노르웨이를 경유해서 들어온 스웨덴의 편물의 역사는 짧으나, 15세기부터 編物製品이 수출되었고 크게 유행하게 된 것은 18세기였다.

청동기시대의 벨바인딩기법, 펠트, 그리고 신축성이 있는 패텐드(patent knitting)와 고무뜨기(rib 조직)가 많고 종교적인 전통 민속의상이 다른 지역보다 많다.

1566년 스웨덴의 왕 에릭(Erik) 14세가 27컬레의 다양한 색상의 메리야스 양말을 갖고 있었다는 기록<sup>17)</sup>처럼 16세기부터 손뜨개 양말이 재산목록이었으며, 평상시에는 흰색과 검정색을 신고 특별한 날에는 색상이 있는 양말을 신었다. 신랑의 양말은 장미, 포도 문양의 보더장식이 있는 흰색이며, 신부는 단순한 문양의 검정색 양말을 신었다. 1800년대 중엽에는 수평이나 수직 줄문양 양말과 레이스 문양의 면양말이 유행하였다.<sup>18)</sup>

17) Eve Harlow, 전게서, p.5.

18) Nancy Bush, 전게서, p.37.

#### (1) 보후스 뜨기(Bohus stickning)

1930년대와 1940년대의 보후스랩(Bohuslän)지방에서 불경기동안 여성들이 가족을 돌보면서 가정의 수입을 보충할 수 있는 구제책으로, 크리스마스 장식과 동물문양을 民俗的인 모티브로 짜기 시작하여 'Bohus' 라는 상표로 事業化하여 제2차 세계대전과 經濟回復이후에도 판매하여 세계적으로 유명한 편물 생산기관으로 발달하였다.<sup>19)</sup>

처음에는 흰색, 검정색, 초록색, 짙은 빨강색으로 단순한 색조화의 메리야스조직으로 생산되었던 보후스 편물은 1960년대부터 장갑이나 양말, 스웨터, 가디건의 전면에 열세가지 색을 동시에 사용한 배색문양을 개발하였다.

특히, 1947년 앙고라모사를 사용하여 둥근 요크로 디자인한 스웨터는 인기를 얻어 미국과 유럽에 수출하여 1957년에는 최전성기를 맞았다. 그밖에, 가터(garter)조직으로 그라데이션 색효과를 내어 짠 스웨터도 보후스의 명품이었다 <그림 6>.<sup>20)</sup>

19) Wendy Keele, Poems of Color -Knitting in the Books Tradition, Colorado : Interweave Press, Inc., 1995, p.6.

20) 吉田幹子, 전게서, pp.50~51.

#### (2) 투반즈(Tvåånds)편물

빈곤하였던 달라나(Dalarna)지방은 1680년부터 매우 질기고 신축성이 없는 타이탄 편물기법인 투반즈기법으로 다섯 손가락 장갑을 짜기 시작하였다.

양모가 귀하여 털실을 재생하여 사용하였기 때문에 실이 약하였다. 이를 보완하기 위하여 두 가닥의 실로 마치 직물의 이중직처럼 짜서 튼튼하고 따뜻한 양말이나 병어리 장갑으로 사용하였다.

짜는 방법은 한 실타래에서 서로 반대쪽 끝에서 나오는 두 가닥의 실을 번갈아 가며 짜기 때문에 직물과 같은 효과를 갖는다 <그림 7>. 외관상 특징이 겉면은 페어아일 문양과 스트랜드드 배색 문양기법과 같아 보이나 뒷면의 모양은 그와는 다르다. 이

21) Threads, Knitting Around the World, Newtown : The Taunton Press, Inc., 1993, pp.27~28.

기법은 노르웨이의 랍스(Lapps) 뜨기와 같다.<sup>21)</sup>

### (3) 펠트(Felt)기법

델스보(Delsbø)지방의 편물은 전통적으로 검정색 실로 먼저 짜고 전체를 다시 빨간색 염료로 나중에 염색하기 때문에 빨간색과 검정색의 이중색 효과를 갖는다. 주의할 점은 처음부터 실제 치수보다 크게 짜야한다. 후염처리할 때 치수가 줄어들고 두꺼워져 방한성이 높은 축융된 펠트가 되기 때문이다. 문양은 <그림 8>과 같이 여러 색의 다양한 꽃문양, 하트문양, 보더문양이 많으며 펠트 어플리케이션의 수를 놓아 뒀을 상징하는 화려한 외출복으로 고대시대부터 많이 입었다.<sup>22)</sup>

22) 小瀬千枝, 전계서, p.37.

### (4) 고틀랜드(Gotland)문양 장갑

고틀랜드섬은 발트해에 위치하는 스웨덴 최남단의 섬으로 중세기말, 한자동맹으로 남부 유럽의 무역중심지였다.

편물기술은 다른 노르딕지역보다 가장 먼저 들어왔으며 바이킹시대(850~1150년)부터 스웨터, 양말, 모자상품을 수출하여 18, 19세기까지도 러시아와 독일로 수출하였다. 전통문양은 각 문양마다 이름이 옛날부터 전해져 내려오며 참매발톱꽃, 포도나무, 하트, 비둘기, 모래시계, 붉은 사슴등의 문양이 광택나는 울로 짜여졌고 일찍이 천연염색법이 발달하여 직물문양에서 본따서 짜기도 하였다.

<그림9>처럼 반복문양으로 늘리기와 줄이기를 계속하여 엄지손가락 끝까지 문양이 있고 손가락 끝이 뾰족한 형태도 있다 <그림12>. 특히, 담쟁이(ivy), 장미 덩굴(rose bushes), 장미 화환(rose wreaths), 링곤(ringon) 가지들의 문양과 古代 태양의 바퀴 문양 그리고 바퀴 사이에 짜여진 십자가, 동물문양이 유명하다. 짧은 문구나 날 짜와 수납인의 이름이나 이니셜등을 벵어리장갑의 중앙이나 손목부분에 짜 넣어 신분 표시의 상징적 의미도 있다.<sup>23)</sup>

23) Inger Gottfridsson & Ingrid Gottfridsson, The Swedish Mitten Book : Traditional Patterns From Gotland, North Carolina : Lark Books, 1984, pp.12~19.

### (5) 브로케이드 기법

스캔(sk ne)지방의 전통문양은 크게 2가지로 나누어 볼 수 있다. 걸뜨기 바탕에 안 뜨기로 문양을 넣어서 표면효과를 주거나 흰색, 빨간색, 파란색의 기본 세가지 색으로 복잡한 모티브를 짜서 연결하여 특이한 타일 효과를 내는 반복문양이 있다 <그림 10>.<sup>24)</sup> 밝은 색상을 주로 입었는데 여름에는 초록색 스웨터를, 겨울에는 파란색 또는 검정색 스웨터를, 축제나 휴일에는 빨간색 스웨터를 입었다.<sup>25)</sup> 농부의 스웨터는 흰색과 파란색 바탕색에 빨간색으로 문양을 넣었다.

24) Alice Starmore, 상계서, p.50.

25) Susanne Pagoldh, Nordic Knitting : Thirty-one Patterns in the Scandinavian Traditional, Colorado : Interweave Press, 1991, p.62.

위와 같이 스웨덴은 지역에 따라 다양하고 독특한 편물기법과 문양이 많다. 노르웨이와 같이 추상적이고 기하학적인 문양이지만 규칙적이면서 복잡한 비대칭문양이다. 색상도 노르웨이와 대조적으로 밝고 동시에 많은색을 사용하는 화려한 배색문양이 발달하였다. 특히, 천연염색법이 발달하여 빨간색 바탕에 검정색, 초록색, 흰색으로 전

원풍의 문양을 짖기 때문에 색상대비가 강하다. 몸판과 소매의 조직과 문양이 서로 다른 대비조화와 문양 통합(combination)의 효과가 크고 대담하다. 피셔맨 스웨터의 건지(Guernsey)조직과 몸판에 제작연도나 이니셜을 짜 넣은 것은 영국과 같다.

### 3) 덴마크

덴마크의 편물기술은 스웨덴과 노르웨이보다 먼저 발달하여 북유럽으로 전파하였다. 현존하는 가장 오래된 편물은 1567년 덴마크에서 만든 스타킹이며 1600년대에 이미 편물이 상품으로서 유통되는 수준이었다.

덴마크 편물 문양의 특징은 부드럽고 가는 실로 촘촘하게 메리야스 걸뜨기 바탕에 안뜨기로 문양을 넣는 다마스크(Damask striking)기법이다. 색상은 빨간색, 초록색, 검정색, 파란색을 많이 사용하였다.

대표적인 유물로는 1800년초의 짙은 빨간색 毛絲로 짠 다이아몬드 크로스 안에 여덟 꼭지 별문양을 넣은 다마스크기법이다.

이 다이아몬드 크로스 문양과 여덟꼭지 별문양은 노르웨이의 셀부코프테의 문양의 기원이 되었다.<sup>26)</sup>

26) 吉田幹子, 전제서, p.64.

#### (1) 닛트로이에(nattrøje)

〈그림 11〉은 덴마크의 대표적인 민족의상인 농촌 여성들의 닛트로이에이다. 몸판의 길이는 짧으나 소매는 길고, 앞트임이 있는 방한용 속옷으로 엠파이어 스타일이다. 처음에는 상류층의 남성들이 다마스크기법으로 짠 실크 니트 잠옷에 금, 은사로 수를 놓아서 입었던 것이 서민복으로 변한 것이다.

목 부분에 자수와 리본장식을 하여 각 지방마다 특색이 있게 입었으며 겨울에는 빨간색, 여름에는 파란색, 봄에는 초록색으로 계절마다 색상을 달리하여 입었다.

#### (2) 페로(Faroes) 스웨터

페로섬의 어부와 노동자는 보통 파란색과 흰색 혹은 빨간색의 좁은 줄문양의 스웨터를 즐겨 입었다.<sup>27)</sup> 페로스웨터는 먼저 문양에 필요한 코의 수를 정확히 계산하여 환편기법으로 문양을 짜기 때문에 앞판과 뒤판의 이음새 표시가 없이 완벽한 문양을 이룬다.<sup>28)</sup>

어부들이 끼던 창 병어리 장갑(stangvantr)은 엄지가 두개로 되어 있다. 하나의 엄지가 찢거나 뜯어지면 뒤집어서 다른 손에 낄 수 있는 기능적인 작업용 장갑이다.<sup>29)</sup>

위와 같이 덴마크는 다마스크 편물기법이 유명하며 대부분의 문양은 페로섬에서 만들어졌다. 사선과 직선의 다양한 기하학적 문양이 많으며 한편으로 짜는 스트랜드스 배색문양도 많다 〈그림 12〉.

27) Vibeke Lind, 전제서, p.44.

28) Threads, 전제서, p.74.

29) Susanne Pagoldh, 전제서, p.18.



## 4) 핀란드

핀란드는 유럽과 스칸디나비아반도의 중간지점에 위치하고 있지만 自國만의 고유한 역사와 문화 전통을 가지고 있다.

핀란드는 부유하였고 스웨덴과 마찬가지로 한 개의 바늘만을 사용하는 벨바인딩기법이 더 유행하였으므로 편물의 발달은 늦었다. 편물기법은 17세기부터 스웨덴과 고틀랜드의 영향을 받았지만 디자인 요소는 노르웨이적이다.<sup>30)</sup>

30) Rae Compton, The Complete Books of Traditional Knitting, London : B.T. Batsford Ltd., 1983, p.146.

스웨터는 1600년대부터 수입하여 상류층과 도시 부유층에서만 입었고 일반인들은 19세기부터 입기 시작하였다. 전통적으로, 소녀들은 결혼전에 충분한 양의 스타킹을 짜야 하였으며 축제와 교회에 갈 때 신는 스타킹은 아마나 목화실로 짠 수수한 흰색 면양말이었고 빨간색과 흰색 체크문양과 줄문양의 양말도 인기가 있었다. 1700년대에는 여성이 자신의 다리와 발을 보호하기 위해 <그림 13>과 같이 벤호카(benhokar)라는 발이 없는 각반을 착용하였다.<sup>31)</sup>

31) Bush, Nancy, 전계서, p. 40.

## (1) 파이타(paita)스웨터

바사(Vaasa) 지방에서 몸판과 소매부분은 대바늘로 짜고 나머지 부분은 코바늘뜨기(crochet)로 짠 「파이타(Paita)」라는 제례용 외출복을 입었다. 주로 색상은 빨간색, 노란색, 초록색, 보라색의 스퀘어 네크라인의 풀오버이다.<sup>32)</sup>

32) Susanne Pagoldh, 전계서, p. 77.

이러한 편물기법은 1854년 콜스나(Korsnäs)지방의 스웨터가 가장 오래된 것으로 아래단이 넓은 형태이다. 일그러지는 것을 방지하기 위하여 어깨, 소매, 도련부분을 코바늘뜨기로 짜서 처리하였고, 배 부분과 팔꿈치 부분은 늘어남을 방지하기 위하여 흰색 바탕색에 빨간색과 파란색, 혹은 빨간색과 초록색으로 씨앗문양을 대바늘로 짰다. 그러나 코바늘뜨기 부분은 항상 빨간색 바탕에 파란색, 초록색, 노란색, 밝은 빨간색, 주황색, 또는 연보라색으로 문양을 짰다. 재료는 毛絲와 면사 모두 사용하였다.<sup>33)</sup>

33) 吉田幹子, 전계서, p. 82.

## (2) 리아(rya)문양 장갑

병어리장갑의 문양은 서유럽과 동유럽의 영향을 모두 받아 새와 꽃문양, 꼬아진문양, 화관문양, V자문양, 지그재그문양이 많다.

특히, 엄지와 손등에 싹알 또는 씨앗문양이 있는 리아장갑은 매우 따뜻하고 실용적이었다. 이러한 문양을 지역에 따라 '새의 눈', '린눈실미아(linnunsilmia)', '씨앗뚝', '라삿(rasat)' 이라고 불렀다.<sup>34)</sup>

34) Susanne Pagoldh, 전계서, p. 80.

위와 같이 핀란드 문양은 자유롭고 기하학적이며 노르웨이와 비슷하다. 거인과 말문양이 많고 색상대비와 색채 변화가 많은것이 특징이다. <그림 14>처럼 수직(手織)으로 짠 듯한 문양과 피셔맨 스웨터문양(Jersey)은 실 사용량이 많아 무겁다. 또한, 매듭과 술장식이 다른 지역과는 색다르다.

### 5) 아이슬란드

아이슬란드는 유럽에서 두번째로 큰 섬으로 고립된 지형이다. 그러므로 고대시대의 전통문양이 잘 보존되어 19세기까지 편물도 자수와 함께 발달하였다. 9세기말에 바이킹족에 의하여 식민지화 되어 바이킹편물 문양이 富의 상징으로 화려하게 짜여졌다.

999년에 기독교 국가로 전환 되었고 1292년부터 노르웨이에, 1380년부터 덴마크의 통치를 받았으며 1944년에 독립국이 되었다.

35) Rae Compton, 전계서, p.76.

36) Susanne Pagoldh, 전계서, p.36.

37) Rae Compton, 전계서, p.76.

편물은 영국과 독일 상인들에 의해 16세기 중반에 도입되었고,<sup>35)</sup> 가장 오래된 편물은 16세기 중반에 짜여진 단순한 울장갑이 있다.<sup>36)</sup>

울로 짜여진 제품은 아이슬란드에서는 바드말(vadmal)로 국제적 화폐로서의 역할을 하였고 가내 수공업화되어 수출하였다.<sup>37)</sup>

#### (1) 로피(Lopi) 스웨터

제 2차 세계대전부터 스포츠 웨어로 많이 입혀졌으며 1950년대 후반부터 스퀘어 요크 문양에서 둥근 요크 문양으로 바뀐 로피 스웨터가 전세계적으로 유행하였다.

<그림 15>와 같은 나선형 요크방식의 편물로 짠 로피스웨터 로파페이수스(lopapeysus)는 9세기경 바이킹이 들여온 털이 가장 길고 가볍고 방수성이 좋은 아이슬란드산 양털로(흰색, 회색, 갈색, 검정색) 짜서 전체를 기모한 '아이슬란드' 니트 제품이 유명하다.<sup>38)</sup>

38) 吉田幹子, 전계서, p.73.

아이슬란드의 편물 재킷인 페이수페(peysuföt)는 페이사(Peysa)에서 유래된 전통 여성복으로, 여성의 신체 형태가 잘 나타나도록 이음솔기선이 없이 허리선 아래부터 몸의 형태에 꼭 맞게 입체적으로 짰다.<sup>39)</sup>

39) Nancy Bush, 전계서, p.40.

#### (2) 양말류

짧고 험렁한 레그골드(leg gold)라 불리는 발 없는 레깅스와 스코레이스터(skoleister)라는 이중 뜨개질된 슬리퍼 같은 양말을 신었다. 어부는 <그림 16>과 같은 풀쇼서(pulshosur)라는 무릎까지 오는 뜨개질된 양말을 많이 신었다.<sup>40)</sup>

40) Nancy Bush, 상계서, p.40.

이와 같이 아이슬란드는 로피실로 짠 둥근요크의 로피 스웨터와 獨自的인 리본 문양이 특징이다.

### IV. 노르딕 스웨터의 상징성

전통 편물은 공통된 언어와 정서와 생활 양식을 지니는 고유한 문화처럼 특정한 지역의 공통체를 나타내어 他지역 또는 異민족과 구별되는 역할을 하였다.

대체로 전통 편물에 있어서 문양과 색상은 <표1>과 같이 주변의 자연적인 根源과 民俗의 風俗에서 발생하여 여러가지의 상징적 의미를 갖는다. 즉, 노르딕 문양의 상

징성은 자연, 종교, 신화, 민간신앙, 민속적 풍속의 심볼적인 의미를 갖고 있으며 문양에 따라 행운, 풍요, 에너지, 영원한 젊음 그리고 우정이나 애정의 표시다.

쓰고 입기를 타부시하여 쓰고 입기를 못하였고 각 지역의 언어가 달라 의사전달을 할 수 없었던 그시대의 사람들은 문자로 쓸 수 있는 언어에 의존하지 않고 심볼언어라고도 할 수 있는 편물문양을 수단으로 커뮤니케이션을 하였다.

또한, 문양은 그 사람의 신분이나 권위, 거주지역을 나타내는 작은 메시지의 역할도 하였다. 아들이 위험한 바다나 여행을 갈 때, 단순하게 추위나 바람으로부터 보호해주는 옷의 역할뿐 만 아니라, 걱정하는 어머니의 마음의 표현으로써 위험이나 未知의 세상으로부터 여러가지 편물의 吉祥문양이 아들을 보호해 주는 符籙의 역할도 하도록 주술적인 의미를 부여하여 사용하였다.

여러 지방에서 전통적으로 신부가 신랑에게 편물을 선물하는 것이 관습이었다. 그 시대에는 편물이 지참금의 역할도 하였으므로 그녀들이 어느 정도 편물을 잘하는가를 보여주는 기회이었고, 미래에 대한 언약을 암시하는 의사소통의 기호체계이기도 하였다.

또한, 19세기동안 스웨터류는 『밤의 스웨터(Nattrøye)』로 불리워졌다. 이것은 잠옷을 의미하는 것이 아니라, 밤이라는 단어에는 어둠, 죽음, 잠의 세계에 대해 비교적 긍정적인 의미를 갖고 있다.

그러므로 죽어서 매장될 때에는 가장 좋은 옷, 예를들면, 결혼 때 받은 옷이나 교회 갈 때 입었던 옷을 죽은 사람에게 『밤의 스웨터』라고 해서 입혔다. 따라서 스웨터의 문양은 저 세상에서도 행운을 가져다 주는 문양이어야 함으로 중요하였다. 여덟꼭지 꽃이나 별문양의 '8' 이라는 숫자는 지역에 따라 상징성이 다르다. 기독교 측면에서는 예수가 죽은 후 부활할 때까지의 8일간에서 유래되어 죽음을 극복하고 부활하여 '영원한 생명을 얻는다'는 의미에서 『밤의 스웨터』의 문양으로 사용<sup>41)</sup>되었으나 이슬람 문화권에서는 8의 의미는 지구, 공기, 태양, 물, 열, 건조, 시원함, 습기를 상징하였다. 또한 古代 수메르인은 '비너스 행성의 8년주기'의 의미<sup>42)</sup>를 부여 하였다.

이와같이 전통문양은 시대와 지역에 따라 그지역 사람들의 자연환경과 생활양식을 반영하였으므로 상징적 의미는 서로 달랐다.

그리고 <표2>와 같이 스웨터 품목, 색상이나 문양 가운데 상징적 原形이나 窮極的 起源은 口傳을 통하여 전파되다보니 추적하기가 불가능하고 그 문양을 짠 사람도 상징성이나 起源에 의미를 두지 않았던 것들도 있었다. 그러나 대부분의 경우 문양이나 색상의 상징적 의미가 지역에 따라 다르지만 주술적, 권력 및 권위, 신분표시, 의사 전달의 의미등의 象徴性을 가지고 있었다.

위와 같이 편물이 단지 복식으로서의 역할만이 아니라, 사회와 문화적 맥락에서 우리의 삶을 표현하고 영혼 내지 정신세계까지도 表象했던 것임을 입증해 주고 있다.

41) 日本ヴォーグ社,  
毛糸だま, 2001, 전계서,  
pp.115~116.  
42) Cartwright  
Catherine  
Jones & Roy Jones,  
Enchanted Knitting,  
colorado : Interweave  
Press, INC., 1997, p.39.

〈표1〉 전통 문양의 주술적 의미

의미		의 미
문양	명칭	
동물문양	· 사슴  · 양 · 말	· 이별의 아픔을 치유하는 사랑의 힘 · 神을 알고자 하는 영혼의 열망 · 평화의 상징 · 神과 가까워지고 싶은 열망 · 부당한 희생, 순수함, 순결함, 순함, 깨끗함, 신성함, 도덕성 · 힘의 상징, 말이 신의 마차를 끌고 영웅을 태우고 등장 : 신의 후광을 입는 영웅이 신과 같은 영혼과 말과 같은 힘을 지닌 인간으로 표현된 것, 만인의 지도자가 되는 주술적 힘을 갖는다고 믿음
식물문양	· 생명의 나무  · 나무문양  · 아칸사스 · 덩굴문양 · 담쟁이 덩굴 · 소나무, 전나무 · 호밀줄기	· 줄기와 가지에 무수한 꽃과 잎, 그리고 열매를 맺음으로써 풍요로움을 상징 · 어부의 작업을 도와 줄 아들을 상징 · 長壽를 염원, 영원한 행복을 바램 · 생명력 · 뿌리가 저승까지 닿고 꼭대기의 가지가 천국에 닿는다고 믿는 이그드라실 신화의 상징(노르웨이) · 대지의 여신과 태양신의 은혜를 받아 생명력을 갖고 변영한다는 의미 · 성스러운 문양의 상징 · 영원한 생명력 · 무한정한 도전 · 長壽 · 변영과 비옥함
꽃문양	· 핀다 · 시든다  · 스웨덴과 핀란드의 카네이션 · 노르웨이와 스웨덴의 장미	· 축전, 경사스러운 의미, 여신 · 생명의 찬미 · 애도의 의미 · 생과 사, 기쁨과 슬픔 등 만물의 순환의 의미 · 지상의 별로서 천계의 별이 지상을 지배한다는 지배력, 승리의 상징 · 많은 시간, 약혼, 신성한 사람  · 십자가에서의 그리스도의 죽음, 부활등을 의미 · 영원한 신성과 순결, 신을 향한 사랑의 의미 변영을 상징 · 기원과 희망을 상징
기하학적문양	· 별문양, 기하학적 문양  · 바퀴문양 · 문자 · 지그재그 문양 · 다이아몬드, 별, 십자가, 삼각형의 나열 · 십자가 · 물결치는 문양  · 화살촉 문양 · 권자문양  · 여덟개의 꼭지가 있는 장미 또는 별	· 전 우주는 일정한 법칙 아래 운행하고 있고, 사람의 생사, 길흉, 운세도 그것에 따른다는 의미 · 운명과 미래를 상징하는 태양의 광선을 상징 · 축복과 사후 세계의 안녕을 비는 문자를 이용하여 의미를 줌 · 탄생과 죽음의 속성 · 희망의 바람  · 수호의 의미, 죽음, 그리스도인, 희생, 하나님의 사랑, 구원의 의미 · 칼날에 생명을 거는 의미, 용감함과 씩씩함, 인생의 화려함을 갖는 모든 것을 보호한다는 의미 · 운명을 통제 또는 조절의 의미 · 창조적 힘, 태양, 우주, 상징적 부활, 장수, 행운 · 생명을 주는 마술을 가진 세력있는 신호(바빌론, 트로이) 폭력의 의미 (제국주의 시대:1930, 40년대) · 지구, 공기, 태양, 물, 열, 건조, 시원함, 습기(이슬람의 예술) · 부활의 상징(기독교 예술) · 비너스 행성의 8년주기

〈표2〉 스웨터의 상징적 의미

종류	상징물 · 의미	상징물	의미
품목		<ul style="list-style-type: none"> <li>· 편물 자체</li> <li>· 신랑과 시댁 식구를 위한 스타킹과 양말</li> <li>· 장갑</li> </ul>	<ul style="list-style-type: none"> <li>· 시간과 노동의 양과 사랑의 깊이는 비례</li> <li>· 결혼의 의미</li> <li>· 실크 스타킹은 권위와 권력 상징</li> <li>· 계약의 승인 의미, 권위와 富 상징</li> <li>· 신용, 믿음 의미</li> </ul>
		<ul style="list-style-type: none"> <li>· 결혼식 때 지참금으로서의 양말과 장갑</li> <li>· 결혼식, 종교적 축연, 특별한 행사 등에 입는 가장 훌륭하게 장식된 민속적 편물</li> </ul>	<ul style="list-style-type: none"> <li>· 신부가 신랑에게 주는 결혼의 징표, 신랑이 착용함으로써 사랑의 지속의 의미</li> <li>· 신중함, 사려깊음, 조심스러운</li> <li>· 몸가짐, 사랑</li> <li>· 축하</li> </ul>
색상		<ul style="list-style-type: none"> <li>· 노랑색 양말</li> <li>· 노르웨이의 빨간색 모자</li> <li>· 노르웨이의 어린이 스웨터의 색</li> <li>· 스웨덴의 스칸지방의 스웨터 색</li> <li>· 페로섬 속옷색</li> </ul>	<ul style="list-style-type: none"> <li>· 나는 사랑에 빠졌다의 의미</li> <li>· 경고와 항의</li> <li>· 경고와 순수</li> <li>· 희망의 순결 상징</li> <li>· 국가적 상징(2차 世界大戰)</li> <li>· 계절</li> <li>· 性, 나이, 정숙한 여성 뜻함</li> </ul>
문양		<ul style="list-style-type: none"> <li>· 스웨터의 문양</li> <li>· 결혼식 때 신부 양말의 문양</li> </ul>	<ul style="list-style-type: none"> <li>· 애정표현의 방식, 주술적 의미, 신분 표시, 권위, 권력, 지역 표시</li> <li>· 富상징</li> </ul>

## V. 결론

본 연구는 다른 유럽지역, 異민족과 뚜렷하게 구별되는 北歐의 노르웨이, 스웨덴, 덴마크, 핀란드, 아이슬란드의 5개국으로 제한하여 특징적인 노르딕 스웨터에 대하여 살펴 보았다.

1. 이지역 편물문양의 일반적인 특징은 점, 세모, 네모, 마름모, 십자가와 같은 작은 기하학적인 모티브를 사용하여 쉽고 빠르게 짤 수 있는 효율적인 생산력을 갖는다. 또한, 보더 문양과 수평적인 줄문양이 짧은 간격으로 반복하는 단순한 리피트(Repeat) 문양과 별, 장미, 동물, 나무 등 자연을 모방한 에콜로지(ecology) 문양이 현대적이어서 요즈음 트렌드에도 잘 맞는다.

그리고 춥고 흐린 날이 많은 지역이기 때문에 밝고 화려한 두가지 이상의 색상으로 배색문양을 의도적으로 디자인하여 색상이 칼라풀하고 소재 기획력이 우수하다. 또한, 안쪽에서 실이 가로로 건네지는 스트랜드드 배색 편물기법을 많이 사용하여 기능적이며 실용적이다. 그러나 추운지역이지만 코바늘뜨기와 아일렛 문양도 사용하였고 영국의 피셔맨 스웨터 편물기법의 다양함도 있다.

그리고 刺繡編物과 술장식, 루프(loop)편물등의 장식효과와 디테일의 기술력이 독특하고 뛰어나다.

각 지역별 편물의 특징과 전통문양은 <표3>과 <표4>와 같이 뚜렷한 차이를 나타내고 있으며 이문양들을 응용한 니트 디자인 기획이 우리나라 니트산업에 필요하다.

2. 노르딕 스웨터의 편물기법과 독특한 문양과 색은 崇高하거나 通俗的이지만, 많은 神話와 전설을 根源으로 특정한 地域의 특성과 민족성을 나타내며, 감정이나 의사전달의 手段이 되거나 所望이나 思想, 믿음을 드러내는 인간의 삶을 표현하고 表象하는 記號의 역할도 하였다. 특히, 장식욕구를 만족시켜 주는 일종의 디자인으로써의 탁월함 뿐 만 아니라, 각 지역의 문화적 특성을 전달하는 전통 민속의상의 역할도 하였다.

노르딕 스웨터 안에서 傳統紋樣의 영향관계 내지 交流상황을 엿볼 수 있었으며 각 지역의 스웨터의 특징과 종류를 정리하면서 裝飾文化와 人間文化史까지도 알 수 있었다. 그 결과, 각 지역이 지니는 특징적 문양은 自然環境, 한 時代와 사회의 生活樣式, 社會構造, 民族의 特性, 宗教觀 그리고 美的 수준까지도 나타내는 일종의 象徵의 체계임을 확인하였고 복식사적 가치도 크다.

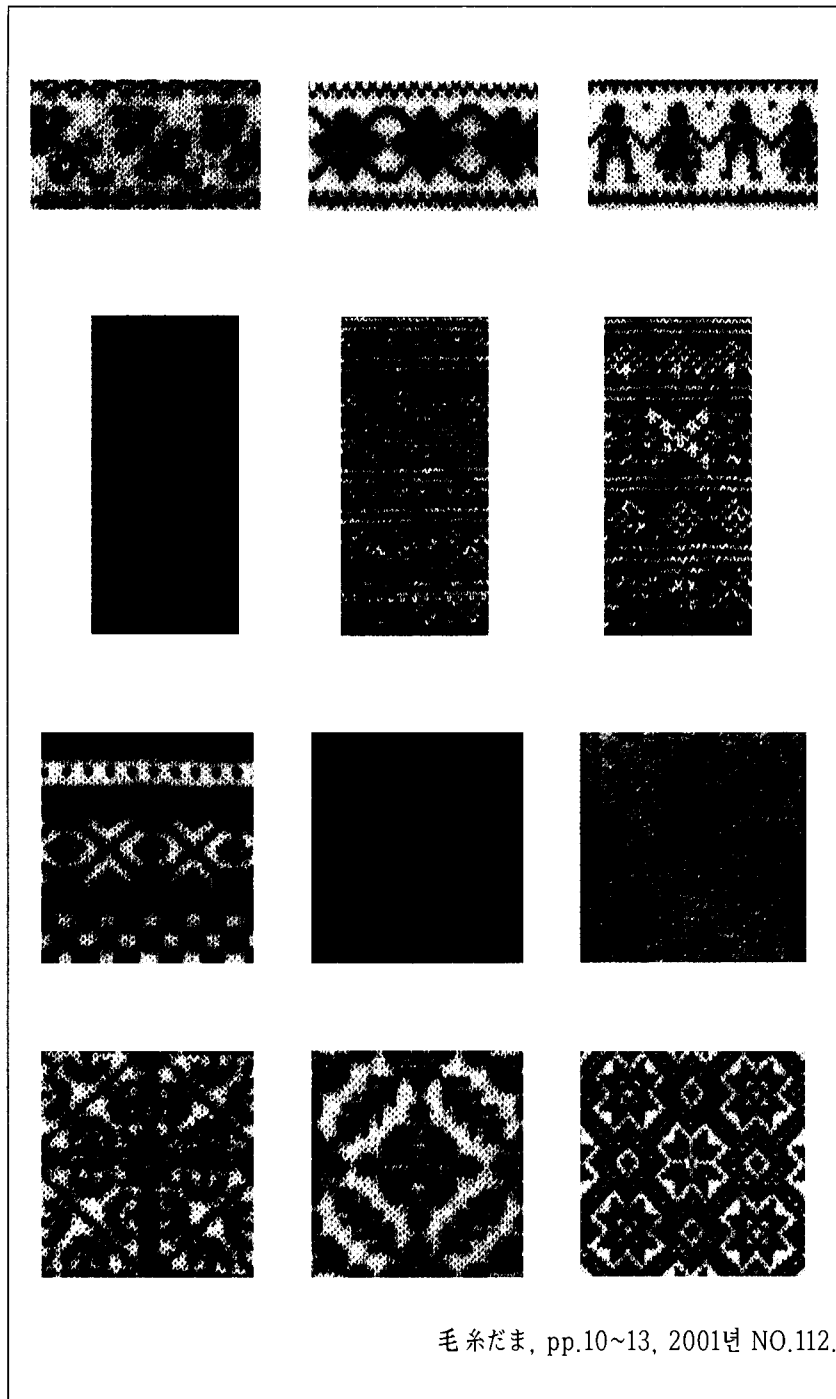
이상과 같이 노르딕스웨터는 전통 민속의상으로써, 유럽의 다른 지역보다 잘 보존되어 있고 더 다양하게 지역적 특성을 나타내며 많이 남아 있다. 그 이유는 산과 물이 많은 지형적 특성이기도 하지만 탄생과 결혼을 축하할 때, 종교적 행사와 일요일 예배때, 마을 축제등 특별한 날에 의미있는 이유를 갖고 정성껏 편물을 하였고 그 전통을 계승하려고 하는 민족성 때문이라고 사료된다.

따라서, 본연구 결과가 우리나라 니트 패션산업에서 요구하는 다양화, 고급화, 세계화 그리고 차별화 전략에 디자인 요소로 응용되어 스포츠·캐주얼 웨어 시장이 상업적으로 성공을 하였으면 한다.

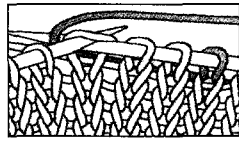
〈표3〉 노르딕 스웨터의 특징과 전통문양

지역	특징 · 문양	편물기법의 특징	傳統紋樣
노르웨이		<ul style="list-style-type: none"> <li>· 넬바인딩과 스트랜딩 편물기법</li> <li>· 검정색과 흰색만 문양으로 뜨개질, '세데스탈' 로부터 루스테코프 재킷</li> <li>· 파나 스웨터, 노스카 스웨터</li> <li>· 셀부 스웨터와 장갑</li> </ul>	<p>특징: 작고 기하학적이며 대칭적 십자가, 램스, 다이아몬드, X자, 끈자, 정사각형, 파도, 여러 줄문양의 기하학적이 문양, 인간, 동물(말, 사슴, 순록), 새문양, 여덟 꽃잎의 장미(셀부의 장미), 여덟 개 폭지의 별(셀부의 별), 수직별, 반쪽별</p>
스웨덴		<ul style="list-style-type: none"> <li>· 보후스 기법, 트바즈 스티칭기법</li> <li>· 단색의 브로케이드 기법의 편물</li> <li>· 검정색과 빨간색의 강한 색상 대비</li> <li>· 영국의 건지 조직과 비슷</li> <li>· 몸판과 소매 문양이 다른 문양의 통합</li> <li>· 제작 연도와 이니셜을 새김</li> <li>· 펠트 아플리케</li> <li>· 고틀랜드 편물</li> </ul>	<p>텔스보, 꽃과 사슴, 바자보, 마타, 카네이션, 할싱랜드, 달라나, 벵룩, 별다마스크, 나무와 꽃 문양, 구바윈스터</p>
덴마크		<ul style="list-style-type: none"> <li>· 다마스크 기법</li> <li>· 페로 스웨터 : 스트랜딩 기법의 스웨터로 등글게 짜여지므로 앞판과 뒤판의 구별이 없으며 몸체주변에서 완벽한 문양을 형성</li> <li>· 허벅지 길이의 스타킹</li> <li>· 창 병어리 장갑</li> </ul>	<p>긴사선 // // // // //          방향이 다른 긴 사선 / / / / /          긴사선과 막대 / / / / /          짧은 사선과 막대</p>
핀란드		<ul style="list-style-type: none"> <li>· 폴스나 스웨터, 씨앗문양의 스웨터</li> <li>· 아마나 면실로 짠 스타킹, 각반 벤호카</li> <li>· 병어리 장갑, 리아 장갑</li> <li>· 手織으로 짠듯한 문양과 매듭, 디테일한 술장식이용</li> <li>· 노르웨이와 비슷하나 색상의 변화가 많고, 문양이 자유롭고 기하학적이다.</li> </ul>	<p>전체 문양, 씨앗문양, 끝단 처리 문양, 격자무늬, 보더, 대담한 십자가 문양</p>
아이슬란드		<ul style="list-style-type: none"> <li>· 꼬임이 거의없는 부드러운 실인 로피 사용</li> <li>· 로파페이수스 : 나선형 요크의 로피스웨터</li> <li>· 페이수렛 : 몸에 꼭 맞는 단순한 형태의 전통의상</li> </ul>	<p>아이슬란드 특유의 리본 문양          두줄의 보더 문양          화살촉 보더 문양</p>

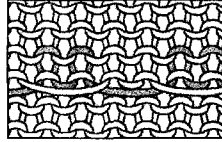
〈표4〉 노르딕 스웨터의 전통문양



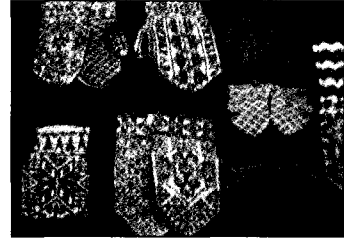




겉



안

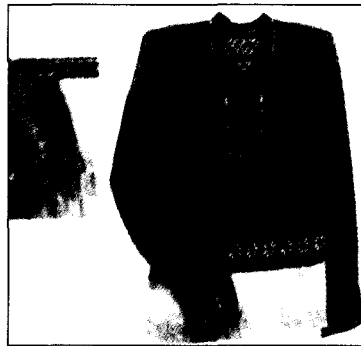


〈그림 1〉 스트랜드리드 편물

(The Principles of knitting, p.255, 1988.)

〈그림 2〉 '셀부의 장미' 모양의 스키용 장갑

(毛糸だま, p.39, 1994년 2월호.)



〈그림 3〉 세테스달(Setesdal)가  
기원인 루스코프테 (lusekofte)  
(毛糸だま, p.145, 1993년 2월호.)



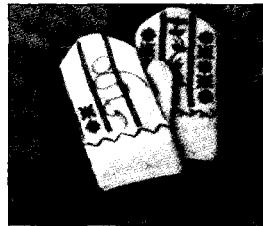
〈그림 4〉 노르웨이의 파나  
(Fana)스웨터  
(The Nordic Sweaters,  
p.18, 1993.)



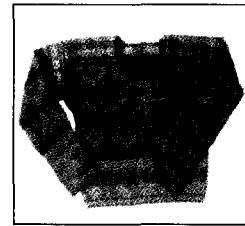
〈그림 5〉 노르웨이 셀부스웨터  
(毛糸だま, p.116, 2001년  
NO.112.)



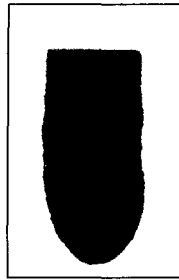
〈그림 6〉 스웨덴의 보후스 스웨터  
(Poems of Color-Knitting  
in the Bohus Tradition,  
p.57, 1995.)



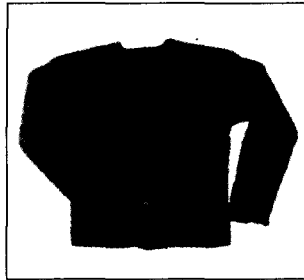
〈그림 7〉 자수를 놓은 투반즈  
장갑 (Knitting Around the  
World, p.28, 1993.)



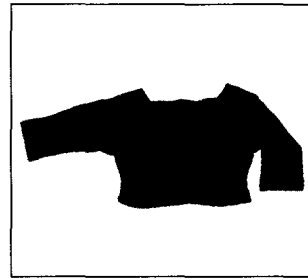
〈그림 8〉 텔스보 지방의  
스웨덴 스웨터(SWEDISH  
SWEATERS, p.51, 1990.)



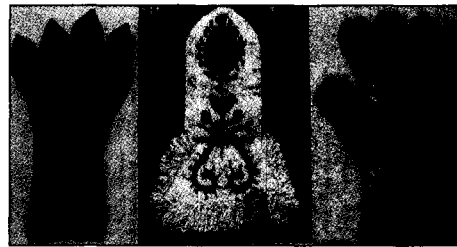
〈그림 9〉 고틀랜드의  
빙어리 장갑  
(Knitting in the  
NORDICTRADITION,  
p.108, 1997.)



〈그림 10〉 모티브를 타일 효과  
처럼 짠 스웨덴 지방의 스웨터  
(SWEDISH SWEATERS,  
p.23, 1990.)



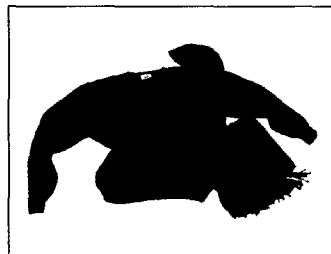
〈그림 11〉 1830년에 제작된  
나트로이예의 덴마크 스웨터  
(The Nordic Sweaters,  
p.26, 1993.)



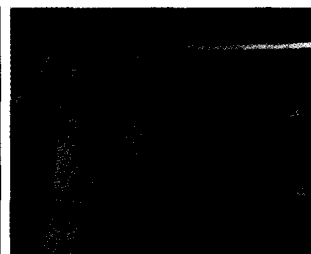
〈그림 12〉 덴마크 문양의 장갑들  
(Knitting in the Nordic Tradition, p.111,  
p.81, 곁표지, 1997.)



〈그림 13〉 '벤호카' 라는 각반  
(毛糸だま, p.173, 1977년 겨울.)



〈그림 14〉 手織 문양처럼 짠 핀란드  
스웨터  
(毛糸だま, p.54, 1992년 2월호.)



〈그림 15〉 로퍼 스웨터  
(The complete Book of  
traditional knitting,  
p.121,1989.)



〈그림 16〉 어부 풀쇼서 양말  
(Knitting in the NODIC  
TRADITION, p.115, 1997.)

## 참고 문헌

- 小瀬千枝, 小瀬千枝の北歐ニット, 東京 : NHK 出版, 1993.
- 吉田幹子 譯, The Nordic Sweaters, 日本ヴォーグ社, 1993.
- 日本 ヴォーグ社, 世界 編物 保存版, 編物の歴史(1,2,3,4,5,6): 東京 : ヴォーグ社, 1978.
- 日本 ヴォーグ社, The Art of Knitting, 東京 : 日本ヴォーグ社, 1979.
- 日本ヴォーグ社, 毛糸だま(KEITO DAMA), 東京:日本ヴォーグ社, 1977.冬号, 1991.11., 1992 .2., 1993 .2., 1994. 2., 1999(NO.104), 2001(NO.112).
- NHK, 世界手藝紀行① “ニット, 레스編”, 東京 : NHK 取材班, 1989.
- Bush, Nancy, Folk Socks, Colorado : Interweave Press, 1994.
- Christoffersson, Britt-Marif, Swedish Sweaters : New Designs Form Historical Examples, Newtown : The Taunton Press, 1990.
- Compton, Rae, The Complete Books of Traditional Knitting, London : B.T. Batsford Ltd., 1983.
- Dale Yarn Company, Knit Your Own Norwegian Sweaters, New York : Dover Publications Inc., 1974.
- Gottfridsson, Inger & Gottfridsson Ingrid, The Swedish Mitten Book : Traditional Patterns From Gotland, North Carolina : Lark Books, 1984.
- June Hemmons, Hiatt, The Principles of Knitting, New York: Simon&Schuster Inc., 1988.
- Harlow, Eve, The Art of Knitting. 東京: 日本ヴォグ社, 1979.
- Harris, Jennifer, Textiles 5000 Years. New York: Harry N. Abrams, Inc., Publishers, 1993.
- Keele, Wendy, Poems of Color -Knitting in the Bohus Tradition, Colorado : Interweave Press, Inc., 1995.
- Lind, Vibeke, Knitting in the Nordic Tradition, North Carolina : Lark Books, 1997.
- McGregor, Shelia, The Complete Books of Scandinavian Knitting, London : B.T. Batsford, 1989.
- Pagoldh, Susanne, Nordic Knitting : Thirty-one Patterns in the Scandinavian Tradition, Colorado : Interweave Press, 1991.
- Parsons, Thomas, Designer's guide to Patterns, San Francisco : Chronicle Books, 1993.

- Pauline, Chatterton, SCANDINAVIAN KNITTING DESIGNS, NewYork : Charles Scribner' s Sons, 1977.
- Salikis, Ruta, A Wealth of Pattern : Northern European and Middle Eastern Folk Knitting in the Helen Allen Textile Collection, Wisconsin : Helen Allen Textile Collection, 1990.
- Starmore, Alice, Scandinavian Knitwear : 30 original designs from traditional patterns, London : Bell & Hyman, 1978.
- Threads, Knitting Around the World, Newtown : The Taunton Press, Inc., 1993.

## Abstract

# A Study on the Nordic Sweaters

Seon-Myung, Lee\*

\*Division of Textiles &  
Fashion  
(Dept., Computerized  
Knitting)  
Hanyang Women's  
College

This study investigates the characteristics of Nordic sweaters works from a historical perspective. Specifically, this study deals with the following research topics: 1) development of Nordic sweaters, 2) the characteristics of Nordic sweaters industry according to the change of times, 3) the comparison of local knitting patterns, 4) the symbolic meaning of the designs in the Nordic sweaters and patterns.

The results of the study are summarized as follows.

1. Knitted work developed mostly in Northern Europe, a cold area, and the barren, mountainous coastal areas where people frequently used woolen materials for clothes. It was also developed in Scandinavian regions which lead the fashion in modern days. Scandinavian knitting techniques have been diffused into the east coast of England and Northern Europe by Vikings.

2. Scandinavian countries are distinguished from other countries by their conservative but creative cultural tradition. Their knitting patterns are characterized by small geometric figures such as dots, triangles, squares, rhombuses, and crosses used often with stars and roses. Scandinavian knitting is also salient for its vertical stripes and simple motifs repeating at short intervals.

1) Norway

Simple and geometric Norwegian patterns are classified into three groups of motifs: (a) the motifs of cross, diamond, X, and swastika (卐). (b) the motifs of human figures, animals and birds, (c) floral motifs (especially eight-petal roses). Their use of color is also simple, and is limited to more than two colors.

(2) Sweden

Swedish patterns are colorful and geometric. They are characterized by features such as brocade, complex embroidery, and contrast of red and black colors. They also show Guernsey patterns. Initials and production years were knitted in sweaters which have different patterns in their trunks and sleeves.

3) Denmark

The Danish pattern is the purl stitch knitted against the stockinette stitch. The technique is used to copy woven damask motifs. The patterns are seen most clearly when they are knit with smooth yarn. The Faeroe sweaters are the representative work of Danish knitting. Faeroe knitting, incorporates stranded pattern and is knit in the round, either with circular needles.

4) Finland

Finnish patterns are similar to Norwegian patterns. Finnish knitted work show very colorful, variety and free-flowing geometric patterns.

5) Iceland

Icelandic knitting shows original ribbon pattern. Lope sweater is the representative work.

3. The traditional knitting patterns not only carried symbolic meanings but also served as means of communication. First of all, patterns had incantatory meanings. Patterns were symbolic of one's social standing, too.

The colors, motifs and their arrangements were very important features symbolizing one's social position or family line. People

often communicated by certain pieces of knitted work or patterns.

In short, the knitted work in the Nordic sweaters served the function of admiring the beauty of nature and symbolizing various meanings. The unique designs and colors of the knitted work reflected the characteristics of the culture those works belonged to.

This study also turns our attention to the issue of how the traditional colors and designs of the knitted work can contribute to the development of modern designs, and by doing so, it makes us realize the importance of knitted works in modern society.

· **Key words** : 노르딕 스웨터 (Nordic sweaters), 배색문양뜨기 (Stranded color pattern), 전통편물문양 (Traditional Knitting pattern), 메리야스 (Stockinette), 주술적 의미 (Incantatory meaning), 상징적 의미 (Symbolic meaning),