

통고산(경북) 일대의 자원식물상 연구

도재화, 박선주¹, 김주환*
대전대학교 생명과학부, ¹영남대학교 생명공학연구소

A floristic study on the economic plants of Tonggo-san area (Gyeongsangbuk-do)

Tho, Jae-Hwa, Seon-Joo Park¹ and Joo-Hwan Kim*

Division of Life Science, Daejeon University, Daejeon 300-716, Korea, ¹Institute of Biotechnology,
Yeungnam University, Kyeongsan 712-749, Korea

ABSTRACT

Tonggo-san(1066.5m) is located at 36° 53' 00" - 36° 55' 00" in latitude, at 129° 10' 30" - 129° 13' 00" in longitude and on Seo-myeon, Uljin-gun and Subi-myeon, Yeongyang-gun in Gyeongsangbuk-do. Tonggo-san shows the typical vegetation patterns including the middle area of temperate region of Korea represented by the secondary forests of *Quercus mongolica* and *Q. dentata*. There was no detailed result on the flora and vegetation of Tonggo-san until now. Therefore, we tried to discuss on the distribution and availability of vascular plants including economical plants. Also, we could discuss the specialized plants and their distributions according to the criteria by the Ministry of Environment.

The results of plant collection and their investigation from April in 2001 to November in 2001 are as follows : The vascular plants consist of total 565 taxa; 17 forms, 82 varieties, 466 species, 297 genera, 94 families, 37 orders, 4 classes, 2 subphyla. In this area, there were a lot of useful economic plants such as 232 taxa(41%) of edible source, 222 taxa(39%) of forage source, 183 taxa(32%) of medicinal source, and 72 taxa(12%) of ornamental source, 15 taxa(2.6%) timber source, 7 taxa(1.2%) industrial raw material source respectively. Among them, the Korean endemic plants were 22 taxa(3.9% among total 565 taxa); 1 forms, 2 varieties, 19 species, 22 genera, 16 families. And rare and endangered plants was 1 taxa; *Astragalus membranaceus*. Also, the naturalized plants were 19 taxa(3.4% among total 565 taxa and 10.4% among the total naturalized plants in Korea).

Key words : Tonggo-san, flora, economic plants

서언

인간문화의 발달과 더불어 자연자원의 고갈은 날로 극심해지고 있는 것이 세계적인 현실이다. 자연 자원은 인류의 귀중한 공동자원이다. 세계 각국은 식물 유전자원과 유전자 다양성의 중요성을 인식하고 일찍부터 식물자원을 탐색하고 보호·육성해 오고 있다. 최근 생물공학의 발달과 더불어 자원식물의 가치가 높아지고 있는 시점에서 우리나라의 자원식물에 대한 조사는 더욱더 중요한 의미를 갖는다. 유용자원식물에 대해서 인위적으로 한계를 정하기는 어렵다. 왜냐하면 모든 식물은 현재에 이용되든, 잠재적으로 유용하든 또는 설사 사용되지 않는다고 하더라도 생태계의 구성원으로서 중요하며, 여러 방면의 연구 수행에 따라 미래의 유용자원이 될 수 있기 때문이다. 따라서 본 연구는 기존의 알려져 있는 자원식물(Lee, 1976)을 포함한 양치식물 이상의 관속식물 전체를 대상으로 하였다.

본 조사지역인 통고산일대는 백두대간에서 갈라져 남으로 대령산, 금장산, 서화산, 백암산, 주왕산으로 이어지는 낙동정맥의 북부에 위치한 고산이다. 통고산(1066.5m)은 행정구역상으로 경상북도 울진군 서면과 영양군 수비면 일대에 위치하고, 지리적으로는 북위 36° 53' 00" -36° 55' 00", 동경 129° 10' 30" -129° 13' 00"에 위치하고 있다. 장군봉, 974.2고지와 통고산 사이에서 발원하는 회룡천은 봉화쪽으로 흘러 낙동강의 지류가 되고, 통고산의 북쪽에는 자연휴양림이 위치하고 있고, 동쪽에 위치한 천축산과 동서를 길게 연결하는 불영계곡을 이루고 이 계곡은 예로부터 봉화와 울진을 연결하는 주요 교통로로 이용되어 왔다. 통고산과 천축산의 남쪽에는 왕피천이 발원한다. 통고산일대의 과거의 전답은 거의 대부분이 초지나 관목지대로 변모하였고, 비록 광산과 임도가 위치하는 계곡 일부와 능선일대의 식생은 심하게 파괴되었지만, 능선 아래의 일부지역은 산림 훼손이 적은 상태로 존재하고 있다. 또한, 본 조사지역은 식물구계학적으로 중부아구에 속하는 지역이지만 많은 북방계 식물과 남방계 식물이 함께 분포하고 있다(Yim and Kira, 1975). 장군봉과 통고산의

인접지역인 태백산, 청옥산 등은 상기한 지역특성상 많은 학자들이 관심을 갖게 되었고, 여러 학자들에 의해 수차례 국지적 또는 분야별 연구가 수행된 바 있지만 식물상에 대한 본격적인 조사는 이루어진 바 없다(Lee, 2000). 본 연구는 통고산의 식물상을 조사하여 자원식물로의 활용가능성을 제시하고 더불어 환경부에서 고시된 특정식물의 분포현황을 파악하여, 향후 본 지역의 자연자원의 보전에 대한 기초자료를 제공하고자 한다.

재료 및 방법

본 조사지역의 현지조사는 2001년 4월부터 11월까지 직접 수행되었으며, 조사지역은 통고산을 중심으로 장군봉, 천축산, 974.2고지 등을 조사하였다. 현지조사는 지역의 식물상을 대표할 수 있다고 생각되는 곳을 중심으로 계곡, 능선, 사면 등 생태적 생육지를 고루 포함하였다. 채집된 표본은 대전대학교 생물학과 석엽표본관(TUT)에 석엽표본으로 제작, 보관하였고, 이들을 Chung(1965), Lee(1979), Oh(1983, 1984, 1986), Ko and Kim(1991) 등의 식물도감에 의거하여 동정 및 분류하였으며, Engler의 관속식물분류체계(Melchior, 1964)에 따라 식물목록(Appendix 1)을 작성하였는데, 피자식물중 쌍자엽식물과 단자엽식물의 계통을 감안하여 배열하였고, 속 이하의 계급은 알파벳순으로 기록하였다. 목록작성시 식물의 경제적인 유용성에 따라 식용자원(Edible source, E), 약용자원(Medicinal source, M), 사료자원(Forage source, P), 공업용원자재자원(Industrial raw material source, R), 원예용자원(Ornamental source, O), 목재자원(Timber source, T), 기타 잡용자원(S)으로 구분하여 표기하였으며, 정확한 용도를 알지 못하는 것은 표기하지 않았다.

본 연구는 직접 채집하여 표본실에 보관하고 있는 관속식물을 주 대상으로 하였으나, 상시 관찰이 용이하거나 화기의 불일치 등 채집상의 문제가 있어 석엽표본으로 제작하지 않은 일부의 것들도 식물목록에 포함하였다. 본 지역의 소산식물 중 유용식물은 Lee(1976)와 Song(1983), 한국특산식물은

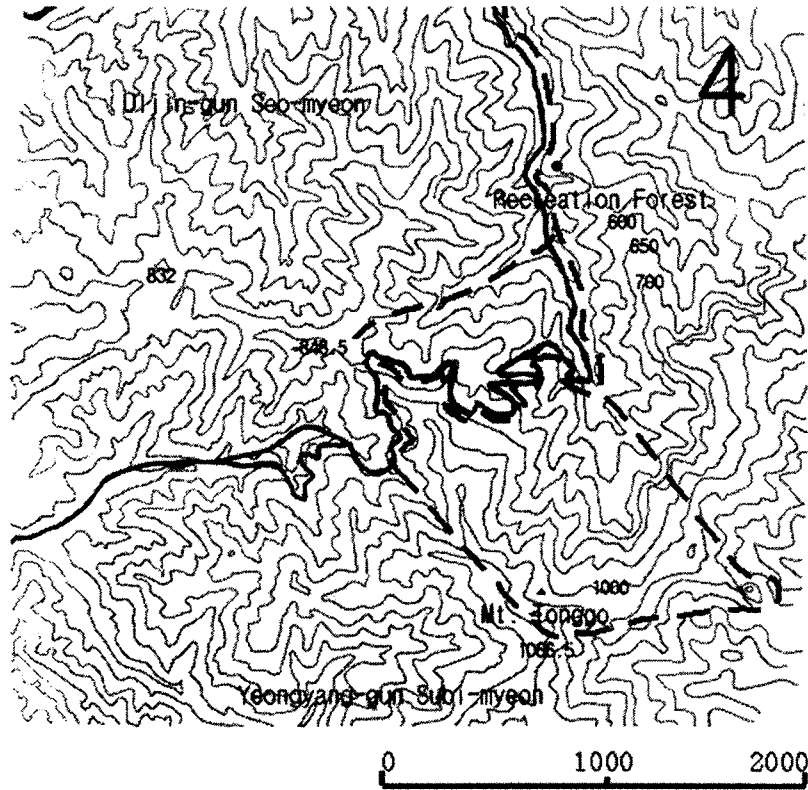


Fig. 1. A map of Tonggo-san showing the investigated area and survey route.

Lee(1984)와 Paik(1994), 식물구계학적 특정식물은 Kim(2000), 멸종위기야생식물 및 보호야생식물은 Anonymous (1994), 귀화식물은 Park(1995)과 Kim *et al.*(2000) 등을 기준으로 분류 구분하였으며, 식재된 식물은 목록에서 제외시켰다.

조사지역의 구성범위는 Fig. 1에 나타내었고, 주요 채집 이동로는 다음과 같다.

- 통고산자연휴양림-통고산-자연휴양림
- 수비초교 현암분교장-1036고지-소천초교 남회룡분교장
- 남회룡-장군봉-남회룡
- 한골-장군봉-한골
- 신암리-600m계곡-신암리
- 신암리-974.2고지-신암리
- 불영사계곡-구룡폭포-불영사계곡

· 구교동-사기점동-구교동

결과 및 고찰

1. 식물분포 및 종조성

통고산일대는 백두대간에서 갈라져 나온 낙동정맥의 북부에 해당되며 경상북도 봉화군과 울진군의 동서로 연결되는 주능선에 속해 있고 우리나라의 중부산지 및 저산지형의 식생이 발달하는 지역으로 수직적인 식생분포보다는 혼합적인 수평적 식생분포를 갖는다. 본 조사지역의 우점종은 능선에 위치하는 소나무림과 산록과 하부에 주로 분포하는 신갈나무, 졸참나무등의 참나무류와 서어나무 등으로 구성된 발달된 2차식생을 나타내고 있다. 본 조사지역의 일부 능선은 광산 개발과 벌목등을 위한 임도의 개발로 인해 심하게 훼손되었으나 그 외 지역에서는

Table 1. The number of plants distributed in the investigated area.

Taxa / system	Fam.	Gen.	Sp.	Subsp.	Var.	For.	Hybr.	Total
Pteridophyta	5	11	19	-	1	-	-	20
Gymnospermae	2	3	4	-	1	-	-	5
Angiospermae	87	283	443	-	80	17	-	540
Dicotyledons	78	226	353	-	68	16	-	437
Monocotyledons	9	57	90	-	12	1	-	103
Total	94	297	466	-	82	17	-	565

Table 2. The number of useful plants distributed in the investigated area.

Taxa / system	Edible source(E)	Forage source(P)	Medicinal source(M)	Ornamental source(O)	Timber source(T)	Industrial raw material source(R)
Pteridophyta	8	1	5	-	-	-
Gymnospermae	2	-	3	3	-	-
Angiospermae	222	221	175	69	15	7
Dicotyledons	191	152	154	63	15	7
Monocotyledons	31	69	21	6	-	-
Total232	222	183	72	15	7	-

비교적 산림 훼손이 적은 것으로 나타났다. 금번 조사결과 조사지역의 중산간지대 이상에서는 신갈나무, 굴참나무등의 교목층과 철쭉과 노린재나무등의 아교목층이 능선과 정상까지 관찰되었다. 본 조사지역은 식물분포구계상 북대식물계의 중일구계(Sino-Japanese region)에 속하며, 회리바람꽃, 너도바람꽃, 평의다리아재비, 도개비부채, 애기괭이눈, 노랑갈퀴, 돌갈매나무 및 미치광이풀 등의 북방계식물이 분포하는 것으로 나타나 한국 중부아구(Middle province, Lee and Lim, 1978; Kim, 1992)에 속하는 것으로 나타났다. 조사지역내에 분포하는 관속식물은 1문, 2아문, 4강, 37목, 94과, 297속, 466종, 82변종, 17품종으로 총 565분류군으로 나타났다(Table 1; Appendix 1). 이는 우리나라 관속식물 4,071종류(Lee, 1996)의 13.92%에 해당된다. 조사지역의 면적 높이 등을 고려할 때 소산식물의 수가 적은 것으로 나타났는데, 이는 짧은 조사기간과 화기의 불일치 등으로 인해 누락된 식물이 있기 때문인 것으로 판단된다.

2. 자원식물

본 조사지역에서 자생하는 573종류의 식물자원의 유용도를 분석한 결과 식용자원은 232종류(41%), 사료자원은 222종류(39%), 약용자원은 183종류(32%), 원예용자원은 72종류(12%), 목재자원은 15종류(2.6%), 공업용원자재자원은 7종류(1.2%)의 순으로 나타났다(Table 2).

3. 한국특산식물

본 조사지역에서 채집된 식물 중 우리나라 특산식물은 16과, 22속, 19종, 2변종, 1품종 등 총 22종류로 조사지역내 분포하는 총 565종류 중 약 3.9%에 이르며, 본 조사지역의 높이와 면적 등 지형적인 면을 고려할 때 특산식물의 종류가 비교적 적은 것으로 나타났다(Table 3).

4. 식물구계학적 특정식물

본 조사지역에서 조사된 식물중 식물구계학적 특정식물 중 Ⅲ·Ⅳ·Ⅴ등급 식물은 18과, 22속, 22종, 2변종 등 총 24종류로 소산식물 565종류의 약 4.2%에 해당된다.

조사된 특정식물 중 본 조사지역에서 발견되는

Table 3. The list of the Korean endemic plants in the investigated area.

Family Name	Scientific Name	Common Name
Caryophyllaceae 석죽과	<i>Melandryum seoulense</i> Nakai	가는장구채
Ranunculaceae 미나리아재비과	<i>Clematis trichotoma</i> Nakai	할미밀망
	<i>Hepatica insularis</i> Nakai	새끼노루귀
Crassulaceae 돌나물과	<i>Sedum zokuriense</i> Nakai	속리기린초
Saxifaragaceae 범의귀과	<i>Chrysosplenium barbatum</i> Nakai	흰털팽이눈
	<i>Deutzia coreana</i> Lev.	매화말발도리
Rosaceae 장미과	<i>Filipendula glaberrima</i> Nakai	터리풀
Leguminosae 콩과	<i>Lespedeza tomentella</i> Nakai	털조록싸리
	<i>Vicia venosissima</i> Nakai	노랑갈퀴
Aceraceae 단풍나무과	<i>Acer truncatum</i> for. <i>barbinerve</i> (Nakai) Y. Kim	털만주교로쇠
Violaceae 제비꽃과	<i>Viola diamantica</i> Nakai	금강제비꽃
Ericaceae 진달래과	<i>Vaccinium koreanum</i> Nakai	산앵도나무
Labiatae 꿀풀과	<i>Phlomis koraiensis</i> Nakai	산속단
	<i>Plectranthus inflexus</i> var. <i>canescens</i> (Kudo) Y. Kim	털산박하
Rubiaceae 꼭두서니과	<i>Galium koreanum</i> Nakai	참갈퀴덩굴
Caprifoliaceae 인동과	<i>Lonicera subsessilis</i> Rehder	청괴불나무
	<i>Weigela subsessilis</i> L. H. Bailey	병꽃나무
Compositae 국화과	<i>Cirsium setidens</i> Nakai	고려엉겅퀴
	<i>Saussurea nutans</i> Nakai	당분취
Aspidiaceae 면마과	<i>Athyrium koryoense</i> Tagawa	그늘개고사리
Cyperaceae 사초과	<i>Carex okamotoi</i> Ohwi	지리대사초
Liliaceae 백합과	<i>Polygonatum lasianthum</i> var. <i>coreanum</i> Nakai	죽대

식물지리학적으로 중요한 종류들의 분류학적 특징은 다음과 같다.

1) *Arabis pendula* Linn.(느러진장대), III 등급: 십자화과에 속하는 이년초로서 충북 이북에서 자란다. 윗부분에 잎과 더불어 퍼진 단모와 성모가 있다. 밑부분의 잎은 이저이며 약간 원줄기를 감싸고 긴 타원형·도란형이며 가장가리에 톱니가 있다. 꽃은 7-8월에 피고 백색으로 원줄기 끝이나 가지끝에 총상으로 달리고 열매는 길이 7-10cm로 늘어난다.

2) *Chrysosplenium trachyspermum* Max.(선팽이눈), III 등급: 범의귀과에 속하는 다년초로서 강원도 오대산 및 금강산 이북의 습지에서 자란다. 전체에 털이

없고 번는 가지가 자라서 번식하며 곧추선다. 근생엽은 총생하고 경생엽은 대생하며 난형·타원형 또는 도란형으로 끝이 둔하고 가장자리에 얇고 둔한 톱니가 있으며 꽃 바로 밑의 잎은 황색이다. 꽃은 8월에 피고 황색이며 꽃받침잎은 4개로서 모가 지고 수술보다 다소 길다.

3) *Vicia venosissima* Nakai(노랑갈퀴), III 등급: 콩과에 속하는 다년생 식물로서 중부이북의 심산지역에서 자란다. 긴장한 뿌리가 깊이 들어가며 전체에 털이 없다. 잎은 호생하고 2-4쌍의 소엽으로 구성된 우상복엽이고 끝에 덩굴손의 흔적이 있다. 소엽은 긴 도란형이며 끝이 뾰족하고 밑부분이 둥글며 가장

Table 4. The list of specialized plants by phytogeography.

등급	Family Name	Scientific Name	Common Name
V 등급	Leguminosae 콩과	<i>Astragalus membranaceus</i> Bunge	황기
IV 등급	Ranunculaceae	<i>Anemone reflexa</i> Stephan et Willd.	회리바람꽃
	미나리아재비과	<i>Cimicifuga heracleifolia</i> Kom.	승마
	Saxifaragaceae	<i>Chrysosplenium ramosum</i> Max.	가지팽이눈
	범의귀과	<i>Rodgersia podophylla</i> A. Gray	도깨비부채
	Leguminosae 콩과	<i>Astragalus dauricus</i> (Pall.) DC.	자주황기
	Rhamnaceae	<i>Rhamnus parvifolia</i> Bunge	돌갈매나무
III 등급	갈매나무과		
	Liliaceae 백합과	<i>Hemerocallis middendorffii</i> Trautv. et Mey.	큰원추리
	Betulaceae	<i>Betula davurica</i> Pall.	물박달나무
	자작나무과		
	Ulmaceae 느릅나무과	<i>Ulmus davidiana</i> Planch.	당느릅나무
	Cruciferae 십자화과	<i>Arabis pendula</i> Linn.	느러진장대
	Saxifaragaceae	<i>Chrysosplenium trachyspernum</i> Max.	선팽이눈
	범의귀과		
	Rosaceae 장미과	<i>Spiraea salicifolia</i> Linn.	꼬리조팝나무
	Leguminosae 콩과	<i>Vicia venosissima</i> Nakai	노랑갈퀴
	Aceraceae	<i>Acer tschonokii</i> var. <i>rubripes</i> Kom.	시닥나무
	단풍나무과		
	Violaceae 제비꽃과	<i>Viola diamantica</i> Nakai	금강제비꽃
	Ericaceae 진달래과	<i>Vaccinium koreanum</i> Nakai	산앵도나무
	Solanaceae 가지과	<i>Scopolia japonica</i> Max.	미치광이풀
	Caprifoliaceae 인동과	<i>Lonicera subsessilis</i> Rehder	청괴불나무
	Adoxaceae 연복초과	<i>Adoxa moschatellina</i> Linn.	연복초
Campanulaceae	<i>Campanula glomerata</i> var. <i>dahurica</i> Fisch.	자주꽃방망이	
초롱꽃과			
Compositae 국화과	<i>Cirsium setidens</i> Nakai	고려엉겅퀴	
Gramineae 벼과	<i>Cinna latifolia</i> (Trev.) Griseb.	나도딸기광이	
Liliaceae 백합과	<i>Lloydia triflora</i> (Ledeb.) Baker	나도개감채	

Table 5. The rare and endangered plants distributed in the investigated area.

Family Name	Scientific Name	Common Name
Leguminosae 콩과	<i>Astragalus membranaceus</i> Bunge	황기

자리가 밋밋하다. 총상화서는 엽액에서 발달하며 화경이 길고 꽃은 6월에 피고 자주빛이 도는 황색이다.

4) *Rodgersia podophylla* A. Gray(도깨비부채), IV 등급: 범의귀과에 속하는 다년초로서 심산지역의

응달에서 자란다. 잎은 장상복엽이며 근생엽은 엽병이 길고 5소엽이며 윗부분의 것은 1-4개의 소엽으로 된다. 소엽은 도란형이고 3-5개로 얇게 갈라지며 가장자리에 불규칙한 톱니가 있고 뒷면 맥과 엽병의 윗부분에 털이 있다. 꽃은 6-7월에 피며 황백색이고

Table 6. The list of naturalized plants in the investigated area.

Family Name	Scientific Name	Common Name
Polygonaceae 마디풀과	<i>Polygonum dumetorum</i> Linn.	닭의덩굴
	<i>Rumex acetosella</i> Linn.	애기수영
Fumariaceae 현호색과	<i>Dicentra spectabilis</i> (Linn.) Lemaire	금낭화
Leguminosae 콩과	<i>Amorpha fruticosa</i> Linn.	족제비싸리
	<i>Robinia pseudoacacia</i> Linn.	아까시나무
	<i>Trifolium pratense</i> Linn.	붉은토끼풀
	<i>Trifolium repens</i> Linn.	토끼풀
Malvaceae 아욱과	<i>Hibiscus trionum</i> Linn.	수박풀
Onagraceae 바늘꽃과	<i>Oenothera lamarckiana</i> Ser.	큰달맞이꽃
Compositae 국화과	<i>Ambrosia artemisiifolia</i> var. <i>elatio</i> (Linn.) Descourtils	돼지풀
	<i>Erechtites hieracifolia</i> Raf.	붉은서나물
	<i>Erigeron annuus</i> (L.) Pers.	개망초
	<i>Erigeron bonariensis</i> Linn.	실망초
	<i>Erigeron canadensis</i> Linn.	망초
	<i>Hieracium umbellatum</i> L.	조밥나물
	<i>Taraxacum officinale</i> Weber	서양민들레
Gramineae 벼과	<i>Dactylis glomerata</i> Linn.	오리새
	<i>Lolium perenne</i> L.	호밀풀
Commelinaceae 닭의장풀과	<i>Commelina communis</i> Linn.	닭의장풀

화서는 처음에 가지끝에 달려있고 유두상의 돌기가 있다. 꽃잎은 없고 꽃받침잎은 4-8개이고 수평으로 퍼지며 삭과는 난형으로 2개로 갈라진다.

5) *Astragalus dauricus* (Pall.) DC.(자주황기), IV 등급: 콩과에 속하는 다년생 식물로서 경상도 및 북부 지방에서 자란다. 전체에 잔털이 있고 비스듬히 옆으로 자라며 뿌리는 굵고 깊이 들어간다. 잎은 호생하고 5-8쌍의 소엽으로 구성된 기수우상복엽이며 소엽은 긴타원형으로 가장자리가 밋밋하다. 꽃은 자주색이고 소포는 선형이고 가장자리에 잔털이 있다. 꼬투리는 타원형이고 배봉선이 들어가기 때문에 2실로 된다.

6) *Rhamnus parvifolia* Bunge(돌갈매나무), IV 등급: 갈매나무과의 낙엽관목으로 강원도 이북에서 자란다. 소지는 털이 거의 없고 잎은 대생 또는 아대생하며 타원형이고 첨두, 예저이며 양면에 털이 있거나 없으며 가장자리에 파상의 잔톱니가 있다. 엽

병은 털이 없으며 탁엽이 오랫동안 달려있다. 꽃은 2가화로써 짧은 가지끝이나 긴가지의 엽액에 달리고 열매는 둥글며 털이 없고 종자는 기부에 구멍이 있다.

7) *Astragalus membranaceus* Bunge(황기), V 등급: 콩과에 속하는 다년생 식물로서 산지에서 자라고 흔히 재배한다. 전체에 잔털이 있고 기수우상복엽은 6-11쌍의 소엽으로 구성되고 소엽은 난상 긴타원형이고 가장자리가 밋밋하고 탁엽은 끝이 길게 뽕족해진다. 총상화서는 엽액에서 나오며 잎과 길이가 비슷하고 7-8월에 연한 황색으로 핀다. 꽃받침은 끝이 5개로 갈라지며 수술은 양체로 갈라진다.

5. 멸종위기야생식물 및 보호야생식물

조사지역에서 채집된 식물 중 멸종위기야생식물 및 보호야생식물로는 황기 1종이 있으나, 채집된 지역이 도로주변의 초지 및 관목화된 묵밭에서 채집

되었기 때문에 재배하던 것이 야생화한 것이라 사료된다.

6. 귀화식물

조사지역에 분포하는 귀화식물은 8과, 16속, 18종, 1변종의 19종류로 우리나라 전체 귀화식물종 182종류의 10.4%이다(Table 6). 귀화식물의 분포는 자연생태계에 대한 인간간섭의 영향정도를 직접적으로 반영하는 지표이며, 또한 기존 식물상 조성의 변화 및 자생식물과의 경쟁관계 등을 나타내기도 한다. 조사지역내 전체 출현 종 565종류 중 귀화식물은 약 3.4%에 달하며, 조사지역의 전담 주변, 마을 및 사찰 주변에 주로 분포하고 일부 종은 등산로를 따라 정상부근까지 출현하고 있다. 통고산일대가 관광지로서 가치가 늘어남에 따라 왕피천계곡, 불영사계곡등 유명계곡과 등산로를 중심으로 귀화식물의 종과 수는 늘어날 것으로 전망된다.

적 요

본 조사지역인 통고산일대는 낙동정맥의 북부에 위치한 고산이다. 통고산(1066.5m)은 행정구역상으로 경상북도 울진군 서면과 영양군 수비면 일대에 위치하고, 지리적으로는 북위 36° 53' 00" - 36° 55' 00", 동경 129° 10' 30" - 129° 13' 00"에 위치하고 있다. 통고산일대는 전형적인 온대중부에 속하는 신갈나무와 굴참나무군락으로 대표되는 2차식생지역으로 북방계식물과 남방계 식물이 동시에 나타나는 지역특성을 가지고 있지만 식물상의 정밀한 조사는 이루어진 바 없다. 본 연구에서는 관속식물을 대상으로 식물상을 조사하고, 본 지역내의 유용자원식물과 환경부지정 특정식물의 분포와 유용성에 대해 검토하였다.

양치식물 이상의 관속식물을 대상으로한 본 지역내의 소산식물은 1문, 2아문, 4강, 37목, 94과, 297속, 466종, 82변종, 17품종으로 총 565분류군으로 나타났다. 유용식물자원 중 식용자원은 232종류(41%), 사료자원은 222종류(39%), 약용자원은 183종류(32%), 원예용자원은 72종류(12%), 목재자원은 15종

류(2.6%), 공업용원자재자원은 7종류(1.2%)로 나타났다. 한국특산식물은 16과, 22속, 19종, 2변종, 1품종 등 총 22종류로 소산식물의 약 3.9%이며, 멸종위기야생식물 및 보호야생식물은 황기 1종류로 나타났다. 또한 귀화식물은 8과, 16속, 18종, 1변종의 19종류로 우리나라 전체 귀화식물종 182종류의 10.4%이며, 소산식물의 3.4%로 나타났다.

사 사

본 연구는 과학기술부 21세기프론티어 연구개발사업/자생식물 이용개발사업의 야생화 및 멸종위기식물 종자은행사업(과제번호 PF001301-01)과 대전대학교 교내연구비(2002년도) 일부지원에 의해 수행되었기에 감사드립니다.

인 용 문 헌

- Anonymous. 1994. Color Book of Especialized Wild Animal and Plants, Minist. Environ., Gyeonggi-do. (in Korean)
- Chung, T.H. 1965. Illustrated Encyclopedia of Fauna and Flora of Korea 5. Tracheophyta. Minist. Educ., Seoul. Pp. 1824. (in Korean)
- Kim, C.H. 2000. Assessment of Environment; I. Selection of Plant Taxa. Korean J. Environ. Biol. 18(1):163-198.
- Kim, J.M., Y.J. Lim, and E.S. Jeon. 2000. Naturalized Plants of Korea. Science Books, Seoul. Pp. 281. (in Korean).
- Kim, J.W. 1992. Vegetation of Northeast Asia. on the Syntaxonomy and Syngeography of the Oak and Beach Forests. Ph. D Dissertation, Univ. of Vienna.
- Ko, K.S. and Y.S. Kim. 1991. Coloured Wild Plants of Korea. Academy Press, Seoul. Pp. 500. (in Korean)
- Lee, T.B. 1976. Vascular plants and their uses in Korea. Bull. Kwanak Arb. 1, Seoul Nat'l Univ., Suwon. Pp. 137. (in Korean)
- Lee, T.B. 1979. Illustrated Flora of Korea.

- Hyangmunsa, Seoul. Pp. 990. (in Korean)
- Lee, T.B. 1984. Outline of Korean endemic plants and their distribution. Kor. Jour. Pl. Tax. 14: 21-32.
- Lee, W.T. 1996. Lineamenta Florae Koreae. Academic Press, Seoul. Pp. 855. (in Korean)
- Lee, W.T. 2000. Report of Evaluation on Mt. Taebaek Nat'l Park Designation. Nat'l Parks Authority, Seoul. (in Korean)
- Lee, W.T. and Y.J. Lim. 1978. A study on Korean vascular plants distribution. Kor. J. Pl. Tax. 8:1-33.
- Melchior, H. 1964. A. Engler's Syllabus der Pflanzenfamilien. Gebruder Berntraeger, Berlin. Band II.
- Oh, Y.C. 1983. Korean Cyperaceae(1). Sungshin Women's Univ. Press, Seoul. Pp. 134. (in Korean)
- Oh, Y.C. 1984. Korean Cyperaceae(2). Sungshin Women's Univ. Press, Seoul. Pp. 160. (in Korean)
- Oh, Y.C. 1986. Korean Cyperaceae(3). Sungshin Women's Univ. Press, Seoul. Pp. 166. (in Korean)
- Paik, W.K. 1994. Substance of the Korean endemic plants and investigation of their distribution. Bulletin of the KACN ser. 13:5-84. (in Korean)
- Park, S.H. 1995. Colored Illustrations of Naturalized Plants of Korea. Ilchokak, Seoul. Pp. 371. (in Korean)
- Song, J.T. 1983. Economic Plants of Korea. Midomunwhasa, Seoul. Pp. 1582. (in Korean)
- Yim, Y.J. and T. Kira. 1975. Ibid. II : Distribution of climatic humidity/aridity. Jap. Jour. Ecol. 26:157-164.

(접수일 2002. 8. 4)

(수락일 2002. 9.20)

Appendix 1. The list of the investigated plants from Tonggo-san area with their voucher specimen and economic availability (Edible source, E; Medicinal source, M; Forage source, P; Industrial raw material source, R; Ornamental source, O; Timber source, T; other resources, S).

Equisetaceae 속새과

Equisetum arvense Linn. 쇠뜨기 (E. P) Kim and Tho 54, Kim and Tho 499

Ophioglossaceae 고사리삼과

Botrychium ternatum (Thunb.) Swartz 고사리삼 (M), Kim and Tho 1752

Osmundaceae 고비과

Osmunda asiatica (Fernald) Ohwi 썩고비, Kim and Tho 223

Pteridaceae 고사리과

Dennstaedtia wilfordii (Moore) Koidz. 황고사리, Kim and Tho 224

Dennstaedtia hirsuta (Sw.) Mett. 잔고사리, Kim and Tho 528

Pteridium aquilinum var. *latiusculum* (Desv.) Underw. 고사리 (E. M) Kim and Tho 226

Aspidiaceae 면마과

Athyrium brevifrons Nakai 참새발고사리 (E. M), Kim and Tho 945

Athyrium pycnosorum H. Chr. 털고사리, Kim and Tho 916

Athyrium niponicum (Mett.) Hance 개고사리 (E)

Athyrium yokoscense (Fr. et Sav.) H. Christ 뱀고사리 (E), Kim and Tho 150

Athyrium iseanum Rosc. 가는잎개고사리 Kim and Tho 196

Athyrium koryoense Tagawa 그늘개고사리 Kim and Tho 115

Athyrium vidalli (Fr. et Sav.) Nakai 산개고사리 (E. M) Kim and Tho 119

Dryopteris crassirhizoma Nakai 관중 (E. M) Kim and Tho 227

Metteuccia orientalis (Hook.) Trev. 개면마

Onoclea sensibilis Linn. 야산고비 (E) Kim and Tho 247, Kim and Tho 275

Polystichum tripterum (Kunze) Presl 십자고사리 Kim and Tho 1300, Kim and Tho 1028, Kim and Tho 1522

Woodsia subcordata Turcz. 산우드풀

Woodsia manchuriensis Hooker 만주우드풀 Kim and Tho 619

Woodsia polystichoides Eaton 우드풀 Kim and Tho 750

Pinaceae 소나무과

Larix leptolepis (Sieb. et Zucc.) Gordon 일본잎갈나무 (T)

Pinus densiflora Sieb. et Zucc. 소나무 (E. M. O. T)

Pinus densiflora var. *erecta* Uyeki 금강소나무 (T) Kim and Tho 1035

Pinus koraiensis Sieb. et Zucc. 잣나무 (E. T. O. M)

Cupressaceae 측백나무과

Juniperus rigida S. et Z. 노간주나무 (M. O. S)

Chloranthaceae 홀아비꽃대과

Chloranthus japonicus Sieb. 홀아비꽃대 Kim and Tho 1229, Kim and Tho 859

Salicaceae 버드나무과

Populus tremula Linn. var. *davidiana* (Dode) Schneid. 사시나무 (M. P)

Salix gracilistyla Miq. 갯버들 (P)

Salix glandulosa Seem. 왕버들 (O. S) Kim and Tho 905, Kim and Tho 1000

Salix purpurea var. *japonica* Nakai 키버들 (S.) Kim and Tho 817, Kim and Tho 737

Salix graciliglans Nakai 내버들 (S) Kim and Tho 75

Salix hulteni Floderus 호랑버들 (P) Kim and Tho 233, Kim and Tho 1143, Kim and Tho 818

Salix koreensis Anderss. 버드나무 (P)

Salix koriyanagi Kimura 키버들 (S)

Juglandaceae 가래나무과

Juglans mandshurica Maxim. 가래나무(E. T. F)

Betulaceae 자작나무과

Alnus hirsuta var. *sibirica* (Fischer) C. K. Schn. 물갸나무(S) Kim and Tho 742

Betula davurica Pall. 물박달나무(T. M) Kim and Tho 274

Betula platyphylla var. *japonica* (Miq.) Hara 자작나무(O) Kim and Tho 245

Betula schmidtii Regel 박달나무(T)

Carpinus cordata Blume 까치박달(T. P) Kim and Tho 982, Kim and Tho 999

Carpinus laxiflora (S. et Z.) Blume 서어나무(O. S) Kim and Tho 1507, Kim and Tho 1327

Carpinus tschonoskii Maxim. 개서어나무(O. S)

Corylus heterophylla var. *thunbergii* Bl. 개암나무(E. M. P)

Corylus sieboldiana Blume 참개암나무(E. M)

Corylus sieboldiana var. *mandshurica* (Maxim.) C. K. Schn. 물개암나무(E. M) Kim and Tho 564

Fagaceae 참나무과

Castanea crenata Sieb. et Zucc. 밤나무(E. M. T. S)

Quercus mongolica Fischer 신갈나무(E. T. P) Kim and Tho 570, Kim and Tho 597, Kim and Tho 803

Quercus serrata Thunb. 졸참나무(E. T. P. M) Kim and Tho 532

Quercus variabilis Blume 굴참나무(E. T. I. M)

Ulmaceae 느릅나무과

Ulmus davidiana var. *japonica* (Rehd.) Nakai 느릅나무(E. M. T. F) Kim and Tho 1023

Ulmus davidiana Planch. 당느릅나무(E. M. T. F) Kim and Tho 501

Moraceae 뽕나무과

Morus alba Linn. 뽕나무(E. M. P. S) Kim and Tho 1121, Kim and Tho 1153

Morus bombycis Koidz. 산뽕나무(E. M. P. S) Kim and Tho 557, Kim and Tho 850

Morus bombycis for. *kase* Uyeki 가새뽕(E. M. P. S)

Cannabinaceae 삼과

Humulus japonicus S. et Z. 환삼덩굴(M)

Urticaceae 췌기풀과

Boehmeria spicata (Thunb.) Thunb. 쯤개잎나무(F) Kim and Tho 162, Kim and Tho 158, Kim and Tho 161

Pilea hamaoi Makino 큰물통이 Kim and Tho 736, Kim and Tho 930

Pilea mongolica Weddell 모시물통이(P)

Urtica angustifolia Fischer 가는잎췌기풀 Kim and Tho 911, Kim and Tho 906

Loranthaceae 겨우살이과

Viscum album var. *coloratum* (Kom.) Ohwi 겨우살이(M)

Aristolochiaceae 쥐방울덩굴과

Asarum sieboldii Miq. 죽도리(M) Kim and Tho 100, Kim and Tho 98, Kim and Tho 156

Aristolochia contorta Bunge 쥐방울덩굴(M) Kim and Tho 513

Polygonaceae 마디풀과

Fagopyrum esculentum Moench 메밀(E) Kim and Tho 1457

Persicaria nodosa Opiz 큰개여뀌(P) Kim and Tho 922

Polygonum fauriei Lev. et Vnt. 가시여뀌 Kim and Tho 1484

Polygonum japonicum Meisn. 흰꽃여뀌 Kim and Tho 1543, Kim and Tho 1542

Polygonum thunbergii Sieb. et Zucc. 고마리(P)

Polygonum dumetorum Linn. 닭의덩굴 Kim and Tho 1267

Polygonum caespitosum Blume var. *laxiflorum* Meisn. 장대여뀌 Kim and Tho 1066, Kim and Tho 1403

Polygonum aviculare Linn. 마디풀(E. M) Kim and Tho 1086

Polygonum senticosum (Meisner) Fr. et Sav. 머느리밀싯개(E. P) Kim and Tho 1590, Kim and Tho 1586, Kim and Tho 674

Polygonum perfoliatum Linn. 머느리배꼽(E) Kim and Tho 904

Polygonum sieboldii Meisn. 미꾸리뉘시(P) Kim and Tho 461, Kim and Tho 465, Kim and Tho 933

- Polygonum filiforme* Thunb. 이삭여뀌(M) Kim and Tho 418
Polygonum nepalense Meisn. 산여뀌(P) Kim and Tho 1472
Polygonum persicaria Linn. 봄여뀌 Kim and Tho 641
Polygonum pubescens Blume 바보여뀌
Rumex acetosa Linn. 수영(M) Kim and Tho 773
Rumex acetosella Linn. 애기수영(E) Kim and Tho 388, Kim and Tho 806
 Chenopodiaceae 명아주과
Chenopodium album Linn. var. *centrorubrum* Makino 명아주(E. P)
 Amaranthaceae 비름과
Achyranthes japonica (Miq.) Nakai 쇠무릎(E. M. P) Kim and Tho 702
Amaranthus lividus L. 개비름(E. P)
 Portulacaceae 쇠비름과
Portulaca oleracea L. 쇠비름(E. M. P)
 Caryophyllaceae 석죽과
Arenaria serpyllifolia Linn. 벼룩이자리(E)
Cerastium holosteoides var. *hallaisanense* (Nakai) Mizushima 점나도나물(E) Kim and Tho 95, Kim and Tho 1498
Cucubalus baccifer Linn. var. *japonicus* Miq. 덩굴별꽃 Kim and Tho 686, Kim and Tho 650
Dianthus chinensis Linn. 패랭이꽃(M) Kim and Tho 194
Lychnis cognata Maxim. 동자꽃(O. P) Kim and Tho 578, Kim and Tho 556, Kim and Tho 495
Melandryum seoulense Nakai 가는장구채(P)
Melandryum firmum (Sieb. et Zucc.) Rohrb. 장구채(M. E. P) Kim and Tho 552, Kim and Tho 1468, Kim and Tho 1430
Pseudostellaria heterophylla (Miq.) Pax 개별꽃(E. M) Kim and Tho 920, Kim and Tho 129
Pseudostellaria palibiniana (Takeda) Ohwi 큰개별꽃(E)
Stellaria alsine var. *undulata* (Thunb.) Ohwi 벼룩나물(E)
Stellaria aquatica (Linn.) Scop. 쇠별꽃(E. M) Kim and Tho 505
 Ranunculaceae 미나리아재비과
Aconitum jaluense Komarov 투구꽃(M) Kim and Tho 348
Aconitum pseudolaeve var. *erectum* Nakai 진범(M) Kim and Tho 515
Actaea asiatica Hara 노루삼 Kim and Tho 1571
Anemone raddeana Regel 평의바람꽃(O) Kim and Tho 795
Anemone reflexa Stephan et Willd. 회리바람꽃 Kim and Tho 242, Kim and Tho 1338
Caltha palustris var. *membranacea* Turcz. 동의나물(P) Kim and Tho 113
Cimicifuga heracleifolia Kom. 승마(M) Kim and Tho 283, Kim and Tho 1487, Kim and Tho 1320
Clematis apiifolia DC. 사위질빵 Kim and Tho 427, Kim and Tho 1258
Clematis patens Morren et Decaisne 큰꽃아리(O) Kim and Tho 1147
Clematis trichotoma Nakai 할미밀망 Kim and Tho 1131, Kim and Tho 1222, Kim and Tho 1638
Clematis urticifolia Nakai 병조희풀(M) Kim and Tho 436, Kim and Tho 571, Kim and Tho 550
Eranthis stellata Maxim. 너도바람꽃 Kim and Tho 37
Hepatica asiatica Nakai 노루귀(O) Kim and Tho 1629, Kim and Tho 1631, Kim and Tho 628
Hepatica insularis Nakai 새끼노루귀(O)
Pulsatilla koreana Nakai 할미꽃(M)
Ranunculus chinensis Bunge 짓가락나물 Kim and Tho 947
Ranunculus japonicus Thunb. 미나리아재비(M. P) Kim and Tho 993
Thalictrum aquilegifolium Linn. 평의다리(E. M. P) Kim and Tho 1302
Thalictrum filamentosum var. *tenerum* (H. Boiss.) Ohwi 산평의다리(M) Kim and Tho 1047
Thalictrum minus var. *hypoleucum* (Sieb. et Zucc.) Miq. 좀평의다리(E)
Thalictrum punctatum Lev. 큰잎산평의다리 Kim and Tho 1515
 Lardizabakaceae 으름덩굴과

Akebia quinata Decne. 으름(M. P. O)

Berberidaceae 매자나무과

Caulophyllum robustum Maxim. 평의다리야재비(E. M) Kim and Tho 1027

Menispermaceae 방기과

Cocculus trilobus (Thunb.) DC. 땡땡이덩굴(E. M. P) Kim and Tho 561

Magnoliaceae 목련과

Magnolia sieboldii K. Koch 함박꽃나무(O. P) Kim and Tho 206, Kim and Tho 205, Kim and Tho 1378

Magnolia sieboldii for. *sempilena* T. Lee 곁함박꽃나무 Kim and Tho 692

Schisandra chinensis (Turcz.) Baill. 오미자(E. M) Kim and Tho 558, Kim and Tho 1179, Kim and Tho 1331

Lauraceae 녹나무과

Lindera obtusiloba Blume 생강나무(E. M. O) Kim and Tho 215, Kim and Tho 216, Kim and Tho 217

Lindera obtusiloba for. *villosum* Nakai 털생강나무 Kim and Tho 656

Papaveraceae 양귀비과

Chelidonium majus var. *asiaticum* (Hara) Ohwi 애기똥풀(M) Kim and Tho 291, Kim and Tho 1290

Hylomecon vernale Maxim. 피나물(O. M) Kim and Tho 198

Fumariaceae 현호색과

Corydalis ochotensis Turcz. 눈피불주머니(P) Kim and Tho 287

Corydalis ochotensis var. *raddeana* (Regel) Nakai 가는피불주머니(P) Kim and Tho 1071

Corydalis ambigua Cham. et Schlechtend. 왜현호색 Kim and Tho 234

Corydalis remota Fischer 현호색(M) Kim and Tho 207

Corydalis remota for. *lineariloba* (Regel) B. Oh et Y. Kim 땃잎현호색(M) Kim and Tho 50, Kim and Tho 49

Corydalis remota for. *pectinata* (Maxim.) B. Oh et Y. Kim 빗살현호색(M) Kim and Tho 74

Corydalis speciosa Maxim. 산피불주머니 Kim and Tho 152, Kim and Tho 1226, Kim and Tho 1288

Dicentra spectabilis (Linn.) Lemaire 금낭화(E. O) Kim and Tho 660

Cruciferae 십자화과

Arabis glabra (Linn.) Bernh. 장대나물(E) Kim and Tho 1096, Kim and Tho 1514, Kim and Tho 694

Arabis pendula Linn. 느리진장대(E) Kim and Tho 248

Barbarea orthoceras Ledeb. 나도냉이(M) Kim and Tho 841

Capsella bursapastoris (Linn.) Medic. 냉이(E. M)

Cardamine flexuosa With. 황새냉이(E) Kim and Tho 945, Kim and Tho 1178, Kim and Tho 1199

Cardamine impatiens Linn. 싸리냉이(E) Kim and Tho 771

Cardamine leucantha (Tausch) O. E. Schulz 미나리냉이(E) Kim and Tho 1204, Kim and Tho 1236, Kim and Tho 1062

Draba nemorosa var. *hebecarpa* Lindbl. 꽃다지(E. M)

Rorippa islandica (Oeder) Borbas 속속이풀(E)

Sisymbrium luteum (Max.) O.E. Schulz 노란장대 Kim and Tho 357

Crassulaceae 돌나물과

Orostachys japonicus A. Berger 바위솔(M)

Sedum aizoon Linn. 가는기린초(E) Kim and Tho 424

Sedum kamschaticum Fischer 기린초(E) Kim and Tho 428, Kim and Tho 676, Kim and Tho 731

Sedum zokuriense Nakai 속리기린초 Kim and Tho 835

Sedum erythrostictum Miq. 평의비름 Kim and Tho 27

Sedum verticillatum Linn. 세잎평의비름 Kim and Tho 225

Sedum viviparum Maxim. 새끼평의비름(O) Kim and Tho

Sedum sarmentosum Bunge 돌나물(M. E) Kim and Tho 1598

Sedum polytrichoides Hemsl. 바위채송화 Kim and Tho 133

Saxifragaceae 범의귀과

Astilbe chinensis (Maxim.) Franch. var. *davidii* Franch. 노루오줌(M. P) Kim and Tho 534, Kim and Tho 1545

Chrysosplenium flagelliferum Fr. Schm. 애기괭이눈 Kim and Tho 71, Kim and Tho 73, Kim and Tho 76

- Chrysosplenium grayanum* Maxim. 팽이눈
Chrysosplenium barbatum Nakai 흰털팽이눈 Kim and Tho 903
Chrysosplenium ramosum Max. 가지팽이눈 Kim and Tho 907
Chrysosplenium trachyspernum Max. 선팽이눈 Kim and Tho 430
Chrysosplenium japonicum Makino 산팽이눈 Kim and Tho 768
Chrysosplenium macrostemon Maxim. 바위팽이눈 Kim and Tho 1618, Kim and Tho 253
Deutzia coreana Lev. 매화말발도리(O) Kim and Tho 1053
Deutzia glabrata Kom. 물참대(O) Kim and Tho 339, Kim and Tho 1125, Kim and Tho 1198
Hydrangea serrata (Thunb.) Ser. 산수국(O) Kim and Tho 157, Kim and Tho 154, Kim and Tho 574
Philadelphus schrenckii Rupr. 곶강나무(O. P) Kim and Tho 563, Kim and Tho 382, Kim and Tho 377
Philadelphus schrenckii Rupr. var. *jackii* Koehne 털곶강나무(O. P) Kim and Tho 553, Kim and Tho 304
Ribes fasciculatum Sieb. et Zucc. 개당주나무
Ribes fasciculatum var. *chinense* Maxim. 까마귀밥여름나무(E. O. P)
Ribes komarovii A. Pojarkov 꼬리까치밥나무(E. O) Kim and Tho 23
Rodgersia podophylla A. Gray 도깨비부채 Kim and Tho 880, Kim and Tho 1399
Saxifraga fortunei var. *nicislobata* (Engler et Irmsch.) Nakai 바위떡풀(E)
 Rosaceae 장미과
Agrimonia pilosa Ledeb. 쑥신나물(E. M. P) Kim and Tho 562, Kim and Tho 310, Kim and Tho 621
Aruncus dioicus (Walt.) Fern. var. *Kamtschaticus* (Max.) Hara 눈개승마 Kim and Tho 1279
Crataegus maximowiczii C. K. Schneider 야광나무(E. M) Kim and Tho 78, Kim and Tho 500, Kim and Tho 776
Crataegus pinnatifida Bunge 산사나무(E. M) Kim and Tho 704
Duchesnea chrysantha (Zoll. et Mor.) Miq. 뱀딸기(E. M. P) Kim and Tho 700, Kim and Tho 1040
Filipendula glaberrima Nakai 터리풀(O. P) Kim and Tho 623
Filipendula koreana Nakai 붉은터리풀(O. P) Kim and Tho 1265
Geam aleppicum Jacquin 큰뱀무(E. P) Kim and Tho 410
Geam japonicum Thunb. 뱀무(E. M. P) Kim and Tho 1314
Potentilla chinensis Seringe 딱지꽃(E. M. P) Kim and Tho 1488
Potentilla freyniana Bornm. 세잎양지꽃(E. P) Kim and Tho 266
Potentilla yokusaiana Makino 민눈양지꽃 Kim and Tho 60
Potentilla fragarioides Linn. var. *major* Maxim. 양지꽃(E. M) Kim and Tho 51
Prunus jamasakura Sieb. 벚나무(O. E) Kim and Tho 1243
Prunus padus Linn. 귀룽나무(E. M) Kim and Tho 1004
Prunus pendula Maxim. for. *ascendens* (Makino) Ohwi 올벚나무(O. P) Kim and Tho 838
Prunus persica (Linn.) Batsch. 복사나무(E. P)
Prunus sargentii Rehder 산벚나무(O. P) Kim and Tho 1155
Pyrus pyrifolia (Burm. fil.) Nakai 돌배나무(E) Kim and Tho 110, Kim and Tho 1615
Pyrus ussuriensis Max. 산돌배(E) Kim and Tho 1168
Rosa multiflora Thunb. 짙레꽃(E. M. P) Kim and Tho 1481
Rosa acicularis Lindley 민둥인가목(O) Kim and Tho 220
Rubus crataegifolius Bunge 산딸기(E. M. P) Kim and Tho 264, Kim and Tho 1139, Kim and Tho 787
Rubus oldhamii Miq. 줄딸기(E) Kim and Tho 691
Rubus parvifolius Linn. 멍석딸기(E) Kim and Tho 646
Rubus phoenicolasius Maxim. 곰딸기(E) Kim and Tho 1208
Sanguisorba officinalis Linn. 오이풀(M. P) Kim and Tho 84, Kim and Tho 411
Sanguisorba tenuifolia Fisch. var. *alba* Trautv. et Mey. 가는오이풀 Kim and Tho 238
Sorbus alnifolia (Sieb. et Zucc.) C. Koch 팔배나무(E. P) Kim and Tho 1594
Sorbus commixta Hedl. 마가목(M. O) Kim and Tho 121, Kim and Tho 1025
Spiraea prunifolia Sieb. et Zucc. for. *simpliciflora* Nakai 조팝나무(E. O. M)

Spiraea salicifolia Linn. 꼬리조팝나무(E. M. O) Kim and Tho 1317

Spiraea blumei G. Don 산조팝나무(O)

Stephanandra incisa (Thunb.) Zabel 국수나무(S) Kim and Tho 20, Kim and Tho 1134, Kim and Tho 778

Leguminosae 콩과

Amorpha fruticosa Linn. 죽제비싸리(P)

Amphicarpaea edgeworthii Benth. var. *trisperma* (Miq.) Ohwi 새콩(E. P)

Astragalus dauricus (Pall.) DC. 자주황기(M)

Astragalus membranaceus Bunge 황기(M) Kim and Tho 237

Cassia nomame (Sieb.) Honda 차풀(E. M. P) Kim and Tho 173, Kim and Tho 263

Desmodium oxyphyllum DC. 도둑놈의갈고리 Kim and Tho 437

Glycine soja Sieb. et Zucc. 돌콩(E. P) Kim and Tho 111, Kim and Tho 112, Kim and Tho 1409

Kummerovia striata (Thunb.) Schindler 매듭풀(P) Kim and Tho 1422

Lespedeza bicolor Turcz. for. *acutifolia* Matsum. 싸리(O. P) Kim and Tho 61, Kim and Tho 63, Kim and Tho 506

Lespedeza cuneata (Du Mont. d. Cours.) G. Don 비수리(P) Kim and Tho 706

Lespedeza cyrtobotrya Miq. 참싸리(O. F) Kim and Tho 599, Kim and Tho 423, Kim and Tho 583

Lespedeza maximowiczii C. K. Schn. 조록싸리(O. P) Kim and Tho 1277

Lespedeza tomentella Nakai 털조록싸리(O. P) Kim and Tho 1098

Lespedeza tomentosa (Thunb.) Sieb. 개싸리(P) Kim and Tho 337

Lotus corniculatus Linn. var. *japonicus* Regel 벌노랑이(P. M) Kim and Tho 332

Maackia amurensis Rupr. et Max. 다릅나무(T)

Pueraria lobata (Willd.) Ohwi 칩(E. M. S. P) Kim and Tho 187, Kim and Tho 186, Kim and Tho 188

Robinia pseudoacacia Linn. 아까시나무(T. P) Kim and Tho 1041

Trifolium pratense Linn. 붉은토끼풀(P) Kim and Tho 146

Trifolium repens Linn. 토끼풀(P)

Vicia unijuga A. Braun 나비나물(E. P) Kim and Tho 32, Kim and Tho 34, Kim and Tho 35

Vicia venosa (Willd.) Max. var. *cuspidata* Max. 광릉갈퀴(E)

Vicia venosissima Nakai 노랑갈퀴(P) Kim and Tho 249, Kim and Tho 804, Kim and Tho 796, Kim and Tho 1118

Geraniaceae 쥐손이풀과

Geranium sibiricum Linn. var. *glabrius* (Hara) Ohwi 쥐손이풀(M. P) Kim and Tho 1252

Geranium koreanum Kom. 둥근이질풀(M. P) Kim and Tho 117

Geranium krameri Fr. et Sav. 선이질풀(M) Kim and Tho 218, Kim and Tho 221, Kim and Tho 519, Kim and Tho 1120

Geranium thunbergii Sieb. et Zucc. 이질풀(M. P) Kim and Tho 86, Kim and Tho 85, Kim and Tho 544

Geranium eriostemon Fischer var. *megalanthum* Nakai 꽃쥐손이(M)

Oxalidaceae 팽이밥과

Oxalis coniculata Linn. 팽이밥(E. M) Kim and Tho 531

Oxalis obtriangulata Max. 큰팽이밥(E) Kim and Tho 1287

Linaceae 아마과

Linum stelleroides Planch. 개아마(F) Kim and Tho 808

Rutaceae 운향과

Phellodendron amurense Rupr. 황벽나무 (황경피나무)(M. P)

Zanthoxylum schinifolium Sieb. et Zucc. 산초나무(E) Kim and Tho 210, Kim and Tho 211, Kim and Tho 208

Zanthoxylum schinifolium S. et Z. 초피나무(E. M)

Simaroubaceae 소태나무과

Picrasma quassioides (D. Don) Benn. 소태나무(M. F) Kim and Tho 458

Euphorbiaceae 대극과

Acalypha australis Linn. 깨풀(E) Kim and Tho 498

Euphorbia sieboldiana Morr. et Decne. 개감수(M) Kim and Tho 3, Kim and Tho 4, Kim and Tho 279

Phyllanthus ussuriensis Rupr. et Max. 여우주머니 Kim and Tho 545

- Securinega suffruticosa* (Pall.) Rehder 광대싸리(M) Kim and Tho 18, Kim and Tho 17, Kim and Tho 16
 Anacardiaceae 옷나무과
- Rhus trichocarpa* Miq. 개옷나무(M) Kim and Tho 222
Rhus javanica Linn. 붉나무(E. M. R) Kim and Tho 144, Kim and Tho 142, Kim and Tho 1318
 Celastraceae 노박덩굴과
- Celastrus orbiculatus* Thunb. 노박덩굴(E. O. R)
Euonymus alatus (Thunb.) Sieb. 화살나무(E. M. P) Kim and Tho 346
Euonymus alatus for. *ciliatodentatus* (Fr. et Sav.) Hiyama 회잎나무(E. P) Kim and Tho 559
Euonymus bungeanus Max. 좁참빗살나무 Kim and Tho 298
Euonymus oxyphyllus Miq. 참회나무(P) Kim and Tho 541
Euonymus macropterus Rupr. 나래회나무(P) Kim and Tho 772
Euonymus tricarpos Koidz. 회나무 Kim and Tho 45
Tripterygium regelii Sprague et Takeda 미역줄나무 Kim and Tho 798
 Staphyleaceae 고추나무과
- Staphylea bumalda* (Thunb.) DC. 고추나무(E) Kim and Tho 496
 Aceraceae 단풍나무과
- Acer mono* Max. 고로쇠나무(O. M. P) Kim and Tho 504, Kim and Tho 503, Kim and Tho 1620
Acer mono Max. var. *ambiguum* Rehder 털고로쇠(O. M. P) Kim and Tho 517
Acer truncatum Bunge for. *barbinerve* (Nakai) Y. Kim 털만주고로쇠(O) Kim and Tho 1191
Acer pseudosieboldianum (Paxton) Kom. 당단풍(O) Kim and Tho 258, Kim and Tho 1380, Kim and Tho 833
Acer triflorum Kom. 복자기(O) Kim and Tho 252, Kim and Tho 1059, Kim and Tho 1610
Acer truncatum Bunge 만주고로쇠(O) Kim and Tho 291
Acer tschonoskii Max. var. *rubripes* Kom. 시닥나무(O) Kim and Tho 1291
Acer ginnala Max. 신나무(P) Kim and Tho 59, Kim and Tho 57, Kim and Tho 58, Kim and Tho 420
 Balsaminaceae 봉선화과
- Impatiens textori* Miq. 물봉선 Kim and Tho 127, Kim and Tho 128, Kim and Tho 292
Impatiens nolitangere Linn. 노랑물봉선
- Rhamnaceae 갈매나무과
- Rhamnus parvifolia* Bunge 돌갈매나무 Kim and Tho 272
Rhamnus yoshinoi Makino var. *mandshurica* (Nakai) T. Lee 만주작자래나무 Kim and Tho 256
Rhamnus yoshinoi Makino 작자래나무 Kim and Tho 600, Kim and Tho 1593, Kim and Tho 757
 Vitaceae 포도과
- Ampelopsis brevipedunculata* (Max.) Trautv. 개머루 Kim and Tho 5, Kim and Tho 6, Kim and Tho 8
Ampelopsis brevipedunculata (Max.) Trautv. for. *ciliata* T. Lee 털개머루 Kim and Tho 1600, Kim and Tho 1452
Ampelopsis brevipedunculata for. *citruloides* (Lebas) Rehder 가새잎개머루
Parthenocissue tricuspidata (S. et Z.) Planch. 담쟁이덩굴(O. P)
Vitis amurensis Rupr. 왕머루(E. M. P) Kim and Tho 876, Kim and Tho 1511, Kim and Tho 1295
Vitis coignetiae Pulliat 머루(E. P)
 Tiliaceae 피나무과
- Tilia amurensis* Rupr. 피나무(T. P) Kim and Tho 547, Kim and Tho 473, Kim and Tho 990
Tilia mandshurica Rupr. et Max. 찰피나무(T. P) Kim and Tho 1014, Kim and Tho 1626, Kim and Tho 1241
 Malvaceae 아욱과
- Hibiscus trionum* Linn. 수박풀 Kim and Tho 524
Hibiscus syriacus Linn. 무궁화(O. M)
 Sterculiaceae 벽오동과
- Corchoropsis psilocarpa* Harms et Loesener 까치깨 Kim and Tho 514
Corchoropsis tomentosa (Thunb.) Makino 수까치깨 Kim and Tho 1088
 Actinidiaceae 다래나무과

Actinidia arguta (Sieb. et Zucc.) Planch. 다래(E. M) Kim and Tho 577, Kim and Tho 401, Kim and Tho 1646

Actinidia kolomikta (Rupr. et Maxim.) Maxim. 쥐다래(E) Kim and Tho 1530

Hypericaceae 물레나물과

Hypericum erectum Thunb. 고추나물(M. P) Kim and Tho 572, Kim and Tho 1429, Kim and Tho 1425

Hypericum ascyron Linn. 물레나물(E. O) Kim and Tho 126, Kim and Tho 527, Kim and Tho 886, Kim and Tho 613

Violaceae 제비꽃과

Viola mandshurica W. Becker 제비꽃(M. E. P) Kim and Tho 549

Viola acuminata Ledeb. 줄방제비꽃(E) Kim and Tho 271, Kim and Tho 265, Kim and Tho 1052

Viola keiskei Miquel 잔털제비꽃 Kim and Tho 93

Viola selkirkii Pursh 피제비꽃

Viola rossii Hemsley 고깔제비꽃 Kim and Tho 12, Kim and Tho 643

Viola diamantina Nakai 금강제비꽃 Kim and Tho 746

Viola grypoceras A. Gray 낚시제비꽃 Kim and Tho 1092, Kim and Tho 1030, Kim and Tho 680

Viola dissecta Ledeb. var. *chaerophylloides* (Regel) Makino 남산제비꽃 Kim J.H Tho J.H 701, Kim and Tho 1465, Kim and Tho 703

Viola orientalis (Max.) W. Becker 노랑제비꽃 Kim and Tho 41

Viola verecunda A. Gray 풍제비꽃(E. P) Kim and Tho 1248

Viola variegata Fisch. 알록제비꽃(O. E) Kim and Tho 66, Kim and Tho 65

Viola phalacrocarpa Max. 털제비꽃

Elaeagnaceae 보리수나무과

Elaeagnus umbellata Thunb. 보리수나무(E. P) Kim and Tho 139, Kim and Tho 141, Kim and Tho 269

Lythraceae 부처꽃과

Lythrum salicaria Linn. 털부처꽃(O) Kim and Tho 281, Kim and Tho 256

Alanginaceae 박취나무과

Alangium platanifolium var. *trilobum* (Miq.) Ohwi 박취나무(E. P) Kim and Tho 783, Kim and Tho 784, Kim and Tho 1064

Onagraceae 바늘꽃과

Circaea cordata Royle 쇠털이슬(P) Kim and Tho 409

Epilobium pyrricholophum Fr. et Sav. 바늘꽃 Kim and Tho 733

Oenothera lamarckiana Ser. 큰달맞이꽃(O. P) Kim and Tho 560

Araliaceae 두릅나무과

Acanthopanax chiisanensis Nakai 지리산오갈피(E. M) Kim J.H Tho J.H 741

Acanthopanax sessiliflorus (Rupr. et Max.) Seem. 오갈피(E. M) Kim and Tho 708

Aralia cordata Thunb. 독활(E. M)

Aralia elata (Miq.) Seemann 두릅나무(E. M) Kim and Tho 1477

Kalopanax pictus (Thunb.) Nakai 음나무(E. P) Kim and Tho 251

Umbelliferae 산형과

Bupleurum longeradiatum Turcz. 개시호(M. E) Kim and Tho 10, Kim and Tho 9

Ostericum grosseserrata (Max.) Kitagawa 신감채(P) Kim and Tho 932

Ostericum koreanum (Max.) Kitagawa 강활(M. E) Kim and Tho 751, Kim and Tho 1478, Kim and Tho 1448

Ostericum melanotilingia (H. D. Boiss.) Kitagawa 큰참나물(E)

Ostericum sieboldii (Miq.) Nakai 뿔미나리(E)

Peucedanum terebinthaceum (Fisch.) Fisch. 기름나물(E) Kim and Tho 354

Pimpinella brachycarpa (Kom.) Nakai 참나물(E. P) Kim and Tho 450, Kim and Tho 349, Kim and Tho 449, Kim and Tho 1431

Pimpinella thellungiana var. *gustavohegiana* (Koidz.) Kitamura 노루참나물(P) Kim and Tho 1560

Sanicula chinensis Bunge 참반디(E. M) Kim and Tho 403

Torilis japonica (Houtt.) DC. 사상자(M) Kim and Tho 148

Cornaceae 층층나무과

Cornus controversa Hemsl. 층층나무 Kim and Tho 1142, Kim and Tho 1242, Kim and Tho 1280

Pyrolaceae 노루발과

- Pyrola japonica* Klentze 노루발(M) Kim and Tho 1602, Kim and Tho 1358, Kim and Tho 1326
Ericaceae 진달래과
- Rhododendron mucronulatum* Turcz. 진달래(O. E)
Rhododendron mucronulatum Turcz. var. *ciliatum* Nakai 털진달래(O) Kim and Tho 355, Kim and Tho 360, Kim and Tho 324
Rhododendron schlippenbachii Max. 철쭉(O) Kim and Tho 367, Kim and Tho 325, Kim and Tho 368
Vaccinium koreanum Nakai 산앵도나무(E) Kim and Tho 697, Kim and Tho 1363, Kim and Tho 1357
Primulaceae 앵초과
- Lysimachia barystachys* Bunge 까치수영(E) Kim and Tho 22, Kim and Tho 1323
Lysimachia clethroides Duby 큰까치수영(E. P) Kim and Tho 440, Kim and Tho 391, Kim and Tho 1456
Lysimachia vulgaris Linn. var. *davurica* (Ledeb.) R. Kunth 좁쌀풀 Kim and Tho 486, Kim and Tho 1438
Primula jesoana Miq. 큰앵초(E. O) Kim and Tho 692, Kim and Tho 1268, Kim and Tho 1213
Ebenaceae 감나무과
- Diospyros lotus* L. 고욤나무(E. M)
Symlocaceae 노린재나무과
- Symplocos chinensis* for. *pilosa* (Nakai) Ohwi 노린재나무(P) Kim and Tho 512
Styracaceae 때죽나무과
- Styrax japonica* Sieb. et Zucc. 때죽나무(O. P)
Styrax obassia Sieb. et Zucc. 쪽동백나무(O. P) Kim and Tho 219
Oleaceae 물푸레나무과
- Fraxinus rhychophylla* Hance 물푸레나무(M. P) Kim and Tho 380
Fraxinus sieboldiana Blume 쇠물푸레(M) Kim and Tho 340, Kim and Tho 399, Kim and Tho 372
Ligustrum obtusifolium Sieb. et Zucc. 쥐똥나무(M)
Gentianaceae 용담과
- Gentiana scabra* Bunge var. *buergeri* (Miq.) Max. 용담(M. P) Kim and Tho 286, Kim and Tho 727, Kim and Tho 732
Gentiana zollingeri Fawcett 큰구슬봉이 Kim and Tho 190, Kim and Tho 1622
Asclepiadaceae 박주가리과
- Cynanchum ascyrifolium* (Fr. et Sav.) Matsum. 민백미꽃(M) Kim and Tho 351, Kim and Tho 510, Kim and Tho 1126
Cynanchum paniculatum (Bunge) Kitagawa 산해박(M) Kim and Tho 392
Metaplexis japonica (Thunb.) Makino 박주가리(E. M. P) Kim and Tho 135, Kim and Tho 1332, Kim and Tho 1250
Convolvulaceae 메꽃과
- Calystegia sepium* var. *americana* (Sims) Matsuda 큰메꽃(E) Kim and Tho 389
Calystegia japonica Choisy 메꽃(E. P) Kim and Tho 620
Cuscuta australis R. Br. 새삼(M)
Borraginaceae 지치과
- Trigonotis peduncularis* (Trevir.) Benth. 꽃마리(E) Kim and Tho 1032
Trigonotis icumae (Max.) Makino 덩굴꽃마리(E)
Verbenaceae 마편초과
- Clerodendrum trichotomum* Thunb. 누리장나무(E. M. P) Kim and Tho 1421, Kim and Tho 661, Kim and Tho 1069
Labiatae 꿀풀과
- Clinopodium chinense* var. *parviflorum* (Kudo) Hara 층층이꽃(E) Kim and Tho 184, Kim and Tho 381
Clinopodium micranthum (Regel) Hara 두메층층이 Kim and Tho 514, Kim and Tho 1474, Kim and Tho 1575
Elsholtzia ciliata (Thunb.) Hylander 향유(M) Kim and Tho 913, Kim and Tho 914
Lamium album Linn. var. *barbatum* (Sieb. et Zucc.) Fr. et Sav. 광대수염(E. P) Kim and Tho 681, Kim and Tho 949
Leonurus macranthus Max. 송장풀(M) Kim and Tho 52, Kim and Tho 302
Leonurus sibiricus Linn. 익모초(M) Kim and Tho 87, Kim and Tho 445, Kim and Tho 1428, Kim and Tho 1427
Lycopus maackianus (Max.) Makino 애기쉽사리 Kim and Tho 308, Kim and Tho 616
Lycopus ramosissimus var. *japonicus* (Matsum. et Kudo) Kitamura 쉽사리(M) Kim and Tho 1307
Meehania urticifolia (Miq.) Makino 벌깨덩굴(E. P) Kim and Tho 831, Kim and Tho 1232, Kim and Tho 648

- Mentha arvensis* Linn. var. *piperascens* Malinvaud 박하(M) Kim and Tho 1322
Mosla punctulata (J. F. Gmel.) Nakai 들깨풀(M) Kim and Tho 1426
Phlomis koraiensis Nakai 산속단(M)
Phlomis umbrosa Turcz. 속단(M. E) Kim and Tho 1489
Plectranthus inflexus (Thunb.) Vahl 산박하(E) Kim and Tho 525
Plectranthus inflexus var. *canescens* (Kudo) Y. Kim 털산박하 Kim and Tho 719
Plectranthus kameba (Okuyama) Ohwi 오리방풀(E) Kim and Tho 721
Prunella vulgaris Linn. var. *lilacina* Nakai 꿀풀(E. M) Kim and Tho 579
Scutellaria indica Linn. 콜무꽃(M) Kim and Tho 1301, Kim and Tho 1640
Scutellaria peginensis Max. var. *transitra* (Makino) Hara 산콜무꽃 Kim and Tho 856
Solanaceae 가지과
Scopolia japonica Max. 미치광이풀(M) Kim and Tho 1042
Scrophulariaceae 현삼과
Melampyrum roseum Max. 꽃머느리밥풀
Melampyrum roseum Max. var. *ovalifolium* Nakai 알머느리밥풀 Kim and Tho 67, Kim and Tho 434, Kim and Tho 352
Melampyrum setaceum (Max.) Nakai 애기머느리밥풀 Kim and Tho 77, Kim and Tho 370, Kim and Tho 373,
Paulownia tomentosa (Thunb.) Steud. 참오동(T) Kim and Tho 1013, Kim and Tho 890, Kim and Tho 683, Kim and Tho 891
Phtheirospermum japonicum (Thunb.) Kanitz 나도송이풀 Kim and Tho 928
Veronica dahurica Stev. 구와꼬리풀 Kim and Tho 239
Phrymaceae 파리풀과
Phryma leptostachya Linn. var. *asiatica* Hara 파리풀(M) Kim and Tho 303, Kim and Tho 1454
Plantaginaceae 질경이과
Plantago asiatica Linn. 질경이(E. M. P) Kim and Tho 165, Kim and Tho 166, Kim and Tho 167
Plantago depressa Willd. 털질경이(E. M. P)
Rubiaceae 꼭두서니과
Asperulla maximowiczii Kom. 개갈퀴 Kim and Tho 97, Kim and Tho 363, Kim and Tho 396, Kim and Tho 937
Galium kinutae Nakai et Hara 민둥갈퀴 Kim and Tho 590, Kim and Tho 1065, Kim and Tho 642
Galium koreanum Nakai 참갈퀴덩굴 Kim and Tho 1151, Kim and Tho 728
Galium pogonanthum Fr. et Sav. 산갈퀴
Galium spurium Linn. var. *echinospermon* (Wallr.) Hayek 갈퀴덩굴(E. M)
Galium verum Linn. var. *asiaticum* Nakai 솔나물(P) Kim and Tho 413, Kim and Tho 1404
Rubia akane Nakai 꼭두서니(M. P) Kim and Tho 328, Kim and Tho 329, Kim and Tho 439
Rubia chinensis Regel et Maack 큰꼭두서니(M) Kim and Tho 1349, Kim and Tho 1348, Kim and Tho 1240
Rubia cordifolia Linn. var. *pratensis* Max. 갈퀴꼭두서니(M. E. P) Kim and Tho 667, Kim and Tho 664, Kim and Tho 1589
Caprifoliaceae 인동과
Lonicera japonica Thunb. 인동(M. P) Kim and Tho 419
Lonicera subsessilis Rehder 청괴불나무(P) Kim and Tho 376
Sambucus sieboldiana Blume var. *miquelii* (Nakai) Hara 지령쿠나무(E. M. P) Kim and Tho 293, Kim and Tho 1520
Sambucus williamsii var. *coreana* Nakai 딱총나무(E. M. P) Kim and Tho 1033
Viburnum dilatatum Thunb. 가막살나무(E) Kim and Tho 453
Viburnum erosum Thunb. 털평나무(P) Kim and Tho 1011
Weigela florida (Bunge) A. DC. 붉은병꽃나무(O. P) Kim and Tho 1144, Kim and Tho 1352
Weigela praecox (Lemoine) L. H. Bailey 소영도리나무(O) Kim and Tho 228, Kim and Tho 520
Weigela subsessilis L. H. Bailey 병꽃나무(O. P) Kim and Tho 554
Adoxaceae 연복초과
Adoxa moschatellina Linn. 연복초 Kim and Tho 81, Kim and Tho 80
Valerianaceae 마타리과
Patrinia scabiosaefolia Fisch. 마타리(E. M. P) Kim and Tho 123, Kim and Tho 434, Kim and Tho 1574, Kim and Tho 759

- Patrinia villosa* (Thunb.) Juss. 뚝갈(E) Kim and Tho 429, Kim and Tho 935, Kim and Tho 740
Valeriana fauriei Briq. 쥐오줌풀(E) Kim and Tho 1619, Kim and Tho 1138, Kim and Tho 1130
 Campanulaceae 초롱꽃과
- Adenophora stricta* Miq. 당잔대(E) Kim and Tho 74
Adenophora divaricata Fr. et Sav. var. *manshurica* Kitagawa 넓은잔대(E) Kim and Tho 40, Kim and Tho 693
Adenophora grandiflora Nakai 도라지 모시대(E) Kim and Tho 344
Adenophora remotiflora (Sieb. et Zucc.) Miq. 모시대(E. M) *Adenophora triphylla* (Thunb.) A. DC. var. *hirsuta* Nakai 털잔대(E) Kim and Tho 191, Kim and Tho 724, Kim and Tho 1262
Adenophora triphylla (Thunb.) A. DC. var. *japonica* (Regel) Hara 잔대 Kim and Tho 1573
Adenophora verticillata Fischer 층층잔대(E) Kim and Tho 490, Kim and Tho 539, Kim and Tho 1079, Kim and Tho 1075
Adenophora verticillata Fischer var. *angustifolia* Regel 가는층층잔대(E. M) Kim and Tho 1080
Campanula glomerata Linn. var. *dahurica* Fischer 자주꽃방망이(P) Kim and Tho 91, Kim and Tho 89, Kim and Tho 88
Campanula punctata Lam. 초롱꽃(O) Kim and Tho 1369, Kim and Tho 953
Codonopsis lanceolata (Sieb. et Zucc.) Trautv. 더덕(E. M. P) Kim and Tho 379, Kim and Tho 336, Kim and Tho 1256
Phyteuma japonicum Miq. 영아자(E) Kim and Tho 83, Kim and Tho 568
Platycodon grandiflorum (Jacq.) A. DC. 도라지(E. M. O) Kim and Tho 295, Kim and Tho 602, Kim and Tho 523, Kim and Tho 296
Platycodon grandiflorum (Jacq.) A. DC. for. *albiflorum* Hara 백도라지(E. M. O) Kim and Tho 1310
 Compositae 국화과
- Achillea sibirica* Ledeb. 튼풀(E. M) Kim and Tho 617
Adenocaulon himalaicum Edgew. 멸가치(E)
Ainsliaea acerifolia Schultz Bipont. 단풍취(E) Kim and Tho 587, Kim and Tho 406, Kim and Tho 345
Ambrosia artemisiifolia Linn. var. *elatior* (Linn.) Descourtils 돼지풀
Artemisia iwayomogi Kitamura 더위지기(M. P) Kim and Tho 485
Artemisia capillaris Thunb. 사철쭉(E. P) Kim and Tho 1592
Artemisia japonica Thunb. 제비쭉(E. P) Kim and Tho 96, Kim and Tho 297
Artemisia keiskeana Miq. 맑은대쭉(E. M. P) Kim and Tho 243
Artemisia princeps Pamp. 쭉
Artemisia feddei Lev. et Van. 뽕쭉(P) Kim and Tho 320
Artemisia rubripes Nakai 덩불쭉 Kim and Tho 1313
Artemisia stolonifera (Max.) Kom. 넓은잎외잎쭉(E. P) Kim and Tho 350, Kim and Tho 433, Kim and Tho 598
Artemisia sylvatica Max. 그늘쭉(E. P) Kim and Tho 1253, Kim and Tho 1254
Aster ageratoides Turcz. 까실쭉부쟁이 Kim and Tho 730, Kim and Tho 894, Kim and Tho 895
Aster scaber Thunb. 참취(E. P) Kim and Tho 174, Kim and Tho 176, Kim and Tho 567
Atractylodes japonica Koidz. 삼주(E. M. P) Kim and Tho 213, Kim and Tho 1097, Kim and Tho 1432
Bidens tripartita Linn. 가막사리(E. M) Kim and Tho 908
Callistephus chinensis (Linn.) Nees 과꽃(O) Kim and Tho 1591
Carduus crispus Linn. 지느러미영경귀(E. M) Kim and Tho 1641
Carpesium triste Max. 두메담배풀 Kim and Tho 1485
Chrysanthemum boreale (Makino) Makino 산국(M. P) Kim and Tho 889, Kim and Tho 892
Chrysanthemum zawadskii Herbich 산구절초(M. P) Kim and Tho 593, Kim and Tho 588, Kim and Tho 638
Chrysanthemum zawadskii var. *latilobum* (Max.) Kitamura 구절초(M. P) Kim and Tho 398, Kim and Tho 909
Cirsium japonicum DC. var. *ussuriense* (Regel) Kitamura 영경귀(E. M. P)
Cirsium schantarense Trautv. et Meyer 도깨비영경귀(E) Kim and Tho 109
Cirsium setidens Nakai 고려영경귀(E) Kim and Tho 278
Erechtites hieracifolia Raf. 붉은서나물(E)
Erigeron bonariensis Linn. 실망초
Erigeron annuus (L.) Pers. 개망초(E) Kim and Tho 414
Erigeron canadensis Linn. 망초(E) Kim and Tho 522

- Eupatorium chinense* Linn. var. *simplicifolium* (Makino) Kitamura 등골나물(E. P) Kim and Tho 362, Kim and Tho 722
Eupatorium fortunei Turcz. 벌등골나물(E. P) Kim and Tho 136, Kim and Tho 918
Hemistepta lyrata Bunge 지칭개(E. P) Kim and Tho 1228, Kim and Tho 853, Kim and Tho 1644, Kim and Tho 1639
Hieracium umbellatum L. 조밥나물(E. P)
Ixeris chinensis var. *strigosa* (Lev. et Van.) Ohwi 선씀바귀(E. P) Kim and Tho 807
Ixeris dentata (Thunb.) Nakai 썸바귀(E. M. P) Kim and Tho 1186
Ixeris dentata for. *amplifolia* Hiyama 꽃씀바귀(E. M. P) Kim and Tho 1189
Ixeris polycephala Cassini 벌씀바귀(E. P) Kim and Tho 1188
Lactuca indica Linn. for. *indivisa* (Makino) Hara 가는잎왕고들빼기(E. P)
Lactuca indica Linn. var. *laciniata* (O. Kuntze) Hara 왕고들빼기(E. M. P) Kim and Tho 1471
Lactuca raddeana Max. 산씀바귀(E. P) Kim and Tho 358, Kim and Tho 630, Kim and Tho 1119
Lactuca triangulata Max. 두메고들빼기(P) Kim and Tho 604, Kim and Tho 927
Leibnitzia anandria (Linn.) Nakai 솜나물(E. P) Kim and Tho 229, Kim and Tho 289
Petasites japonicus (S. et Z.) Max. 머위(E. M. P)
Picris hieracioides Linn. var. *glabrescens* (Regel) Ohwi 쇠서나물(E. P) Kim and Tho 55, Kim and Tho 518, Kim and Tho 1401
Saussurea nutans Nakai 당분취(P) Kim and Tho 651
Solidago virga-aurea Linn. var. *asiatica* Nakai 미역취(E. M) Kim and Tho 726, Kim and Tho 1073
Syneilesis palmata (Thunb.) Max. 우산나물(E. P) Kim and Tho 317, Kim and Tho 393, Kim and Tho 1282
Synurus deltoides (Aiton) Nakai 수리취(E. P) Kim and Tho 56, Kim and Tho 290, Kim and Tho 888
Taraxacum coreanum Nakai 흰민들레(E. M)
Taraxacum mongolicum H. Mazz. 민들레(E. M) Kim and Tho 1113, Kim and Tho 1645, Kim and Tho 852
Taraxacum officinale Weber 서양민들레(E)
Youngia denticulata (Houtt.) Kitamura 이고들빼기(E. P)
- Gramineae 벼과
- Agrostis palustris* Huds. 흰겨이삭(P) Kim and Tho 675
Agrostis clavata Trin. var. *nukabo* Ohwi 겨이삭(P)
Agropyron tsukushiense var. *transiens* (Hack.) Ohwi 개빌(P) Kim and Tho 867
Arthraxon hispidus (Thunb.) Makino 조개풀(P)
Arrhenatherum elatius (Linn.) Presl 개나래새(P) Kim and Tho 421
Arundinella hirta (Thunb.) C. Tanaka 새(P) Kim and Tho 981
Calamagrostis arundinacea (Linn.) Roth 실새풀(P)
Calamagrostis langsdorffii (Link) Trin. 산새풀(P) Kim and Tho 300
Calamagrostis neglecta var. *aculeolata* (Hack.) Miyabe et Kudo 야지피(P) Kim and Tho 181
Cinna latifolia (Trevir.) Griseb. 나도말기광이(P) Kim and Tho 180
Dactylis glomerata Linn. 오리새(P) Kim and Tho 177
Diarrhena japonica Fr. et Sav. 용수염풀 (용수염)(P)
Digitaria adscendens (H. B. K.) Henr. 바랭이(P) Kim and Tho 674
Digitaria timorensis (kunth) Balansa 줌바랭이(P) Kim and Tho 244
Eragrostis multicaulis Steud. 비노리(P)
Eragrostis ferruginea (Thunb.) Beauv. 그렁(P) Kim and Tho 494
Echinochloa crusgalli (Linn.) Beauv. var. *frumentacea* (Roxb.) Wight 피(E. P) Kim and Tho 231
Festuca ovina Linn. 김의털(P) Kim and Tho 305
Hierochloe odorata (Linn.) P. Beauv. var. *pubescens* Krylov 향모 Kim and Tho 42, Kim and Tho 31
Kengia hackelii (Honda) Packer 대새풀
Lolium perenne L. 호밀풀 Kim and Tho 836
Miscanthus sinensis Anderss. 참억새(S. M) Kim and Tho 232
Muhlenbergia japonica Steud. 쥐꼬리새(P) Kim and Tho 997
Muhlenbergia longistolon Ohwi 큰쥐꼬리새(P) Kim and Tho 200, Kim and Tho 1

Oplismenus undulatifolius (Ard.) Roem. et Schult. 주름조개풀(P)
Panicum bisulactum Thunb. 개기장(E. P) Kim and Tho 201
Pennisetum alopecuroides (L.) Spreng. 수크령(P)
Phragmites japonica Steud. 달뿌리풀(P. M) Kim and Tho 877
Poa sphondylodes Trin. 포아풀(P) Kim and Tho 168
Sasa borealis (Hack.) Makino 조릿대(E. P. M) Kim and Tho 595
Sasa japonica (Sieb. et Zucc.) Makino 이대(S)
Setaria viridis (Linn.) Beauv. 강아지풀(P) Kim and Tho 301
Setaria glauca (Linn.) Beauv. 금강아지풀(P) Kim and Tho 1475
Spodiopogon sibiricus Trin. 큰기름새(P) Kim and Tho 299
Themeda japonica (Willd.) C. Tanaka 솔새(P) Kim and Tho 1460
Zoysia japonica Steud. 잔디(O)

Cyperaceae 사초과

Carex bostrychostigma Max. 길뚝사초(P) Kim and Tho 431
Carex siderosticta Hance 대사초(P) Kim and Tho 48
Carex doniana Spreng. 흰사초(P) Kim and Tho 855
Carex dimorpholepis Steud. 이삭사초(P)
Carex forficula Fr. et Sav. 산뚝사초(P) Kim and Tho 47
Carex humilis Leyss. var. *nana* (Lev. et Van.) Ohwi 산거울(P)
Carex jaluensis Kom. 참삿갓사초(P)
Carex dispalata Boott 삿갓사초(P) Kim and Tho 469
Carex laceolata Boott 그늘사초(P)
Carex okamotoi Ohwi 지리대사초(P)
Carex leiorrhyncha C. A. Meyer 산괭이사초(P) Kim and Tho 199
Carex neurocarpa Max. 괭이사초(P) Kim and Tho 311
Carex onoei Fr. et Sav. 바늘사초(P) Kim and Tho 169
Cyperus orthostachyus Fr. et Sav. 쇠방동사니 Kim and Tho 197
Cyperus difformis Linn. 알방동사니 Kim and Tho 179
Cyperus iria Linn. 참방동사니 Kim and Tho 43
Kobresia bellardii (All.) Degl. 쯤바늘사초 Kim and Tho 677

Araceae 천남성과

Arisaema amurense Max. 둥근잎천남성(M. P) Kim and Tho 836, Kim and Tho 869
Arisaema amurense Max. for. *serratum* (Nakai) Kitagawa 천남성(M. P)
Arisaema peninsulae Nakai 점백이천남성(M. P) Kim and Tho 1285, Kim and Tho 980, Kim and Tho 979
Pinelia ternata (Thunb.) Breitenb. 반하(M) Kim and Tho 288

Commelinaceae 닭의장풀과

Commelina communis Linn. 닭의장풀(M. E. P) Kim and Tho 502
Commelina coreana Lev. 졸닭의장풀(M. E. P) Kim and Tho 163, Kim and Tho 164,
Streptolirion cordifolium (Griff.) O. Kuntze 덩굴닭의장풀(E) Kim and Tho 653

Juncaceae 골풀과

Juncus effusus Linn. var. *decipiens* Buchen. 골풀(M. P) Kim and Tho 15
Juncus papillosus Fr. et Sav. 청비녀골풀 Kim and Tho 230
Luzula capitata (Miq.) Miq. 평의밥

Liliaceae 백합과

Allium monanthum Max. 달래(E) Kim and Tho 82
Asparagus schoberioides Kunth 비짜루(E) Kim and Tho 764
Convallaria keiskei Miq. 은방울꽃(M)
Disporum ovale Ohwi 금강애기나리 Kim and Tho 1012

- Disporum sessile* Don 윤판나물(E. P) Kim and Tho 1187
Disporum smilacinum A. Gray 애기나리(E. P) Kim and Tho 873, Kim and Tho 809, Kim and Tho 813
Disporum viridescens (Max.) Nakai 큰애기나리(E. P) Kim and Tho 1386, Kim and Tho 1519
Gagea nakaiana Kitagawa 중의무릇 Kim and Tho 70
Heloniopsis orientalis (Thunb.) C. Tanaka 처녀치마 Kim and Tho 331, Kim and Tho 1112, Kim and Tho 1146
Hemerocallis fulva (Linn.) Linn. 원추리(M. O. E. P) Kim and Tho 834
Hemerocallis fulva (Linn.) Linn. var. *coreana* (Nakai) M. Hotta 골잎원추리(O. E. P) Kim and Tho 14
Hemerocallis middendorffii Trautv. et Mey. 큰원추리(M. O. E) Kim and Tho 1006
Hosta capitata (Koidz.) Nakai 일월비비추(E. P) Kim and Tho 322
Hosta longipes (Fr. et Sav.) Matsumura 비비추(E. P)
Lilium amabile Palibin 털중나리(M. E) Kim and Tho 267, Kim and Tho 624, Kim and Tho 709
Lilium tsingtauense Gilg 하늘말나리(M. E. P. O) Kim and Tho 202, Kim and Tho 203, Kim and Tho 204
Lloydia triflora (Ledeb.) Baker 나도개감채 Kim and Tho 28, Kim and Tho 29
Paris verticillata M. V. Beib. 샷갓나물(E) Kim and Tho 1376, Kim and Tho 862, Kim and Tho 1504
Polygonatum humile Fischer 각시둥굴레(E. P) Kim and Tho 1563
Polygonatum inflatum Kom. 통둥굴레(E. P) Kim and Tho 1221
Polygonatum involucreatum (Fr. et Sav.) Max. 용둥굴레(E. P) Kim and Tho 530, Kim and Tho 971, Kim and Tho 790
Polygonatum lasianthum Max. var. *coreanum* Nakai 죽대(M) Kim and Tho 690, Kim and Tho 1351
Polygonatum odoratum var. *pluriflorum* (Miq.) Ohwi 둥굴레(E. P) Kim and Tho 116, Kim and Tho 369, Kim and Tho 372
Scilla scilloides (Lindl.) Druce 무릇(E) Kim and Tho 1085
Smilacina japonica A. Gray 풀솨대(E) Kim and Tho 1350, Kim and Tho 1274
Smilax nipponica Miq. 선밀나물(E. P) Kim and Tho 1217
Smilax riparia A. DC. var. *ussuriensis* (Regel) Hara et T. Koyama 밀나물(E. P) Kim and Tho 454, Kim and Tho 972
Smilax china L. 청미래덩굴(M. E. P)
Smilax sieboldii Miq. 청가시덩굴(E. P)
Veratrum maackii Regel var. *japonicum* (Baker) T. Shimizu 여로(M) Kim and Tho 474
- Dioscoreaceae 마취과
- Dioscorea tenuipes* Fr. et Sav. 각시마(M)
Dioscorea quinqueloba Thunb. 단풍마(P) Kim and Tho 1524, Kim and Tho 766
Dioscorea batatas Decne. 마(M. E. P) Kim and Tho 1172, Kim and Tho 1303, Kim and Tho 1304
Dioscorea nipponica Makino 부채마(E. P) Kim and Tho 457, Kim and Tho 365, Kim and Tho 365
- Iridaceae 붓꽃과
- Iris sanguinea* Hornem. 붓꽃(M. O. P) Kim and Tho 338, Kim and Tho 1283, Kim and Tho 652
- Orchidaceae 난초과
- Cephalanthera erecta* (Thunb.) Blume 은난초 Kim and Tho 826, Kim and Tho 1298
Cephalanthera longibracteata Blume 은대난초 Kim and Tho 333, Kim and Tho 845, Kim and Tho 814
Liparis krameri Fr. et Sav. 나나별이난초
Liparis kumokiri F. Maekawa 옥잠난초 Kim and Tho 318, Kim and Tho 1084, Kim and Tho 659
Liparis makinoana Schltr. 나리난초 Kim and Tho 1561
Spiranthes sinensis (Pers.) Ames 타래난초 Kim and Tho 754