

** 부산지역 아파트의 실내디자인 특성에 관한 연구

- 모델하우스의 거실공간을 중심으로 -

A Study on the Characteristics of the Interior Design of the Apartments in Busan

- Focused on the living rooms of apartment units in modelhouse -

윤지영* / Yun, Ji-Young

Abstract

This study attempts to analyze the characteristics of interior design of the apartments in Busan that people will reside since 2001 and to find out the effects of minimalism in the interior space. The companies which are in construction of the apartments of more than 50 Pyung were selected, and the design of the living rooms of their model houses were analyzed in terms of the floor plans, architectural elements, furniture and lightings.

The results reveals that the living rooms of the newly-distributed apartments in Busan show similar design characteristics without distinctive differences among the companies. The new trends provide a flexible wall which makes it possible to manipulate the number of rooms according to the family preference, art-wall design in one-side of the walls and a coffered ceiling design, which can be interpreted to be closely related to the concept of minimalism with expression of simple horizontal and vertical lines, exclusive use of decorative forms, colors and materials, and use of natural materials

키워드 : 아파트 실내디자인 특성, 공간 구조, 미니멀리즘

1. 서론

1.1. 연구 목적 및 의의

1950년대 후반부터 비롯된 아파트 문화는 정부의 주택공급 정책에 힘입어 양적, 질적으로 빠르게 성장해왔으며, 1990년대 후반부터 지방을 중심으로 비롯된 미분양 사태에 대한 해결책으로 건설업체별로 고급화, 차별화에 역점을 둬서 그 발전 양상이 더욱 가속화되고 있다. 이 시점에서 우리의 주거문화를 대표하게 된 아파트의 실내공간이 평면구성 및 디자인에 있어 어떤 특성을 보이고 있는가를 파악하고, 또 지역별, 건설업체별로 어떤 차별화 양상을 나타내고 있는가를 살펴봄으로써 우리 아파트문화의 현재 상황을 가늠하고, 앞으로 나아갈 방향을 제시할 수 있을 것으로 여겨진다.

본 연구에서는 2001년 이후 입주하는 부산지역 아파트를 대상으로 디자인 특성과 경향을 분석하고자 한다. 일차적으로 부산지역 아파트의 디자인 특성을 조사한 후, 후속연구에서 서울

및 기타 지역 아파트의 특성을 조사하여 비교, 분석함으로써 우리나라 아파트의 전반적인 디자인 특성과 지역적 차별화 여부를 파악하고자 한다.

또한, 최근의 연구에서 현재의 경향이 미니멀리즘의 특성을 지니고 있으며, 이것은 한국전통적 디자인 특성에서 그 연관성을 찾을 수 있다는 연구가 발표되었다¹⁾. 본 연구의 조사대상인 아파트 모델하우스가 1999년부터 2001년 사이에 지어졌으며, 이 시기는 미니멀리즘이 국내의 실내디자인을 주도하였으므로, 이 시기에 분양된 아파트 실내공간에서도 미니멀리즘 경향이 우세할 것으로 예상된다. 따라서 본 연구에서는 1)부산지역 아파트 실내공간의 디자인 특성을 파악하고, 2)미니멀리즘과의 연계성을 분석해 보고자 한다.

1.2. 연구방법 및 내용

본 조사는 2001년 5월부터 2001년 8월에 걸쳐 진행되었다. 일차적으로 2001년 이후 부산지역에서 아파트를 분양하는 대형

* 정희원, 동서대학교 디자인학부 스페이스디자인 전임강사

** 이 연구는 동서대학교 신입교수 연구비에 의하여 지원되었음

1)배준현·권성진, 한국전통건축에서 나타나는 미니멀리즘 특성에 관한 연구, 한국실내디자인학회지, Vol. 25, 2000
임석재, 미니멀리즘과 상대주의 공간, 시공사, 1999

건설업체를 조사한 결과 지역업체 8개, 서울에 본사를 둔 대형 건설업체 12개²⁾로 조사되었다. 본 연구에서는 이 20개 업체 가운데 모델하우스를 보존하고 있으면서 40평대 이상의 대형 평수를 분양하는 14개 업체로 조사대상을 제한하였다. 이는 각 평형별로 공간구조 및 마감재에 있어 차이를 나타내므로 일괄적으로 분석하는 것은 적절치 못한 것으로 판단되었기 때문이다. 또한, 40평대 이상의 평수로 한정된 것은, 중대형 이상의 경우 경제정보보다는 디자인에 중점을 두고 현재 및 근미래의 디자인을 주도적으로 이끌어가고 있으며, 동시에 중·소형에 비해 거주자의 주생활양식을 나타내기에 적합한 것으로 나타났기 때문이다³⁾

연구의 신뢰도를 고려하여 업체당 3개 이상의 샘플이 포함되지 않도록 하였으며(LG 55평)⁴⁾, 한 업체 안에서 2개의 평형이 구조 및 마감에 있어 유사한 것으로 판단되었을 경우, 연구자 판단에 의해 하나를 제외시켰다(대우 e 45평, 롯데 캐슬 49평, 경동 메르빌 47평). 또한 분양이 일찍 이루어져 특정 평형이 폐쇄되어 방문조사가 불가능하게 된 경우도 부득이 제외하였다(현대산업개발 60평, 61평). 따라서 40평 이상 70평 미만의 평형 31개 가운데 6개가 제외되었으며, 최종적으로 40평대 10개, 50평대 10개, 60평대 5개로 총 25개의 샘플이 확정되었다.

조사단계는 1) 2001년 이후 부산지역에서 40평 이상 아파트를 분양예정인 건설업체를 모두 선정한 후, 2) 건설업체별로 아파트 건립 장소 및 모델하우스를 확인하고 3) 직접 모델하우스를 방문하여 디자인분석표를 작성한 후⁵⁾, 구체적인 공간 분석 및 디자인 특성을 파악하였다. 분석은 평균, 빈도, 백분율에 의한 양적 분석(quantitative analysis)과 연구자에 의한 질적 분석(qualitative analysis)이 병행되었다.

구체적인 연구내용은 다음과 같다.

(1) 거실의 평면구성상의 특성을 파악한다.

- ① 전체적인 평면형태
- ② 공간의 개방성 : 거실, 식당, 부엌간의 관계

2) 서울에 본사를 둔 대형 건설업체로는 LG건설, 롯데건설, 현대건설, 현대산업개발, 고려산업개발, 대우건설, (주)대우, 대우자동차판매, 쌍용건설, 코오롱 건설, 삼성물산, 대한주택공사 등 12개 업체가 건설중이었고, 부산 지역 업체로는 경동건설, 화목주택, (주)유림종합건설, 삼정주택, 중앙건설, 극동건설, 계림산업, 일동건설 등 8개업체가 건설중인 것으로 조사되었다.

3) 손세판, 정숙희, 거주자의 다양한 요구를 고려한 새로운 아파트 평면유형개발에 관한 연구, 대한건축학회논문집 10권 2호, 1977

김수진, 이영수, 아파트 거주자의 주생활양식에 따른 단위평면 계획에 관한 연구, 한국실내디자인학회지, Vol 22, 2000.

4) ()안은 위에서 밝힌 이유에 근거하여 연구대상에서 제외된 업체와 평형임.

5) 본 연구에서 사용된 디자인 분석표는 선행연구(윤지영, 한국현대주택의 디자인 특성에 관한 연구, p.74-75, 연세대학교박사논문, 1998)에서 사용된 디자인 분석표를 토대로 제작되었으며 여기서는 지면관계상 구체적인 내용을 생략하였다. 또한 선행연구의 분석표에서는 제외되었던 색채 특성, 벽면 및 천장 특성, 조명요소 등에 대한 부분이 추가되었다.

③ 공간의 연결성 :

- 거실과 현관의 관계
- 거실과 안방 및 부부 침실(사적 공간)과의 관계

(2) 거실의 실내디자인 특성을 파악한다.

- ① 건축구성요소의 특성을 재료, 형태, 색채, 패턴별로 파악
- ② 가구요소의 특성을 종류, 재료, 형태, 색채별로 파악
- ③ 조명요소의 특성을 종류 및 형태별로 파악

(3) 위의 내용을 토대로 미니멀리즘과의 연계성을 분석한다.

<표 1> 연구조사대상 건설업체

	건설사	아파트	평형	소재지
1	LG건설	LG 매트도시티	69/53/45	남구 용호동
2	롯데건설	롯데 캐슬비치	65	해운대구 중동
		롯데 낙천대	47	해운대구 중동
3	현대건설	거제 현대 아파트	55/48	연제구 거제동
4	SK건설	SK view	44	사하구 하단동
5	쌍용건설	쌍용 아파트	58/48	연제구 거제동
6	(주)유림종합건설	거제 유림 아시아드	61/	진구 양정동
7	경동건설	경동 메르빌	57/53	해운대구 중동
8	대우건설	대우 드림월드	44/48A/48B	수영구 민락동
9	현대산업개발	카멜리아	62	해운대구 중동
10	고려산업개발	Dynasty 21	69	해운대구 중동
11	대한주택공사	선수촌 아파트	54/45	해운대구 반여동
12	대우자동차판매	화명 대우e 아파트	55	북구 화명동
13	대림건설	대림 e 편한세상	51A/51B	북구 화명동
14	코오롱건설	코오롱 2차	53/45	북구 화명동

2. 문헌고찰

2.1. 아파트 실내디자인 특성

국내의 연구는 현재 아파트의 전반적인 실내디자인 경향, 공간구조, 이미지 등에 대한 연구가 다수 있으며, 특히 개조실태와 관련하여 거주자들의 선호를 파악하는 연구들이 많이 발표되었다. 아파트 실내공간의 평면특성에 관한 선행연구에 의하면 개인공간을 공동공간과 분리시키려는 경향, 현관과 부엌을 근접시키려는 경향, 현관에서 타 공간을 지나 거실을 배치시키거나 중문을 설치하여 거실과 현관을 분리시키려는 경향 등이 새로운 선호로 등장하였다. 또한 안방의 축소와 더불어 거실이 가장 중심적 공간으로 인식되고 부엌과 식당은 완전분리보다는 개방과 폐쇄의 가변성이 요구되는 것으로 나타났다(김수진/이영수, 2000; 이선미/이연숙, 1998; 이현정, 1996).

대형아파트의 개조에 관한 연구에 의하면 베란다를 이용한 공간 확장과 마감재에 있어서 자연소재 및 흰색과 같은 무채색

계열의 선호하는 것으로 조사되었다(이현정, 1996 ; 이지영, 2001). 평당가 800만원 이상의 고급아파트를 대상으로 한 최근의 연구⁶⁾에 의하면, 거실이 독립되고 식당-부엌이 한 공간으로 계획된 L-DK형이 가장 일반적인 것으로 조사되었다. 현관에서 거실로의 진입 연결성에서는 현관, 중문을 거쳐 거실로 진입하는 경우가 가장 많았으며, 현관에서 직접 주방으로 진입할 수 있도록 한 경우도 일반화되고 있는 것으로 나타났다. 또한 우물천장이나 아트월의 사용이 두드러진 경향으로 나타났으며 바닥감재로는 우드플로어링, 벽마감재로는 밝은 색 벽지가 대부분인 것으로 조사되었다.

2.2. 미니멀리즘 특성

아파트 실내공간에서 나타나는 디자인 특성과 미니멀리즘과의 연계성을 파악하기 위해, 실내공간에서 표현되는 미니멀리즘의 표현특성을 정리해보면 다음과 같다.

(1) 극단적 추상과 단순성

미니멀리즘 건축에서는 구상적 흔적의 영향으로부터 자유로울 수 있는 추상공간을 추구한다. 이를 위해 미니멀리즘 건축에서는 실내공간을 구성하는 디테일을 가능한 한 생략하고, 마감도 흰색 회색만을 사용하여 극도로 추상화된 백색 공간을 형성한다. 바에사의 가스파르 하우스는 수평 방향의 흰색 벽체와 수직방향의 백색 벽체 두 종류의 부재만으로 건물이 구성되며, 몰딩 등의 완충제도 모두 생략되고 백색의 공간만으로 완결지어져 있다. 이렇게 처리된 실내공간은 가구와 일상용품이 채워져야 비로소 자기 완결적인 공간 환경을 형성한다⁷⁾. 따라서 미니멀리즘 건축가들은 색채는 백색으로, 형태는 최소한의 단순함으로 처리함으로써 구상 요소로부터, 외부의 편견으로부터 자유로운 추상 공간을 완성한다. 즉, 공간은 단순한 형태와 순수한 백색, 그리고 구상과의 대비를 통해 완성된다.

(2) 여백의 미

‘구상의 흔적을 담아낼 수 있는 극단적 추상공간’으로 정의되는 미니멀리즘 공간은 기본 사상이 비율의 미학과 맞닿아 있다. 어떠한 구상의 담을 수 있다 함은 곧 모든 내용물을 비울 수 있음을 의미한다. 공간은 그 속에 담겨지는 내용물과 관계없이 늘 변함없는 고유한 특성적 한계를 갖는다⁸⁾. 즉, 미니멀리즘의 공간은 미술에서 보여지는 특성인 단순성, 순수성, 사물성 등을 추구한다. 색채와 형태를 가장 단순화한 추상적인 공간에서 공간은 그 자체의 존재적 가치를 지니게 되며, 이는 구상, 즉 다른 어떤 종류의 오브제도 소화할 수 있는 보편적 공간을 이루게 되는 것이다⁹⁾.

즉, 공간은 이미 정의된 공간이 아닌 비어있는 상태로 어떠한 구상, 어떠한 오브제를 담느냐에 따라 새롭게 정의될 수 있다.

(3) 확장성

미니멀 건축의 공간적 특성인 투명성은 재료의 즉물성에 따른 솔리드와 보이드의 명백한 대비관계의 표현 특성인데, 투명한 재료, 즉 유리의 사용으로 인한 형태적 투명성을 추구할 뿐만 아니라 공간적 투명성을 추구하여 공간 상호간의 존재적 관계를 형성한다¹⁰⁾. 공간을 확장과 투명성, 그리고 비율의 개념으로 해석하였는데, 이는 공간적 투명성과 관련하여 내외부 공간의 경계를 소멸시켜 시각적 연속성을 확보하거나 내외부 공간의 역전된 표현을 추구하는 경향을 말한다.

또한 지역적 미니멀리즘 건축에서 유리의 사용은 재료의 비물성화라는 미니멀리즘의 특성과 부합되며, 투명성의 의미를 환경친화적 표현으로 전환시키고 있다¹¹⁾. 즉, 유리는 미니멀리즘 공간에서 내부와 외부를 연결시키며, 단순화된 형태와 색채로 된 공간에서 투명성을 통해 외부를 향한 시각적 확장성을 부여하는 요소로 작용한다.

(4) 재료의 물성

건축에 있어 미니멀리즘은 노출 콘크리트와 같이 다른 재료에 의해 원래의 상태가 감추어지지 않은 재료를 사용하여 재료가 지닌 물성을 그대로 노출한다. 실내공간에서는 목재와 같은 자연재료의 사용, 인위적인 패턴의 배제 등을 통해 사물의 본질적 환원성을 추구한다.

따라서, 실내공간에서의 미니멀리즘 특성은 수직과 수평의 단순한 공간구성, 기하학적 요소의 반복, 여백의 공간, 재료 고유의 특성을 통해 나타나는 물성화와 유리나 같은 투명한 재료를 통해 표현되는 확장성 및 비물성화로 종합해 볼 수 있다.

<표 2> 실내공간의 미니멀리즘 특성

개념	추상성	순수성	관계성	본질적 환원성
표현 특성	단순성	여백의 미	확장성	물성
표현 방법	-수직, 수평의 단순 공간 -백색 (또는 무채색)의 단일공간 -기하학적 요소의 반복	-가구 및 장식 요소의 절제 -여백의 공간 -공간은 비어있는 상태로 오브제에 따라 변화	-유리 사용에 의한 개방감 -내부와 외부의 상호관입 유도 -건축화된 간접 조명(빛)에 의한 공간감 확대	-기공하지 않은 재료의 노출 -자연재료의 사용 -사용된 재료의 수 최소화

6)오혜경·김도연, 고급형 아파트의 평면구성 특성 및 실내디자인 경향, 한국실내디자인학회지, Vol. 27, 2001

7)임석재, 미니멀리즘과 상대주의 공간, 시공사, 1999, pp.79-80.

8)임석재, 위와 동일, 1999, pp.83-87

9)배준현·권성진, 한국전통건축에서 나타나는 미니멀리즘 특성에 관한 연구, 한국실내디자인학회지 Vol.25, 2000

10)배준현·권성진, 위와 동일, 2000

11)김주연·우경덕, 미니멀리즘 건축에 나타난 환경친화적 표현특성에 관한 연구, 한국실내디자인학회지 Vol. 22, 2000

또한 한국의 현대주택 디자인의 미니멀리즘 특성에 관한 연구(박영선, 2000)에서는 그 디자인 특성을 환원성, 반복성, 단순성으로 종합하였고, 구체적 특징으로는 절제된 조형적 특성, 간결한 공간계획, 여백의 미, 자연질감의 사용 등을 꼽았으며, 이러한 경향은 한국 전통실내공간의 개념과 연계된 것으로 분석하였다. 이러한 미니멀리즘과 한국전통공간의 디자인과의 관련성은 다른 선행연구에서도 동일하게 논의되었으며, 그 특성으로는 확장성, 투명성, 비움의 공간 등으로 해석되었다(임석재, 1999; 배준현/권성진, 2000).

3. 아파트 거실공간의 실내디자인 특성

3.1. 평면구성 특성

부산지역 대형아파트의 평면을 분석한 결과 건설업체간에 차이가 거의 없음을 알 수 있다. 14개 건설사 모두 장방향의 평면형태를 하고 있었으며, 9개 건설사가 남향에 위치한 거실을 중심으로 위쪽에 식당과 부엌공간이 위치하고, 거실을 통과해서 안방, 주침실, 드레스룸, 부부화장실이 배치되었으며, 현관 방향으로 2-3개의 침실과 화장실이 위치하는 동일한 구조를 한 것으로 조사되었다.

다이내스티 21의 69평형과 대우드림월드 59평형은 다소 차별화된 평면구조를 나타내었다. 다이내스티 21은 현관을 중심으로 한 쪽은 세 개의 침실을, 다른 한 쪽은 거실과 안방이 위치하고, 주방이 중앙에 배치되어, 현관입구에서 반투명 유리창을 통해 주방 일부가 시각적으로 노출되도록 하였다(그림4). 드림월드는 거실을 통과하지 않고, 거실과 안방으로 분리되는 구조를 제공하였다. 또한 거실의 두 면과 각 실에 해변 전망이 가능한 베란다를 제공하여, 외부로의 시각적 확장성을 고려한 것으로 분석된다.

선행연구에 따른 예상과는 달리 거실, 식당, 부엌이 중문이 없이 오픈된 LDK형이 가장 일반적인 것으로 나타났으며¹²⁾, 중문을 제공하는 세 건설사(LG, 롯데, 고려산업개발)의 7개 평형에서도 선행연구¹³⁾에서 지적한 바와 같이 양쪽 미닫이문을 설치하여 필요시는 미닫이문을 열어 필요시 거실과 확장하여 공간을 사용할 수 있도록 하였고, 미닫이문도 전체 유리나 유리와 반투명 유리를 함께 사용하여 시각적인 개방감을 제공하였다(그림4). 따라서 과거 주택디자인에서 볼 수 있었던 거실, 식당, 부엌의 완전 분리형은 사라졌음을 알 수 있다¹⁴⁾.

12) 이는 선행연구에서는 평당 800만원 이상의 고급아파트를 기준으로 하여 70평 이상의 초대형 아파트가 다수 포함된 반면에, 본 연구에서는 50평이상 70평 미만의 아파트를 기준으로 한 것에 기인한 것으로 보인다.

13) 김수진 · 이영수, 아파트거주자의 주생활양식에 따른 단위평면 계획에 관한 연구, 한국실내디자인학회지 Vol. 22, 2000.

과거 대형평수 아파트에서 많이 나타난 현관과 거실사이의 중문 사용은 16%로 조사되었다. 또한 현관 입구에서 직접 거실이 노출되지 않고, 방이나 복도를 지나 거실로 연결되게 함으로서 현관과 거실이 시각적으로 분리되도록 구성되었다. 이와 같이 대형평수에서도 거실과 부엌간에 문의 사용이나 현관과 거실간의 중문 사용이 줄어든 것은 침실과 같은 사적 영역을 제외하고는 공동 영역에서의 연결성과 확장성을 우선시한 것으로 해석된다. 또한 이용빈도가 거의 없는 문을 제공하기보다는 공간 구성을 통해 시각적 분리만을 제공하고자 한 것으로 해석된다.

또한 50평대 10개와 60평형대 5개의 거실공간을 비교한 결과, 기본적인 구성과 연결성, 확장성 등에서는 차이가 없는 것으로 나타났다. 그러나, 식당, 거실간의 중문의 설치에 있어서는 60평대가 4개로 나타나 3개에 불과한 50평형대에 비해 상대적으로 높았으며, 현관/거실간의 중문도 다섯 사례 모두 60평형대에서 사용되어 평수가 커질수록 중문의 사용이 많은 것으로 조사되었다. 거실에서 안방으로의 연결은 대부분 거실을 통과하여 안방이 인접하여 위치한 것으로 조사되었다. 다만 쌍용아파트 58평형과 LG 메트로시티 69평의 경우, 기본적인 평면구조는 다른 업체와 동일하나, 거실에서 안방과 주침실 공간사이에 중문을 설치하여 부부의 프라이버시를 강조하였다.

<표 3> 아파트 거실공간의 평면구성 특성

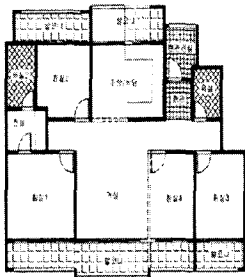
공간구성요소	유형	빈도(f)	%		
전체 평면 형태	□자형	23	92%		
	□자 변형	2	8%		
개방성	LDK 구성	L-DK	3	12%	
		L-D/K	2	8%	
		LDK	17	68%	
		LD-K	1	4%	
		L/DK	1	4%	
		L/D/K	1	4%	
	중문	유무	7 18	28% 72%	
연결성 1	현관/거실 연결	현관/거실 부분분리	20	80%	
		거실/현관 분리	5	20%	
연결성 2	거실/안방 연결	유무	4 21	16% 84%	
		거실 통과, 인접 완전분리	23 2	92% 8%	
확장성	가변형벽	유무	2 23	8% 92%	
		거실/방 방/방	유무	13 12	52% 48%
			거실/방 방/방	6 7	24% 28%

14) 윤지영, 한국현대주택의 디자인특성과 변화에 관한 연구, 연세대학교 박사학위논문, 1998. p.87, 110, 111

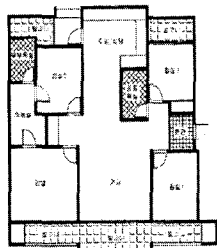
본 연구에서 흥미롭게 조사된 것은 가변형 벽체의 제공으로, 건설사에 따라 거실과 침실사이에 가변형 벽체를 제공함으로써 필요시 방의 개수를 줄이고 거실을 넓게 사용하게 한 경우와 두 개의 침실사이에 가변형 벽을 두거나 미닫이문을 설치하여 오픈할 수 있도록 한 경우이다(그림1, 그림3).

25개 평형 가운데 13개 평형(52%)에서 가변성을 제공하여, 방의 개수를 5개에서 4개, 또는 4개에서 3개로 변형하여 거주자의 라이프스타일에 따라 다른 평면구성을 할 수 있도록 차별화 현상을 보여주었다. 13 사례 가운데 6경우는 방과 거실사이에 가변성을 주었고, 다른 7경우는 방과 방 사이에 가변성을 주었는데, 이는 평균적인 가족구성원의 수가 4인 이하로 줄어들고, 아파트 개조관련 연구15)에서 나타나듯이 거실공간을 확장하고자 하는 거주자의 요구와 필요시의 가변성 등을 중시하는 현재의 디자인 경향을 반영한 것으로 해석된다.

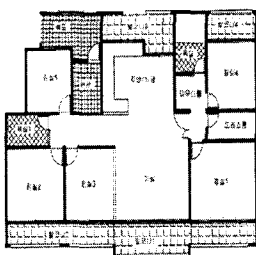
전반적으로, 평면구조 자체에서는 업체별 차별화를 찾아볼 수 없으나, 다이내스티 21과 드림월드 59평형의 경우 거실 베란다를 정면과 옆면 두 방향으로 배치하여 자연환경과의 연계성을 최대한 유도하였다(그림4).



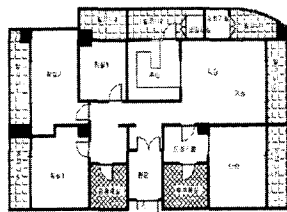
<그림 1> 48평형(현대아파트)



<그림 2> 47평형(롯데낙천대)



<그림 3> 58평형(쌍용아파트)



<그림 4> 69평형(다이내스티21)

3.2. 건축구성요소의 디자인 특성

천장과 벽의 디자인에 있어, 재료, 형태, 색채 면에 있어 업체별로 큰 차이가 없이 유사한 경향을 나타내었다. 14개 업체

15)이현정, 아파트 개조실태와 실내공간 특성에 관한 사례분석, 연세대학교 석사논문, 1996

25개 아파트 모두 수직, 수평적인 단순한 형태로 구성되었고, 천장과 벽면이 모두 동일한 벽지로 마감되어 실내공간에 일체감을 부여하였다. 색채 및 재료는 패턴이 거의 없는 화이트나 화이트가 많이 섞인 저채도의 살구색 벽지로 마감되어 미니멀리즘 공간의 대표적 특성인 형태 및 색채에 있어서의 단순성과 추상성을 강조하였다.

천장디자인의 새로운 경향으로는 우물천장을 들 수 있다. 연구 대상 아파트 모두 우물천장으로 디자인하였는데, 단순한 백색의 천장에 우물천장을 제공함으로써 추상의 바탕위에 구상적 요소로 시각적 다양함을 제공하고 있다. 우물천장은 사각형태가 대부분으로(88%), 기존 천장높이에서 10-30cm가량 높은 뒤흔색의 페인팅(44%)이나 사각의 무늬목 패널 처리(56%)를 하고 우물천장중앙에 샹데리에나 실링라이트를 설치하였다(사진 1, 3, 4).

롯데캐슬비치의 경우 우물천장의 무늬목처리된 작은 패널부분에 할로겐램프를 설치하였으며, 다이내스티21의 경우에 우물천장내부에 형광등을 삽입하여 간접조명처리를 하였다(사진2). 즉, 조사대상 업체 모두 우물천장을 제공하였으며, 단순한 기하학적 형태로 유사하게 처리하였으며, 단지 패널처리나 할로겐램프의 설치 등과 같은 디테일 부분에서 다소의 차이를 나타내었다.



<사진 1> 현대거재아파트



<사진 2> 다이내스티 21

거실 벽면의 특성으로 아트월을 들 수 있는데 17 사례(68%)에서 아트월을 제공하여 아트월이 2001년 이후 중·대형아파트 실내디자인에서 일반화되고 있음을 보여주었다. 아트월 장식은 복잡한 구성이 아닌 화이트나 베이지 계열의 밝은 직물로 마감한 알판으로 패널구성을 하고 목재 프레임으로 테두리처리를 하여 단순하고 추상적 형태로 디자인되었다(사진3). 또한 코오롱아파트나 경동아파트의 경우 아트월과 거실장이 하나로 일체화되어 벽면 자체가 하나의 미니멀리즘 작품과 같이 디자인되었다. 특히 경동아파트는 타업체들과는 차별화되는 밝은 톤의 오크무늬목과 흰색의 벽을 대조시켜 부드럽고 밝은 느낌의 실내공간을 연출하였다(사진4)16).

16)12개 업체 가운데 경동건설과 유림건설만이 부산 지역업체이며, 경동건설 모델하우스의 경우 서울의 유명 실내디자인에 의해 디자인되었으므로, 지역업체와 서울업체간의 비교는 본 연구에서 제외하였다.

<표 4> 건축구성요소의 디자인 특성 1

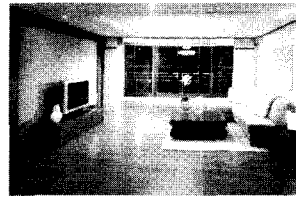
실내구성요소	재료 및 유형	빈도(f)	퍼센트	
천장	재료	벽지	14	56%
		페인트+벽지	11	44%
		페인트	1	4%
	형태	우물천장	25	100%
		사각 원형	22 3	88% 12%
문양	없음	25	100%	
벽	재료	벽지	25	100%
	형태	아트월 (유)	17	68%
		(무)	8	32%
		자 목재프레임	12	8%
		ㄱ자 목재프레임	3	12%
		ㄷ자 목재프레임	10	40%
	직물/단차	1	4%	
	메탈에칭판	1	4%	
문양	없음	25	100%	
바닥	재료	쪽마루	25	100%
		러그	23	92%
	형태	직선적	25	100%
문양	재료문양	25	100%	
창	재료	중간톤 체리	7	28%
		짙은톤 체리	8	32%
		페인트	4	16%
		밝은톤 오크	3	12%
		무늬목 시트지	2	8%
		알 수 없음	1	4%
	형태	고정+미닫이	21	84%
		미닫이	1	4%
		고정+들어올개창	2	8%
	알 수 없음	1	4%	
	크기	전면창	23	92%
		전면+비전면	1	4%
		알 수 없음	1	4%
창살문양	없음	25	100%	
창문처리	커튼	8	32%	
	이중커튼	15	60%	
	이중커튼+발란스	2	8%	
커튼문양	없음	25	100%	
물딩	유무	유	17	68%
		무	8	32%
	재료	무늬목 처리	16	64%
		혼색도장	1	4%
		없음	8	32%
형태	가는직선	5	20%	
	중간곡선	12	48%	
	없음	8	32%	

바닥은 모든 사례에서 쪽마루 패턴의 온돌마루로 마감되었으며, 소파를 중심으로 화이트나 베이지의 밝은 색 러그를 사용하였다. 재료는 중간 톤 체리, 짙은 톤 체리, 월넛, 메이플, 버찌, 중간톤 오크 등으로 마감되어 온돌마루가 색채 및 재료

면에서 다양화, 일반화 된 것을 알 수 있다.

창문은 고정창을 중심으로 좌우로 미닫이창을 많이 사용하였으며(84%), 창문의 크기는 전면창으로 개방감이 강조되면서, 외부의 자연 전망이 최대한 유입되도록 하였다. 창문샤시는 무늬목프린트되거나(80%) 갈색도장을 하여(16%) 우물천장, 아트월, 몰딩 등에서 부분적으로 사용된 무늬목과 조화를 이루도록 디자인되었다.

창문처리는 이중커튼처리가 가장 일반적으로 나타났고(60%), 색채는 화이트에서 베이지, 갈색 등 마루와 어울리는 내추럴톤이 대부분이었고, 광택이 있는 천이 사용되었다. 몰딩디자인은 과거의 아파트디자인과 차별화되는 부분으로, 몰딩을 부착하지 않거나(32%), 벽면이 아닌 천장쪽으로 직선의 가는 몰딩을 부착함으로써(20%) 장식적 느낌을 주는 중간 곡선의 몰딩(48%)보다 더 일반화되고 있는 것으로 나타났다. 즉, 미니멀리즘 공간에서 바탕이 백색의 크롬으로 처리되듯이 실내공간에서 천장과 벽과 같은 건축적 부분은 백색의 벽지로 마감되고 몰딩이나 기타 장식적 요소는 최소한으로 표현되었다.



<사진 3> 대우드림월드



<사진 4> 경동메르빌

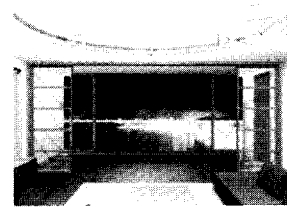
3.3. 가구 및 조명(7)

가구사용에서도 미니멀리즘 특성이 강하게 나타났다. 거실공간의 중심이 되는 소파의 경우, 화이트나 베이지 계열의 직물을 사용한 일자의 직선형 소파(44%), 일체형 L자(16%), 또는 일자형과 등받이가 없는 오토만을 함께 사용하였다(16%). 형태나 색채, 패턴 등에서 다른 실내공간 요소와 마찬가지로, 장식이나 패턴이 배제된 단순성을 보여주고 있다(사진5, 6).

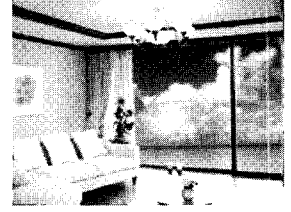
거실장 역시 전통적인 문갑 정도의 낮은 키에, 단순한 수평적 형태를 한 박스형 선반을 놓거나(60%), 이 선반을 중심으로 한 쪽, 또는 양쪽으로 수직적 형태의 수납장을 놓아(24%), 장식성을 배제하고 수직과 수평의 비례적 관계에 초점을 둔 디자인 특성을 나타내고 있다. 거실장의 색채는 온돌마루의 색과는 차별화되는 체리나 월넛, 웬지 무늬목(또는 무늬목 시트지)을 사용하여 백색의 벽면과 대조시키고 있다. 티테이블은 무늬목 처리된 키 낮은 사각형태가 대부분으로, 곡선이나 장식적 요소가 배제된 미니멀 디자인을 보여주었다.

17)가구 및 커튼은 모델하우스 전시용으로 디스플레이된 것이므로, 입주자에 따라 달라지겠으나 입주자에게 최신 경향의 가구디자인을 보여주고 이상적인 공간을 제시함으로써 많은 영향을 준다는 점에서 분석할 가치가 있다고 판단된다.

조명은 25개 사례 모두에서 사각의 우물천장 중앙에 실링라이트나 샹데리에를 설치하고, 우물 천장 테두리나 그 주변에 4-8개의 할로겐 다운라이트를 배열하는 디자인 경향을 지닌 것으로 조사되었다(80%). 다이내스티 21은 유일하게 샹데리어나 실링라이트 대신 백색의 우물천장 내부에 간접조명을 설치함으로써 조명기구의 장식성마저도 배제하고 천장 및 벽체와 동일한 백색 마감으로 처리하여 미니멀리즘의 기본 개념을 가장 정직하게 표현하였다¹⁸⁾. 반면, 경동 페르빌의 경우는 ㄷ 자, ㄴ 자형의 소형 메탈 프레임은 우물천장 내부와 아트월 옆 벽면에 반복하여 미니멀리즘의 실내공간특성인 단순한 반복성과 절제된 장식성을 표현하였다.(사진5).



<사진 5> 경동페르빌



<사진 6> 현대카밀리아

3.4. 미니멀리즘 특성

2001년 이후 입주예정인 부산지역 아파트의 거실디자인 특성을 분석해볼 때, 형태면에서는 수직과 수평의 형태에서 비롯된 단순성과 추상성, 색채면에서는 백색의 벽과 상대적으로 어두운 무늬목 가구에 의한 대비성, 장식적 측면에서는 물딩, 가구, 기타 장식 사용의 절제성, 재료적 측면에서는 온돌마루, 가구, 기타 마감재에서 나타나는 자연 소재에 의해 표현되는 자연성 등으로 종합해 볼 수 있다. 이와 같은 디자인 특성은 문헌고찰을 통해 나타난 단순성, 여백의 미, 물성 등의 미니멀리즘 공간의 특성과 일치하고 있다(표 2 참조). 또한 공간구조에 있어 거실과 식당사이를 비롯하여 거실 주변의 중문 사용이 줄어들어 전면창을 사용하여 외부의 전망을 최대한 실내로 유입한 것은 한정된 공간 안에서 미니멀리즘의 관계적 특성인 공간적 확장감을 확보하기 위한 것으로 분석된다.

이와 같이 미니멀리즘 특성이 아파트 실내공간에서 강하게 나타난 이유를 다음과 같이 해석해 볼 수 있다. 미니멀리즘 공간에서는 기본적으로 특정 양식을 결정하는 중요한 요소인 장식이 제외되고 단순한 백색의 공간을 제공함으로써, 거주자가 입주 후 자신의 선호에 맞는 가구나 장식을 넣음으로서 공간이 지닌 이미지를 쉽게 변화시킬 수 있는 특성을 지니고 있다.

아라타 이소자키의 LA Moca 전시관이나 캄포 바에사의 가스파르 하우스에서 나타나듯이, 미니멀리즘 공간은 비어있음으로서 어떤 오브제든지 수용할 수 있게 되는 것이다. 즉, 미니멀리즘 특성을 지닌 단순화, 추상화된 공간에서는 거주자가 가구, 장식, 조명 등을 포함하여 어떤 오브제를 놓는가에 따라 공간의 이미지가 변화하기 때문에 동일한 구조의 아파트 공간에서 거주자는 자신이 지닌 오브제의 특성에 따라 자신만의 공간 스타일을 구축할 수 있게 되는 것이다

4. 결론 및 제언

2001년 이후 입주예정인 부산지역 40평 이상 아파트의 실내 디자인 특성을 분석한 결과는 다음과 같다.

첫째, 평면구성 특성으로는 거실, 식당, 부엌이 중문이 없이 시각적으로 오픈된 LDK형이 가장 많았으며, 중문이 있는 경우

<표 5> 가구 및 조명요소의 디자인 특성

가구 및 조명		재료 및 유형	빈도	퍼센트
큰 소파	유무	유	25	100%
	소파배치	일체형 L자	4	16%
		일자형+오토만	4	16%
		L자 오토만	1	4%
		3.1(L자)	5	20%
		일자형	11	44%
	재료	직물	21	84%
	가죽	4	16%	
	형태	직선적	17	68%
		혼합	8	32%
문양	식물문양	2	8%	
	격자	1	4%	
	없음	22	88%	
테이블	유무	유	23	92%
		무	2	8%
	재료	월넛	6	24%
		유리	2	8%
		오크	5	20%
		중간톤 체리	4	16%
		짙은 체리	4	16%
		대리석+체리	1	4%
	체리+유리	1	4%	
	형태	직사각	13	52%
정사각		6	24%	
원형		4	16%	
거실장	작은키	유	15	60%
	작은키+큰키	유	4	16%
	작은키+중간키	유	2	8%
		무	4	16%
조명	실링+다운	14	56%	
	샹데리아+다운	6	24%	
	천장간접조명+다운	2	8%	
	실링+코니스	1	4%	
	실링	1	4%	
샹데리아	1	4%		

18) 일반 아파트의 경우 천장내의 간접조명 처리는 높은 천장고를 필요로 하므로 대부분 업체들이 경제성을 고려하여 시도하지 않았으나, 다이내스티의 경우 간접조명 등으로 타업체와 차별화되는 고급스러운 디자인을 추구하였고 부산지역에서 최고가로 분양되었다.

에도 양쪽 미닫이문을 설치하여 필요에 따른 가변성과 확장성을 제공하였다. 또한 거실과 방사이, 또는 방과 방사이에 가변형 벽체를 제공하여 거주자가 원하는 스타일로 공간을 변형, 확장할 수 있도록 한 경우가 많이 나타났다.

둘째, 건축구성요소의 특성으로는 전체적으로 반복되는 수직, 수평의 단순한 직선적 형태, 유사한 백색 계열의 벽지 마감, 우물천장, 소파 맞은 편 벽면의 추상적인 아트월 디자인, 온돌마루와 밝은 색 러그의 사용 등 업체간에 차별성이 거의 없이 유사한 디자인 특성을 나타내었다.

셋째, 소파 및 거실장을 포함한 가구사용에 있어서도 곡선적 요소나 다양한 색채, 패턴, 장식 등을 배제하고, 남성적 느낌의 수직, 수평의 간결한 형태로 통일감을 표현하였다. 즉, 미니멀리즘의 대표적 특성 가운데 하나인 흑백의 모노크롬을 흰색의 벽과 진한 무늬목의 가구로 표현한 것으로 풀이된다. 조명 역시 단순한 형태의 샹데리어나 실링라이트를 사용하여 전체 공간이 지닌 추상적 이미지에 부합되도록 하였다.

결론적으로, 2001년에서 2003년까지 입주하는 부산지역 아파트의 실내디자인 특성을 분석한 결과 업체별로 큰 차별화가 없는 유사한 실내 디자인 특성을 지닌 것으로 조사되었으며, 단순성, 여백의 공간, 확장성, 물성 등의 미니멀리즘 특성들이 주거 실내공간에 맞게 재해석되어 표현된 것으로 분석되었다.

후속연구로는 부산지역의 아파트 디자인과 서울을 비롯한 타지역의 아파트 디자인을 비교함으로써 지역적 차별화가 이루어지고 있는가에 대한 연구가 이루어져야 할 것으로 사료되며, 아울러 거실 공간 뿐 아니라 안방과 부엌을 포함한 아파트 전체의 구조와 마감에서 거주자의 선호와 요구가 제대로 반영되고 있는가에 대한 연구도 이루어져야 할 것이다.

참고문헌

1. 권영걸, 공간디자인 16강, 도서출판 국제, 2001
2. 김문덕, 미니멀리즘이 건축과 실내공간에 미친 영향에 관한 연구, 건국대학교 조형연구 5, 1993
3. 김수진·이영수, 아파트거주자의 주생활양식에 따른 단위평면 계획에 관한 연구, 한국실내디자인학회지 Vol.22, 2000
4. 김수현, 아파트 단위평면의 유형별 특성분석에 관한 연구, 연세대 석사논문, 1999
5. 김주연·우경덕, 미니멀리즘 건축에 나타난 환경친화적 표현특성에 관한 연구, 한국실내디자인학회지 Vol. 22, 2000
6. 김행신·이영호, 도시아파트 거주가구의 주거 계층별 실내의장 특성 분석, 대한건축학회논문집, 9(9), 1993
7. 박영선, 한국 현대주택 실내디자인에 나타난 미니멀리즘의 표현 특성, 연세대학교 석사논문, 2000
8. 박영순 외, 우리의 옛집 이야기. 열화당, 1998
9. 박 흥, 한국현대건축과 실내디자인의 상관적 표현특성에 관한 연구, 홍익대 박사논문, 1991
10. 배준현·권성진, 한국전통건축에서 나타나는 미니멀리즘특성에 관한 연구, 한국실내디자인학회지, Vol. 25, 2000
11. 오해경·김도연, 고급형 아파트의 평면구성 특성 및 실내디자인 경향, 한국실내디자인학회지, Vol. 27, 2001
12. 윤지영, 한국현대주택의 디자인특성과 변화에 대한 연구, 연세대 박사

논문, 1998

13. 윤혜경, 한국주거공간 디자인의 흐름과 방향, 한국실내디자인학회지 Vol. 12, 1997
14. 이선미·이연숙, 주부들이 원하는 아파트 실내공간의 평면구성특성에 관한 연구, 한국실내디자인학회지 .Vol 17, 1998
15. 이윤정, 한국주택의 실내디자인 이미지 유형 및 특성 분석, 연세대학교 석사논문, 1995
16. 이정욱, 현대건축에서의 미니멀리즘의 의미와 특성에 관한 연구, 한국실내디자인학회지 Vol.13, 1997
17. 이지영, 아파트 개조와 실내디자인에 관한 연구, 한양대 석사논문, 2001
18. 이창윤·오인옥, 미니멀리즘을 통한 현대실내공간의 한국성 표현에 관한 연구, 한국실내디자인학회지 Vol.20, 1999
19. 이현정, 아파트 개조실태와 실내공간 특성에 관한 사례분석, 연세대 석사논문, 1996
20. 임석재, 미니멀리즘과 상대주의 공간, 시공사, 1999
21. 임종엽, 신타리주의 이후 이탈리아 현대건축과 미니멀리즘의 비교연구, 한국실내디자인학회지, Vol 17, 1998

<접수 : 2002. 4. 19>