

구룡산과 청옥산 지역의 관속식물상¹

임동옥² · 김용식³

Vascular Plants of Guryongsan and Cheongoksan¹

Dong-Ok Lim², Yong-Shik Kim³

요 약

경상북도 구룡산과 청옥산 지역에서 확인된 식물종은 96과 268속 349종 51변종 5품종으로 총 405종류가 확인되었다. 본 조사지역은 식물구계학상 중부아구에 속한다. 희귀 및 멸종위기종으로 6종, 즉 관중, 꽃창포, 천마, 도깨비부채, 꼬리진달래 및 토현삼이 확인되었다.

주요어 : 중부아구, 희귀 및 멸종위기종

ABSTRACT

The vascular plants in the region of Guryongsan and Cheongoksan, Bonghwa-gun, Kyeongsangbuk-do, were consisted of 405 taxa; 96 families, 268 genus, 349 species, 51 varieties, 5 forms. From the floristic point of view, Guryongsan and Cheongoksan belongs to the middle province in Korea. The rare and endangered plants appeared to 6 taxa were *Dryopteris crassirhizoma*, *Iris ensata* var. *spontanea*, *Gastrodia elata*, *Rodgersia podophylla*, *Rhododendron micranthum* and *Scrophularia buergeriana* investigated these area.

KEY WORDS : MIDDLE PROVINCE, RARE AND ENDANGERED SPECIES

서 론

1769년 여암 신경준은 『산경표(山徑表)』라는 지리서에 1대간 13정맥으로 구분한 바 있다. 이 1대간이 백두대간이다. 백두대간이란 백두산의 병사봉(2,744m)에서 시작해서 계곡이나 강을 건너지 않고 산줄기로만 지리산 천왕봉(1,915m)까지 이어지는 큰 줄기로, 그 길이는 약 1,400km에 달하고, 해발고도는

100m에서 2,744m에 이르기까지 다양하다(조석필, 1993).

우리 나라는 남북으로 길게 늘어 놓인 반도로서 남북 축이 되는 곳이 백두대간이다. 또한 4계절의 뚜렷한 변화 속에서 많은 식물종이 서식 분포하는데 어떤 북방 종은 백두대간을 따라 남하하기도 하고 또 다른 남방 종은 이를 따라 북상하기도 한다. 따라서 백두대간에는 우리 나라 특산식물이나 희귀 및 멸종위기종

1 접수 12월 15일 Received on Dec. 15, 2001

2 호남대학교 자연과학대학 자연과학부 Faculty of Natural Sciences, College of Natural Sciences, Honam Univ., Gwangju, 506-714, Korea(dolim@honam.honam.ac.kr)

3 영남대학교 자연자원대학 자연자원학부 Faculty of Nat'l Resources, College of Natural Resources, Yeungnam Univ., Kyeongsan, 712-749, Korea(yskim1@yu.ac.kr)

들이 생육하는 주된 터전이 되고 있다.

태백산 일대에 대한 식물상 보고는 백두대간 산림 실태에 대한 보고(산림청과 녹색연합, 1999), 태백산 일대 종합학술조사 보고(이창복 등, 1987; 이우철, 1987)가 있으며, 태백산 인접지역에 대한 제2차 자연환경조사 보고 등이 있다. 특히 태백산(1,560m)은 희귀식물의 보고로 알려져 있지만 현재 태백산 내 공군 폭격장이 있어서 인위적 교란이 심한 곳이다. 그러나 구룡산(1,344m)이나 청옥산(1,276.5m) 지역에 대한 식물상 조사는 선행된 바 없다. 따라서 태백산 일원에 대한 생물 자원 조사가 요구되고 있으며 이의 일환으로 구룡산과 태백산으로 이어지는 능선부 남측사면에 대한 식물상 조사를 실시하였다.

재료 및 방법

본 조사 지역에 대한 관속 식물상 조사는 2001년 8월 및 9월 등 2회에 걸쳐 총 7일간 실시하였다. 식물상 조사를 위해 현지 조사경로를 따라(Figure 1)

모든 종을 야장기록과 채집을 병행하였고, 채집물은 표본화하였다. 완성된 석엽표본은 동정을 하여 정리하였으며, 관속식물의 정리는 이창복(1980)의 『대한 식물도감』의 Fuller와 Tippe 방식을 채택하였다. 채집된 표본은 호남대학교 표본장에 보관하였다.

본 조사 범위는 태백산 지역 백두대간 중 도래기재-구룡산-곰넘어재에 이르는 지역으로 능선부 남측사면과 계곡부에 해당되는 경상북도 지역만을 대상으로 조사하였다. 따라서 주된 봉우리는 구룡산 지역과 청옥산 지역이며 계곡부는 운곡천 상부 금당곡과 현동천 및 백천 지역 등을 현지답사를 하면서 조사하였다.

각 조사경로는 주요 등산로를 따라 계곡부, 계곡사면부, 사면부, 능선부 등 식물종의 주요 서식처가 가능한 다양한 지역이 포함될 수 있도록 설정하였다. 해발고도 100m마다 주요 식생을 기술하였다. 희귀 및 멸종위기식물은 위치(사면, 능선, 계곡, 해발고도 등), 출현종, 개체수, 분포면적, 토양 및 기타 생육조건, 위협요인, 주변임상 등을 기록하였다.

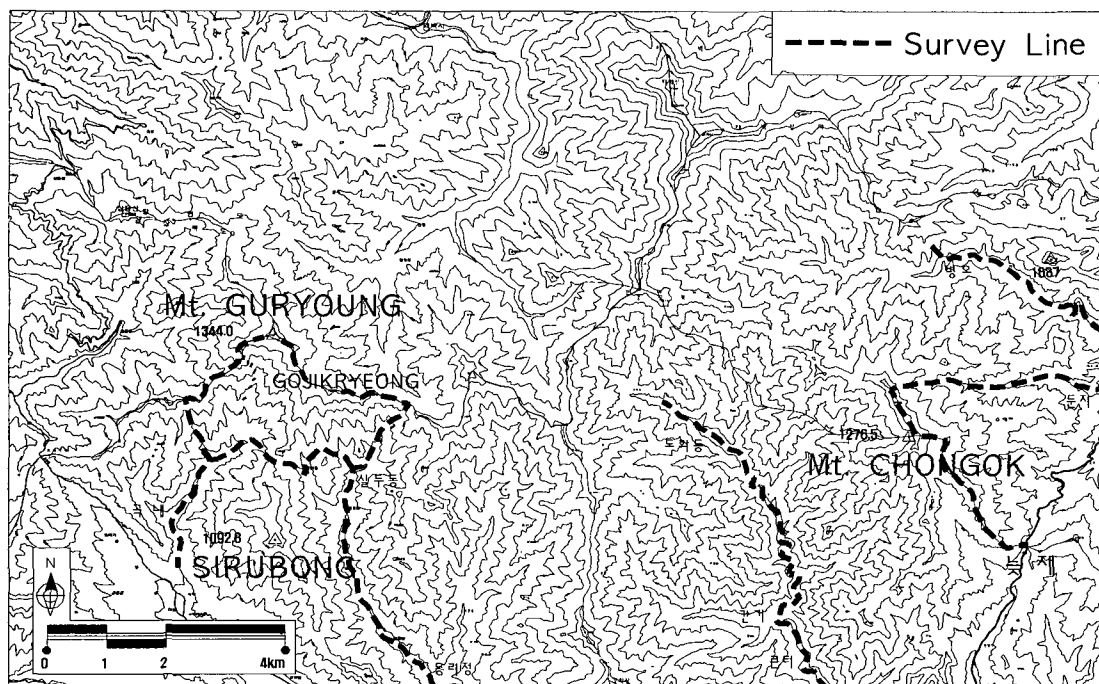


Figure. 1. Map of the surveyed routes in studied areas

결과 및 고찰

구룡산, 청옥산, 현동천과 백천 지역에서 확인된 식물종은 96과 268속 349종 51번종 5품종으로 총 405종류(taxa)가 확인되었다(Appendix 1). 태백산 식물상 조사에서 총 633종류로 보고된 것에(이우철, 1987) 비하면 종수가 적다. 이는 초봄에 조사를 실시하지 못하여 이른봄 식물이 누락되고 태백산에 비해 해발고가 낮은 것도 한 요인으로 판단된다. 본 조사 지역은 식물구계학상 중부아구에 속한다(이우철과 임양재, 1978).

1. 각 조사 코스별 식물상 개황

(1) 구룡산 지역: 서벽리-금당곡-구룡산-고직령-진조동(참새굴)

서벽마을 주변은 소나무림이었으나 벌채한 후, 현재는 일본잎갈나무를 식재하였는데, 그 수령은 약 5~10년생으로 추정되었다. 그리고 일부 지역은 잣나무를 식재하였다. 관목류로는 졸참나무, 싸리, 칩, 인동, 개암나무, 산딸기 등이 확인되었고 임상초본은 고사리, 감국, 쑥 및 뱀무 등이었다. 금당곡-시루봉-구룡산에 이르는 산록부는 소나무와 신갈나무 및 졸참나무림으로 확인되었다. 소나무는 흉고직경 40~100cm이며, 높이는 15m 정도였다. 참나무류는 흉고직경은 20~40cm이며, 높이는 10~13m였다. 관목류는 쇠물푸레, 철쭉꽃, 미역줄나무, 노린재나무, 조록싸리, 두릅나무, 함박꽃나무 등이 분포하였다. 임상 초본류는 마타리, 큰까치수영, 쑥, 노루오줌, 수리취, 은분취, 둥굴레, 기름사초, 지리대사초, 터리풀, 단풍취, 일월비비추, 샷갯나물, 산겨울, 대사초, 삼주, 짚신나물, 오리방풀, 동자꽃 등이 확인되었다. 그리고 진조동 상부지역은 주로 사유림 지역으로 1970년대 후반에 잣나무와 일본잎갈나무를 식재한 상태였다.

(2) 현동천 계곡 지역

고선 2리에서 현동천 입구 지역의 주변 식물종은 사유림지역을 중심으로 일본잎갈나무를 식재하였고 그 외 지역은 소나무림으로 확인되었다. 현동천 안쪽 계곡부는 소나무와 낙엽활엽수림 혼효림이다. 특히 계곡 중심부 양지바른 곳과, 능선부 양지바른 곳에 소나무림이 존재하였고, 기타 지역은 혼효림이었다. 낙엽활엽수로는 돌배나무, 물푸레나무, 산벚나무, 신갈나무, 박달나무, 물박달나무, 층층나무 및 고로쇠

나무 등이었다. 관목류는 보리수나무, 조록싸리, 산초나무, 미역줄나무, 쪽동백나무, 꼬리진달래, 다릅나무, 흑느릅나무 등이 분포하였다. 임상초본류는 물봉선, 췌기풀, 산겨울, 우산나물, 송장풀, 구실사리, 일엽초, 비비추, 큰까치수영, 대사초, 줄방제비꽃, 참바위취, 평의다리, 관중, 죽도리, 곤달비, 천마 등이 확인되었다.

(3) 청옥산 지역

물푸레나무, 박달나무, 층층나무, 거제수나무, 소나무, 잣나무, 벚나무, 피나무, 돌배나무, 물박달나무, 함박꽃나무, 고로쇠나무, 느릅나무, 가문비나무, 신갈나무 및 까치박달나무 등이 혼효림을 이루고 있었다. 관목류는 고팡나무, 조록싸리, 미역줄나무, 산딸기, 조릿대, 국수나무, 딱총나무, 오미자, 고추나무 및 쥐똥나무 등이 확인되었다. 임상초본류는 제비꽃, 꿀풀, 짚신나물, 뱀무, 마타리, 기린초, 관중, 쑥, 개망초, 달맞이꽃, 엉겅퀴, 큰까치수영, 동자꽃, 터리풀, 승마, 참취 등이 분포하였다.

청옥산 정상부 습지에는 도깨비사초, 구절초, 곤달비, 개시호, 범부채, 원추리, 꽃창포, 붓꽃, 원추리, 비비추, 매듭풀, 슬괘랭이, 물레나물, 금낭화, 산옥잠화, 부처꽃, 독활, 동의나물, 속새, 하수오, 당귀, 점박이천남성, 긴잎갈퀴, 미꾸리낙시, 토현삼 등의 초본류가 많이 분포하였다. 고산습지 우측 산록 주변은 잣나무와 일본잎갈나무를 병렬 식재하였다. 일본잎갈나무는 빠르게 자라고, 잣나무는 느리게 자라므로 조사 당일에 잣나무는 그 수고가 낮아서 속성으로 자란 일본잎갈나무의 가지에 의해 정아가 가리워진 상태였다. 이런 상태가 지속된다면 머지 않아서 잣나무는 쇠퇴할 것으로 추정된다. 그리고 고산습지에서 청옥산 정상부에 이르는 곳은 신갈나무가 군락을 이루었다.

(4) 백천계곡 지역

신갈나무, 소나무, 박달나무 및 물박달나무 혼효림으로 확인되었다. 관목류는 함박꽃나무, 철쭉꽃, 진달래, 참빗살나무, 산수국, 오미자, 바위말발도리, 고추나무, 고팡나무, 조록싸리, 팥대싸리 등이었다. 임상 초본류는 오리방풀, 공작고사리, 종덩굴, 투구꽃, 관중, 더덕, 멸가치, 물봉선, 줄방제비꽃, 처녀치마, 대사초, 지리대사초, 노루귀, 알록제비꽃, 용둥굴레, 짚신나물 등이 분포하였다.

Table 1. List of protected plant species in the region of Guryongsan and Cheongoksan

Species name	Guryongsan	Cheongoksan	The valley of Hyeondongcheon	The valley of Backcheon
<i>Dryopteris crassirhizoma</i>	○	○	○	-
<i>Iris ensata</i> var. <i>spontanea</i>	-	○	-	-
<i>Gastrodia elata</i> *	-	-	○	-
<i>Magnolia kobus</i>	-	-	○	-
<i>Rodgersia podophylla</i>	-	-	-	○
<i>Rhododendron micranthum</i>	-	-	○	○
<i>Scrophularia buergeriana</i>	-	○	-	-

* : designated by the Ministry of Environment(1994)

2. 희귀 및 멸종위기종

(1) 서식처 조사 지역

조사 지역에서 환경부(1994)와 산림청(1996)에서 지정한 희귀 및 멸종위기종을 확인한 결과는 구룡산 지역 1종, 청옥산 지역 2종, 현동계곡 지역 4종 및 백천계곡 지역에서 2종으로 총 7종류이었다(Table 1). 그러나 목련은 식재종으로 확인되었기 때문에 희귀 및 멸종위기종은 총 6종, 즉 관중, 꽃창포, 천마, 도깨비부채, 꼬리진달래 및 토현삼이었다. 태백산 지역에서 출현하였다는 희귀식물로는 기왕의 보고에서(정태현과 이우철, 1965; 이우철, 1987) 주목, 노란만병초, 명석딸기, 태백말발도리, 바위팽이눈, 참바위취, 산도끼꽃, 들솜쟁이 및 꼬리진달래 등을 보고한 바 있지만 본 조사에서 주목(식재종), 참바위취 및 꼬리진달래(참꽃나무겨우살이) 3종이 확인되었다. 그러나 3종 중 현재 환경부나 산림청에서 지정한 희귀 및 멸종위기종으로 분류되고 있는 종은 꼬리진달래뿐이었다.

(2) 서식처 조사결과

1) 관중(*Dryopteris crassirhizoma*)

구룡산, 청옥산, 현동계곡에서 해발고도 650m 이상의 사면부에서 불연속적으로 3~4개체씩 확인할 수 있었다.

2) 꽃창포(*Iris ensata* var. *spontanea*)

청옥산 해발 1,150m 지점에서 불연속적으로 1~2개체를 9부 능선에 형성되어 있는 습지에서 확인할 수 있었다.

3) 천마(*Gastrodia elata*)

현동계곡 해발 600m지점에서 2개체를 확인하였다. 계곡에서 근접하고 배수가 잘 되는 자갈땅에서 확인하였고, 도로가에 위치하여 인위적인 훼손 우려가 있다.

4) 도깨비부채(*Rodgersia podophylla*)

백천계곡 해발 550~600m 사이에서 불연속적으로 10개체를 확인하였다.

5) 꼬리진달래(*Rhododendron micranthum*)

현동계곡과 백천계곡 해발 500~600m 사이에서 불연속적으로 3~4개체를 확인하였다. 계곡 부분에 있는 물가 바위 위에서 꽃이 만발하여 있었다.

6) 토현삼(*Scrophularia buergeriana*)

청옥산 해발 1,150m지점에서 불연속적으로 3~4개체를 능선부에서 확인하였다. 약용식물이기 때문에 인위적인 채취로 인한 훼손 우려가 있다.

인용문헌

- 산림청(1996) 희귀 및 멸종위기식물도감. 산림청국립수목원, 255쪽.
- 산림청, 녹색연합(1999) 백두대간 산림실태에 관한 조사 연구. 602쪽.
- 이우철(1987) 태백산의 식물상. 태백산 일대 종합학술조사 보고서. 한국자연보존협회 43~57쪽.
- 이우철, 임양재(1978) 한반도 관속식물의 분포에 관한 연구. 식물분류학회지 8: 1-33.
- 이창복(1980) 대한식물도감. 향문사, 990쪽.

이창복, 신준환, 장진성(1987) 태백산 일대 특산 및 희귀식물. 태백산 일대 종합학술조사 보고서. 한국자연보존협회 59~68쪽.
정태현, 이우철(1965) 한국산림식물대 및 적지적수론. 성대논문집, 10: 329-435.

조석필(1993) 산경표를 위하여. 사람과 산 편집실, 109쪽.
환경부(1994) 특정 야생 동식물 화보집. 환경처, 210쪽.

Appendix 1. The list of vascular plants of Guryongsan and Cheongoksan

Scientific name	Korean name	Scientific name	Korean name
1) Selaginellaceae 부처손과		<i>Panicum dichotomiflorum</i> MICHX.	미국개기장
<i>Selaginella rossii</i> (BAK.) WARB.	구실사리	<i>Phragmites communis</i> TRIN.	갈대
2) Equisetaceae 속새과		<i>Phragmites japonica</i> STEUD.	달뿌리풀
<i>Equisetum arvense</i> L.	쇠뜨기	<i>Sasa borealis</i> (HACK.) MAKINO	조릿대
<i>Equisetum pratense</i> EHRH.	물쇠뜨기	<i>Setaria faberi</i> Herrmann	가을강아지풀
3) Osmundaceae 고비과		<i>Setaria italica</i> (L.) BEAUV.	조
<i>Osmunda claytoniana</i> L.	음양고비	<i>Setaria viridis</i> (L.) BEAUV.	강아지풀
4) Pteridaceae 고사리과		<i>Themeda triandra</i> var. <i>japonica</i> MAKINO	솔새
<i>Pteridium aquilinum</i> var. <i>latiusculum</i>		12) Cyperaceae 사초과	
(DESV.) UNDERW.	고사리	<i>Carex dickinsii</i> FR. et SAV.	도깨비사초
5) Aspliniaceae 면마과		<i>Carex lanceolata</i> BOOTT	그늘사초
<i>Dryopteris crassirhizoma</i> NAKAI	관중	<i>Carex siderosticta</i> HANCE	대사초
<i>Lastrea thelypteris</i> (L.) BORY	치녀고사리	<i>Carex phacota</i> SPRENG	비늘사초
6) Polypodiaceae 고란초과		<i>Carex humilis</i> LEYSS.	산거울
<i>Lepisorus thunbergianus</i> (KAULF.) CHING	일엽초	<i>Carex leiorhyncha</i> C.A. MEYER	산팽이사초
7) Ginkgoaceae 은행과		<i>Carex laevissima</i> NAKAI	애팽이사초
<i>Ginkgo biloba</i> L.	은행나무(식재)	<i>Carex okamotoi</i> OHWI	지리대사초
8) Taxaceae 주목과		<i>Scirpus wichurae</i> BOECKL.	방울고랭이
<i>Taxus cuspidata</i> var. <i>umbraculifera</i> MAKINO	눈주목(식재)	13) Araceae 천남성과	
<i>Taxus cuspidata</i> S. et Z.	주목(식재)	<i>Pinellia ternata</i> (THUNB.) BREIT.	반하
9) Pinaceae 소나무과		<i>Arisaema robustum</i> (ENGL.) NAKAI	점박이천남성
<i>Abies holophylla</i> MAX.	전나무	14) Commelinaceae 닭의장풀과	
<i>Abies koreana</i> WILS.	구상나무(식재)	<i>Commelina communis</i> L.	닭의장풀
<i>Larix leptolepis</i> (S. et Z.) GORDON	일본잎갈나무	<i>Tradescantia reflexa</i> RAFIN.	자주달개비
<i>Picea jezoensis</i> CARR.	가문비나무	15) Juncaceae 골풀과	
<i>Pinus densiflora</i> S. et Z.	소나무	<i>Juncus effusus</i> var. <i>decipiens</i> BUCHEN.	골풀
<i>Pinus koraiensis</i> S. et Z.	잣나무	16) Liliaceae 백합과	
10) Cupressaceae 측백나무과		<i>Disporum ovale</i> OHWI	윤판나물
<i>Thuja orientalis</i> L.	측백나무	<i>Disporum smilacinum</i> A. GRAY	애기나리
<i>Juniperus chinensis</i> L.	향나무(식재)	<i>Disporum viridescens</i> (MAX.) NAKAI	큰애기나리
11) Gramineae 벼과			
<i>Arthraxon hispidus</i> (THUNB.) MAKINO	조개풀	<i>Heloniopsis orientalis</i> (THUNB.) C. TANAKA,	치녀치마
<i>Alopecurus aequalis</i> var. <i>anurensis</i> (KOM.) OHWI	뚝새풀	<i>Hemerocallis fulva</i> L.	원추리
<i>Dactylis glomerata</i> L.	오리새	<i>Hemerocallis fulva</i> var. <i>kwanso</i> REGEL	왕원추리
<i>Echinochloa crus-galli</i> (L.) BEAUV.	들피	<i>Hosta capitata</i> NAKAI	일월비비추
<i>Eragrostis ferruginea</i> (THUNB.) P. BEAUV.	그령	<i>Hosta lancifolia</i> ENGL.	산옥잠화
<i>Eularia speciosa</i> (DEB.) KUNTZE	개억새	<i>Hosta longipes</i> (FR. et SAV.) MATSUMURA	비비추
<i>Festuca ovina</i> L.	김의털	<i>Lilium distichum</i> NAKAI	말나리
<i>Miscanthus sacchariflorus</i> BENTH.	물억새	<i>Lilium leichtlinii</i> var. <i>tigrinum</i> NICHOLS.	중나리
<i>Miscanthus sinensis</i> ANDERSS.	참억새	<i>Lilium tigrinum</i> KER-GAWL.	참나리
<i>Muhlenbergia longistolon</i> OHWI	쥐꼬리새	<i>Paris verticillata</i> BIEB.	삿갓나물
<i>Oplismenus undulatifolius</i> (ARD.) ROEM. et SCHULT.	주름조개풀	<i>Polygonatum inflatum</i> KOM.	통둥굴레
		<i>Polygonatum involucratum</i> MAX.	용둥굴레

Appendix 1. (Continued)

Scientific name	Korean name	Scientific name	Korean name
<i>Polygonatum odoratum</i> var. <i>pluriflorum</i> OHWI 등굴레		<i>Carpinus laxiflora</i> Bl.	서어나무
<i>Smilax nipponica</i> MIQ. 선밀나물		<i>Corylus heterophylla</i> var. <i>thunbergii</i> Bl.	개암나무
<i>Smilax riparia</i> var. <i>ussuriensis</i> HARA et T. KOYAMA 밀나물		<i>Corylus sieboldiana</i> Bl.	참개암나무
<i>Smilax sieboldii</i> MIQ. 청가시덩굴		<i>Corylus sieboldiana</i> var. <i>mandshurica</i> (MAX.) C. K. SCHNEID.	물개암나무
<i>Veratrum maackii</i> var. <i>japonicum</i> T. SHIMIZU 여로		23) Fagaceae 참나무과	
<i>Veratrum patulum</i> LOES. fil. 박새		<i>Castanea crenata</i> S. et Z.	밤나무
<i>Smilacina davurica</i> TURCZ 민숨대		<i>Quercus mongolica</i> FISCH.	신갈나무
17) Dioscoreaceae 마과		<i>Quercus variabilis</i> Bl.	굴참나무
<i>Dioscorea quinqueloba</i> THUNB. 단풍마		24) Ulmaceae 느릅나무과	
<i>Dioscorea batatas</i> DECNE. 마		<i>Ulmus davidiana</i> var. <i>japonica</i> NAK.	느릅나무
18) Iridaceae 붓꽃과		<i>Ulmus davidiana</i> for. <i>suberosa</i> NAK.	흑느릅나무
<i>Iris ensata</i> var. <i>spontanea</i> (MAX.) NAKAI 꽃창포		25) Moraceae 뽕나무과	
<i>Iris pseudoacorus</i> L. 노랑꽃창포		<i>Morus bombycis</i> for. <i>kase</i> UYEKI	가세뽕나무
<i>Iris nertschinskia</i> LODD. 붓꽃		<i>Morus alba</i> L.	뽕나무
<i>Belamcanda chinensis</i> (L.) Dc. 범부채		<i>Morus bombycis</i> KOIDZ.	산뽕나무
19) Orchidaceae 난초과		26) Cannabinaceae 삼과	
<i>Amitostigma gracilis</i> (Bl.) SCHLECHT. 병아리난초		<i>Humulus japonicus</i> S. et Z.	환삼덩굴
<i>Gastrodia elata</i> Bl. 천마		27) Urticaceae 켜기풀과	
<i>Cephalanthera longibracteata</i> Bl. 은대난초		<i>Boehmeria tricuspis</i> MAKINO	거북꼬리
20) Salicaceae 버드나무과		<i>Urtica thunbergiana</i> S. et Z.	켜기풀
<i>Populus davidiana</i> DODE 사시나무		28) Aristolochiaceae 쥐방울덩굴과	
<i>Populus deltoides</i> MARSH. 미루나무(양버들)		<i>Asarum sieboldii</i> MIQ.	족도리
<i>Populus nigra</i> var. <i>italica</i> (MÜENCH.) KOEHNE 양버들		29) Polygonaceae 마디풀과	
<i>Populus tomentiglandulosa</i> T. LEE 은수원사시		<i>Bilderdykia dentato-alata</i> NAKAI	닭의덩굴
<i>Populus maximowiczii</i> HENRY 황철나무		<i>Persicaria hydropiper</i> (L.) SPACH	여뀌
<i>Salix koreensis</i> ANDERSS. 버드나무		<i>Persicaria sieboldii</i> OHKI	미꾸리늪시
<i>Salix babylonica</i> L. 수양버들		<i>Persicaria thunbergii</i> H. GROSS	고마리
<i>Salix gracilistyla</i> MIQ. 갯버들		<i>Pleuropterus multiflorus</i> TURCZ.	하수오
<i>Salix hulteni</i> FLODERUS 호랑버들		<i>Polygonum aviculare</i> L.	마디풀
21) Juglandaceae 가래나무과		<i>Rumex acetocella</i> L.	애기수영
<i>Juglans mandshurica</i> MAX. 가래나무		<i>Kummerowia striata</i> (THUNB.) SCHINDL.	매듭풀
<i>Juglans sinensis</i> DODE 호두나무		<i>Rumex crispus</i> L.	소리쟁이
22) Betulaceae 자작나무과		30) Chenopodiaceae 명아주과	
<i>Alnus hirsuta</i> (SPACH) RUPR. 물오리나무		<i>Chenopodium album</i> L.	흰명아주
<i>Betula costata</i> TRAUTV. 거제수나무		<i>Chenopodium album</i> var. <i>centrorubrum</i> MAKINO	명아주
<i>Betula davurica</i> PALL. 물박달나무		<i>Kochia scoparia</i> SCHRAD.	땃싸리
<i>Betula ermani</i> CHAM. 사스래나무		31) Amaranthaceae 비름과	
<i>Betula platyphylla</i> var. <i>japonica</i> HARA 자작나무		<i>Amaranthus mangostanus</i> L.	비름
<i>Betula schmidtii</i> REGEL 박달나무		32) Portulacaceae 쇠비름과	
<i>Carpinus cordata</i> Bl. 까치박달나무		<i>Portulaca oleracea</i> L.	쇠비름
		<i>Portulaca grandiflora</i> HOOKER	채송화
		33) Caryophyllaceae 석죽과	
		<i>Dianthus sinensis</i> L.	패랭이꽃

Appendix 1. (Continued)

Scientific name	Korean name	Scientific name	Korean name
<i>Dianthus superbus</i> var. <i>longicalycinus</i> (MAX.) WILLIAMS	술패랭이	<i>Deutzia prunifolia</i> REHDER	바위말발도리
<i>Lychnis cognata</i> MAX.	동자꽃	<i>Hydrangea macrophylla</i> for. <i>otaksa</i> (S. et Z.) WILS.	수국
<i>Pseudostellari palibiniana</i> (TAKEDA) OHWI	큰개별꽃	<i>Hydrangea petiolaris</i> S. et Z.	산수국
<i>Stellaria media</i> VILLARS	별꽃	<i>Saxifraga oblongifolia</i> NAKAI	참바위취
34) Ranunculaceae 미나리아재비과		<i>Philadelphus schrenckii</i> RUPR.	고광나무
<i>Caltha palustris</i> var. <i>membranacea</i> TURCZ.	동의나물	<i>Rodgersia podophylla</i> A. GRAY	도깨비부채
<i>Cimicifuga heracleifolia</i> KOM.	승마	42) Eucommiaceae 두충과	
<i>Clematis apiifolia</i> A.P. DC.	사위질빵	<i>Eucommia ulmoides</i> OLIVER	두충나무
<i>Clematis fusca</i> TURCZ.	검종덩굴	43) Platnaceae 버즘나무과	
<i>Clematis fusca</i> var. <i>violacea</i> MAX.	종덩굴	<i>Platanus occidentalis</i> L.	양버즘나무
<i>Clematis heraclifolia</i> DC.	병조희풀	44) Rosaceae 장미과	
<i>Hepatica asiatica</i> NAKAI	노루귀	<i>Agrimonia coreana</i> NAKAI	산짚신나물
<i>Paeonia lactiflora</i> var. <i>hortensis</i> MAK.	작약	<i>Agrimonia pilosa</i> LEDEB.	짚신나물
<i>Pulsatilla koreana</i> NAKAI	할미꽃	<i>Chaenomeles lagenaria</i> (LOISEL) KOIDZ.	명자꽃
<i>Ranunculus chinensis</i> BUNGE	갯가락나물	<i>Duchesnea chrysantha</i> (ZOLL. et MORR.) MIQ.	뱀딸기
<i>Thalictrum aquilegifolium</i> L.	꿩의다리	<i>Filipendula glaberrima</i> NAKAI	터리풀
<i>Aconitum jaluense</i> KOM.	투구꽃	<i>Geum japonicum</i> THUNB.	뱀무
<i>Aconitum uchiyamai</i> NAKAI	그늘들쩌기	<i>Kerria japonica</i> (L.) DC.	황매화
35) Magnoliaceae 목련과		<i>Malus baccata</i> BORKH.	야광나무
<i>Magnolia kobus</i> A.P. DC.	목련	<i>Malus pumila</i> var. <i>dulcissima</i> KOIDZ.	사과
<i>Magnolia sieboldii</i> K. KOCH	합박꽃나무	<i>Potentilla chinensis</i> SER.	딱지꽃
<i>Schisandra chinensis</i> BAILL.	오미자	<i>Potentilla fragarioides</i> var. <i>major</i> MAX.	양지꽃
36) Lauraceae 녹나무과		<i>Potentilla freyniana</i> BORNM.	세잎양지꽃
<i>Lindera obtusiloba</i> BL.	생강나무	<i>Potentilla villosa</i> DECNE.	윤노리나무
37) Papaveraceae 양귀비과		<i>Prunus davidiana</i> FR.	산복사나무
<i>Chelidonium majus</i> var. <i>asiaticum</i> (HARA) OHWI	애기똥풀	<i>Prunus padus</i> L.	귀룽나무
38) Fumariaceae 현호색과		<i>Prunus persica</i> (L.) BATSCH	복사나무
<i>Dicentra spectabilis</i> (L.) LEM.	금낭화	<i>Prunus salicina</i> LINDL.	자두나무
<i>Corydalis ochotensis</i> TURCZ.	눈피불주머니	<i>Prunus sargentii</i> REHDER	산벚나무
<i>Corydalis speciosa</i> MAX.	산피불주머니	<i>Prunus serrulata</i> var. <i>spontanea</i> (MAX.) WILS.	벚나무
39) Cruciferae 십자화과		<i>Pyrus pyrifolia</i> (BURM.) NAKAI	돌배나무
<i>Arabis glabra</i> (L.) BERNH.	장대나물	<i>Pyrus ussuriensis</i> MAX.	산돌배나무
<i>Berteroella maximowiczii</i> O.E. SCHULIZ	장대냉이	<i>Rosa rugosa</i> THUNB.	해당화
<i>Cardamine scutata</i> THUNB.	큰황새냉이	<i>Rosa multiflora</i> THUNB.	철레꽃
<i>Lepidium apetalum</i> WILLD.	다닥냉이	<i>Rubus crataegifolius</i> BUNGE	산딸기
<i>Thlaspi arvense</i> L.	말냉이	<i>Rubus oldhamii</i> MIQ.	출딸기
40) Crasslaceae 돌나물과		<i>Rubus phoenicolasius</i> MAX.	곰딸기
<i>Sedum kamschaticum</i> FISCH.	기린초	<i>Sanguisorba officinalis</i> L.	오이풀
<i>Sedum sarmentosum</i> BUNGE	돌나물	<i>Sorbus alnifolia</i> (S. et Z.) K. KOCH.	팔배나무
<i>Sedum polystichoides</i> HEMSL.	바위채송화	<i>Sorbus commixta</i> HEDL.	마가목
41) Saxifragaceae 범의귀과		<i>Spiraea prunifolia</i> for. <i>simpliciflora</i> NAKAI	조팝나무
<i>Astilbe chinensis</i> var. <i>davidii</i> FR.	노루오줌	<i>Stephanandra incisa</i> ZABEL	국수나무
		45) Leguminosae 콩과	

Appendix 1. (Continued)

Scientific name	Korean name	Scientific name	Korean name
<i>Aeschynomene indica</i> L.	자귀풀	<i>Celastrus orbiculatus</i> THUNB.	노박덩굴
<i>Albizzia julibrissin</i> DURAZZ.	자귀나무	<i>Tripterygium regelii</i> SPRAGUE et TAKEDA	미역 줄나무
<i>Amorpha fruticosa</i> L.	족제비싸리	<i>Euonymus sieboldiana</i> BL.	참빗살나무
<i>Cercis chinensis</i> BUNGE	박태기나무	<i>Euonymus alatus</i> (THUNB.) SIEB.	화살나무
<i>Glycine soja</i> S. et Z.	돌콩	54) Staphyleaceae	고추나무목
<i>Indigofera kirilowii</i> MAX.	땅비싸리	<i>Staphylea bumalda</i> DC.	고추나무
<i>Kummerowia striata</i> (THUNB.) SCHINDL.	매듭 풀	<i>Euscaphis japonica</i> (THUNB.) KANITZ	말오줌때
<i>Lathyrus davidii</i> HANCE	활량나물	55) Aceraceae	단풍나무목
<i>Lespedeza bicolor</i> TURCZ.	싸리	<i>Acer mono</i> MAX.	고로쇠나무
<i>Lespedeza cuneata</i> G. DON	비수리	<i>Acer palmatum</i> THUNB.	단풍나무
<i>Lespedeza cyrtobotrya</i> MIQ.	참싸리	<i>Acer pseudo-sieboldianum</i> (PAXTON) KOM.	당 단풍
<i>Lespedeza maximowiczii</i> SHCNEID	조록싸리	<i>Acer tschonoskii</i> var. <i>rubripes</i> KOM.	시닥나무
<i>Lespedeza thunbergii</i> var. <i>intermedia</i> (NAK.) T. LEE	풀싸리	<i>Acer ginnala</i> MAX.	신나무
<i>Maackia amurensis</i> RUPR. et MAX.	다릅나무	56) Sapindaceae	무환자나무목
<i>Melilotus alba</i> DESR.	흰전동싸리	<i>Sapindus mukorossi</i> GAERTNER	무환자나무
<i>Melilotus suaveolens</i> LEDEB.	전동싸리	57) Balsaminaceae	봉선화목
<i>Rhynchosia velubilis</i> LOUR.	여우콩	<i>Impatiens noli-tangere</i> L.	노랑물봉선화
<i>Robinia pseudo-acacia</i> L.	아까시나무	<i>Impatiens textori</i> MIQ.	물봉선
<i>Sophora japonica</i> L.	회화나무	<i>Impatiens balsamina</i> L.	봉선화
<i>Pueraria thunbergiana</i> BENTH.	취	58) Rhamnaceae	갈매나무목
<i>Trifolium pratense</i> L.	붉은토끼풀	<i>Rhamnus davurica</i> PALL.	갈매나무
<i>Trifolium repens</i> L.	토끼풀	<i>Zizyphus jujuba</i> var. <i>inermis</i> REHDER	대추
<i>Vicia unijuga</i> A. BR.	나비나물	59) Vitaceae	포도목
<i>Vicia venosa</i> MAX.	연리갈퀴	<i>Ampelopsis heterophylla</i> S. et Z.	개머루
<i>Wistaria floribunda</i> A.P. DC.	등	<i>Parthenocissus tricuspidata</i> (S. et Z.) PLANCH.	담쟁이덩굴
46) Geramoaceae	쥐손이풀목	<i>Vitis amurensis</i> RUPR.	왕머루
<i>Geranium nepalense</i> subsp. <i>thunbergii</i> (S. et Z.) HARA	이질풀	60) Tiliaceae	피나무목
<i>Geranium sibiricum</i> L.	쥐손이풀	<i>Tilia taquetii</i> SCHNEID.	뽕잎피나무
47) Oxalidaceae	괘이밥목	<i>Tilia amurensis</i> RUPR.	피나무
<i>Oxalis corniculata</i> L.	괘이밥	61) Malvaceae	아욱목
48) Rutaceae	운향목	<i>Hibiscus syriacus</i> L.	무궁화
<i>Zanthoxylum piperitum</i> S. et Z.	산초나무	<i>Malva verticillata</i> L.	아욱
<i>Zanthoxylum piperitum</i> A.P. DC.	초피나무	<i>Althaea rosea</i> CAV.	접시꽃
<i>Poncirus trifoliata</i> RAFIN.	탱자나무	62) Actinidiaceae	다래나무목
49) Simaroubaceae	소태나무목	<i>Actinidia polygama</i> (S. et Z.) MAX.	개다래
<i>Ailanthus altissima</i> SWINGLE	가층나무	<i>Actinidia arguta</i> PLANCH.	다래
50) Eupobiaceae	대극목	63) Theaceae	차나무목
<i>Securinega suffruticosa</i> REHDER	광대싸리	<i>Camellia japonica</i> L.	동백나무
51) Anacadiaceae	웃나무목	64) Hypericaceae	물레나물목
<i>Rhus trichocarpa</i> MIQ.	개웃나무	<i>Hypericum erectum</i> THUNB.	고추나물
<i>Rhus chinensis</i> MILL.	붉나무	<i>Hypericum ascyron</i> L.	물레나물
52) Aquifoliaceae	감탕나무목	65) Violaceae	제비꽃목
<i>Ilex crenata</i> THUNB.	팽팡나무	<i>Viola dissecta</i> var. <i>chaerophylloides</i> (REGEL) MAKINO	남산제비꽃
53) Celastreaceae	노박덩굴목		

Appendix 1. (Continued)

Scientific name	Korean name	Scientific name	Korean name
<i>Viola orientalis</i> W. BECKER	노랑제비꽃	76) Symplocaceae	노린재나무과
<i>Viola dissecta</i> var. <i>takahashii</i> (MAK.) T. LEE	단풍제비꽃	<i>Symplocos chinensis</i> for. <i>pilosa</i> (NAK.) OHWI	노린재나무
<i>Viola variegata</i> FISCH.	알록제비꽃	77) Styracaceae	매죽나무과
<i>Viola mandshurica</i> W. BECKER	제비꽃	<i>Styrax obassia</i> S. et Z.	쪽동백나무
<i>Viola acuminata</i> LEDEB.	줄방제비꽃	78) Oleaceae	물푸레나무과
<i>Viola yedoensis</i> MAKINO	호제비꽃	<i>Fraxinus mandshurica</i> RUPR.	들매나무
66) Elaeagnaceae	보리수나무과	<i>Fraxinus rhynchophylla</i> HANCE	물푸레나무
<i>Elaeagnus umbellata</i> THUNB.	보리수나무	<i>Fraxinus sieboldiana</i> BL.	쇠물푸레
67) Lythraceae	부처꽃과	<i>Ligustrum obtusifolium</i> S. et Z.	쥐똥나무
<i>Lythrum anceps</i> (KOEHNE) MAKINO	부처꽃	<i>Syringa dilatata</i> NAKAI	라일락(수수꽃다리)
68) Alangiaceae	박쥐나무과	79) Gentianaceae	용담과
<i>Alangium platannifolium</i> var. <i>triloum</i> (MIQ.) OHWI	박쥐나무	<i>Gentiana uchiyamai</i> NAKAI	칼잎용담
69) Onagraceae	바늘꽃과	80) Apocynaceae	협죽도과
<i>Oenothera odorata</i> JACQ.	달맞이꽃	<i>Nerium indicum</i> MILL.	협죽도
70) Araliaceae	두릅나무과	81) Asclepiadaceae	박주가리과
<i>Aralia continentalis</i> KITAGAWA	독활	<i>Metaplexis japonica</i> (THUNB.) MAKINO	박주가리
<i>Aralia elata</i> SEEM.	두릅나무	82) Convolvulaceae	메꽃과
<i>Acanthopanax sessiliflorum</i> (RUPR. et MAX.) SEEM.	오갈피	<i>Calystegia japonica</i> (THUNB.) CHOIS	메꽃
<i>Kalopanax pictum</i> (THUNB.) NAKAI	음나무	<i>Quamoclit pennata</i> BOJER	등근잎유홍초
71) Umbelliferae	산형과	83) Polemoniaceae	꽃고비과
<i>Aegopodium alpestre</i> LEDEB.	왜방풍	<i>Phlox drummondii</i> HOOKER	드람볼꽃
<i>Angelica decursiva</i> (MIQ.) FR. et SAV.	바디나물	84) Boraginaceae	지치과
<i>Angelica gigas</i> NAKAI	참당귀	<i>Symphytum officinale</i> L.	컴푸리
<i>Bupleurum longiradiatum</i> TURCZ.	개시호	85) Verbenaceae	마편초과
<i>Hydrocotyle nepalensis</i> HOOKER	큰피막이	<i>Callicarpa japonica</i> THUNB.	작살나무
<i>Peucedanum terebinthaceum</i> FISCH.	기름나물	<i>Callicarpa dichotoma</i> RAEUSCH.	좁작살나무
<i>Pimpinella brachycarpa</i> (KOM.) NAKAI	참나물	86) Labiatae	꿀풀과
72) Cornaceae	층층나무과	<i>Ajuga decumbens</i> THUNB.	금창초
<i>Cornus controversa</i> HEMSL.	층층나무	<i>Elsholtzia ciliata</i> (THUNB.) HYLANDER	향유
73) Pyrolaceae	노루발과	<i>Isodon excisus</i> (MAX.) KUDO	오리방풀
<i>Pyrola japonica</i> KLENZE	노루발	<i>Isodon inflexus</i> (THUNB.) KUDO	산박하
74) Ericaceae	진달래과	<i>Isodon japonicus</i> (BURM.) HARA	방아풀
<i>Rhododendron micranthum</i> TURCZ.	꼬리진달래	<i>Lamium album</i> var. <i>varvatum</i> (S. et Z.) FR. et SAV.	광대수염
<i>Rhododendron mucronulatum</i> TURCZ.	진달래	<i>Leonurus macranthus</i> MAX.	송장풀
<i>Rhododendron schlippenbachii</i> MAX.	철쭉꽃	<i>Leonurus sibiricus</i> L.	익모초
<i>Rhododendron yedoense</i> var. <i>poukhanense</i> (LEV.) NAKAI	산철쭉	<i>Lycopus ramosissimus</i> var. <i>japonicus</i> KITAMURA	쉽사리
<i>Vaccinium koreanum</i> NAKAI	산앵도	<i>Mosla dianthera</i> MAX.	취개풀
<i>Vaccinium oldhami</i> MIQ.	정금나무	<i>Nepea cataria</i> L.	개박하
75) Primulaceae	앵초과	<i>Prunella vulgaris</i> var. <i>lilacina</i> NAKAI	꿀풀
<i>Lysimachia vulgaris</i> var. <i>davurica</i> (LED.) R. KNUTH	좁쌀풀	<i>Scutellaria indica</i> L.	골무꽃
<i>Lysimachia clethroides</i> DUBY	큰까치수영	<i>Stachys riederi</i> var. <i>japonica</i> MIQ.	석잠풀
		87) Solanaceae	가지과
		<i>Solanum nigrum</i> L.	까마중
		88) Scrophulariaceae	현삼과

Appendix 1. (Continued)

Scientific name	Korean name	Scientific name	Korean name
<i>Melampyrum roseum</i> MAX.	꽃머느리밥풀	<i>Artemisia lavandulaefolia</i> DC.	참쑥
<i>Paulownia coreana</i> UYEKI	오동	<i>Artemisia princeps</i> var. <i>orientalis</i> (PAMPAN.) HARA	쑥
<i>Paulownia tomentosa</i> STEUD.	참오동나무	<i>Aster scaber</i> THUNB.	참취
<i>Pedicularis resupinata</i> L.	송이풀	<i>Aster koraiensis</i> NAKAI	별개미취
<i>Scrophularia buergeriana</i> MIQ.	토현삼	<i>Atractylodes japonica</i> KOIDZ.	삼주
<i>Scrophularia koraiensis</i> NAKAI	현삼	<i>Bidens frondosa</i> L.	미국가막사리
89) Bignoniaceae	능소화과	<i>Callistephus chinensis</i> (L.) NNEES	과꽃
<i>Campsis grandiflora</i> (THUNB.) K. SCHUM.	능소화	<i>Carduus crispus</i> L.	지느러미영경귀
90) Plantaginaceae	질경이과	<i>Carpesium abrotanoides</i> L.	담배풀
<i>Plantago asiatica</i> L.	질경이	<i>Chrysanthemum boreale</i> MAKINO	감국
91) Rubiaceae	꼭두서니과	<i>Chrysanthemum zawadskii</i> var. <i>latilobum</i> KITAMURA	구절초
<i>Asperula odorata</i> L.	선갈퀴	<i>Cirsium japonicum</i> var. <i>ussuriense</i> KITAMURA	영경귀
<i>Galium boreale</i> var. <i>vulgare</i> TURCZ.	긴잎갈퀴	<i>Cirsium pendulum</i> FISCH.	큰영경귀
<i>Galium dahuricum</i> var. <i>tokyoense</i> MAKINO	흰갈퀴	<i>Cosmos bipinnatus</i> CAV.	코스모스
<i>Galium trachyspermum</i> A. GRAY	네잎꼭두서니	<i>Dahlia pinnata</i> CAV.	다알리아
<i>Galium verum</i> var. <i>asiaticum</i> NAKAI	솔나무	<i>Erigeron annuus</i> (L.) PERS.	개망초
<i>Rubia pubescens</i> NAKAI	우단꼭두서니	<i>Erigeron canadensis</i> L.	망초
<i>Rubia akane</i> NAKAI	꼭두서니	<i>Eupatorium chinense</i> var. <i>simplicifolium</i> KITAMURA	등골나물
92) Caprifoliaceae	인동과	<i>Helianthus tuberosus</i> L.	땅단지
<i>Sambucus williamsii</i> var. <i>coreana</i> NAKAI	딱총나무	<i>Ixeris dentata</i> (THUNB.) NAKAI	쑤바귀
<i>Weigela subsessilis</i> L.H. BAILEY	병꽃나무	<i>Lactuca indica</i> var. <i>laciniata</i> (O. KUNTZE) HARA	왕고들빼기
93) Valerianaceae	마타리과	<i>Lactuca triangulata</i> MAX.	두메고들빼기
<i>Patrinia scabiosaefolia</i> FISCH.	마타리	<i>Ligularia fischeri</i> (LEDEB.) TURCZ.	곰취
<i>Patrinia villosa</i> (THUNB.) JUSS.	뚝갈	<i>Ligularia stenocephala</i> (MAX.) MATSUMURA	곤달비
94) Campanulaceae	초롱꽃과	<i>Rhapontica uniflora</i> DC.	배꽃채
<i>Adenophora triphylla</i> var. <i>japonica</i> HARA	잔대	<i>Rudbeckia bicolor</i> NUTT.	원추천인국
<i>Campanula punctata</i> LAM.	초롱꽃	<i>Rudbeckia laciniata</i> var. <i>hortensis</i> BAILEY	삼잎국화
<i>Codonopsis lanceolata</i> (S. et Z.) TRAUTV.	더덕	<i>Saussurea grandifolia</i> MAX.	서덜취
<i>Codonopsis pilosula</i> NANNF.	만삼	<i>Solidago virga-aurea</i> var. <i>asiatica</i> NAKAI	미역취
<i>Phyteuma japonicum</i> MIQ.	영아자	<i>Syneilesis palmata</i> (THUNB.) MAX.	우산나물
<i>Platycodon grandiflorum</i> (JACQ.) A. DC.	도라지	<i>Synurus deltoides</i> (AIT.) NAKAI	수리취
95) Cannaceae	칸나과	<i>Patrinia villosa</i> (THUNB.) JUSS.	뚝갈
<i>Canna generalis</i> BAILEY	칸나	<i>Tagetes patula</i> L.	만수국
96) Compositae	국화과	<i>Taraxacum mongolicum</i> H. MAZZ.	민들레
<i>Artemisia capillaris</i> THUNB.	사철쑥	<i>Youngia denticulata</i> KITAMURA	이고들빼기
<i>Achillea sibirica</i> LEDEB.	뚝풀	<i>Youngia sonchifolia</i> MAX	고들빼기
<i>Adenocaulon himalaicum</i> EDGEW.	멸가치	<i>Youngia koidzumiana</i> KITAMURA	지리고들빼기
<i>Ainsliaea acerifolia</i> SCH.-BIP.	단풍취		
<i>Ambrosia artemisiifolia</i> var. <i>elatior</i> DESCOURTILS	돼지풀		
<i>Arctium lappa</i> L.	우엉		
<i>Artemisia japonica</i> THUNB.	제비쑥		