

강원도 지방경찰청 조경설계¹⁾

이시영* · 김신원**

*시원 D&C · **경희대학교 예술·디자인학부

Landscape Design of KangWon Provincial Police Agency

Lee, Shi-Young* · Kim, Shin-Won**

*SHIWON D&C

**College of Art and Design, Kyung Hee University

ABSTRACT

This landscape design proposal was presented to a design competition for the KangWon Province Police Agency(KPA). The site, about 27,711㎡, is located at 293-4 Udu-dong, Chunchun, KangWon-Do.

Design objectives of the KPA were to build a symbolic place which fill community members with pride, to elevate an identity and status of the KPA by creating a landscape correspondent to the concept of the building design, to provide community residents with a space to enjoy cultural and social activities, and to make environment friendly space.

The main concept was developed by one of characteristics of the traditional spatial structure of Korea known as an, 'Open and Closed spatial structure.' By re-interpreting the traditional spatial structure and applying it to the site, the design met the various desires of the KPA.

The site is primarily segmented into 6 sub spaces; entrance space Podori plaza, symbolic court, police billeting area, sports area, and rear rest area. The entrance space, Podori plaza, and symbolic court on the south-west part of the site represent the publicity of the site as the concept of "open space." On the contrary, considering the specialty of police affairs, the north-east part of the site, which contains the police billeting area and rest area, were designed to maintain security by using the concept of "closed space."

To express an identity of the KPA, 'Podori', a police mascot, the plaza was designed and is suppose to function as the hub of the community. In the front section of the plaza, a symmetrical planting pattern, centering the strong axis, was introduced to strengthen its symbolic meaning. Traditional window frames such as the pattern of 'Pisal-jige' and 'Umulsal-jige' were used for the paving system which is applied as the environment friendly design.

특성이 복합적으로 나타난다. 비교적 기온편차가 심한 특성을 보여주고 있으므로 조경 수종에 있어 내한성이 강한 향토수종 선정이 필요하다.

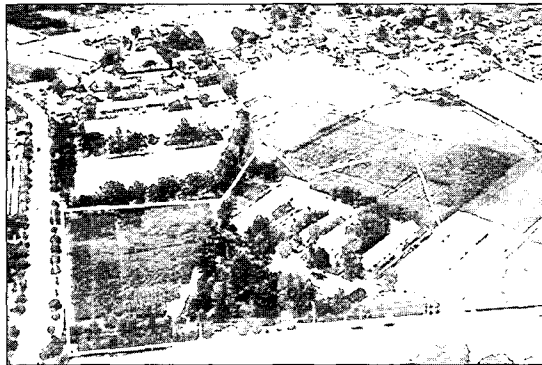


그림 2. 대상지 전경

하며 농경지, 주택가에 둘러싸인 평탄 부지이다(그림 3, 4 참조).



그림 3. 현황사진

3. 근린 분석

1) 조망

대지를 둘러싼 구룡산, 우두산, 봉의산 등의 경관과 아름다운 춘천호반을 바라보는 우수한 조망을 가지고 있다.

2) 채광

대지 정면이 정남향으로서 충분한 일조 범위가 형성된다.

3) 축

대지가 가지는 지리적 축선과 도로에 의한 축선을 내포하고 있다.

4) 소음

도로에 의한 소음과 향후 동쪽에 자리 잡을 주거군에 의한 소음이 예상된다.

4. 대지주변 현황

계획부지 남서방향에 의암호와 봉의산의 수려한 경관이 조망되고, 국도 70호선이 부지 서측면과 직접 면

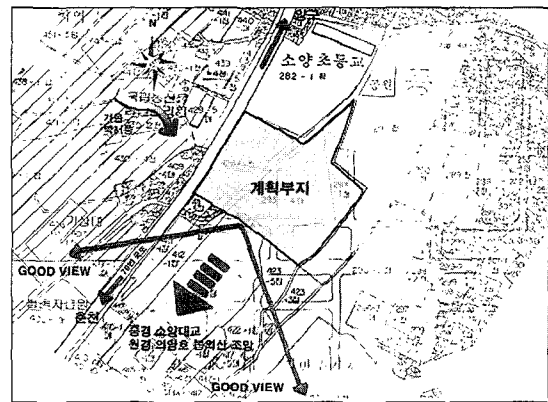


그림 4. 현황분석도

부지 북측에 소양 초등학교와 근린공원이 인접하고 있고, 도시팽창에 따른 업무시설 및 고층 아파트 단지 등으로 변모가 예상된다.

III. 구상 및 기본계획

경찰업무의 특수성을 고려한 공간을 계획하고, 강원도 및 춘천지역의 전통적 요소와 자연미가 조화되는 공간 조성을 기본 전제로 주변 환경 및 입지여건을 분석하여 공공업무시설의 목적에 부합되도록 효율적인 배치 계획을 수립하였다.

1. 기본 구상

건물배치계획과 조화되는 옥외공간을 조성하기 위하여, 업무 형태 및 이용행태를 고려하여 공간을 구성하고, 공간의 성격에 명확히 표현할 수 있도록 계획하였다(그림 5 참조).

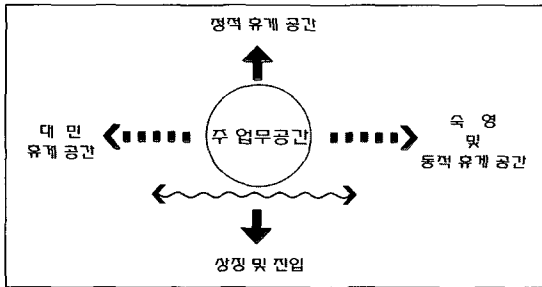


그림 5. 기본구상도

다양한 공간이 유기적으로 연결되도록 시설을 배치하며, 공간기능이 상호 연계되어 공간관리 또한 용이하도록 공간별 연속성(spatial sequence)을 도모한다.

표 1. 공간구분

열린 공간	닫힌 공간
- 주·부 진입부	- 전의경 숙영공간
- 포돌이 광장(공개공지)	- 직원체육시설
- 전면광장	- 후면부 휴게공간
- 상징마당	

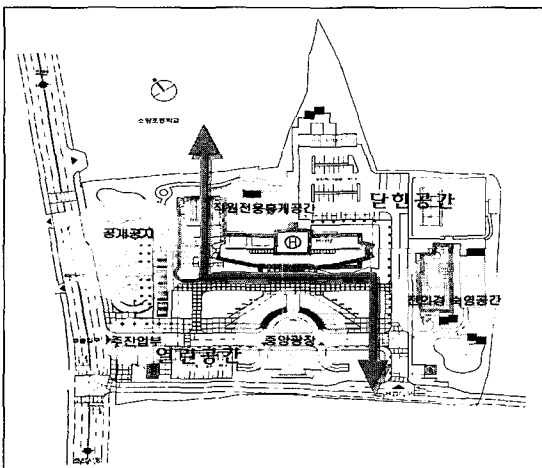


그림 6. 공간모식도

한국 전통공간의 열린 공간과 닫힌 공간개념을 이용한 대지의 공공성과 시설용도의 특수성을 감안한 설계 접근을 시도하였다(표 1, 그림 6, 7 참조).

또한 본 설계경기의 평가중점요소인 환경친화화 상징성, 조형미 추구를 기본 목표로 표토의 보전 및 활용 등 친생태적 조경계획을 하며, 경찰청사로서의 상징성을 표현할 수 있고, 대지 형상 및 건물외관과의 조화를 고려하여 계획한다.

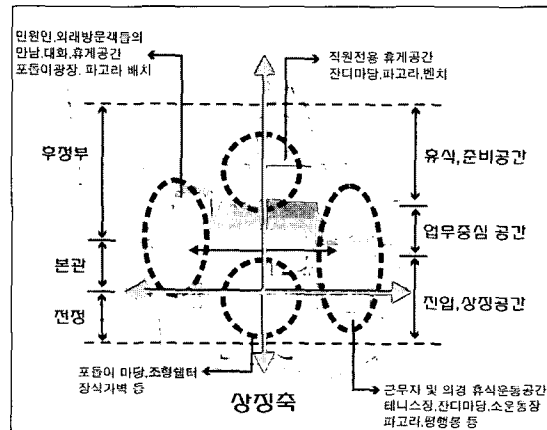


그림 7. 공간배치계획

2. 공간배치 계획

청사를 가로지르는 상징축을 중심으로 좌측은 일반 민원인을 위한 공간, 우측은 근무자를 위한 공간을 주로 하여 계획하였다. 좌측공간은 주 진입부와 연계하여 민원인과 외래방문객의 만남, 대화와 휴식을 위해 잔디마당, 진입마당과 실내정원을 두었다.

또 진입부에 경찰청사의 이미지를 강화하였다. 우측 공간은 근무자와 의경의 휴식과 운동을 위한 공간으로 테니스장, 전의경 숙영공간, 휴게공간의 파고라, 소운동장을 배치하였다. 청사건물 후면으로는 직원전용 휴게공간과 후정 공간을 두었다.

3. 건축공간의 해석

건축공간은 전통건축물의 기둥에 의한 안정감과 처마선을 현대적 감각으로 표현하고, 열개모양을 현대적

재료에 의해 재해석하고 있어, 이와 함께 조경에서도 같은 디자인 언어가 요구되었다. 따라서 파고라, 조형기 등, 지계에서 유추한 포장패턴 등의 조경시설물에서 재료적, 형태적 언어를 함께 하여 전체공간의 동질성을 추구하였다(그림 8, 9 참조).

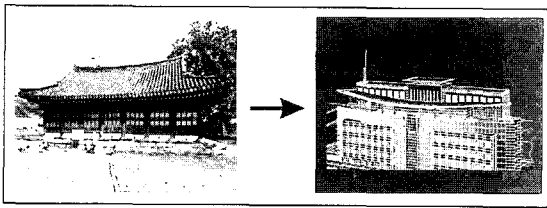


그림 8. 기둥의 안정감과 처마선의 표현

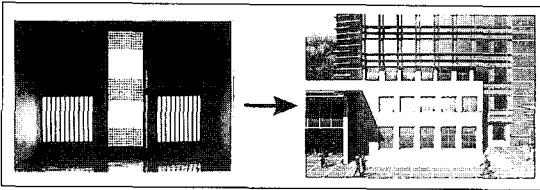


그림 9. 열개모양의 재해석

현대적 감각의 조형성을 띄는 건물 전면부의 중앙광장은 강한 대칭성을 통한 경찰청사로서의 위상과 위엄성을 담고 있는 청사건물과 조화되도록 메타세콰이어와 같은 수직적 요소가 강한 수목을 식재하여 상징성을 더하여 주었으며, 본관 건물 뒤쪽은 전통적인 개념을 살려 직원들이 휴식을 취할 수 있는 후정으로 계획하였다(그림 10 참조).

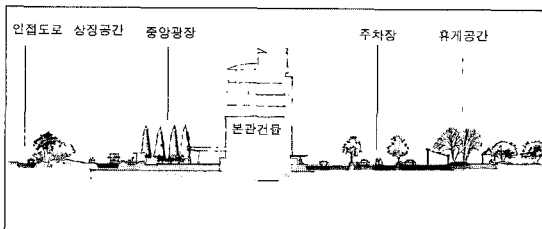


그림 10. 종단면도

본관건물 좌측 도로와 인접한 곳에 공개공지를 조성하여 청사를 찾는 사람 뿐 아니라 강원시민들에게도 열린 휴게공간으로 제공하고, 별관건물은 강원 경찰청의 숙영공간으로서 별관마당에는 약간의 운동공간과 휴게공간을 조성하여 전의경의 건강을 도모하고 편의를 제공하였다(그림 11 참조).

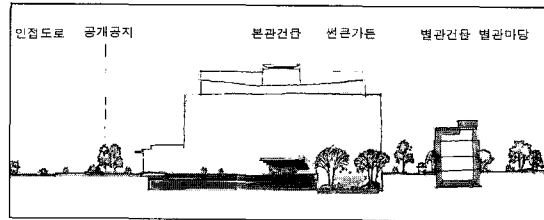


그림 11. 횡단면도

4. 부문별 계획

1) 식재계획

수목선정 기준은 강원도(잣나무, 철쭉)와 춘천시의 상징나무(은행나무)와 꽃(개나리)을 도입하고, 경찰의 명예와 전통을 표현할 수 있는 수목을 선정한다. 또 꽃, 단풍, 열매가 아름다운 나무와 호반도시 춘천의 기후적 특성에 잘 적응할 수 있는 수종을 선정한다.

2) 동선계획

보차동선의 분리로 안전한 보행권을 보장하고 민원인의 보행진입 편의성을 고려하여 동선을 계획한다. 본관동을 중심으로 각 공간의 유기적 연결을 고려하며, 특히 장애인을 위한 점자보도의 설치 및 평탄한 보행로를 조성한다.

3) 포장계획

공간성격 및 보행기능을 고려한 패턴과 재료를 선정하고, 건물의 외장 및 식재계획과 연계한 포장계획을 수립하였으며, 친환경 소재로서 시공성 및 유지관리가 용이한 재료를 선정하였다(그림 12 참조).

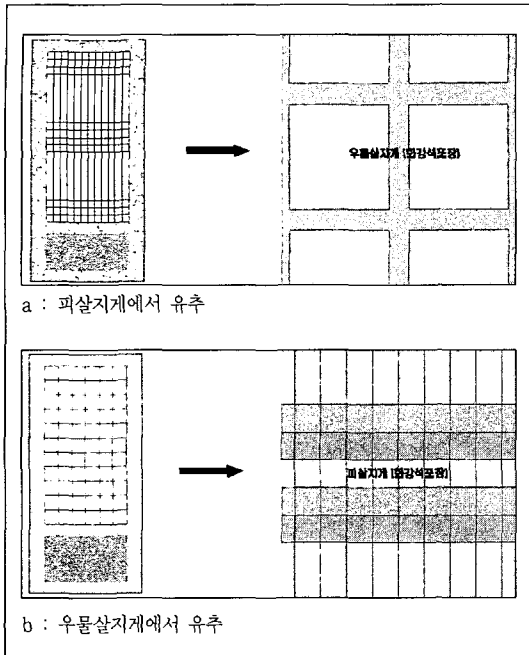


그림 12. 포장패턴

IV. 상세계획

1. 진입부

넓은 진입공간의 확보로 개방감 부여와 민원인에게 다가가는 열린 행정의 의지를 표현하였다. 단정하고 명쾌한 직선형태의 도입에 의한 청렴, 공평 무사의 상징 표출을 하고자 하였으며, 장식가벽 설치로 입구감 형성 및 공개공지와의 장소성을 부여하였다(그림 14 참조).

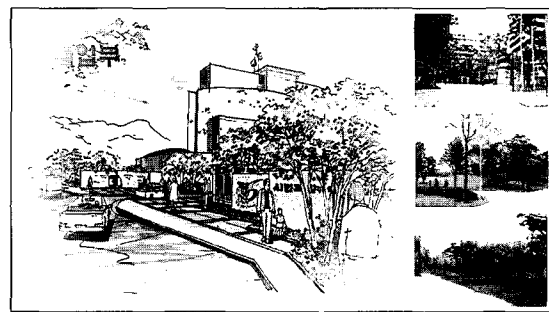


그림 14. 주출입부 스케치 및 이미지

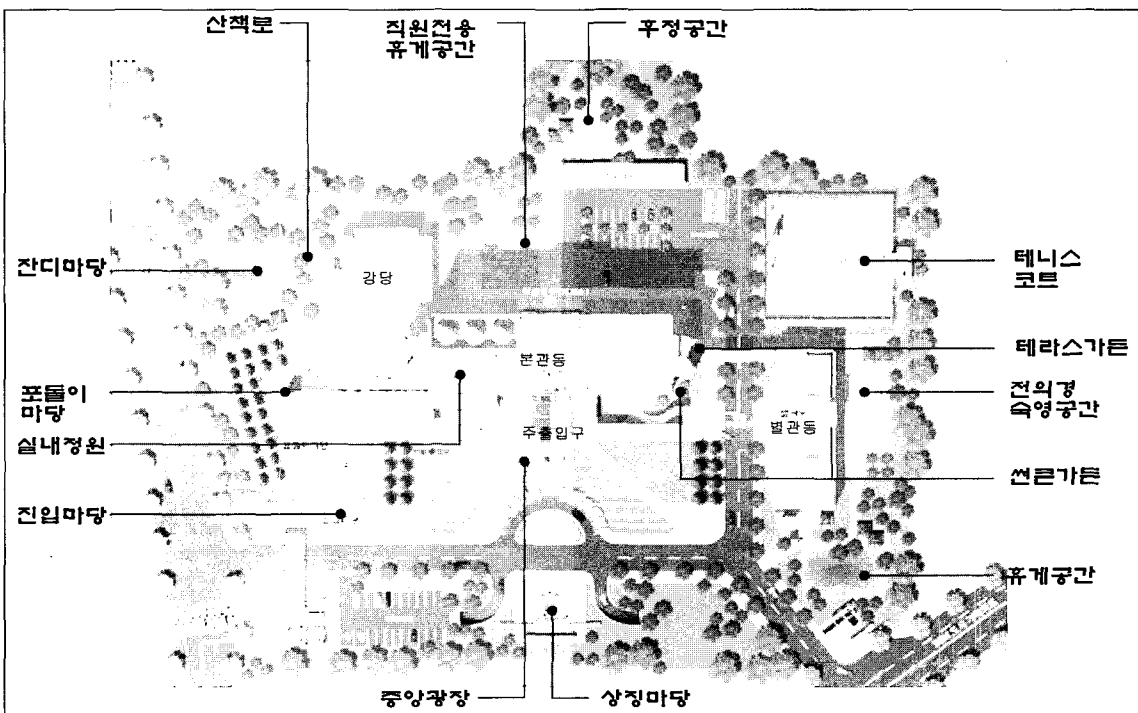


그림 13. 기본계획도

2. 포들이 마당

연접 보도와의 평탄성 유지로 장애인, 노약자의 출입 편의성을 확보하고 건물 축선을 연장한 포장계획으로 건축물과의 연속성 및 방향성을 유지한다. 또한 강원도 민과 춘천시민의 상징적인 공간조성을 통하여 자긍심 고양 및 명소화를 피하고자 하였다(그림 15 참조).

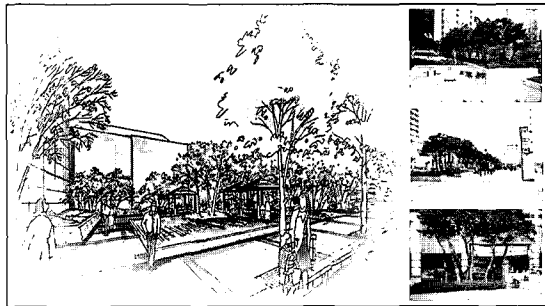


그림 15. 광장 스케치 및 이미지

4. 후정 및 전의경 숙영공간

직원전용의 휴게공간으로, 주변에 꽃, 열매, 단풍이 아름다운 수목 식재로 아늑한 분위기를 연출하여 격무로 인한 피로와 긴장을 해소할 수 있도록 하였다. 숙영의경들을 위한 소운동장과 간이 체육시설을 배치하였다(그림 17 참조).

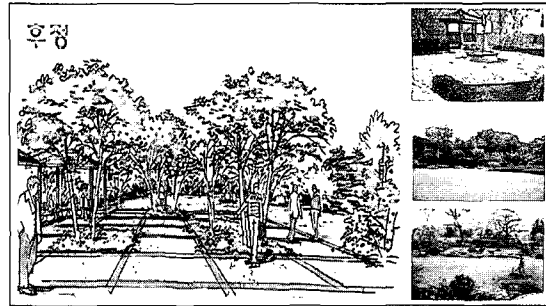


그림 17. 후정 스케치 및 이미지

3. 중앙 상징마당

건물의 수직적 요소에 대응하는 평면기하학적 계획과 주축선상에 상징시설의 도입으로 좌우대칭의 안정감 확보와 부드러운 잔디광장의 도입으로 경직성 완화 및 친환경적 기법을 도입하였다. 또한 잔디광장 좌우단에 수직감이 강한 원추상 수목의 병렬식재로 평면요소의 강조 및 건축물과의 조화를 추구하였다(그림 16 참조).

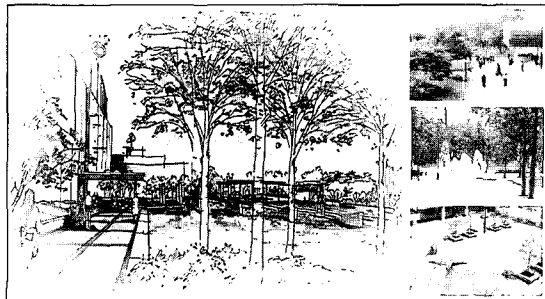


그림 16. 상징마당 스케치 및 이미지

5. 테라스 및 옥상정원

고층부에 위치하는 장소의 특성을 최대한 활용하여 동측의 정원은 조망을 위주로 하는 공간계획을 하고 토심 확보 및 하중을 고려하여 인공토양을 도입하였다. 또한 직원 및 이용자들에게 환경친화적인 휴식공간을 제공하도록 하였고 건물의 옥상에 녹색공간을 확보하여 이용자들이 여름엔 시원하고 겨울에는 따뜻하게 보낼 수 있도록 계획하였다(그림 18, 20 참조).

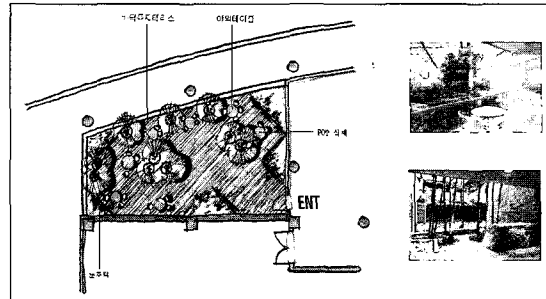


그림 18. 테라스정원

6. 썬큰가든 및 실내정원

직원의 이용은 물론 일반시민에게도 개방적인 공간을 조성하고, 통돌 벤치와 통돌 앉음벽을 설치하여 자연적 느낌의 휴게공간을 조성하였다. 은행나무를 식재하여 그늘을 제공하고 초화류와 화목류를 조화되게 식재하여 계절감을 느낄 수 있도록 한다(그림 19, 20 참조).

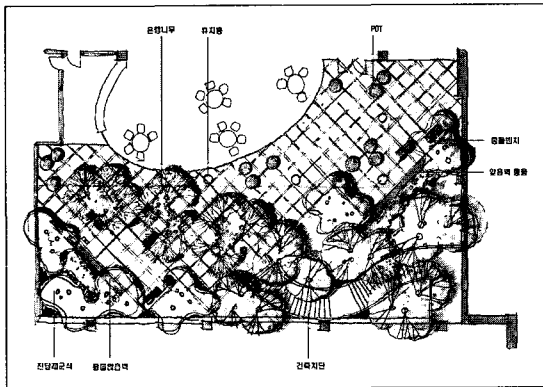


그림 19. 썬큰가든

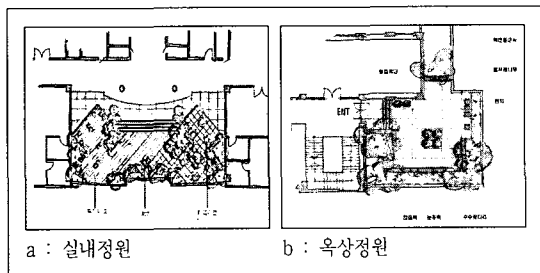


그림 20. 실내 및 옥상정원

7. 보행자 동선계획

차량과 보행자 동선의 교차지점을 최소화하여 편리하고 안전한 보행자 동선을 구축하였다. 주차장과 건물간 동선을 최단거리화 하도록 하였으며, 보행자를 위한 대민광장을 제공하고 외부공간을 연결하는 보행자 축을 설정하였다(그림 21 참조).

또 장애인을 위해 각 건물의 진입을 경사로 처리하였으며, 점자 유도타일과 계단 경고 타일을 설치하였다. 시각장애인을 위한 방송시설과 점자 사인판을 설치하였

으며, 교통약자용 핸드레일과 손잡이 등에 점자를 표시하였다.

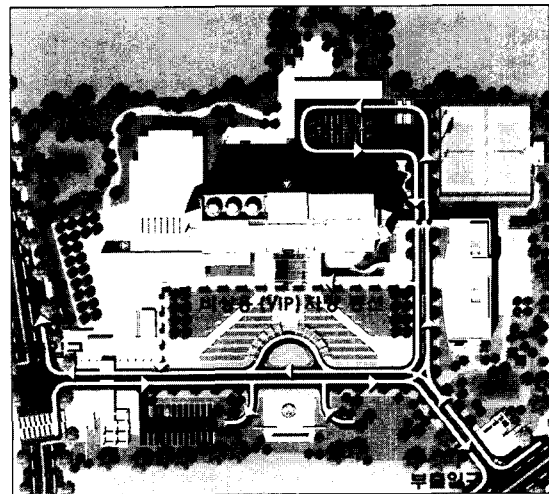


그림 21. 동선계획도

V. 결론

본 조경설계안은 강원지방경찰청 청사 신축에 따른 것으로 관공서 기관이 지역사회에 실질적이고 보다 효율적인 공간으로 자리 잡기 위해 시민들의 공간을 창출하고자 하는데 있으며, 이를 위해 조경설계의 주안점은 첫째, 경찰청사로서의 상징성과 지역적 정체성을 공간상에 표현하고자 하는 것이며, 둘째, 공공공간으로서 지역사회와 주민들의 장으로서 개방함과 동시에 청사고유의 독립성을 유지시켜주고자 하고, 셋째로, 주변 환경과 건축물, 본 대상지와의 유기적인 관계를 피하고자 하는 것이며, 마지막으로, 자연 친화적인 설계개념을 최대한 반영하는 것이다.

이를 위해 본 조경계획은 첫째, 경찰청사로서의 상징성을 표현하기 위해 주축선을 설정, 배식 패턴과 상징공간으로 시각적 초점을 이루게 하였으며, 지역전통문화를 현대적으로 해석하여 조경시설물 및 포장패턴에 이용, 지역적 정체성을 보지(保持)코자 하였다.

둘째, 한국전통공간의 열림과 닫힘 공간의 맥을 경찰업무의 특수성과 공공공간으로서의 기능을 접목시켜 지역사회와 주민들에게 열린 공간, 경찰청 업무 및 직원

전용의 숙박시설로서의 닫힌 공간 계획을 하였다.

셋째, 부지의 환경적 특성을 고려, 내한성이 강한 향토수종을 선정하고, 주변 구룡산, 우두산 등의 산악 경관과, 춘천호반의 조망을 유지시켰으며, 건축의 디자인 랭귀지를 해석하여, 조경시설물 및 식재 패턴과 조화되도록 계획하였다.

넷째, 투수성재료를 활용, 전통소재에서 인용된 포장 패턴을 구현하여 자연스러운 분위기를 연출, 자연 친화

적인 계획과 표토 보존, 유지관리 및 환경 친화적인 재료, 보행자와 장애인을 배려한 공간이 되도록 하였다.

본 설계안이 강원도 및 춘천지역의 전통적 요소와 자연미가 조화되는 공간을 조성하여, 자긍심과 소속감을 갖게 하여 강원도민에게 친근감을 주는 경찰의 이미지를 심을 수 있는 상징적 공간과 지역주민들을 위한 편리하고 쾌적한 휴식공간이 되기를 바란다.

주1. 편집자주 : 본 설계작품은 2001년 8월에 강원도 지방경찰청이 주최한 "강원도지방경찰청 설계경기"에서 당선작품입니다.

원고접수: 2002년 4월 23일

최종수정본 접수: 2002년 5월 20일

한국조경학회지 조경작품평가기준 제4조에 의거하여 심사필