

성에 따른 의복이미지 평가의 차이에 관한 연구

유 경 숙

군산대학교 의류학과 조교수

A Study on Difference of Clothing Image Evaluation by Gender

Kyung-Sook You

Assistant Professor, Dept. of Clothing and Textiles, Kunsan National University
(2002. 2. 21 투고)

ABSTRACT

The purpose of this research is to investigate the difference on clothing image evaluation in the ratings between men and women.

For this study, pilot test was conducted to 50 clothing majored university students to explore the stimulus of 'cute', 'casual', 'sexy', 'elegant', 'intelligent', 'formal', 'romantic', 'individual', 'refined' for the 9 each image styles from the 32 spring wears in fashion magazine 『FARBE』(March, 2000). On the basis of the preliminary survey, the question items explored the 15 pairs of polar adjectives as seven-point Likert Scale. The main survey was preceded 94 female and 111 man of university students from March 13 to 24 in 2000, twice for 7-days interval.

There were significant differences between the two sexes for each style image ratings, it was found that the female was recorded more ordinary, stable, refined, superior, plain, like than the male for intelligent style. Meanwhile, the intelligent style was evaluated well on in years by female, but male young. The female tended that elegance style was more stable, warm and less young than the male. The cute style was evaluated more light, tender, feminine, young by the female than the male, and the female looked warm while the male cool. The formal style was more stable, unrefined, solid, unfamiliar, dislike, old by the female than the male. The casual style was revealed plain and warm by the female while splendor and cool by the male, the female more active, tender, familiar than the male and individual, attractive and poor quality than the female. The sexy style was evaluated more active, good appearance, young than the female, tender than the male and the female dislike a bit while the male like. The female evaluated the refined style for more stable, refined, superior, good appearance and nature than the male. The romantic style was evaluated more like, refined, superior, good appearance nature and familiar by the male, but the female a bit unfamiliar. The individual style was revealed that

the female evaluated cool and a bit dislike while the male warm and like, and the male more refined, feminine, young than female.

Key Words: clothing image(의복이미지), evaluation(평가), gender(성).

I. 서론

최근 경제성장과 과학기술의 발달로 물질적인 풍요를 누리게 된 소비자들은 제품에서 기능적인 면보다 각 개인의 감성을 충족시킬 수 있는 면에 관심을 두게 되었다. 이러한 시대의 흐름에 따른 소비자의 감성을 충족시킬 수 있는 디자인의 개발이 필요하다. 그러나 이러한 감성은 지각을 통해서 야기되는 심리이기 때문에 주관적이고 모호하여 물리적인 형태로 표현하고 측정하기가 어렵다. 특히 개인을 표현하는 수단으로서 입고 있는 의복에서 표현되는 이미지는 시각적으로 중요하다고 볼 수 있다.

오늘날 패션제품에 대한 소비자의 감성은 제품의 형태, 소재, 색채 등에 대한 감각적 감성으로부터 직접적인 영향을 받는다. 특히 제품 디자인에 대한 감각적 감성은 인간의 감각기관 중 시각과 깊이 관계하므로 시각적 감성으로 분류할 수 있다. 의복은 다른 제품에 비해 높은 상징성을 가지고 있을 뿐 아니라 커뮤니케이션 도구로서의 이미지 특성이 강한 제품이므로 소비자들은 더욱 이미지로 받아들여지게 된다(김진원·임숙자, 1995). 의복의 시각적 이미지에 대한 평가는 주관적인 측면과 객관적인 측면으로 생각할 수 있는데, 의복이미지는 의복이 전달해 주는 전반적인 느낌으로 사람들이 어떤 형태의 의복을 접했을 때 평소 자신이 지각하고 인식하는 이미지를 의미한다. Osgood은 의미가 적절하게 표현된 형용사를 그 반대적인 뜻을 지닌 형용사와 쌍을 이루도록 구성하여 의복에 대한 반응을 수량화하여 분석할 수 있는 의미미분법(Semantic Differential Method)을 사용하여 측정하였다(이경희, 1991).

이에 관한 연구들은 형용사에 의한 선호이미지

를 김경애 등(1999)은 대학생을 대상으로 데님직물의 태에 관한 연구에서 평가자의 성별이 태 지각에 미치는 영향은 여학생 집단이 남학생 집단보다 설명력이 더 높게 나타났으며, 요인들 사이의 관련성도 더 이상적으로 보여 여학생 집단의 척도가 남학생 집단의 척도보다 더 우수한 것으로 나타났다. 김유진·이경희(2000)는 의복디자인의 조형적 특성에 따른 판별이미지는 보기좋은-보기싫은, 어울리는-어울리지않는, 고급스러운-고급스럽지않은, 유쾌한-불쾌한의 순으로 나타나 복합적인 감성에 따라 선, 형태가 판별됨을 알 수 있으며, 선호도, 구매욕구, 고급감, 쾌감에 영향을 미치는 이미지는 많은 이미지의 복합감정으로서 다양하게 구성됨을 알 수 있으며 디자인에 대한 선호와 고급감은 곧 구매욕구로 연결되고 디자인을 통한 쾌감은 즐거운 경험과 직접 관련됨을 알 수 있다고 하였다.

의복이미지는 의복이 전달해주는 전반적인 느낌으로, 선, 형태, 비율로 묘사되는 의복의 특징적인 형태인 스타일(Winakor & Navarro, 1987)과 색채, 재질, 디테일이 더 추가되어 통합된 상태에서 형성된 의복의 시각적 특징으로부터 얻게되는 총체적인 느낌이다.

이명희(1993)는 한국과 미국 남녀 대학생의 의복이미지 선호도의 비교 연구에서 미국인은 한국인보다 화려한 이미지를 더 선호하였으며, 여성이 남성보다 화려한 이미지를 더 선호한다고 하였다. 또한 한국남성은 특히 사치한 이미지를 가장 싫어하면서 밝은 이미지를 좋아하였고 한국여성은 현대적인 이미지를 좋아하는 편이었다. 미국남성은 다른 집단에 비해 성적인 이미지를 좋아하였고 미국여성은 유행에 앞선 이미지를 선호하였다.

김은애(1992)는 개인의 가치관 유형과 의복이미지 선호와의 관계에서 성취성이 높을수록 개방적

인 이미지를 선호하였으며 다양성을 중요시하는 가치관을 가질수록 개방적인 이미지, 남성적인 이미지 및 화려한 이미지를 선호한다고 하였다.

문미아, 박혜선(2000)은 남자 중·고등학생의 자기이미지와 의복추구 이미지에 대한 연구에서 사무적이고 현실적인 집단은 변화가 상황에서는 '세련된' 의복이미지를, 집 주변에는 '장식적인' '간편한' 의복이미지를 추구하였고, 모든 상황에서 어려워 보이는 의복이미지를 기피한다고 하였다. 어려워 보이고 여성적인 집단은 상황에 관계없이 어려워 보이는 의복이미지를 추구하였고, 무개성한 집단은 어떤 상황에서도 특별히 추구하는 의복이미지가 없었다. 활동적인 집단은 상황에 따라 추구하는 의복이미지가 다르게 나타났는데 변화가 쇼핑시에는 '세련된' 의복이미지를, 집주변에서는 '섹시한' 이미지를, 축제시에는 '독특한' '격식을 차리는' 의복이미지를 추구하였고, 모든 상황에서 어려워 보이는 의복이미지를 기피하였다. 세련되고 솔직한 집단은 상황에 따라 가장 다양한 의복이미지를 함께 추구하고 기피하는 이미지는 없었다.

류숙희·류지은(2001)은 20, 30대 성인 남녀를 대상으로 한 연구에서 남성은 차분하고 여성적인 이미지를, 여성은 활동적이고 남성적인 이미지를 선호하였다. 맞선 상황에서 남녀 모두 엘레강스-클래식한 의복을 가장 선호하였으며, 미팅 상황에서는 남성이 섹시한 의복을 가장 선호한 반면, 여성은 매니쉬한 의복을 가장 선호해 남녀간 차이를 보였다.

김영인 등(2000)은 20대 여성을 대상으로 의복 이미지 선호에 따른 색채 선호도에서 지적 이미지 선호집단은 중간 정도의 명도와 채도를 나타내는 색채이미지를, 섹시한 이미지 선호집단은 계절에 관계없이 높은 채도의 옷을 선호하였으며, 낭만적 이미지 선호집단은 밝으면서 차분한 색채이미지의 옷을, 활동적 이미지 선호집단은 여름 정장의 색채 이미지로 밝고 선명한 색채이미지를, 가을 정장으로는 차분하고 은은한 색채이미지 선호가 높았다.

김경애 등(1999)은 셀룰라아제 처리된 테넬직물의 태에 관한 대학생을 대상으로 한 연구에서 여학생은 중량감보다 표면특성을 중요 요인으로 생각

하고 내구성보다는 형태회복성과 같은 심미성에 영향을 중요하게 생각하지만 남학생은 표면특성보다는 중량감을, 형태회복성 보다는 내구성을 더 중요하게 생각해 차이를 보였다.

이상에서 의복은 착용자 자신을 표현하며 다른 사람을 지각할 때 의복이미지가 크게 작용하는데 그 의복이미지는 자아이미지와 일치하게 된다. 따라서 의복이미지는 개인의 여러 가지 조건을 반영하며 가치관 및 문화 등에 따라 다르게 나타난다.

따라서 의류업계의 성패는 목표고객이 원하는 의복이미지를 의류상품에 얼마나 적절하게 시각화시킬 수 있느냐에 달렸다고 해도 과언이 아니다. 이와 같이 의류업계는 의류상품의 시장 내 성공확률을 높이도록 소비자들의 심리적 반응을 추적하여 그것을 상품개발을 계획할 때 제품이 갖는 상징적 메시지를 소비자에게 접근시키고 일치되도록 해야 한다.

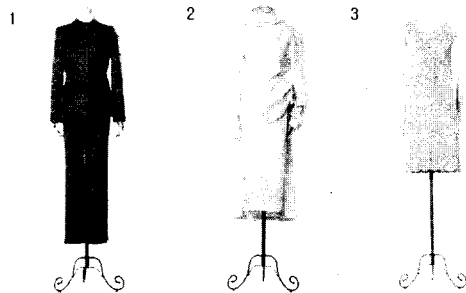
지금까지의 의복이미지에 대한 연구는 의복의 실루엣, 재질, 색상 등 조형적 특성(유경숙, 1991; 이운주, 1992; 김유진·이경희, 2000)에 대한 연구가 대부분으로 본 연구에서는 각 이미지의 의복에 대한 평가의 남녀에 따른 차이를 조사 연구함으로써 각 이미지의 의복에 따른 특성을 파악하여 남녀복의 시장 세분화 및 브랜드 이미지 설정을 위한 기초자료를 제시하고자 한다.

II. 연구방법

본 연구에서는 설문지를 사용한 조사연구를 하였으며, 각 이미지의 의복은 패션잡지 『FARBE』에 게재된 봄 의상 32벌을 스캔해서 각각 A4 사이즈로 칼라 프린트 한 후, 의류 전공자 중 남자 7명 여자 43명으로, 모두 50명을 대상으로 선행조사를 실시하였다. 그 결과 각 이미지의 점수가 가장 높은 9벌을 선정하였는데, 셀러돈 그레이색의 울 팬츠 슈트의 '지적인', 베이지색 면실크 투피스의 '엘레강스한', 연두색의 니트 원피스의 '귀여운', 베이지색 핫팬츠와 흰색 점퍼스타일의 '캐주얼한', 흰색

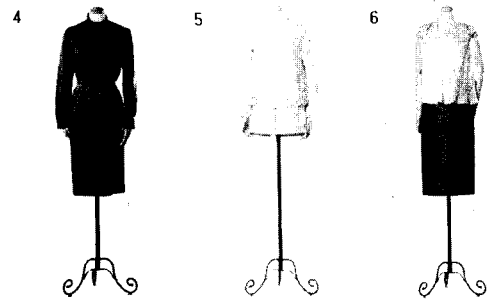
캐미솔 톱과 빨간색 스커트의 '섹시한', 검은색 원피스 스타일의 '로맨틱한', 보라색 실크 블라우스와 카키색 스커트의 '포멀한', 연두색 무늬가 있는 파란색 팬츠에 노란색의 7부 소매 블라우스의 '개성적인', 샌드 베이지색의 슈트 스커트의 '세련된' 스타일을 자극물로 사용하였으며, 1명의 피험자가 9개의 자극물을 모두 평가하도록 하였다.

의복이미지 평가에 관련된 설문은 각 자극물에 대한 평가를 위하여 반대의 의미를 지닌 형용사 쌍으로 된 15개의 척도를 유경숙(2001), 이명희(1993)의 척도를 참고로 하여 본 연구를 위하여 임의 작성하여 사용하였다. SD척도는 '매우 그렇다'를 양쪽 끝으로 하여, '그렇다', '약간 그렇다', 가운데를 '어느 쪽도 아닌' 4점을 기준으로 양쪽 끝으로 갈수록 그 형용사의 의미가 강한 7점의 척도로서 조사하였다.

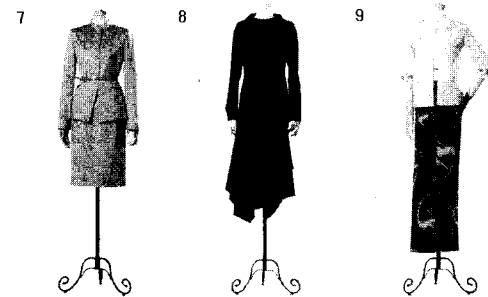


1. intelligent 2. elegant 3. cute

설문조사는 2000년 3~4월에 실시하였으며 조사 대상은 군산대학교 1, 2학년의 남녀 대학생으로 하였다. 의복의 측정 방법은 남녀 각각 150명을 대상으로 응답의 신뢰성을 위하여 1주일의 간격을 두고 같은 시간 같은 대상자에게 설문지를 배포하여 2회 조사한 것을 합하여서 분석하였다. 그 중에서 응답내용이 미비하거나 1회 조사에 그친 설문지를 제외한 여학생 111명과 남학생 94명의 대학생의 응답이 최종적으로 통계분석에 사용되었다.



4. formal 5. casual 6. sexy



7. refined 8. romantic 9. individual

<그림 1> 자극물

III. 결과 및 분석

각 이미지별 평가에 있어서 남녀의 차이를 살펴 보기 위하여 t-검정을 실시한 결과를 살펴본 결과 전체적으로는 엘레강스, 귀여운, 섹시한, 로맨틱한 의상에서 유의적인 차이를 보였다. 그 구체적인 결과는 9개의 스타일을 임의로 3개씩 묶어서 설명하면 다음과 같다.

1) 지적인, 엘레강스한, 귀여운 스타일에 대한 평가에 있어서 남녀의 차이

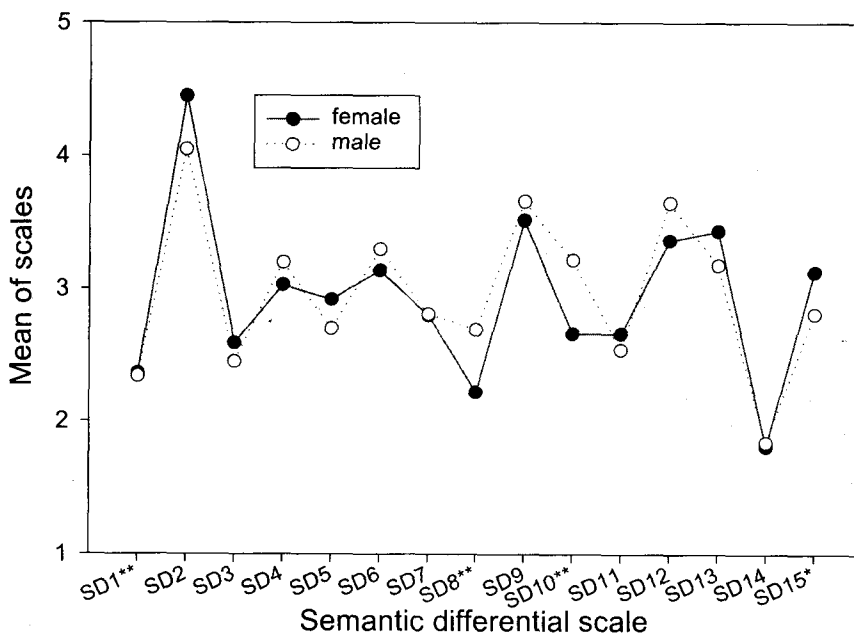
지적인, 엘레강스한, 귀여운 스타일에 대한 평가에 있어서 남녀의 차이는 <표 1>에 나타난 결과를 중심으로 살펴보면 엘레강스한 스타일과 귀여운 스타일에서 유의적인 차이를 보였다.

<표 1> 지적인, 엘레강스한, 귀여운 스타일에 대한 평가에 있어서 남녀의 차이

척도	지적인			엘레강스한			귀여운		
	여	남	t	여	남	t	여	남	t
SD1 개성적인 - 평범한	5.34	5.05	2.21*	2.36	2.34	0.13	2.86	2.65	1.45
SD2 활동적인 -차분한	6.28	5.60	6.01**	4.45	4.05	2.76*	3.06	2.84	1.76
SD3 세련된 - 촌스러운	3.01	3.34	-2.37*	2.59	2.45	0.99	3.83	3.95	-0.79
SD4 고상한 - 천박한	2.55	3.19	-6.03**	3.03	3.20	-1.22	4.23	4.43	-1.69
SD5 화려한 - 수수한	5.51	5.24	2.32*	2.92	2.70	1.63	4.25	4.52	-1.97*
SD6 경쾌한 - 무거운	4.91	4.82	0.69	3.14	3.30	-1.22	3.00	3.34	2.46*
SD7 보기 좋은 -보기 싫은	2.78	3.04	-1.92	2.80	2.81	-0.05	3.65	3.82	1.13
SD8 부드러운 - 딱딱한	3.86	3.83	-1.09*	2.22	2.69	-3.84**	3.18	3.66	-3.89**
SD9 친밀한 - 낯설은	3.51	3.65	-0.61	3.52	3.66	-1.00	3.73	3.71	0.11
SD10 따뜻한 - 차가운	4.05	4.14	-1.28	2.66	3.22	4.03**	3.77	4.31	-3.70**
SD11 매력있는 - 매력없는	3.82	4.01	-1.75	2.66	2.54	0.85	3.70	3.74	0.33
SD12 자연스러운 - 어색한	3.24	3.48	-2.78*	3.37	3.65	-1.90*	3.78	3.67	0.73
SD13 좋아하는 - 싫어하는	3.20	3.66	4.98*	3.44	3.18	1.47	4.36	4.12	1.41
SD14 여성적인 - 남성적인	3.05	2.96	0.57	1.81	1.84	-0.29	2.08	2.44	2.91**
SD15 젊어 보이는 - 나이들어 보이는	4.23	3.72	3.28*	3.13	2.81	2.03	2.41	2.80	-2.49*
t-value	.92			2.64*			2.36*		

* p<0.05, ** p<0.001

elegance



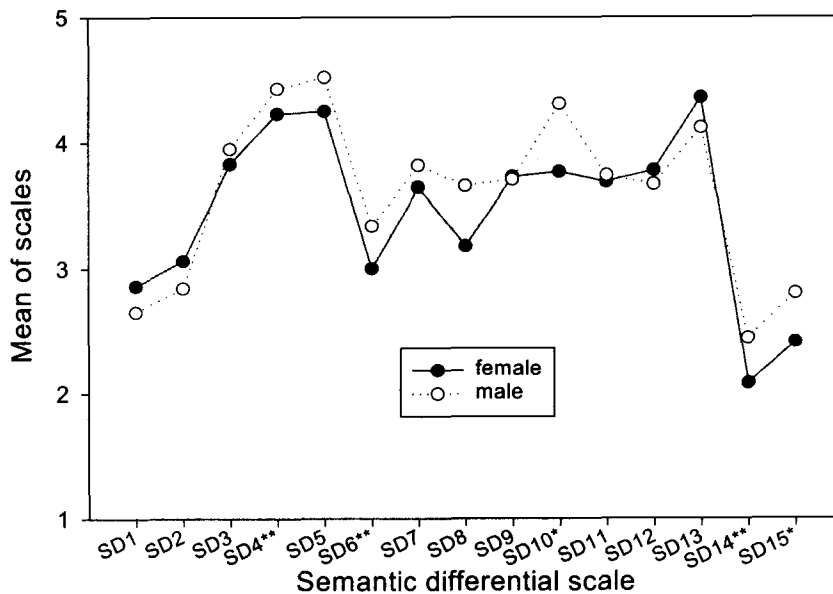
<그림 2> 엘레강스 스타일에 있어서 남녀의 차이

지적인 스타일은 전반적으로 평범하고, 차분한, 세련되며, 고상하고, 수수하며, 보기에 좋고, 친밀하고, 자연스럽고, 여성적인 것으로 나타나, 지적인 스타일의 의복이 독특한 분위기는 없지만 무난하고 편안하게 입을 수 있는 긍정적인 옷으로 평가되는 것을 알 수 있다. 남자대학생보다 여자대학생이 지적인 의상을 더 평범하고, 차분하며, 세련되고, 고상하며, 수수하고, 더 좋아하는 것으로 평가하여 성에 따른 차이를 나타냈다. 이는 자극물로 사용된 지적인 스타일이 셀러돈 그레이색의 울 소재로 된 팬츠 정장스타일로서 활동이 편안하면서도 정장의 분위기를 내며 디자인이 심플해서 세련되면서 지적인 분위기를 주기 때문으로 보인다. 한편, 여자는 지적인 스타일의 의상이 다소 나이가 들어 보인다고 하였으나 남자는 젊어 보이는 것으로 평가하였다. 이는 정장의 분위기를 주는 옷이 차분하여 점잖아 보이기 때문에 성숙한 느낌을 주기 때문으로 보이며, 남학생에게는 팬츠스타일이 활동적으로 느껴져 다소 젊어 보이는 것으로 느낀 것으로 생각된다.

엘레강스한 의상에 대해서는 전반적으로 개성적이고, 세련되며, 고상하고 화려하며, 경쾌하고, 보기 좋으며, 부드럽고, 친밀하며, 따뜻하고, 매력이 있으며, 자연스럽고, 아주 여성적이고, 젊어 보이며, 좋아하는 것으로 나타나, 깔끔한 베이지색의 면 실크 소재를 사용한 부드러운 엘레강스한 스타일에 대하여 남녀 대학생들에게 매우 긍정적으로 반응하는 것을 알 수 있다. 성별에 따른 차이는 <그림 2>에 나타난 바와 같이 남자보다 여자가 더 차분하고, 부드러우며, 따뜻한 스타일로 평가하여 유의적인 차이를 나타내 여자에게는 남자보다 엘레강스한 스타일에 더 친밀감을 주는 것으로 알 수 있다.

귀여운 스타일은 녹색의 니트 소재로 된 소매가 없는 원피스 스타일로서 개성적이고, 활동적이며, 경쾌하고, 부드러우며, 여성적이고, 젊어 보인다고 전체적으로 평가하였으며, 남녀에 따른 차이는 <그림 3>과 같이 여학생이 남학생보다 더 경쾌하고, 여성적이며, 젊어 보인다고 하여, 귀여운 스타일에 대하여 더 밝게 느끼는 것을 알 수 있다. 한편, 여학생은 귀여운 의상을 다소 따뜻하게 평가하였으

cute



<그림 3> 귀여운 스타일에 있어서 남녀의 차이

나 남학생은 귀여운 스타일을 차갑게 보는 것으로 나타났다. 이는 원피스의 소재가 니트로소 소재가 없는 스타일이기 때문으로 보이며, 여학생들은 소재가 평가에 작용하였으나 남학생은 스타일의 영향을 받은 것으로 생각되어지는데 이에 관해서는 더 자세한 연구가 이루어져야 한다고 본다.

2) 포멀, 캐주얼, 섹시한 스타일에 대한 평가에 있어서 남녀의 차이

포멀, 캐주얼, 섹시한 스타일에 대한 평가에 있어서 남녀의 차이는 <표 2>에 나타난 결과를 중심으로 살펴보면 섹시한 스타일에서 유의적인 차이를 보였다.

포멀한 이미지는 차분한, 촌스러운, 고상한, 무거운, 보기 싫은, 낯설은, 매력없는, 어색한, 싫어하는, 여성적인, 나이가 들어 보인다고 평가하여, 대학생들에게는 보라색 실크 블라우스와 카키색의 타이트 스커트 스타일이 어색하고 성숙되어 보이기 때문에 부정적으로 느끼는 것으로 생각된다. 여학생이 남학생보다 더 차분하며 촌스럽고 딱딱하며 낯설고 싫어하며 여성적이고 나이가 들어 보이는 것으로 유의적인 차이를 보였다. 이는 남학생보다는 여학생이 의복에 대해서 민감하여(김경애 등,

1999) 자신의 자아이미지에 맞지 않다고 느끼는 옷에 대하여 더 부정적으로 평가하는 것을 알 수 있다.

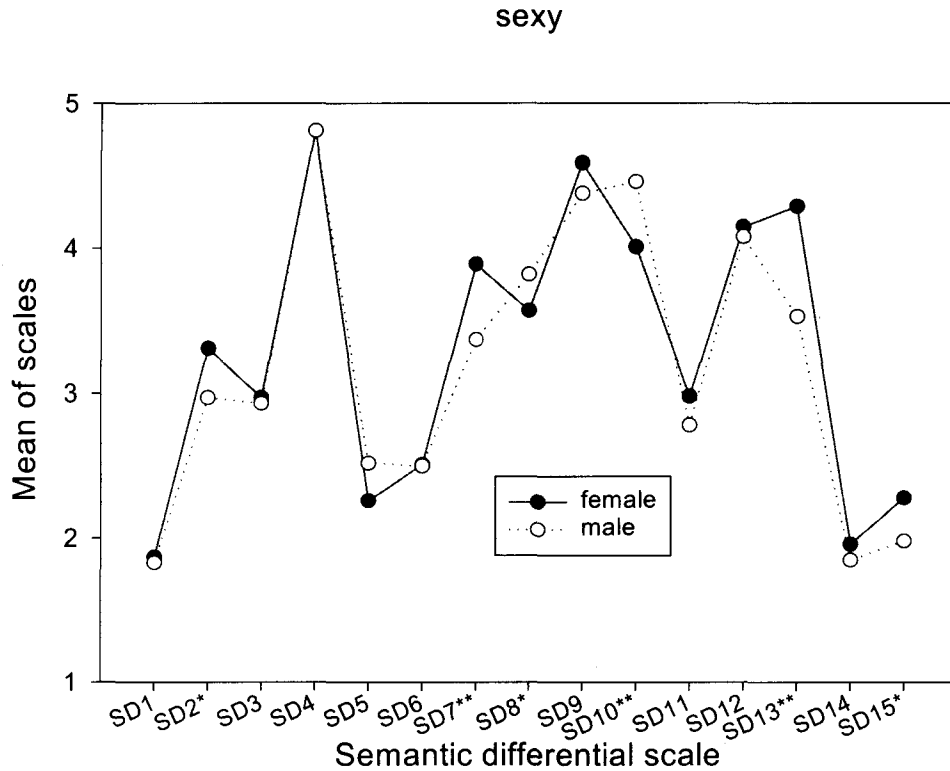
캐주얼한 이미지의 의복에 대해서는 전체적으로 개성적, 활동적이며, 세련되고 경쾌하며 보기 좋고, 젊어보인다고 평가하였으며, 남학생이 여학생보다 더 개성적이고 화려하고 매력적이나 천박하다고 하였으며, 여학생이 남학생보다 더 활동적이며 부드럽고 친밀한 것으로 유의적인 차이를 보였다. 또한 여학생은 캐주얼 의상을 수수하고 따뜻하게, 남학생은 화려하고 차갑게 느낀 것으로 나타났다. 이는 베이지색 핫팬츠와 흰색 점퍼스타일에 대한 차이로 생각되어진다. 즉 짧은 바지에 대하여 여학생보다 남학생이 더 개성적이고 화려하고 매력적이나 차갑고 천박하다는 개념을 가지고 있기 때문으로 해석되어진다.

섹시한 이미지는 색 캐미솔 톱과 빨간색 스커트 스타일로서 남녀 모두 개성적이고 활동적이며 세련되고 화려하며 경쾌하고 매력있으며 여성적이고 젊어 보인다고 평가하였다. <그림 4>를 보면 여학생이 남학생보다는 화려하고 부드럽게 생각하였으나, 남학생이 여학생보다 더 활동적이며, 차갑고, 보기에 좋으며, 젊어 보인다고 하여 남녀간에 유의적인 차이를 보였다. 이는 섹시한 옷에 대한 남

<표 2> 포멀한, 캐주얼한, 섹시한 스타일에 대한 평가에 있어서 남녀의 차이

척도	의복이미지			포멀한			캐주얼한			섹시한		
	여	남	F	여	남	F	여	남	F	여	남	F
SD1 개성적인 - 평범한	4.18	4.31	1.97	3.04	2.29	4.83**	1.87	1.83	0.35			
SD2 활동적인 - 차분한	5.51	5.24	2.15*	1.77	2.06	-2.44*	3.31	2.97	2.35*			
SD3 세련된 - 촌스러운	5.62	5.07	3.38**	3.44	3.15	1.93	2.97	2.93	0.26			
SD4 고상한 - 천박한	3.98	3.86	0.15	4.39	4.71	-2.76*	4.81	4.81	-0.05			
SD5 화려한 - 수수한	4.28	4.28	0.02	4.34	3.94	2.74*	2.26	2.52	-1.98*			
SD6 경쾌한 - 무거운	5.36	5.24	0.90	2.08	2.28	-1.67	2.51	2.50	0.07			
SD7 보기 좋은 - 보기 싫은	5.46	5.26	1.38	3.13	3.06	0.43	3.89	3.37	3.07*			
SD8 부드러운 - 딱딱한	4.58	5.01	-2.89*	3.14	3.56	-3.24**	3.57	3.82	-2.09*			
SD9 친밀한 - 낯설은	5.46	5.09	2.61*	3.15	3.54	-2.72*	4.59	4.38	1.37			
SD10 따뜻한 - 차가운	4.69	4.76	-0.48	3.31	4.18	-5.87**	4.01	4.46	-2.78			
SD11 매력있는 - 매력없는	5.47	5.23	1.60	3.60	3.22	2.47*	2.98	2.78	1.24			
SD12 자연스러운 - 어색한	5.50	5.39	0.79	3.26	3.48	-1.39	4.15	4.08	0.46			
SD13 좋아하는 - 싫어하는	6.10	5.77	2.48*	3.54	3.40	0.81	4.29	3.53	4.04**			
SD14 여성적인 - 남성적인	2.68	2.98	-2.13	3.61	3.40	1.37	1.96	1.85	1.09			
SD15 젊어보이는 - 나이들어 보이는	6.14	5.78	3.02*	2.00	2.09	-0.64	2.28	1.98	2.27*			
t-value				1.73			-0.31			3.44**		

* p<0.05, ** p<0.001



<그림 4> 섹시한 스타일에 있어서 남녀의 차이

녀간의 개념의 차이로 해석되어진다. 즉 섹시한 옷에 대하여 남학생보다 여학생이 더 화려하게 느끼는 반면, 남학생은 여학생보다 섹시한 옷을 더 젊고 활동적으로 느끼며, 좋아하는 것을 알 수 있다. 한편, 섹시한 의상을 여학생은 다소 싫어하였으나 남학생은 좋아하는 것으로 나타나, 류숙희 등(2001)의 미팅 상황에서 남성이 가장 선호하였던 연구 결과와 일치하여, 이명희(1993)의 연구에서 미국 남자 대학생이 다른 집단에 비해 성적인 이미지를 선호했던 결과에 비추어 보면 우리나라 대학생들의 사고가 많이 서구화된 것을 알 수 있다.

3) 세련된, 로맨틱한, 개성적인 스타일에 대한 평가에 있어서 남녀의 차이

세련된, 로맨틱한, 개성적인 스타일에 대한 평가에 있어서 남녀의 차이는 <표 3>에 나타난 결과를 중심으로 살펴보면 로맨틱한 스타일에서 유의적인

차이를 보였다.

세련된 스타일에 대해서는 남녀 모두 아주 차분하며, 약간 평범하고, 세련되고, 고상하며, 수수하고, 무거우며, 보기 좋고, 약간 부드럽고, 친밀하며, 따뜻하고, 매력있으며, 자연스럽고, 좋아하며, 여성적으로 평가하였다. 성별에 따른 차이는 남학생보다 여학생이 더 차분하고 세련되고 고상하며, 자연스럽다고 유의적인 차이를 보여, 더 긍정적인 반응을 보였다. 따라서 샌드 베이지색의 슈트 스커트 스타일이 독특하지는 않지만 수수하고 고상하고, 자연스럽고 매력적이며 여성스러운 옷을 세련된 옷으로 보는 것을 알 수 있다.

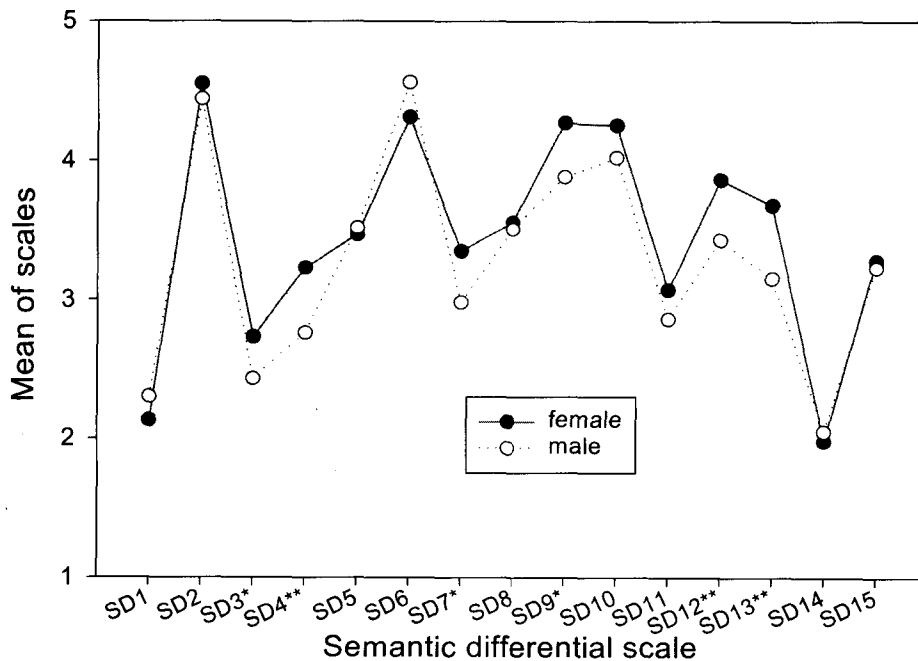
로맨틱한 스타일은 개성적, 세련된, 고상한, 보기 좋고 자연스러운 그리고 여성적인 것으로 평가하였다. 특히 <그림 5>를 보면 여학생보다 남학생이 더 좋아하며 세련되고 고상하며, 자연스러운 것으로 보았으며, 여학생은 다소 친밀하지 않으나 남

<표 3> 세련된, 로맨틱한, 개성적인 스타일에 대한 평가에 있어서 남녀의 차이

척도	의복이미지			세련된			로맨틱한			개성적인		
	여	남	F	여	남	F	여	남	F	여	남	F
SD1 개성적인 - 평범한	4.90	4.66	1.52	2.13	2.30	-1.44	1.69	1.68	0.17			
SD2 활동적인 - 차분한	6.06	5.65	2.69*	4.55	4.44	0.71	2.75	2.65	0.66			
SD3 세련된 - 촌스러운	2.94	3.27	2.14*	2.73	2.43	2.14*	3.08	2.69	2.37*			
SD4 고상한 - 천박한	2.36	2.85	-3.72*	3.23	2.76	3.65**	4.36	4.23	0.16			
SD5 화려한 - 수수한	4.92	4.76	1.23	3.47	3.52	-0.37	1.99	2.13	-1.19			
SD6 경쾌한 - 무거운	4.54	4.59	-0.38	4.31	4.56	-1.73	2.03	2.14	-1.01			
SD7 보기 좋은 - 보기 싫은	2.72	3.05	-2.39*	3.35	2.98	2.46*	3.50	3.28	1.40			
SD8 부드러운 - 딱딱한	3.71	3.46	1.50	3.56	3.51	0.40	3.56	3.69	-1.01			
SD9 친밀한 - 낯설은	3.48	3.45	0.24	4.27	3.88	2.51*	4.32	4.13	1.28			
SD10 따뜻한 - 차가운	3.63	3.51	0.87	4.25	4.02	1.53	3.79	4.22	-2.77*			
SD11 매력있는 - 매력없는	3.55	3.56	-0.06	3.07	2.86	1.39	3.04	3.05	-0.08			
SD12 자연스러운 - 어색한	3.18	3.50	-2.16*	3.86	3.43	2.82*	3.99	3.97	0.12			
SD13 좋아하는 - 싫어하는	3.30	3.42	-0.69	3.68	3.15	2.96*	4.31	3.88	2.43*			
SD14 여성적인 - 남성적인	2.23	2.24	-0.15	1.98	2.05	-0.63	2.84	2.45	2.86*			
SD15 젊어보이는 - 나이들어 보이는	4.02	3.87	0.93	3.28	3.23	0.33	2.81	2.21	3.78**			
t-value	1.03			2.79*			-0.34					

* p<0.05, ** p<0.001

romantic



<그림 5> 로맨틱한 스타일에 있어서 남녀의 차이

학생은 친밀하게 느낀 것으로 유의적인 차이를 보였다. 따라서 여기에서 제시된 로맨틱한 스타일이 검은색 원피스로서 여학생보다 남학생이 더 친밀하고 긍정적으로 생각한다는 것을 알 수 있다.

개성적인 스타일에 대한 평가를 살펴보면 아주 개성적이고, 활동적, 세련된, 화려한, 경쾌한, 매력 있는, 여성적인 젊어보인다고 하였다. 그리고 여학생은 약간 싫어하고 차갑게, 남학생은 따뜻하고 좋아하는 이미지로, 여학생보다 남학생이 개성적인 의상에 대하여 더 세련되고 여성적이며, 젊어 보이는 것으로 유의적인 차이를 보여, 개성적인 스타일에 대하여 여학생보다 남학생이 더 긍정적인 이미지로 평가하는 것을 알 수 있다. 이는 제시된 개성적인 이미지가 연두색의 대담한 무늬가 있는 파란색 팬츠에 노란색의 7부 소매 블라우스로서 여학생들이 수용하기에는 너무 대담한 스타일이기 때문으로 해석된다.

전체적으로 남녀의 차이를 보인 척도를 중심으로 살펴보면 남학생보다 여학생이 '어느 쪽도 아닌'의 4점을 기준으로 하여 양극단 쪽에 가까운 응답을 하여 더 명확한 평가를 한다고 볼 수 있다. 그러나 여학생보다 남학생이 더 좋아하는 의상으로 나타난 '섹시한', '로맨틱한', '개성적인' 의상에 있어서는 자극물로 제시한 옷이 모두 여성복임에도 불구하고 여학생보다 남학생의 평가가 기준점인 4점보다 양극단 쪽에 있는 척도가 더 많아서 명확한 평가를 하는 것으로 나타났다. 이것은 성별에 관계없이 자신이 좋아하는 옷에 대하여서는 확실한 개념의 설정으로 인하여 더 자신의 느낌을 주관적으로 뚜렷하게 나타낸다고 볼 수 있다.

V. 요약 및 결론

이상의 결과를 요약하고 결론을 내리면 다음과 같다.

각 이미지별 평가에 있어서 남녀의 차이는 전체적으로 엘레강스, 귀여운, 섹시한, 로맨틱한 의상에서 차이를 보였다. 그 구체적인 결과는 다음과 같다.

지적인 스타일은 전반적으로 차분한, 고상하고, 보기에 좋은 것으로 나타났으며, 남자대학생보다 여자대학생이 지적인 의상을 더 평범하고, 차분하며, 세련되고, 고상하며, 수수하고, 더 좋아하는 것으로 평가하여 성에 따른 차이를 나타냈다.

엘레강스한 의상에 대해서는 전반적으로 개성적이고, 세련되며, 부드럽고, 여성적인 것으로 평가하였으며, 남자보다 여자가 더 차분하고, 부드러우며, 따뜻한 스타일로 평가하여 여자에게는 남자보다 엘레강스한 스타일이 더 친밀감을 주는 것으로 알 수 있다.

귀여운 스타일은 개성적이고, 여성적이고, 젊어 보인다고 전체적으로 평가하였으며, 남녀에 따른 차이는 여학생이 남학생보다 더 경쾌하고, 여성적이며, 젊어 보인다고 하여, 귀여운 스타일에 대하여 더 밝게 느끼는 것을 알 수 있다.

포멀한 스타일에 대해서는 싫어하는, 여성적인, 나이가 들어 보인다고 하였으며, 여학생이 남학생보다 더 차분하며 촌스럽고 딱딱하며 낯설고 싫어하며 여성적이고 나이가 들어 보이는 것으로 차이를 보였다.

캐주얼한 이미지의 의복에 대해서는 전체적으로 활동적이며, 경쾌하며, 젊어보인다고 평가하였으며, 남학생이 여학생보다 더 개성적이고 화려하고 매력적이나 천박하다고 하였으며, 여학생이 남학생보다 더 활동적이며 부드럽고 친밀한 것으로 유의적인 차이를 보였다. 또한 여학생은 캐주얼 의상을 수수하고 따뜻하게, 남학생은 화려하고 차갑게 느낀 것으로 나타났다. 이는 짧은 바지 스타일에 의한 차이로 생각되어진다. 즉 짧은 바지에 대하여 여학생보다 남학생이 더 개성적이고 화려하고 매력적이나 차갑고 천박하다는 개념을 가지고 있기 때문으로 해석되어진다.

섹시한 스타일에 대하여는 남녀 모두 개성적이고 여성적이며 젊어 보인다고 평가하였다. 여학생이 남학생보다는 화려하고 부드럽게 생각하였으나, 남학생이 여학생보다 더 활동적이며, 차갑고, 보기에 좋으며, 젊어 보인다고 하여 남녀간에 차이를 보였다. 섹시한 옷에 대하여 남학생보다 여학생이 더 화려하게 느끼는 반면, 남학생은 여학생보다 섹

시한 옷을 더 젊고 활동적으로 느끼며, 좋아하는 것을 알 수 있다. 그리고 섹시한 옷에 대하여 남학생이 더 차갑게 본 것은 노출이 많기 때문으로 보여진다. 한편, 섹시한 의상을 여학생은 다소 싫어 하였으나 남학생은 좋아하는 것으로 나타났다.

세련된 스타일에 대해서는 남녀 모두 아주 차분하며, 고상하며, 보기 좋고, 여성적으로 평가하였다. 성별에 따른 차이는 남학생보다 여학생이 더 차분하고 세련되고 고상하며, 자연스럽다고 판단하여 유의적인 차이를 보여, 더 긍정적인 반응을 보였다. 따라서 독특하지는 않지만 수수하고 고상하고, 자연스럽고 매력적이며 여성스러운 옷을 세련된 옷으로 보는 것을 알 수 있다.

로맨틱한 스타일은 개성적, 세련된, 여성적인 것으로 평가하였다. 여학생보다 남학생이 더 좋아하며 세련되고 고상하며, 자연스러운 것으로 보았으며, 여학생은 다소 친밀하지 않으나 남학생은 친밀하게 느낀 것으로 유의적인 차이를 보였다. 따라서 로맨틱한 스타일에 관하여 여학생보다 남학생이 더 친밀하고 긍정적으로 생각한다는 것을 알 수 있다.

개성적인 스타일에 대한 평가를 살펴보면 아주 개성적이고, 화려한, 경쾌해 보인다고 하였다. 그리고 여학생은 약간 싫어하고 차갑게, 남학생은 따뜻하고 좋아하는 이미지로, 여학생보다 남학생이 개성적인 의상에 대하여 더 세련되고 여성적이며, 젊어 보이는 것으로 유의적인 차이를 보여, 개성적인 스타일에 대하여 여학생보다 남학생이 더 긍정적인 이미지로 평가하는 것을 알 수 있다.

전체적으로 남녀의 차이를 보인 척도를 중심으로 살펴보면 남학생보다 여학생이 '어느 쪽도 아닌'의 4점을 기준으로 하여 양극단 쪽에 가까운 응답을 하여 더 주관적으로 뚜렷한 평가를 한다고 볼 수 있다. 이는 옷에 대하여 남자보다 여자가 더 확실한 개념을 가지고 있다고 생각할 수 있다. 여학생보다 남학생이 더 좋아하는 의상으로 나타난 '섹시한', '로맨틱한', '개성적인' 의상에 있어서는 남학생이 여학생보다 더 양극단 쪽에 가까운 응답을 하여 주관적으로 뚜렷한 평가를 하는 것으로 나타났다. 이것은 성별에 관계없이 자신이 좋아하는 옷에 대하여서는 확실한 개념이 설정으로 인하여 더 자

신의 느낌을 뚜렷하게 나타낸다고 볼 수 있다. 그러나 자극물로 제시한 옷이 모두 여성복으로서 결과를 확대 해석하는데는 주의를 기울여야 할 것으로 생각된다.

본 연구는 의복스타일에 따른 이미지 평가 척도 개발을 위한 연구로서 평가에 사용된 자극물의 선정에 있어서 상대적인 평가에 기준을 두었기 때문에 엄밀한 기준 설정을 하지 않고 실시하였으며, 다음과 같은 한계점이 있다. 즉 사전조사에서 남녀의 비율이 같지 않고 주로 여자였으며, 표본의 크기가 작고 편의 표집으로 인한 편차 및 복장에 따른 영향이 존재할 수 있다. 또한 1명의 피험자가 9개의 자극물을 모두 평가하도록 하여 상대적인 평가가 될 수 있다. 따라서 사전조사시 남녀의 비율을 같게 하고, 복장의 선정에 엄밀한 기준을 설정하여 복장의 스타일, 소재, 색상, 연령 및 계층에 따른 차이, 그리고 다른 의복행동과의 관련 연구가 필요하다.

참고문헌

- 김영인 · 고애란 · 홍희숙(2000). 의복이미지 선호에 따른 20대 여성 정장시장 세분화 및 색채 선호도. 한국 의류학회지, 24(1), 3~14.
- 김경애 · 이미식 · 김정희(1999). 셀룰라아제 처리된 데님직물의 태에 관한 연구(제1보) -주관적인 태 평가를 위한 척도개발-. 한국 의류학회지, 23(8), 67~76.
- 김영인 · 추선형 · 강죽형(2000). 아동복의 선호이미지와 선호색채 이미지에 관한 조사연구. 복식, 50(1), 23~32.
- 김유진 · 이경희(2000). 의복디자인의 조형적 특성에 따른 감성연구. 한국 의류학회지, 24(7), 26~36.
- 김은애(1992). 가치관과 의복이미지 및 의복이미지 선호도에 관한 연구. 성신여자대학교 대학원 석사학위논문.
- 김진원 · 임숙자(1995). 쇼핑백의 브랜드이미지 표현에 관한 연구 -속녀복 정장과 캐주얼을 중심으로-. 한국 의류학회지, 19(6), 895~910.
- 류숙희 · 류지은(2001). 첫인상 형성 상황에서의 이상적 여성상과 의복스타일 선호도. 한국 의류학회지, 25(4), 817~827.
- 문미아 · 박혜선(2000). 남자 중·고등학생의 자기이미지와 의복추구 이미지에 대한 연구. 한국 의류학회

- 지, 24(5), 748~759.
- 심준영·김용숙(2001). 청소년이 지각한 조부모의 의복이미지. 복식, 51(7), 75-92.
 - 유경숙(1991). 티셔츠색 선호, 외모만족도와 외향성과의 관계, 복식, 27, 75~85.
 - 윤창숙(1983). 청소년의 의복행동에 관한 연구. 홍익대학교 대학원, 석사학위논문.
 - 이경희(1991). 의복디자인의 평가도구 개발을 위한 연구: 실루엣 평가를 중심으로, 대한가정학회지, 29(1), 37~49.
 - 이경희(1991). 의복형태 이미지의 시각적 평가에 관한 연구. 부산대학교 대학원, 박사학위논문.
 - 이명희(1993). 한국과 미국 남녀 대학생의 의복이미지 선호도와 성역할 정체감에 관한 연구. 한국의류학회지, 17(3), 367-379.
 - 이윤주(1995). 복식에 있어서의 색채 이미지에 관한 연구. 연세대학교 대학원 석사학위논문.
 - 정인희(1991). 의복이미지의 구성요인, 계층구조 및 평가차원에 관한 연구. 서울대학교 대학원 석사학위논문.
 - 주소현(1998). 의복, 배경, 비율의 조합에 따른 시각적 이미지 연구. 부산대학교 대학원 석사학위논문.
 - 차미승(1991). 의복형태와 색채이미지의 시각적 평가와 분석. 부산대학교 대학원 석사학위논문.
 - 『FARBE』, 2000년 3월호, 한국일보사.
 - Gibbins, K. & Schneider, A.(1980), Meaning of Garments: Relation between Impression of an Outfit and the Message Carried by Its Component Garments, *Perceptual and Motor Skills*, 51(1), 287-291.
 - Hillestad, R.(1994), Form in dress and adornment: The shape of content. In M. DeLong & A. M. Fiore(Eds.), *Aesthetics of textiles and Clothing: Advancing muty-dis-ciiplinary perspectives*(pp. 80-83). Monument, CO: International Textiles and Apparel Association.
 - Johnson, K. K. P.(1990), Impressions of personality based on body forms: An application of Hillestad's Model of Appearance. *Clothing and Textiles Research Journal*, 8(4), 34-39.
 - Winakor, G. & Navarro, R. (1987), Effect of achromatic value of stimulus on responses to woman's clothing style. *Clothing& Textiles Research Journal*, 5(2), 40~48.