

**실내디자인의 창의적 공간구성 방법에 관한 연구

- 사무공간을 중심으로 -

A Study on the Method of Creative Space Composition in Interior Design

- Focused on the Office Space -

한영호* / Han, Young-Ho

Abstract

This research deals with a new concept regarding creative enlargement in order for useful space composition. Architecture, through interior design case analysis has given birth to a new concept and inspiration altering interior designer's perspectives on the future work environment. Focusing exclusively on those offices that express in design terms a commitment to such concepts as team-working, just-in-time working, virtual and mobile working and those using the newest technological tools and the latest space-planning concepts available. Emphasis is placed on how an office environment can be designed to encourage group working, the sharing of knowledge, a spirit of community within larger organizations, and non-territorial working-employees that work where and how they want supported by cordless technologies.

키워드 : 창의적 공간구성, 창의적 사무공간, 팀, 교환, 이동성

1. 서론

1.1. 연구의 배경 및 필요성

20세기말에 컴퓨터를 이용한 종합정보통신 기술의 등장으로 음성, 문자, 음향, 화상 정보 등이 디지털 방식으로 통합적으로 수집, 가공될 수 있었으며 전 세계 통신망을 하나로 연결시킨 인터넷이 등장하였다. 그로 인하여 거리와 장소, 시간에 관계없이 정보의 유통과 교환이 이루어 질 수 있게 되었다.¹⁾ 이러한 정보기술 발달은 오피스 변화에 결정적인 요인으로 작용하여 오피스공간의 업무형태는 혁신적으로 바뀌었고 실제로 분산된 작업이 가능하게 되어 더 이상의 특수환경이 필요하지 않게 되었다.

이로 인한 정보기술의 영향은 차 내부나 집, 호텔, 비행기 등지에서 심지어는 길에서도 업무행위를 할 수 있게 되었는데, 회사가 아닌 다른 곳 '어디'에서든 업무행위가 가능해졌고 어떤 업무는 회사 밖에서 더 효율적으로 진행되기도 한다. 이런 다양한 업무환경에 대처하기 위해서는 "이러한 요구 사항들을 어

떻게 효율적으로 -단순한 타협에 의한 재창조가 아닌- 반영하여 새로운 업무환경을 만들 것인가?"라는 문제를 해결해야 하는데 이런 문제의 해결과정에서 변화에 이상적으로 적응할 수 있는 창의적 사무공간의 요구가 필요하게 되었다.

창의적 사무공간은 이와 같은 배경 속에서 나타난 새로운 움직임으로서 인간의 미묘한 요구를 보다 잘 수용하고 디자인으로 인해 인간이 좌절감을 느끼지 않게 하고, 소외되고 차별된 느낌을 받지 않는 동시에 보다 유연하게 대응하는 융통성(flexibility)으로 사용자 요구를 만족시켜야 한다.

1.2. 연구의 내용 및 방법

본 연구는 창의적 사무공간에 있어서 미래 업무환경을 수용하려는 맥락에서 어떻게 작업환경을 창의적으로 탄생시킬 수 있는지 그 개념과 영감을 제공하는데 목표를 두고, 새로운 업무패턴을 지원할 수 있는 창의적 공간구성 방법에 대해 제안해 보고자 한다.

연구내용으로 새로운 변화에 따른 창의적 사무공간의 고찰과 공간구성 방법으로 Jeremy Myerson & Philip Ross의 「The

* 회장, 상명대학교 디자인학부 실내디자인전공 교수

** 이 논문은 2000년도 한국학술진흥재단의 연구비에 의하여 지원되었음 (KRF-2000-100076)

1) Bell, Diniel, 정보화 사회와 문화의 미래, 서규환 역, 디자인하우스, 1993, pp.82-83

Creative Office」에서 제안한 미래 일과 일터의 형태를 예견하기 위한 테크놀로지와 새로운 작업방법과 실내디자인의 창의적 공간구성에서 노동형태 변화와 공동작업이나 가변성 있는 작업을 가능하게 할 조건인 팀(team), 교환(exchange), 이동성(mobility)이라는 3가지 주제를 추출하여 미래 업무환경 변화 추세의 맥락에서 실내디자이너들이 어떻게 작업환경을 창의적으로 탄생시킬 수 있는지를 국내²⁾·외³⁾ 사례분석을 통해 고찰하고자 한다.

2. 새로운 변화에 따른 창의적 사무공간의 고찰

2.1. 창의적 사무공간의 필요성과 변화에 따른 대처방법

국내의 한 기업경제 연구소의 연구원은 '급변하는 대내외적 경영환경 속에서는 몸이 가벼워야 살아 남을 수 있다'는 말을 했는데, 여기서 가벼움이란 사무환경의 부동산 및 불합리한 시설비용 지출이 없는 것과 다가올 상황에 신속히 대응할 준비가 되어있는 시설의 유연성을 의미하는 것으로, 이런 과정에서 시행착오로 인한 낭비와 손실을 줄일 수 있는 단기적인 대책보다도 미래에 대한 긴 안목을 가지고 변화를 바라볼 수 있는 장기적인 수행과정에 대한 필요성을 우리는 인식해야 한다.

실제로, 기업들이 제일 먼저 변화에 대처하는 방법으로 효율적 공간구성을 들 수 있는데, 새로운 기술, 방법 등을 사용하여 꼭 필요한 공간을 남기는 것은 공간 사용에 대한 부동산비의 큰 절감과 효율적인 고용, 업무수행 증진, 공간의 절감, 기기 사용의 효율성 등과 같은 효과를 볼 수 있다.

이런 변화에 따른 대처방법으로, 일반적 세일즈컨설팅과 같은 대 고객 업무의 경우, 사무실 밖에서 더욱 생산성을 높이는 것으로 알려져 왔고, 개인 작업이 많은 업무의 경우 회의나 의사결정을 제외한 업무를 집에 가서 작업하게 함으로서 공간과 시간을 입체적으로 사용하여 유연성 있는 업무로 대체 할 수 있겠다. 여기서 유연성있는 공간은 유연한 주변장치를 필요로 하게되며 발빠른 변화를 수용할 수 있는 융통성 공간을 필요로 하게되어 그 결과로, 유연한 사고를 고무시켜 직원들이 보다

2) 국내사례공간은 '1996-2002 사무환경 개선 추진협회상' 참가 대상기업과 수상기업 중에서 본 논문 실내디자인의 창의적 공간구성 방법에 제시된 주제로 부합되는 사례공간으로 한정 시켰다.

1. 삼보컴퓨터- '96 매경사무환경 대상
 2. 퓨처시스템- '96 매경사무환경 대상
 3. LG Caltex정유- 2001 지식오피스대상
 4. Lee International IP & Law Group- 2001 지식오피스대상
 5. 제일기획- 2001 지식오피스대상
 6. Jung Soft- 2001 지식오피스대상
- 3) 국외사례공간은 본 논문에서 분석의 틀로 사용된 Jermy Myerson and Philip Ross의 「The Creative Office」에 소개된 작품 중에서 실내디자인의 창의적 공간구성 방법에 제시된 주제로 부합되는 사례공간으로 한정 시켰다.

창의적인 업무를 볼 수 있게 한다.

업무의 효율성, 신속 대응성, 유연성 등에 대한 시대적 요구는 대체오피스에 대한 검토를 더욱 활발하게 하여 현대사회의 팀 작업을 수용하고, 그 작업의 흐름을 지지하고 변화를 수용하게 되었다.

이러한 기업의 효율적인 경영을 위한 테크놀로지의 활발한 수용과 함께 수평적 기업 모델은 보편적인 기업목표가 되었고 사무공간에서 디자인의 역할은 물질적인 완제품의 구현이 아닌 업무 프로세스에 있다는 점을 인식할 수가 있다. 이는 사회의 시대적 변화에 이상적으로 적용할 수 있는 사무환경 즉, 공간과 시간을 '입체적'으로 사용하여 부동산 및 시설비 투자효율을 극대화시키는 창의적 사무환경을 창조함으로써 해결되어 질 것이다.

2.2. 창의적 사무공간의 새로운 개념

D. N. Perkins의 창의성에 관한 정의를 보면 창의적 결과란 '독창적(original)인 동시에 적합(appropriate)한 결과'이며 창의적인 사람은 '창의적인 결과를 자주 생산하는 사람'이라고 정의하고 있다.⁴⁾ 이러한 창의적 결과를 자주 생산하게 하는 사람들을 지원해 주는 것을 목적으로 하는 현대 사무환경은 충전 기술(battery technology) 발달과 데이터 무선송수신 기술(wireless communication technology)이 발달하여 전력 공급이나 정보 송수신을 위하여 전자식 기가재가 고정될 필요가 없게 되었으며 사람들이 어떤 장소로부터 자유로와 치기에 이르렀다. 이에 따라 기업문화 및 활동형태는 혁신적으로 바뀌었고 업무환경 변화에 대한 새로운 요구도 생겨나게 되었는데 창의적 사무공간의 새로운 개념을 영국 왕립미술대학의 Helen Hamlyn 연구센터 소장인 Jermy Myerson과 작업환경·테크놀로지의 미래에 대한 시사 해설자인 Philip Ross의 저서 「The Creative Office」의 현대 사무공간이 갖추어야 할 조건 중에서 팀(team), 교환(exchange), 이동성(mobility)이라는 3가지 주제로 추출로 창의적 사무공간의 새로운 개념을 정리하면 아래와 같다.

- 1) 팀(team): 구성원과 팀 간의 효과적 융합(integration)을 위한 공간으로 개인 작업공간을 최소로 줄이고 그에 따른 잉여공간을 팀의 공동공간으로 구성함으로써 팀의 규모, 존속시간에 따라 가변적으로 공간을 배치하는 그룹작업을 위한 공간의 개념
- 2) 교환(exchange): 창의적 발상을 위한 휴식 및 재충전 공간 조성으로 우연한 만남(face-to-face)을 통한 의사소통 활성화 공간으로 지식이나 아이디어를 생산하고 나누고 발표하는 것을 촉진하게 함으로서 지식이 축적, 전달, 공유될 수 있는 힘으로 의 접근이 가능한 아이디어의 자유로운 교환이 이루어지는 공

4) D. N. Perkins, 창의성과 그 기체에 대한 추구, 인간사고의 심리학(The Psychology of Human Thought; Robert J. Sternberg and Edward E. Smith ed.), 이영애 역, 교문사, 1992, p.347

간의 개념⁵⁾.

3) 이동성(mobility): 작업장소와 방법에 있어서 융통성을 부여하는 공간으로 책상이나 작업공간을 개인에게 지정하지 않고 필요상의 원칙에 의하여 사용하도록 하는 비영역개념의 사무공간(non-territorial office), 조직변화에 야기될 수 있는 비용과 업무중단, 혼란 등에 대한 해결책으로 고용인들에게 동일한 크기의 자리를 부여함으로써 조직 변동시에 사람과 간단한 물품 이동만으로 업무가 가능한 규격화된 사무공간(universal plan), 진보된 컴퓨터와 정보기술 발달로 물리적인 건물보다는 '업무 행위' 개념을 가능하게 해주는 필요시 적절한 장소를 택하여 일할 수 있도록 하는 가상오피스(virtual office), 사람들이 일하러 가기보다는 일을 사람에게 보내는 개념의 재택근무/원격업무(tele-commuting/tele-working) 등이 포함되는 것으로 공간과 가구 또한, 이동성을 포용하고 고용인들이 원하는 방식으로 자유와 선택을 하게 해주는 비사유적 작업공간의 개념

3. 창의적 사무공간의 구성방법

위와같은 창의적 사무공간의 새로운 개념으로 골드컬러⁶⁾ 근로자들로 하여금 융통성 있는 작업공간에서 유연한 사고를 고무시켜 보다 창의적인 사고를 발전시킬 수 있게 한다. 모든 종류의 일에 있어서 창의력은 필요하며 사무공간은 이러한 자극제가 될 필요가 있으며, 이를 위해서 사무공간은 사람들이 함께 배울 수 있는 곳이어야 하며 배움의 조직체가 그 속에 있는 개인의 합보다도 더 큰 역량을 발휘하는 곳이어야 한다. 그 결과로 유용하며 자성력 있는 팀과 관료적인 위계 서열적 관리구조가 아닌 자유로운 수평적 능력 위주의 조직이 생겨나게 된다.

3.1. 팀(team)을 위한 사무공간 구성방법

과거 사무공간 구성방법은 위계와 계층의 냉혹한 분할에 기초를 두고 사람들이 떨어져 있도록 하여 동료 간의 대화를 금지시켰다. 그러나 근대에 와서 사무공간 안에서 팀 역할의 중요성에 대한 인식으로 팀 활동을 고무하기 위해 개인 작업공간을 최소한으로 줄이고 그에 따라 생기는 잉여 공간을 팀의 공통공간으로 구성하게 되었다. 이러한 팀을 위한 장소와 공간은 이제 사무공간 구성방법의 필수부분이 되어 다수의 책임 있는 팀에게 협동과 상호작용을 고무시키고 창의성과 아이디어를 자극시키는 그들 자신의 가정(home)을 제공한다.

3.2. 교환(exchange)을 위한 사무공간 구성방법

과거 사무실은 반복적 과정을 제조하는 종이 공장이었으며

5)Jeremy Myerson and Philip Ross · 한영호 역, The Creative Office, 형설출판사, 2001, p.6

6)골드컬러(Gold Collar): 생각하고 창조하는 사람 즉, 상품에 가치를 더하는 사람을 말한다.






정보는 사장되고 공유되지 않아 엄격한 노동의 구분은 지식이나 아이디어의 실제적 교환을 배제하였다. 하지만 근래의 창의적 사무공간에서는 전통적 기업의 직선적인 과정이 보다 유연하게 되어 지식이 축적되고 전해지며, 공유하고 전달될 수 있는 힘으로 접근을 가능하게 하여 사람들의 업무환경에도 큰 변화를 일으켰다. 변화의 움직임을 일으키게 한 새로운 도구(기술적 지원시스템)로 대량생산된 정보는 유통과 교환할 필요성이 높아지면서 정보통신 기술이 비약적으로 발전하게 되었다. 이로 인한 정보 기술은 정보를 효율적으로 처리하고 전달될 수 있게 해줌으로 정보라는 자원을 교환하기 위한 사무공간을 탄생시켰다.

3.3. 이동성(mobility)을 위한 사무공간 구성방법

과거 사무실은 경영상의 통제와 기술적 압박 모두가 사무실 직원을 관리자의 지속적인 감독 아래 지정된 자리에 앉아 일하는 정적이고 움직이지 않는 공간이었다. 그러나 창의적 사무공간에서는 새로운 무선 기술로 인해 다른 장소로의 이동이 그들이 원하는 작업을 하도록 자유로워졌다. 이러한 이동성의 개념은 작업을 일종의 여행처럼 느끼게 하고 저마다 자발적이고 자유로운 분위기 속에서 생산성을 높일 수 있게 해준다.

이동성을 위한 사무공간으로 한 개인만이 소유하는 공간이 아닌 때에 따라 사용자가 바뀌는 공동 소유물이 되어 불특정 다수 사용자를 위한 상호 기능적 형태(이동식 복합시스템가구)가 탄생하게 되었다. 이것은 중복되기도 하고 변동되기도 하는 그룹들로 구성되기도 하면서 개인의 프라이버시와 자유로운 자리배치가 가능한 유연성(flexibility) 공간을 위한 사무공간 구성방법을 의미한다. <표 1>⁷⁾

<표 1> 공간 효율성 극대화를 위한 이동식 복합시스템 가구

9:00 AM Project Team Room		10:30 AM Project Production Room	
			
1:30 PM Vido Conference Room	3:00 PM Presentation Room	5:30 PM Pat's Office	
			

4. 창의적 사무공간의 구성방법에 대한 국내·외 사례분석

실내디자인의 창의적 사무공간 구성방법에 있어서 본 연구는 미래에 등장할 일과 일터의 형태를 예견하기 위한 테크놀러

7)Herman Miller, The Kita Collection, 2000

지와 새로운 작업방법에 대한 개성 있는 디자인을 객관적 입장에서 수용하였음을 밝혀 둔다. 사례분석에 사용된 사무공간들은 노동형태의 변화를 반영한 사무실들로서 공동작업이나 가변성 있는 작업을 가능하게 하고 최신의 테크놀러지적 도구나 공간개념을 반영한 사무공간들인 것이다. 또한 광범위한 집단 내에서도 작업자들 간에 공동체 의식과 지식을 효과적으로 전달할 수 있는 사무환경과 작업방식을 최대한 활성화시킬 수 있게 디자인된 공간들을 보다 실제적으로 활용할 수 있는 방향으로 유도하기 위한 기초 작업으로 국내·외 사례공간을 분석하였다. <표 2>

<표 2> 3개의 주요 주제로 본 국내·외 사례별 공간 개요

주요 주제어	국내 사례별 공간개요		국의 사례별 공간개요	
	회사명(위치)	완공	회사명(위치)	완공
팀 (team)	삼보컴퓨터 (여의도) 퓨처시스템 (서초동 대동빌딩)	1996	Fuel (미국 샌타모니카) Interpolis (네덜란드 Tilburg)	1998
	LG Caltex점유 (역삼동 LG강남타워)	1999	Boeing leadership center (미국 미주리주 세인트루이스)	1997
교환 (exchange)	Lee International IP & Law Group (충무로 국동빌딩)	2000	Nokia. (핀란드 Espoo)	1997
	제일기획 (한남동 제일빌딩) Jung Soft (분당구 Jung빌딩)	2001	Arthur Andersen (영국 런던) DEGW (영국 런던)	1997
이동성 (mobility)				

4.1. 팀(team)을 위한 사무공간의 사례분석

(1) 삼보컴퓨터 개요: 삼보빌딩은 신개념의 오피스 공간으로 국제화, 정보화 시대에 걸맞는 정보통신에 근간을 둔 IBS(Intelligent Building System)형태에 인공지능형 빌딩으로 첨단정보통신 설비와 빌딩자동화, 사무자동화를 갖춘 첨단정보빌딩이다.



<그림 1> 삼보컴퓨터 -팀워크 공간으로 최첨단 회의지원시스템을 갖춘 그룹 회의실

창의적 사무공간 구성방법 평가: 인재제일, 우수한 제품, 철저한 서비스를 경영이념으로 삼보 고유 팀장 중심 조직의 효율화를 극대화하기 위해 모든 공간에 사무가구를 팀 위주로 배치하였다. 팀워크에 의한 업무진행 방식으로 실제 사장의 결재는 전혀 없고 이사급 결재도 대부분 팀장에게 이양하였으며 일정한 평수(10평)의 임원 집무실을 두고 팀원 직급과 관계없이 동일하게 사무가구를 배치하였으며 창의력을 요하는 업무는 효율

적인 정보유용이 이루어지도록 WWW(world wide web)를 적극 활용하여 사원 누구나 인터넷을 이용할 수 있도록 하였다. 층마다 벽면 개인사물함을 두어 서류작업을 최소화하는 공간 활용과 200석 규모의 대강당 회의실, 최첨단 회의지원시스템을 갖춘 그룹 대회의실, 23석 규모의 화상회의실, 자료실, 직원들의 휴식과 방문객 편의를 위해 13층에서 15층까지 3개층 개방로 스카이라비를 갖추는 등 다양한 업무지원 시설을 두었다.⁸⁾ 전력, 조명, 공조, 기계 설비를 일괄적으로 감시하고 제어할 수 있는 통합정보관리시스템을 구축한 점도 특이점이다.

조직변화에 능동적으로 대처할 수 있는 유동성과 공간 사이의 호환성 확보로 조직 확대 시에 개인 사물함 이용만으로 문제해결이 가능하도록 편리성을 증진시켰다.

(2) 퓨처시스템 개요: 1987년 11월에 설립된 컴퓨터 네트워크 소프트웨어 전문업체로 데이터 통신, 시큐리티 부문의 핵심기술을 보유한 퓨처시스템은 80여명의 직원 중 과반수 이상 연구인력으로 1996년 사세확대로 본사 사무실을 서초동으로 옮기게 되면서 우수한 인적자원이라는 경영철학을 바탕으로 임직원에게



<그림 2> 퓨처시스템- 직원들간의 상호작용을 위한 개방형 팀워크 공간

가 최고의식과 자부심, 주인의식을 갖게 하기 위한 동기부여로 기존의 직위 중심체제에서 팀 중심으로 사무환경을 전환키로 했다.

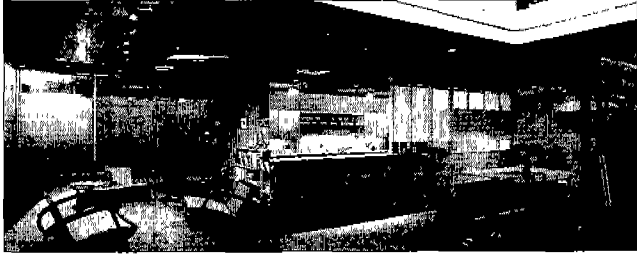
창의적 사무공간 구성방법 평가: 혁신적인 사무공간 레이아웃으로 최고경영진과 전 임직원이 2.7평이라는 넉넉한 동일공간(개인이동 사물함과 1인 1컴퓨터 보유)을 확보하게 되었고, 대회의실과 2개의 소회의실, 휴게실, 데모실 등 공유공간의 면적을 넓게 사용할 수 있도록 계획하였다.

특이한 점은 개방성을 위해 회의실을 회전식으로 설치, 밋밋할 수 있는 복도에 곡선과 직선을 사용하여 공간에 유연성을 부여하였고 실내 곳곳에 화분을 배치함으로 자연친화공간을 구현하였다.

쾌적하고 능률적인 공간 배치는 21C정보화 사회를 맞이하는 정보통신 전문업체로서 자유로운 유연성을 통한 창의적 발상을 돕기 위한 것으로 직원들이 회사에 대한 자부심과 긍지를 갖게 할 수 있었으며, 30%이상의 사무효율 증대가 있었다는 내부적인 평가이다.

8)http://www.oepa.or.kr

(3) Fuel 개요: Fuel은 형식적인 것 보다 실질적인 업무능률 향상을 위해 융통성 있게 일하는 것을 목표로 하는 컴퓨터애니메이션과 디지털디자인 분야에서 전문성을 띠는 디자인 회사로 사무실의 확장 이전 장소로 센타모니카에 있는 창고를 최저비용으로 최대한의 창의성을 요하는 사무공간으로 디자인하였다.



<그림 3> Fuel - 휴식과 팀워크 공간으로 스튜디오로 전환이 가능한 사무공간

창의적 사무공간 구성방법 평가: 빌딩에 대한 아이디어에 기본을 두고 팀 구성원들 간의 업무 성과가 향상될 수 있는 편집 공간과 애니메이션 공간, 2개의 개인 중역실과 회의공간 그리고 팀이 모여서 쉴 수 있는 주방과 라운지를 따라 실내 농구대와 당구대가 있는 개방형 활동공간을 두었다.

개인 중역실에 'Zan Garden'이라는 개념을 도입하여 가정과 같은 밀실을 만들고 천장은 다락방 공간을 만들었다.

팀이 모여서 쉴 수 있는 놀이공간은 평소엔 휴식과 팀워크를 가질 수 있는 공간이지만 영화제작을 위한 스튜디오로도 전환이 가능한 유연성과 적응성의 공간개념을 부여하였다.

개방적이고 분명한 접근은 경쟁이 치열한 산업사회에서 가장 능력있는 인력을 끌어들이고 시설면에서 쾌적한 환경을 창출하여 원활한 정보공유와 팀 상호간에 협동심을 고조시켜 주었다.

(4) Interpolis 개요: 독일의 보험회사 Interpolis는 일하는 방법에 있어 새로운 방법을 제시하였는데, Tilburg의 상업지구에서 인접한 고층 건물에 넓은 홀과 연결되는 저층의 너비 12m의 작은 바닥면을 가진 보나 기둥이 아닌 벽으로만 지탱이 되는 부속건물을 설치하여 이들을 연결하는 유리 다리를 통해 건물 내·외부의 연결과 함께 외부인의 출입 통제가 수월하게 하였다.



<그림 4> Interpolis - 자연스러운 만남과 상호작용을 촉진시켜 의사소통이 원활한 팀워크 공간

창의적 사무공간 구성방법 평가: 부수적인 유용성으로 건물 내의 사람들 움직임을 확인할 수 있게 하고 방문객 도착 여부도 확인할 수 있게 하는 리셉션 기능이 포함된 혁신적 기술 시스템인 인트라넷 시스템, 개인 컴퓨터를 네트워크로 연결하는 케이블 시스템, 보기 흉한 전선으로부터 해방시켜 줌은 물론, 건물 어디에서나 무선으로 연락 가능하게 하는 무선전화 시스템은 공간을 더욱 편리하고 쾌적한 환경을 창출할 수 있게 해준다. 평면 배치를 보면, 코어 면을 제외한 건물 3면에 자연과 전망을 최대한 유입시켜 집중을 요하는 공간으로 활용하였다. 이는 사용자들을 위한 일의 능률과 함께 쾌적한 사무공간을 제공하고자 하는 세심한 설계상의 배려로 볼 수 있는데, 이러한 환경은 실내공간에서 더욱 극대화되어 나타난다. 우선 각 팀 공간의 실내는 직원들이 비워져 있는 공간을 확인하고 개인 소지품이 들어있는 '가변성 상자'와 무선전화기를 가지고 작업할 수 있는 개방구역을 각자가 선택할 수 있는 선택권을 주었다. 또한, 각 층의 입구에 각기 다른 도시 이미지를 표현한 카페를 두어 이를 자유롭게 이용할 수 있게 하였다.

20개의 팀을 위주로 하는 층으로서 이동식 파티션을 사용하여 사무환경 변화에 융통성있게 재배치되는 가변적 사무공간을 가능하게 하였고, 이러한 팀을 위주로 하는 유연하고 첨단 기술적 환경제공은 비용절감 뿐 아니라 실질적인 업무능률을 향상, 공간을 더욱 편리하고 쾌적한 환경을 창출시켰다는 점이다.

4.2. 교환(exchange)을 위한 사무공간의 사례분석

(1) LG Caltex정유 개요: 1996년 LG와 미국 칼텍스사의 합작투자를 통해 1967년 국내 최초 민간정유회사로 설립된 LG 칼텍스정유는 고객을 위한 가치창조, 인간존중의 경영이념을 바탕으로 대체에너지를 포함한 모든 에너지관련 사업 및 E-Business에 전략적 투자를 지속하고 있으며, 21세기를 선도할 종합에너지 서비스 기업이 되기 위해 매진하는 세계적 규모의 정유 및 석유화학 회사이다.

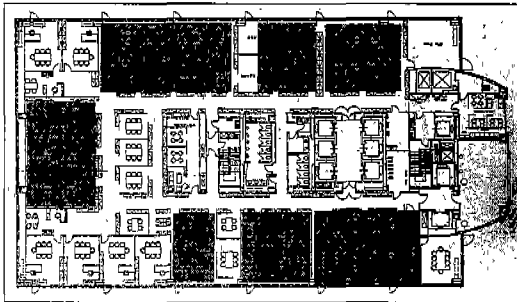


<그림 5> LG Caltex - 교환이 가능한 복도 캐비닛 구성

창의적 사무공간 구성방법 평가: 디지털정보화 공간(전자결재, 문서관리, 자원관리, 부가통신운영, LAN, CATV, 디지털회의실, 구내교환시스템, 전층 Access Floor구축)과 자아실현을 위

한 공간(Cyber Academy 운영, 빌딩자동화, 휴게실, 흡연실, 구내식당, 개인공간 충분한 확보, 프로젝트를 구축), 고객을 위한 공간(고객서비스센터 운영공간, 문화·예술공간, event hall, 특별 무인안내기 설치 등)을 구현하였다.

교환 공간의 설정으로 한사람 당 고객접점시간이 2.5시간 늘었으며 임대료 및 관리비 등 운영경비를 약 11억원 이상의 절감효과를 거두었으며, 통합 OA실 운영으로 프린터 점유공간과 소음발생을 최소화하였으며 소모품 비용만도 연간 1900만원 절감 효과를 냈다.



<그림 6> LG Caltex - 교환을 위한 업무공간 Grouping

(2) Lee International IP & Law Group 개요: 올해 창립 40주년을 맞이하여 사무소 명칭을 International IP & Law Group으로 개칭하여 지적 재산권 분야는 물론 일반 송무 분야까지 업무 영역과 규모가 확장되고 있는 국내 굴지의 특허법률사무소이다. 창의적 사무공간 구성방법 평가: 종합 Law Firm의 업무특성에 적합한 오피스 공간으로의 필요성 대두로 신입 변리사부터 명예회장실까지 직급에 관계없이 동일공간, 가구계획(3.2평)으로 인사 이동, 인원증감 등의 조직 변동에 유연하게 대처할 수 있도록 하였다. 실내공간계획에서 주 출입구를 두 곳으로 나누어 자동화 입·출 시스템을 설치하였으며 4곳의 자료실과 건물코너에 회의공간을 마련하여 접근성과 동선의 단축을 고려하였으며 지원업무부서(총무부, 전산실)와 같은 시설은 오피스 중앙의 입구근처에 집중 배치하여 효율적 관리가 되도록 하였다.

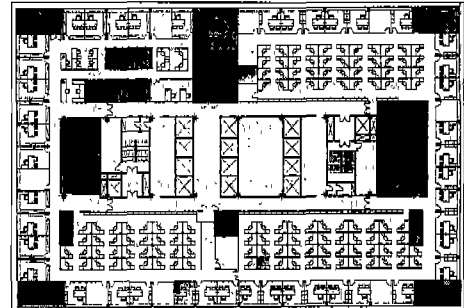


<그림 7> Lee International IP & Law Group - 네트워크를 이용한 업무를 신속하고 유기적으로 처리할 수 있는 정보교환 공간

특이한 점은 사내 네트워크정비로 신속하고 유기적인 정보교환이 이루어지도록 전자칠판을 이용(회의내용을 따로 기록하지

않고도 정보공유가 가능)한 점과 업무능률 제고를 위해 전망 좋은 곳에 사내 카페를 설치한 점이다.

지식정보사회의 중심에 서서 변화를 이끌어 갈 수 있는 창의적인 인재확보와 사무 생산성 향상으로 국내·외적 경쟁력을 제고시켰다.



<그림 8> Lee International IP & Law Group - 교환을 위한 업무공간 Grouping

(3) Boeing leadership center 개요: Boeing은 세계적인 항공회사로 미주리 강변에 워크숍, 식사, 헬스 공간과 120개의 숙박시설을 갖춘 전문적인 교육센터이다. 건축적으로는 석회암과 진흙으로 된 독창적 구조물인 프랑스 북고풍의 마차차고 내에 라미네이트한 빔의 건물구조에 매달린 층층을 삽입시켜 강, 녹지, 숲, 습지를 조망할 수 있게 하였고, 새롭게 디자인된 구조물 내에 각종 통신시설을 설치하여 교육공간으로서의 편리성을 증진시켰다.⁹⁾

창의적 사무공간 구성방법 평가: 가구선택에 있어서 대부분의 가구를 바퀴가 달려있거나 접을 수 있는 것으로 이동가능하면서 다기능 작업을 적용할 수 있는 가구와 장비를 선택하였으며, 교육 후 리셉션공간이나 다른 용도로 전환을 쉽게 할 수 있도록 하였다.

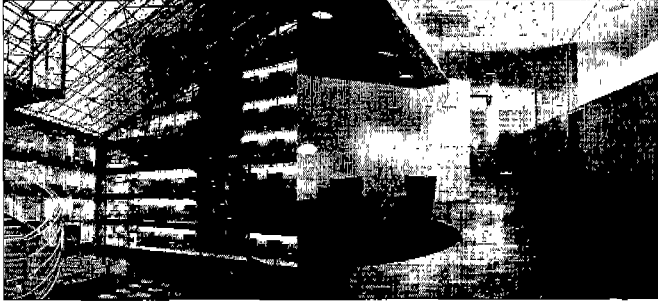


<그림 9> Boeing - 이동식 가구의 사용으로 교육과 리셉션공간으로의 전환이 가능한 교환공간

건축시공업체의 독창적인 디자인은 고도의 협동적 작업을 위한 공간으로 설계되었으며 이로 인해, 사용자들에게 뜨거운 만남의 장소를 제공하였다. 또한, 고전적인 시골풍경을 살리면서 현대적이면서 역동적인 사무환경을 창조하여 양질의 경영정보를 제공하는 창의적 사고를 돕는 결과를 낳게 하였다.

9)Jeremy Myerson and Philip Ross, op.cit, p.70

(4) Nokia 개요: Nokia는 창의적 사고와 지식추구 조직에 초점을 두는 회사로 핀란드에서 가장 큰 통신회사이다. 실내디자인에 있어서 현대 핀란드디자인의 특징인 '하얀 벽'을 사용하여 따뜻한 작업공간을 만들었고, 중앙 홀에서 '붉은 목재'를 주로 사용하였다. 이러한 공간특징으로 상호작용과 지식공유가 다양하게 이뤄질 수 있었다.



<그림 10> Nokia - 아이디어의 자유로운 교환이 이루어지는 사무공간

창의적 사무공간 구성방법 평가: 평면에서 역삼각형 가운데를 동선공간과 2개의 아트리움으로 그룹 짓고, 20개의 서로 다른 삼각형의 계획단위에 사무실, 회의실, 조경공간, 저장공간을 포함시켰다. 실내디자인에서 창의력을 요하는 작업공간을 위해 40~80명의 직원을 수용할 수 있도록 최대한 창측으로 배치하였고, 미팅공간이라던가 공용공간을 평면의 가운데에 파티션을 세워 배치시킴으로 다소 산만해지기 쉬운 공간을 조용하고 편안한 환경이 되도록 설계하였다. 삼각형의 계획단위에 고정된 구조와 설치를 단순화 시켜 개인 및 그룹작업을 위해 쉽게 변화시킬 수 있는 공간을 제공하여 이용객들이 '긍정적인 만남'을 통해 아이디어의 자유로운 교환이 이루어지고 유연한 사고를 가질 수 있도록 도움을 주었다.

4.3. 이동성(mobility)을 위한 사무공간의 사례분석

(1) 제일기획 개요: 제일기획은 브랜드 커뮤니케이션 전략가 집단으로 디지털 경영, 지식경영으로 업그레이드 된 기능별로 전문화된 토탈 커뮤니케이션 회사이다.



<그림 11> 제일기획 - 이동성이 강조된 디지털 지식오피스

창의적 사무공간 구성방법 평가: 업무특성에 적합한 공간구축과 클라이언트 서버를 통해 인사, 재무, 메일시스템을 구축하여 전자결재 및 빠른 정보교류를 위해 Mobile Office제도를 도입하였다.

<표 3> 제일기획의 Mobile Office 구성 요소

항 목	세부사항
광케이블을 이용한 첨단 네트워크망 구축	<ul style="list-style-type: none"> 회사 내부 및 미주법인 등 해외 사무소와 연결되는 네트워크망을 구축하여 업무 프로세스 공유와 신속한 정보 교환이 가능하게 함.
모든 업무의 전산화 구축 완료(전 직원 개인 네트워크 활용)	<ul style="list-style-type: none"> 인사 및 재무 시스템 등의 관련 사항을 전산화를 완료함으로써 신속한 업무와 정보 공유를 가능하게 함. 방문객 및 직원 출입관리, 도서관리 프로그램의 전산화 - 어느곳에서든 정보 검색
KMS(Knowledge Management System)인 COOK의 지속적인 관리	<ul style="list-style-type: none"> COOK 전담센터를 주축으로 축적되는 지식수준과 양을 확대하여 진정한 정보화 지식오피스의 구현
고객 서비스 향상을 돕는 DB 구축	<ul style="list-style-type: none"> 소비자 트렌드 분석 DB, 소비자 분석 DB 등 모든 정보와 지식을 DB화 하여 한층 업그레이드된 전략을 빠르게 제공

창의적 발상을 위한 휴식 및 재충전 공간으로 탕비공간과 연결된 휴게실, 직원들의 건강증진을 위한 체력단련실, 샤워실, 화장대와 TV가 설치된 여사원 전용휴게실을 두었으며 보다 창의적인 사고를 지원해주는 PC 교육실, 매킨토시 교육실과 온라인상의 지식구축 시스템, 기업홍보와 프리젠테이션이 이루어지는 커뮤니케이션 활성화 공간(E.B.C Room, I.R Room, P.T Room)을 두었으며, 대고객 서비스 강화를 위한 공간(고객 접견실, 방문객에게 네임카드 발급)을 두었다.

지식의 오픈과 공유를 통한 지식의 격차를 축소하고 지식 수준을 상향 평준화 시켜 업무 생산성 향상 및 업무 신속도로 디지털 지식오피스를 구현하였다.

(2) Jung Soft 개요: Jung Soft는 1992년 창업을 시작으로 교육용 및 행정 업무용, 일반 업무용에 이르기까지 다양한 프로그램을 개발하는 회사로 2001년 하드디스크 보안관 우수 교육용 소프트웨어 선정(한국교육학술정보원), 행정 업무용 소프트웨어 선정(행정자치부)에 이르렀으며 7월엔 분당으로 신사옥을 지어 이전하였다.



<그림 12> Jung Soft - BAS시스템의 이동성이 강조된 사무공간

창의적 사무공간 구성방법 평가: 최첨단 공조시스템 도입으로 쾌적한 사무환경 연출, 1인 1PC 혹은 2PC도 수용 가능한 워크스테이션(2m×2m 책상설치), 외근업무(영업, 경영지원)부서 2층, 연구개발부서는 3층과 4층에 배치, 직원들의 업무공간과 고객공간 분리, 팀별 미팅공간 제공, 브리핑 룸, 크기가 다양한 층별 회의실, 다양한 형태의 휴식공간(옥외정원, 흡연실, 탁구장, 골프연습장, 샤워실 등)으로 업무 재충전의 장을 마련하였다. 특이한 점은 사원 우선의 기업문화를 반영하여 직원 부대 시설에 많은 지원을 하였으며 BAS(Building Automation System) 구축으로 자연환경과 에너지 절약을 고려한 점이다.

직원들의 지적 생산성을 높이기 위해 능률적이고 편안한 근무환경 조성으로 인적 자산이라는 무형의 가치를 높였으며, 벤처기업 밀집지역(분당)에 위치시켜 중심기업으로 육성, 사업확장 등의 미래상황 변화에 대응할 충분한 공간을 확보하였다.

<표 4> Jung Soft- Mobility 구성 요소

항목	Mobility 구성요소
정보화	<ul style="list-style-type: none"> 광케이블을 이용한 첨단 네트워크망 구축 백본망 구축과 네트워크 시스템 강화
사원중심의 사무공간	<ul style="list-style-type: none"> 사원중심, 업무중심 사무실 구축으로 직급서열을 따지지 않는 선진국 기업 문화(사원의 워크스테이션이 임원의 워크스테이션보다 오히려 큰 업무중심 공간계획) 사원 우선의 기업문화를 반영하여 직원 부대시설에 중점을 두어 설계
Energy Saving	<ul style="list-style-type: none"> BAS구축 고효율 에너지 기자재 사용 주기적 보수로 손실 방지

(3) Arthur Andersen 개요: Arthur Andersen은 영국 런던에 있는 국제적인 회계 회사로 개인사업 관계가 성립되고 팀 상호간에 학습이 이뤄지는 작업에 융통성을 기본으로 170명의 사람들이 진보된 작업환경을 선택하여 사용할 수 있도록 계획된 사무실이다.



<그림 13> Arthur Andersen - 외부인이 쉽게 접근하여 업무를 볼 수 있도록 이동성이 강조된 작업공간

창의적 사무공간 구성방법 평가: 평면에서 외부인들을 고려하여 손님이 모이는 리셉션 공간 뒤에 중심을 만들고 이 중심 공간에서 사람들이 비공식적으로 모여서 휴식을 취할 수 있도록 금속탁자와 의자들을 둔 카페를 계획하고 이를 중심으로 한

작업 공간을 위한 공간으로 다른 한쪽은 협동을 위한 공간으로 분할하여 계획하였다. 지원인력에 초점을 둔 작업장에는 중앙에 수납장을 두어 정보의 공유 역할을 할 수 있도록 하였다.¹⁰⁾

전체적인 색채계획은 원색의 칼라를 적용해 무질서함을 디자인하였는데 이런 인상적인 색상을 사용하게 된 데는 Edward de Bono의 수평적 사고에 의한 것으로 디자인 컨설턴트 BDG Mccoll은 사무가구와 주거공간에서 사용되는 가구를 조합하여 형식과 비형식이 혼합된 분위기를 연출할 수 있도록 하였고 사람들이 이동할 때에 공간과 공간에서 극적인 대비를 느낄 수 있도록 하였다. 유선형의 선(zan)을 사용해 파티션을 형성할 수 있게 하였고 그 뒤로 이동성 가구들을 작업자의 필요에 따라 임의로 재배열시킬 수 있는 이동성과 유연성을 가진 공간을 만들었다. 이러한 한정된 구역 내의 양쪽으로 세분화된 공간으로 창이 있는 긴 벽면을 따라 한쪽에서는 노트북 컴퓨터를 사용하여 일시적으로 작업할 수 있는 긴 곡선의 테이블과 의자를 두어 작업공간에서의 이동성을 창조하는 유연한 효과를 주었다.

(4) DEGW 개요: 런던내 King's Dross에 있는 창고를 '자극적인 환경의 디자인 회사'의 본사로 디자인적 특징인 노출된 천장의 사용과 재료가 가진 성질들을 덧붙임 없이 솔직하게 보여 줌은 혁신적인 발상의 전환이 되었으며, 새로운 체계의 작업장 개념으로 일정한 근무처가 없는 노동자, 동료, 방문객을 위한 만남의 장이나 발표를 위해 준비할 수 있는 '클럽'이라는 개념을 부가하였다.

창의적 사무공간 구성방법 평가: '클럽'이라는 개념은 이동할 수월하게 할 수 있는 환경이 특징인데 자유롭게 자리를 선택하여 쓸 수 있도록 디자인된 환경 즉, 휴대용 컴퓨터의 자유로운 접속환경과 충전시켜 사용하게되는 무선전화기는 사람들이 어디서나 일을 할 수 있는 이동하는 작업을 위한 기술적 제공이 된다.



<그림 14> DEGW - '클럽'이라는 개념을 도입한 사무환경

이런 작업환경으로 개인적인 공간보다 보조 부서의 공간의 역할이 더 커지게 하는 결과를 낳았고 창의적 발상을 도우면서 상호작용을 촉진시키는 중심적 공유공간을 가진 환경을 제공하게 되었다.

10)Ibid., p.190

5. 결론

본문에서 살펴 본 바와 같이 미래 업무환경은 단순직보다 전문교육을 받은 자들 위주의 창의적인 아이디어를 생산해내는 전문직이나 기술직이 늘어나고 있으며 기업 승패 또한 정보에 의해 좌우되는 환경 하에 있음을 알 수 있다. 이러한 환경에서 기업들은 자유롭고 능력위주의 수평적 관리조직을 요구받게 되었으며, 동시에 변화를 요구받고 있다.

이 모든 것은 정보통신기술의 발달에 의한 창의적 사무공간 구성방법에 대한 요구로 받아들여지며, 이러한 미래 사무환경은 정보의 생산, 교환이 가장 신속히 전달되는 융통성있는 공간의 강조라 할 수 있는데 이것은 위의 사례조사에서도 나타나고 있다.

실내디자인의 창의적 사무공간에 대한 사례조사를 팀(team), 교환(exchange), 이동성(mobility)의 주제로 분류하여 분석한 결과 다음과 같은 결론을 얻었다.

팀(team) 활동을 고무하기 위해 사용되는 방법들은 개인작업공간을 최소한으로 줄이고 그에 따라 생기는 잉여공간을 팀의 공동공간으로 구성하여 이 공간들로 인해 팀의 구성원들은 그들 간의 정보교환, 상호작용, 협동심 등을 고무시키고 업무성과가 향상될 수 있었다.

교환(exchange) 정신에서 사무환경들은 고정된 구조와 설치를 단순화 시켜 개인 및 그룹작업을 위해 쉽게 변화시킬 수 있는 넓은 공간을 확보하여 지식이나 아이디어를 자유롭게 교환함으로써 지식의 세력권에 더 쉽게 접근할 수 있는 방법을 제공하였다.

이동성(mobility)은 가구와 무선기술의 발달로 인하여 움직이는 작업패턴을 가능하게 하였고 만남과 이동이 빠르게 진행될 수 있는 장소를 중심에 위치시켜 사람들로 하여금 새로운 환경에서의 변화를 견딜 수 있게 해줄 뿐만 아니라 오히려 즐길 수 있도록 해준다.

Coots는 미래에 성공할 수 있는 회사의 특성 5가지를 다음과 같이 말하였다. 첫째는 변화에 대한 적극적인 자세, 둘째는 테크놀로지의 전략적(strategic) 사용, 셋째는 정보(information)를 지식(intelligence)으로 변환시키는 능력, 넷째는 관계(relationship)를 위해 기꺼이 투자하는 것, 다섯째는 강력한 팀워크 등이 그것이다.¹¹⁾

만약 고용주가 전 종업원을 신뢰하며, 기술이 사람들로 하여금 다양한 곳에서 일하는 것을 가능하게 해준다면 중앙 집중적이고 획일화된 오피스가 이제 더 이상 필수적이지는 않을 것이다. 이제 머지않아 오피스라는 단어는 질서정연하게 배치된 책

상과 캐비닛, 뒤편 구석의 대형 책상에 앉아 있는 상사의 이미지를 떠올리지 않게 될 것이다. 다시 한번 오피스는 임무(duty)나 서비스(service)를 의미하는 단어로 새로이 정의 될 것이며, 물리적 구성성은 어떤 회사가 업무수행을 바라보는 방식에 관련되게 될 것이다.

참고문헌

1. Jeremy Myerson and Philip Ross · 한영호 역, The Creative Office, 형설출판사, 2001
2. 한영호, 전공실내디자인의 교육내용 및 교육방법 개선에 관한 연구, 한국실내디자인학회지 제11호, 1997.6
3. 조대희, 건축설계 교육 프로그램 개발에 관한 연구, 서울대학교 박사학위논문, 1995
4. Stanley Abercrombie · 한영호 역, Philosophy of Interior Design, 도서출판 국제, 1998
5. Bell, Diniel, 정보화 사회와 문화의 미래, 서규환 역, 디자인 하우스, 1993
6. D. N. Perkins, 창의성과 그 기제에 대한 추구, 인간사고의 심리학 (The Psychology of Human Thought: Robert J. Sternberg and Edward E. Smith ed.), 이영애 역, 교문사, 1992
7. IDEC, Innovative Teaching Ideas, Interior Design Educators Council, 1993
8. FIDER, THE FUTURE IS NOW: FIDER FUTURES REPORT, 1997
9. Mary V. Knackstedt, Interior Design & Beyond : Art, Science, Industry, 2000
10. Jack R. Fraenkel, Norman E. Wallen, How to Design & Evaluate Research in Education, McGraw-Hill Companies, 1995
11. Richard J. Light, Judith D. Singer, John B. Willett, By Design : Planning Research on Higher Education, Harvard University Press, 1990
12. Thomas Kratochwill, Joel Levin, Single-Case Research Design & Analysis : New Directions for Psychology & Education, Erlbaum, Lawrence Associates, Incorporated, 1992
13. Herman Miller, The Kita Collection
14. <http://www.oepa.or.kr>
15. 세계의 뉴 오피스, 월간 인테리어, 1998년 5월호

<접수 : 2001. 12. 31>

11) 세계의 뉴 오피스, 월간 인테리어, 1998년 5월호, pp.133-134