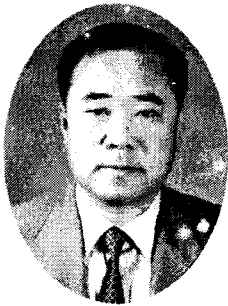


가축개량기술정보



社団法人 韓國家畜人工授精師協會
경기도 수원시 권선구 오목천동 564
(축산기술연구소 내)
발행인 : 김 의 성 전화: 031)295-9401
031)296-0637
편집인 : 차 영 호 FAX: 031)296-0637

보수 교육을 마치며



회장 김 의 성

축산경기의 침체로 어렵고 농번기가 겹쳐 바쁘신 중에도 보수교육에 많은 회원님들이 참석하여 성황리에 교육을 마칠 수 있게 하여 주신 전국의 회원여러분께 진심으로 감사 드리는 바입니다.

금년도 교육은 회원님들의 바쁜 시기를 피하여 4월중에 실시할 계획이었으나 농림부에서 구제역 관계로 4월말까지는 교육을 중지하라는 공문이 하달되어 부득이 5월 3일부터 전남을 시작으로 6월 1일 마지막으로 강원도에서 마치게 되었습니다.

이렇게 늦게 교육을 시작하다 보니 극심한 가뭄과 농번기가 겹쳐 회원님들이 많이 어려웠으리라 생각되어 대단히 송구스럽게 생각합니다.

이번에는 회원님들께 유익한 교육과목을 많이 할 당코져 노력하였으나 우리 협회의 의도대로 이루어지지 않아 미진한 점이 많았으리라 생각되어 내년부터는 좀 더 현실적인 교육을 위해 적극 노력하겠습니다.

지금까지는 한우 사육두수 감소와 자가인공수정, 자연 종부로 인하여 수정외뢰 건수가 감소되어 많

이 어려웠으리라 생각되나 정부에서는 한우 증식을 위해 한우산업발전 대책을 수립하고 있으며 일부 지역에서는 자가 인공수정이 없어지는 추세라고 하며 그 동안 한우 사육두수의 감소에 직접적인 영향을 미쳤던 생우 수입문제도 농민들의 거센 반발로 호주산 생우 수입업자(농원식품 대표이사 한두식)가 5월 15일 농단협 긴급 조찬회에 참석하여 물의를 일으킨데 대해 사과와 함께 호주산 생우수입을 포기하겠다고 선언함으로써 한우 증식에 걸림돌이 제거되었다고 생각합니다.

자가 인공수정 교육 중단을 요구하기 위하여 자가 인공수정의 피해사례를 수집코져 하오니 회원님들의 적극적인 자료를 기다리겠습니다.

그리고 협회의 운영을 위하여 보수교육 시 새로이 동의서에 서명을 부탁하였던 바 100% 동참하여 주신데 대하여 감사드리며 앞으로 협회의 발전을 위하여 회비 거출에 적극 협조하여 주시기 바라며 저는 회원 여러분의 권익옹호를 위해 최선을 다하겠습니다.

끝으로 회원님들의 사업이 날로 번성하고 가정 이 두루 편안하시기를 빌며 인사를 대신코져 합니다.

한우산업발전대책

⇨ 장기목표와 추진사항 등에 대한 정기적인 평가를 통해 미비점을 지속 보완·수정하여 현실성있는 대책추진

§. 종합대책

기본방향

- 비육농가의 경쟁력 향상
 - 저렴한 송아지 공급, 규모화·전업화 및 일관사육을 통한 경영의 전문화 유도
 - 거세장려금, 우수축생산포상금, 표준사양관리지침 제공 등으로 품질고급화 촉진
 - 브랜드화를 위한 평가실시 및 종합자금 지원
- 한우개량사업 강화
 - 한우 예비등록제 도입으로 개량자원 확대
 - 도별 보증씨수소 선발지원, 도체정보를 활용한 개량체계 구축 등을 통해 지역별 자율적인 개량사업 노력 적극 지원
 - 인공수정료·등록비 지원, 개량사업관리비 인상 등 개량사업 추진 활성화를 위한 농가 및 생산자단체 지원 강화
- 신선하고 위생적인 한우고기가 제값을 받을 수 있는 유통체계 구축
 - 도축시설 현대화 지원 및 HACCP 도입으로 위생수준 향상
 - 소규모 정육점의 전문화, 부분육 상장경매 시범도입 등 냉장부분육 유통과 시장차별화기반 확보
- 한우연구소 설치, 단계별 경영컨설팅 실시 등을 통하여 실질적이며 효율적인 지원체계 구축

○ 조사료 생산여건

구 분	개소수	기존초지 면적 (A)	개발 가능 면적			합 계 (A+B)
			조성계획	야초지	계(B)	
관영목장	5	538ha	-	60	60	598
전업목장	30	4,432	500	1,606	2,106	6,538
마을공동목장	81	5,527	500	1,277	1,777	7,304
농가초지	1,003	9,174	3,000	8,239	11,239	20,413
계	1,119	19,671	4,000	11,182	15,182	34,853

1. 한우번식기반 확보

가. 제주도를 한우개량생산기지로 조성

- 초지 등 조사료생산여건이 양호한 제주도를 한우개량생산시범 지역으로 육성하여 값싸고 우수한 송아지 생산·공급 기지화
 - 조사료 생산 가능면적 35천ha
 - 기존초지 20천ha(국내 초지면적 54천ha의 1/3), 야초지 15천ha
 - 유리한 조사료 생산여건에 따라 송아지생산비가 전국 평균의 54~64%수준으로 낮음 : (전국) 129만원/두, (제주도) 70~83
 - 소를 방목할 수 있는 주민 공동소유의 마을공동목장(81개소)이 많아 다수의 번식우를 저렴한 비용으로 사육할 수 있는 여건 우수

<제주도 축산현황>

○ 소사육 동향

구 분	'80	'90	'93	'97	2000	
호 수 (호)	17,720	8,351	4,678	2,654	1,055	
사육 두수 (두)	한우	27,561	1,100	1,339	12,524	10,548
	육우	13,921	36,930	32,711	20,306	11,184
계	41,482	38,030	34,050	32,830	21,732	

□ 다양한 유형의 번식우생산기반 확보

- 기존 마을공동목장을 개발주체, 운영방법등에 따라 공공목장, 부업형 목장 및 전업형 목장 등으로 다양하게 조성·운영

- 기반시설(진입로, 용수시설, 목책 등) 정비, 축사 및 관리사 신축, 초지조성 및 보완 등을 실시하여 방목에 적합하도록 정비하여 우수송아지를 싼값에 생산공급

<마을공동목장 개발유형>

구 분	공공목장	전업공동목장	부업공동목장	전업목장
개발주체	지역축협	마을공동체 (3~4인)	마을공동체 (10~15인)	전업농가 (1인)
부지확보	마을공동목장 임차	기존 마을 공동목장 활용	기존마을 공동목장 활용	기존 자가소유목장
지원내용	기반시설 축사 등 건축물 대체입식자금 초지관리	대체입식자금 초지관리	기반시설 대체입식자금 초지관리	대체입식자금 초지관리
목장규모예	600두 180ha	300두 100ha	300두 100ha	200두 70ha
운영형태	○ 조합이 직영 - 번식우 위탁·예탁 등 ○ 희망농가 임대운영	○ 조합원이 영농조합 법인 등을 구성하여 운영	○ 조합원이 영농조합 법인 구성운영 ○ 조합원 중 희망농가 임대 ○ 조합원이 공동이용 순환제관리 또는 전담관리자 운영	○ 개별농가 책임하에 운영

□ 우량송아지입식 및 개량

- 교잡우를 혈통등록우 이상의 우수 한우암소로 대체하기 위해 송아지입식자금 지원
 - 타지역 축협조합과 등록송아지 구입을 위한 연계망 구축
- 신규입식 및 기존 사육암소 등록
 - 등록우에 대해 전자칩귀표 시범부착으로 개량 촉진
- 입식된 암소에 우수정액으로 인공수정
- 타 도 입식가축에 대해 구제역 등 검진 의무화, 방목시기에 진드기 구제 등 철저한 가축방역 및 위생관리로 청정송아지 생산
- 제주도 축산진흥원이 제주농업시험장과 연계하여 제주도 한우개량을 추진하고 사양관리기술을 개발하여 농가지도 실시
 - 우수암소군 확보 및 계획교배를 통한 품질고급화 촉진
 - 지역여건에 적합한 한우사양기술개발·보급

<연차별 교잡우대체입식 계획>

	2000	2001	2002	2005	2010
○ 총사육두수	22천두	21	23	43	101
- 한 우	10.5	13	19	40	100
- 육 우	11.2	8	4	3	1
연차별 입식두수	0.8	3	3	5	5

- 생산된 우수송아지를 기초로 제주도의 브랜드업체 육성과 함께 도외 지역으로 반출·판매하여 송아지공급을 원활히 추진
- 지역실정에 적합한 통일된 사양관리기술개발·보급으로 브랜드 추진
- 도외 지역 생산자단체·비육농가 등과 계약생산하거나 축협조합을 통한 판매알선, 가축시장에서의 송아지경매 등으로 판매

<연차별 송아지 공급계획>

	2001	2004	2005	2007	2010
○ 송아지생산	3,700두	8,700	11,400	23,000	44,000
- 도내도축	938	1,500	5,000	6,000	6,000
- 도외송아지반출	1,000	3,000	4,000	8,000	35,000

- 제주도지사는 제주도 한우개량생산기지 조성을 위한 세부추진계획을 수립하고 농림부장관의 승인을 받아 추진
 - 도내 축산진흥원, 시·군 지역축협, 대학, 농가, 인공수정사, 수의사, 도축·가공·유통 관련업체 등이 모두 참여하는 「한우산업발전협의회」를 구성하고 각계 의견을 수렴하여 대책수립·추진

□ 2010년까지 매년 100억원 수준 지원(총 1,113억원)

나. 제주도 이외의 지역에 대해서도 초지 등 조사료생산여건이 양호하고 송아지생산에 적합한 지역을 번식우기지로 육성

- 제주도에 대한 지원조건에 준하여 지원 실시

다. 농협중앙회직영 번식우시범목장 조성

- 초지사료포 등 번식우사육여건이 우수한 안성 농협연수원내 목장을 번식우 생산 시범목장으로 운영
 - 번식우목장으로 전환하려는 지역조합의 생축장, 대규모 번식농가 등에 대해 생산 기술 및 경영기법 개발지도
 - ※ 안성목장현황 : 130ha(초지사료포 100, 축사 22, 기타 8),
가축사육두수 : 1,752두(젖소 377, 한우 암소 201, 비육우 1,171, 사슴 3)

라. 번식우 예탁·위탁사육

- 축사와 노동력이 있으나 자금부족 또는 가격전망 불안 등의 이유로 번식우를 입식하

지 못하는 농가에게 암송아지 또는 중암소 등 번식밀소 공급 지원

- 번식우 예탁 : 지역 축협 등이 농가에게 번식밀소를 구매 공급하거나 구매자금 융자지원, 손익은 농가에 귀속
- 번식우 위탁 : 지역축협 등이 송아지로 구매하여 농가에 위탁관리 실시, 농가에는 위탁사육 수수료를 지급하고 손익은 조합에 귀속
- 번식밀소 구입자금과 사료비 등 경영비를 축협 등을 통하여 융자지원

마. 송아지 가축공제사업 확대

- 송아지가 폐사할 경우 번식우 사육농가는 1년간 소득발생이 없게 되어 경영불안 초래
 - 현재 3개월령 이상 송아지에 대해서만 가축공제가입대상으로 하고 있는 것을 3개월령 미만 송아지도 대상가축으로 범위 확대
- 2004년까지 시범사업으로 시행한 후 단계적으로 확대

2. 한우개량 촉진

가. 한우 예비등록제 도입

- 기존 3단계 등록기준에 예비등록을 추가하여 예비, 기초, 혈통, 고등 등록의 4단계 등록체계로 개선
 - 생우시장 개방에 따라 한우를 기타 육우와 구분할 수 있도록 새로운 등록기준 마련
 - 예비등록우에서 태어난 송아지의 도체성적을 평가하여 우수암소 선발에 활용
- 단기적으로 송아지생산안정제사업 가입소에 대해 예비등록 실시
 - 장기적으로 전체 한우에 대하여 예비등록 실시

나. 도 단위 보증씨 수소 선발지원

- 도가 지역여건과 지역브랜드 특성에 적합

한 씨수소를 선발하고자 할 경우 후대검정 사업을 축산기술연구소와 농협 가축개량사업소에서 대신 실시하여 후대검정지원

- 도는 지역내 고등등록암소에서 태어난 수송아지 가운데 우수한 송아지를 후보씨수소로 선발(도에서 당대검정 실시)
- 선발된 보증씨수소는 도가 관리하고 정액을 생산하여 농가에 공급

다. 도체(屠體)정보를 활용한 개량사업 추진

□ 전자칩이 내장된 귀표부착

- 한우의 생산 및 도축정보의 효율적 관리·수집을 위해 개체정보가 내장될 수 있는 전자칩 귀표를 부착
- 귀표에 생년월일, 혈통정보, 송아지생산회수, 생산자 등 기록
- 2002년도 제주도 한우개량생산기지의 신규등록우 및 생산송아지를 대상으로 시범 실시(연간 5천두)

□ 도체정보관리사업 도입

- 송아지생산에서 비육 후 도체성적 수집 및 농가환원까지의 과정을 일관되게 관리하여 암소의 유전능력 평가체계 구축
- 송아지안정제 가입암소에서 생산된 수송아지에 대한 관리·점검 실시
- 농가 등 정보수요자가 개량자료를 쉽게 이용할 수 있도록 개량관련 기관(축산기술연구소, 농협 가축개량사업소, 축산물등급판정소, 종축개량협회)간 전산망 연결 및 인터넷을 통한 정보제공

라. 개량사업 활성화를 위한 지원강화

□ 고등 등록된 암소 구입 시 구입자금 융자 지원

- 농가에서 고등 등록된 우량암소를 판매·도축하려고 할 경우 축협조합이나 다른 번식농가가 매입하여 계속사육 유도

□ 인공수정료 지원

- 송아지생산안정제사업에 가입하거나 종축 등록된 우량암소에 대하여 1회 수정분 인공수정료 지원 : 두당 20천원(지방비 50%)
- 자연종부에 의해 생산된 송아지에 대해서는 사전 예고 후 연차적으로 다산장려금 및 거세장려금 지원대상에서 제외

□ 거세장려금 지방비 부담비율 감축

- 한우거세장려금의 지방비 부담으로 인한 재원부족으로 거세가 제한되는 문제를 해소하기 위하여 지방비 부담비율을 대폭 감축
- 지방비 부담 : (현행) 30% → (개선) 10(△20)
- ※ 거세장려금지급 : 한우 200천원/두, 기타육우 100천원/두

□ 지역축협의 한우개량사업 관리비 지원 확대

- 지역조합에 대한 개량사업 관리비 지급방법이 종전 관리인원에 대한 인건비 지원방법에서 등록우 두당관리 수수료제로 전환됨에 따른 관리비 부족 해소를 위한 지원 확대
- 한우개량 관리수수료 지원확대 : 36천원/두 → 42
- 지역축협이 등록암소에서 태어난 수송아지의 개체정보(생년월일, 혈통, 발육성적, 도체성적 등)를 농협가축개량사업소에 보고할 경우 관리수수료 추가지급(두당 15천원)

□ 보증씨수소 생산농가 포상

- 매년 선발되는 보증씨수소(매년 20두)의 어미소 보유농가에 대해 한우경진대회 또는 한우능력평가 대회시 표창하고 포상금을 지급하여 개량농가 사기양양 및 개량촉진
- 포상금액 : 5백만원/두(총 100백만원)

3. 한우관련 제도개선

□ 축산관련 정보·자료 종합 조정기관 지정

- 현재 각 기관·단체별로 각각 생산·수집·정리되고 있는 축산관련 통계정보 자

료를 종합적으로 수집·분석하는 체계 구축

- 분야별·단계별 조사대상항목 및 조사기관 지정
 - 농림부, 농관원, 농진청 축산기술연구소, 농협중앙회, 농경연, 축산물등급판정소 등 관련기관간 협의회 구성
- 지식관리시스템(KMS)과 연계하여 체계적으로 추진
 - ※ 일본의 경우 농축산업진흥사업단이 축산관련정보를 종합적으로 수집·분석 배포하는 기능 수행
- 외국의 학자나 전문가를 조사위원으로 위촉하여 정기적으로 해외축산동향 조사
- 종합조정기관 지정, 새로운 축산관련 조사항목 선정·개발 등을 위한 연구용역 실시

□ 한·일간 육우산업 기술교류

- 관계전문가, 생산농가 등 교류 및 연수 제도화
- 국제정보수집 교류

□ 농협 지역본부의 축산조직 기능강화

- 효과적인 한우사업 추진을 위해 농협중앙회 지역본부의 축산팀에 축산전문인력을 우선 배치하여 축산사업 지도 및 컨설팅기능 강화
- 향후 업무량을 감안하여 축산부로 확대 검토

인공수정료 지원

1. 목적

- 번식우 사육의욕 고취와 송아지생산 유도로 한우사육기반 유지
- 인공수정료지원으로 자연종부 억제 및 한우개량기반 구축과 우량비육 밀소 생산으로 한우 고급육생산 확대

2. 추진방향

- 송아지생산안정사업 참여 암소를 대상으로 하여 사업관리의 투명성과 공정성 확보
- 인공수정료지원으로 생산된 송아지의 혈통등록 활성화

3. 근거법령

- 축산법 제3조(축산발전시책 강구) 가축의 개량·증식 등 축산 발전에 관하여 필요한 계획과 시책을 수립·시행
- 축산법 제39조(기금의 용도) 가축의 개량·증식사업에 기금의 사용

4. 2001년도 세부사업 추진요령

가. 사업개요

(1) 추진배경

- 한우사육두수 감소와 소규모 부업한우농가의 암소사육 포기 및 자연종부 방지를 위하여 인공수정료 지원으로 번식농가의 부담을 경감하고 한우 송아지생산 의욕 고취

(2) 사업내용

- 지원대상가축 : 송아지생산안정사업 가입 암소
 - 보조금 지급 대상자 : 당해 암소를 인공수정 한 개업 인공수정사, 지역축협 소속 인공수정사, 자가인공수정 농가
- 지원단가(인공수정료 보조) : 축산발전기금 10천원, 지방비 10천원
 - 단, 안정제가입암소를 자가인공수정시 두당 3회까지 정액대 기금보조
- 지원조건
 - 농가 지원은 암소당 매년 1회 수정에 한하여 지급(단, 년초에 수정료가 지급된 암소가 송아지 생산이후 년말에 수정할 경우는 수정료 지급하고, 년말에 수정된 암소가 다음연도에 재발정된 경우는 지원대

상에서 제외)

- 인공수정사는 농가에 인공수정한 후 두당 인공수정료에서 인공수정료 지원금액(기금 보조 10천원+지방비 보조)을 차감한 금액만 농가로부터 수취
- 인공수정료가 20천원이하인 경우는 축산 발전기금에서 10천원, 차액은 지방비로 지원
- 인공수정료가 20천원이상인 경우는 축산 발전기금에서 10천원, 지방비 10천원, 차액은 지방비 또는 자부담으로 지원

(3) 인공수정료 지원절차

- ① 인공수정사는 인공수정한 후 축주가 확인한 『인공수정확인서』 <서식 2>를 첨부한 『인공수정료 지급신청서』 <서식 1>를 매월 5일까지 관할 지역축협에 제출
 - ※ 자가인공수정 농가는 <서식 3>에 의하여 자가인공수정 정액대 지원 신청서를 지역축협에 분기별로 신청
- ② 지역축협은 <서식 4>의 『인공수정료 및 정액대 자금(배정)신청서』를 매월 10일까지 시·군·구(이하 시·군이라함) 및 지역본부에 기금 및 지방비 보조금 한도배정요청 <서식 4>
- ③ 농협지역본부는 매월 15일까지 지역축협의 자료에 의거 농협중앙본부에 인공수정료 기금보조금 한도배정 신청
- ④ 농협중앙본부는 매월 20일까지 각도별(지역본부별) 기금 한도액 배정을 농림부에 신청
- ⑤ 지역축협으로 부터 자금신청 요청을 받은 시·군은 익월 10일까지 지방비 보조금을 조합에 전금
- ⑥ 농협중앙본부는 익월 10일까지 농림부의 기금보조금 한도액배정에 의하여 지역본부를 통하여 지역축협에 신청자금 전금
- ⑦ 지역축협은 인공수정사에게 계좌입금한 후 <서식 5>에 의한 인공수정사별 『인공수정료 지원실적』 및 <서식 6>에 의한 『자가인공수정농가 정액대 지원실적』을 시·군에 통보

사슴 인공수정 사례

한 규 영(금촌 가축인공수정소)

1. 서론

우리나라의 축산업은 짧은 역사에 비하여 놀라운 정도의 질적 성장을 이루어 왔고, 가축 인공수정의 보급률은 세계 상위 수준을 나타내고 있습니다.

이러한 개량의 성과는 축산 현장에서 묵묵히 근연의 임무에 최선을 다해온 가축 인공수정사들이 있기에 가능하다고 생각합니다.

최근 가축 개량의 의미가 퇴색되어 수십년 간 쌓아온 노력이 무너지는 현실에 안타까움을 금할 수 없으며 이처럼 잘못된 풍조는 반드시 바로 잡아야 할 것입니다.

축산에 관련된 정책결정 과정에서도 개량의 중요성을 다시금 인식하여 시행해야 할 것이며, 우리 자신도 새로운 지식을 습득하여 자기 발전을 이루는데 인색하지 않아야 할 것입니다.

우리 나라에는 98년 말 통계로 약 9,800호의 사슴 사육농가에서 꽃사슴 125,000두, 레드 디어 26,000두, 엘크 29,000두, 계 180,000두가 사육되고 있으며 전세계 녹용 생산량의 80%를 소비하고 있습니다.

이 글에서는 사슴의 인공수정과 관련하여 개량 사업본부 사슴육종팀의 자료 중에서 실무에 관한 것을 발췌하여 소개 하고자 합니다.

2. 본 문

가. 사슴 인공수정의 특징

- 계절번식을 하기 때문에 1회의 인공수정 실패 시 재수정이 불가능하므로 정확한 작업이 요구된다.
- 야생의 습성이 많아 다루기 어렵고 사고의 위험이 높다.
- 현재 대부분이 자연교배를 실시하며 소수 인공수정의 경우에도 외국의 기술자가 두당

80~200만원을 받고 시술하거나 국내 수의사가 정액을 생산하여 인공수정을 하고 있다.

- 축군 전체를 인공수정하기 위하여 발정동기화가 필요하며, 농가에서는 사슴의 보정을 위한 보정틀과 유도 시설 등 안전을 위한 준비를 하여야 한다.

나. 발정동기화 프로그램

- 발정 동기화를 위한 Cider-plus 및 삽입기구

○ 처리 1의 경우

처리 1일	2~13	처리 14일	15	16	처리 17일	18~26	27
cider 삽입	↔	cider 제거 및 PMSG 투여 (오후 10시)		발정	인공수정 (오전 10시)	↔	우수종록 합사

○ 처리 2의 경우

처리 1일	2~13	처리 14일	15	16	처리 17일	18~26	27
cider 삽입	↔	cider 제거 및 PMSG 투여 (오전 10시)		발정	인공수정 (오후 10시)	↔	우수종록 합사

다. 발정 동기화 과정의 유의점

- Cider 제거 및 PMSG투여시간이 오전 10시 이면 인공수정은 3일 후 오후 10시가 되고
- Cider 제거 및 PMSG 투여시간이 오후 10시 이면 인공수정은 3일 후 오전 10시가 된다. 이 시간 간격은 정확하게 지켜야 하며 인공수정시의 작업 여건을 고려하여 효과적으로 조정해야 할 것이다
- Cider-plus 제거 후 질세척액 (타도 마이오셀 현탁액) 주입(10~20cc)
- 사슴의 계류와 보정에 시간이 많이 걸리므로 동기화 작업 시 5~10두 단위로 무리를 나누어 실시한다.

□ 사슴의 분류

- 연령별
- 성장정도별
- 발육상태 구분 교배방법 선택
 - 교배에 이용할 사슴 선택 (암사슴)
- 너무 살찌거나 여윈 암사슴은 피한다.
- 성격이 온순한 암사슴
- 미경산록은 피하고 2산 이상의 암사슴 선택
- 분만 경험이 있는 암사슴 선택
- 분만 후 45일 이상 된 암사슴 선택
- 질병 및 생식기 이상축 제외

- 동결 정액의 준비
- 사슴 보정 및 외음부 세척
- 발정 상태의 확인
- 정액의 용해(37℃ 15초간)

라. 인공수정 과정

* 인공수정을 실시하기 전 참고할 사항

- 정액 검사를 실시하여 불량 정액의 경우 폐기
- 주입기(0.25cc 주입기)에 장착하여 인공수정 실시

마. 인공수정시의 주의사항

- 엘크의 자궁이나 난소의 크기는 한우 미경산우 정도이며, 자궁 경관이 길고 질에서 자궁경관 입구까지 주입하기가 곤란하므로 질경이나 경관 확장기 등을 사용하거나 주입기 상단을 상향 30° 정도로 올려서 서서히 주입하면 쉽게 자궁 경관에 도달할 수 있다.
- 직장벽이 연약하여 쉽게 출혈이 일어나므로 직장 검사용 비닐 장갑에 충분히 윤활제를 바른다.
- 인공수정을 하기 위하여 사슴을 보정시 시간이 경과되면 주저앉거나 난폭해지기 쉬우므로 신속하고도 정확하게 실시해야 한다.

바. 인공수정 시술료

2000년의 경우 정액대 포함 32만원이며 수정사의 능력에 따라 가감이 될 수 있도록 책정

3. 결 론

사슴의 인공수정은 지금까지 다루어지지 않았던 새로운 분야로서 매력이 있으며 우리의 업무영역을 넓히는 새로운 계기가 될 것입니다.

또한 기술적인 면에서도 수십 년간 인공수정 분야에 종사한 회원들은 모두 성공할 수 있으리라 확신합니다.

작년에 경기도와 충북에서 실시한 결과도 70~80%이상의 수태율을 나타내어 이 같은 확신을 뒷받침하고 있습니다.

이 글을 통하여 관심 있는 회원들과 함께 더욱 노력할 것을 약속하며 미개척 분야에 정열을 쏟아 사슴 개량의 체계를 이룩한 한우 개량부 사슴육종팀에 감사드립니다.

호주산 생우 수입포기 결정

그 동안 생우 수입에 대한 농민들의 거센 반발로 호주산 생우 수입업자(농원식품 대표이사 한두식)가 2001년 5월 5일 오전11시 농림부 기자실에서 수입 생우 문제에 대해 「현재 수입이 완료된 1, 2 차분과 차후 선적 예정인 3~6 차분에 대해 수입을 포기하며, 계약한 농민들의 피해는 없도록 정부가 나서서 농협, 한우 협회 등에서 해결해 주기를 희망한다는 것」을 기자회견을 통해 밝혔으며 5월 15일 농단협 긴급 조찬회의에 참석하여 물의를 일으킨데 대해

사과와 함께 호주산 생우 수입을 포기하겠다고 선언하여 정부와 농협에서는 이미 수입된 호주산 생우 1천여 마리를 서산 농장 등에 격리 사육하여 국내 소 사육농가에 피해를 최소화하고 호주산 생우 계약 사육 농가에 피해가 없도록 조치하였음.

하반기부터 달라지는 농정

농림부는 농축산업의 국제 경쟁력을 위한 다양한 각종 정책이나 시책 등을 추진하면서 시대 상황과 환경에 맞게 정책이나 제도 등을 보완하는 작업도 하고 있다. 이에 본지는 올 하반기부터는 농림부가 추진하는 정책이나 시책, 그리고 제도 등이 어떻게 달라지는 지를 축산정책을 중심으로 알아본다. /편집자

■ 한우 예비등록제 도입

하반기부터는 한우 예비등록사업과 한우 기초등록사업을 위해 송아지생산안정제사업 가입암소에 대해 보조지원이 이뤄진다.

■ 인공수정료 지원

송아지생산안정제사업에 가입하거나 종축 등록

된 우량암소에 대해 1회 수정분 인공수정료를 두 당 2만원(지방비 50%)이 지원된다.

■ 한우개량종합전산망 가동

한우 관리 농가는 물론이고 소 도체 성적 등을 확인할 수 있는 체계가 갖춰짐에 따라 7월부터 본격 가동에 들어간다.

■ 한우개량육성사업 본격 실시

한우협회도 지역축협과 같이 한우개량을 위한 관리기관으로 지정되어 관리기관으로서의 역할이 본격적으로 이뤄지게 된다.

■ 거세지원사업 지방비 부담률 변경

7월부터는 한육우의 품질 고급화 촉진 및 경쟁력 제고를 위해 거세지원사업 지방비 부담률이 70%에서 10%로 하향 조정되어 추진된다.

■ 원유환산계수 변경 시행

유업체마다 다른 원유집유계수를 원유환산계수 1.03으로 통일하여 시행된다. 이는 집유정도를 높이기 위함으로 올해 안으로 정도관리 규정을 마련, 시행할 계획이다.

■ 원유가격 산정 체계 변경 시행

유질 위주의 원유가격산정체계를 젖소의 경제성 향상을 위해 유지율에 따른 유대를 하향조정하고, 품질 향상을 위해 체세포수 등급과 가격등차가 조정, 시행된다. 도태가 아닌 체세포수 개선 통한 보상효과가 극대화되도록 원유품질향상에다 견제수명연장까지 고려한 등급을 다단계화하여 도태로 인한 비용을 최소화해 나간다는 계획이다.

■ 유가공산업 활성화를 위한 지원

유가공업체가 시설의 신증설이나 개보수를 통해 유가공 산업이 활성화가 이뤄지도록 하기 위해 저리의 장기 용자로 자금을 지원, 국내 원유가 잉여없이 소비가 되도록 할 계획이다.

■ 원유검사, 자동시료채취기 이용

그 동안 원유검사를 위한 시료채취를 수작업에

의해 하던 것이 자동시료채취기를 이용하여 검사하게 된다. 자동 시료 채취기를 이용하게 됨으로써 수작업에 의한 오류를 방지할 수 있는데다 정확한 성분과 정확한 원유대가 정산될 것으로 기대된다.

■ 노후화 된 원유유량계 교체 지원

정확한 유량 측정으로 농가나 유업체가 피해를 입는 일이 사전에 제거되도록 하기 위해 노후화 된 원유유량계 교체가 이뤄지도록 자금 지원이 이뤄진다.

■ 사료의 품질관리체계 강화

제조·수입 및 판매가 금지되는 사료에 동물용 의약품이 허용기준 이상 잔류하는 사료 등이 추가되고, 인체·동물의 질병원인이 우려되는 동물 부산물 등을 농림부장관이 고시하는 동물 등의 사료원료로 사용하는 것이 금지되는 한편 사료 중에 특정성분의 함량을 제한할 수 있도록 하는 등 사료의 첨가 및 혼합제한제도가 도입된다. 또 사료의 원료관리, 사료의 제조 및 유통의 전과정에서 위해한 물질이 사료에 혼입 되거나 사료가 오염되는 것을 방지하기 위해 사료별로 우수 제조관리 및 위해 요소 중점 관리 기준이 정해지고, 이 기준을 준수해야 된다.

■ 광우병 관련, 동물성사료원료 등 56개 품목 수입 요건 확인 후 통관

광우병 사건 이후 가축전염병예방법에 의거, 총괄적으로 운영되던 것이 각 법령별로 해당 소관별로 개별적으로 운영되면서 동물성사료원료에 대해 성분 내역서 라든가 공정서 등에 아무 문제가 없다는 것을 농협중앙회, 한국사료협회, 한국단미사료협회 등 3개 기관으로부터 확인을 받아야만 수입 통관이 허용된다.

■ 축산물등급 판정기준 개정

3산 정도의 암소가 1등급 이상으로 판정 받을 수 있게 되어 한우 번식우 사육농가의 소득 증대 및 한우번식기반유지에 기여하기 위해 소 등급판정 기준 중 성숙도를 1-3까지 3단계로 구분하던

것이 1-9까지 9단계화 하여 성숙도 기준이 세분화됐다. 또 성숙도 3 (대체로 생리적 월령 51개월(3산) 이상)에 해당하는 도체에 대해 등급이 하향 조정되던 것이 성숙도 8.9 (대체로 생리적 월령 60개월(4산) 이상)에 해당하는 도체만을 등급하향 조정했다. 그러니까 등급하향조정범위가 축소된 것.

■ LPC와 도매시장·공판장 운영 활성화 개선 대책 시행

그동안 일률적으로 지원되던 것이 사업성파에 따라 차등 지원되고, LPC 경영안정자금이 출하약정 선도금과 경영안정자금으로 분리 지원되며, 도매시장·공판장 출하촉진자금도 출하약정 선도금과 결재자금으로 분리 지원된다.

■ HACCP 강력 추진

HACCP가 36개 해당 사업장에서 반드시 시행될 수 있도록 시행 사업장에 대해서는 인센티브를 부여하는 등의 시책을 통해 강력하게 추진된다.

■ 벤처농업전문투자조합 결성

농업분야의 첨단과학기술과 농업관련산업의 유기적 연계를 통한 농업의 부가가치 제고를 위해 총 3백억원(정부 1백억, 민간 2백억) 규모의 투자재원이 조성, 농업분야 벤처기업에 투자된다.

■ 농축산물 원산지 표시조사 강화

원산지표시조사를 기관별로 수시로 실시되던 것이 정기조사(연1회)와 수시조사로 구분 실시된다. 이는 체계적인 조사로 표시제 내실화 및 중복조사로 인한 업체의 불편을 해소하기 위함이다.

■ 원산지 미표시 행위에 대한 처벌 강화

원산지 미표시 과태료 부과기준이 종전에는 농산물=판매장소 적발물량×적발당일 국산도매가격이던 것이 판매장소의 적발물량에다 보관물량까지 포함하여 과태료가 부과되고, 가공품의 경우는 1차, 2차 구분없이 동일하게 부과되던 것이 2차 이상 적발시에는 1차의 2배까지 부과된다.

협회 활동 사항보고서

※ 2001년도 4월

- 4/10 서산 가축사업소 (가축 개량협의회 한우분과위원회 개최)
- 2001년도 춘계 보증종모우 선발
- 4/11 성환(축기연)
- 보수교육 협의(기념품)
- 4/16 축산박람회 추진위원회 개최
- 축산관련단체 업무협조 체제 방안
종축개량협회 PM 2:00(회장)
- 4/20 서산(한우개량사업소)
- 가축 개량 기술 정보지에 광고 요청(국장)

- 4/25 종축개량협회
- 인사차(종개협에서 방문)

※ 2001년 5월

- 5/3~5/4 전라남도 보수교육
- 5/7~5/8 전라북도 보수교육
- 5/10~5/11 충청남도 보수교육
- 5/13 충청북도지회 체육대회
- 5/14~5/15 경상남도 보수교육
- 5/17~5/18 경상북도 보수교육
- 5/21~5/22 충청북도 보수교육
- 5/25 수정란 이식학회세미나(충북대학교)

- 5/28~5/29 경기도 보수교육 - 연말 포상 관계(수정사들 사기진작)
- 5/30 원당 젓소개량부(협회비 징수를 위한 동의서 전달) 6/9 경기도(청평) - 세미나
- 종축 개량 협회장 박순용과 협회 지원관계 협의
- 5/31~6/1 강원도 보수교육 6/15 수정란 이식교육(경기도 축산기술연구소)
- ※ 2001년 6월
- 6/5 충청남도 (금산) 6/22 수정란 이식 교육(횡성)
- 서명회원 회비 독려차
- 6/7 강원도 (횡성) 6/25 서산(가축개량사업소)
- 보수교육비 청구(국장, 여직원)
- 6/8 농림부(회장, 국장, 이흥철 외 예산안 협의) 6/26 한우 핵군 육종 연구회 세미나(정읍)
- 자가인공수정교육 중단 의견
- 다른 기관의 수정사 교육을 협회에
6/27 수정란 이식 교육(진주)
6/29 수정란 이식교육(영주)
서 통합교육 할 것을 건의

2001년 가축인공수정사 보수교육결과

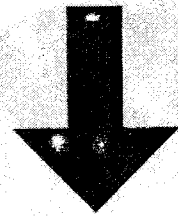
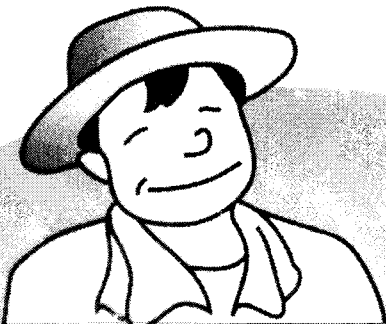
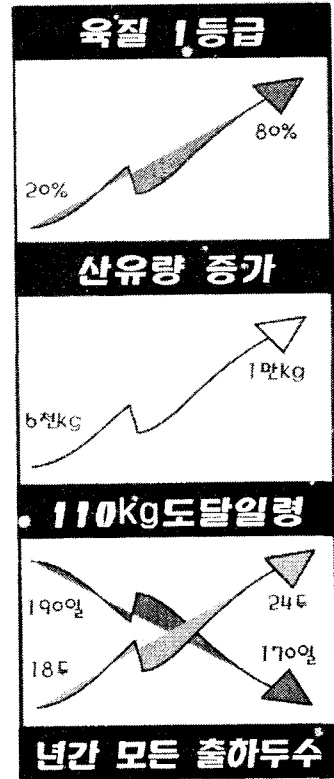
(단위 : 명)

도 별	교육일	교육장소	예정인원	참석인원	비 율
경 기도	5.28-5.29	도농업기술원	116	75	64.7
강 원 도	5.31-6.1	"	90	55	61.1
충청북도	5.21-5.22	"	66	64	97.0
충청남도	5.10-5.11	"	136	99	72.8
전라북도	5.7-5.8	"	77	63	81.8
전라남도	5.3-5.4	"	125	102	81.6
경상북도	5.17-5.18	"	151	125	82.8
경상남도	5.14-5.15	"	168	115	68.5
계			929	698	74.7


중축개량은 미래를 준비하는 양축농가 여러분의 현명한 투자입니다.



- ▶ 계획교배 지침
- ▶ 육종가 분석
- ▶ 개량도 분석



양축농가 여러분의 소득향상을 위해
더욱 열심히 노력하겠습니다.

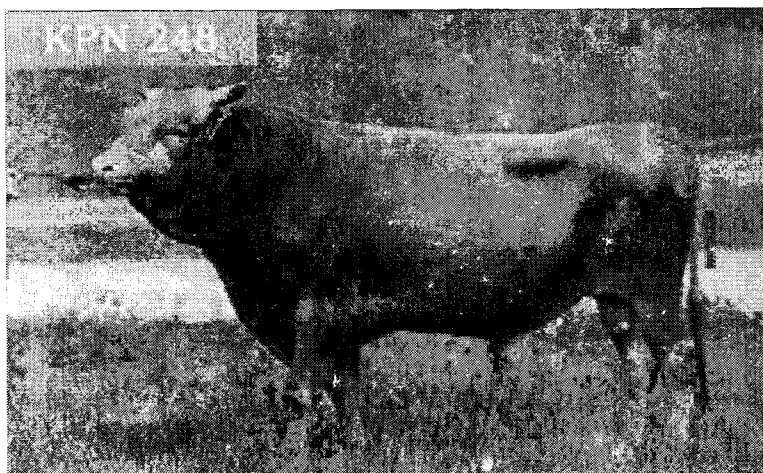
 **한국중축개량협회**

서울 서초구 서초3동 1516-5 (축산회관) 전화 : 02-588-9301, 팩스 : 02-582-3475 홈페이지 : www.aiak.or.kr

우리 소, 좋은 한우

어떤 한우가 더 많은 돈을 벌어줄까요?

새끼 잘 낳고, 잘 크고,
다 큰 후에는 고기맛도 좋아야겠죠!



이제 한우정액은 개량목적에 맞춰 양축가 여러분이 직접 선택하여 사용하십시오.

씨수소의 유전능력에 따라 등급화하여 전국의 한우 사육농가에게 고품질의 한우냉동정액을 생산, 공급하고자 최선의 노력을 다하고 있습니다.

**우리소, 좋은 한우
한우개량은 농협이 선도하고 있습니다.**

농협중앙회 가축개량사업소

356-830 충남 서산시 운산면 원벌리 6-10

전화 (041) 663-4665 / FAX (041) 663-4669

홈페이지 : <http://www.limc.co.kr>

정액판매팀 : 412-030 경기도 고양시 덕양구 원당동 산 38-4

전화 (031) 965-9588 / FAX (031) 963-4559

홈페이지 : <http://www.dcic.co.kr>