



# 초심자를 위한 양봉사양관리



가야양봉원 대표 김상태

**본**인은 대구 출신으로 1958년도(당시 18세) 대구 하덕규 선생님(지금은 타개)의 조수로 입문하여 금년 64세로 근 46년간양봉업에 종사하였습니다. 조수 기사 생활에서 시작하여 동아양봉원에 10년간(30~40세) 근무하여 1978년도에 가야양봉원을 개업하여 오늘에 이르게되었습니다.

동아양봉원에 근무하는 동안 양봉상담과 양봉계 교정, 종봉 분양정리, 벌꿀무료감정(보건연구소 개인교육)을 실시하였습니다. 지난 일이지만 지금은 고인이신 신장환 원장장님의 지도와 영업 방침은 저의 생애에 커다란 빛을 주셨습니다.

삼가 고인의 명복을 빕니다.

본인은 양봉협회 최초 회원이며, 최초 벌꿀 검필 지정업체로 등록하였습니다.

그리고 양봉학회에도 종신회원으로 몸담고 있습니다.

이로써 양봉업계의 정규과정을 밟은 인생이라 자부할 수 있습니다. 앞으로 제 나름대로 열심히 성의있게 투고하여 회원여러분에게 자그마한 보탬이 되고 또한 여러분의 자문과 지도편달을 얻고자 합니다.

이로서 저의 소개를 가름하며 앞으로 연재될 원고내용을 대략 소개해 드리겠습니다.

1. 양봉 사양 관리.
2. 양봉 토막 상식.
3. 봉산물 효력 및 복용법

4. 프로폴리스 생산 및 민간 약리 작용.
5. 양봉 병충해 방지법등을 연재하겠습니다.

## 1. 초심자를 위한 봉군 번식법

봉군을 다수 보유하고 있을 때 우선 자기의 수익면에서 결정을 논할 필요가 있다. 봉산물의 판로가 잘되면 채밀위주의 관리가 필요하고 종봉의 판로가 원활하면 번식을 위주로 관리해야 될 줄 믿는다.

번식을 위주로 봤을때 이는 처녀왕봉의 교미가 잘되는 5월달을 놓쳐서는 안된다.(추풍령 이남) 기후조건 및 밀원은 5월이 제일 양호하기 때문이다.

수밀력이 좋고 병충해가 강하고 온순한 봉군을 선정하여 5월 10일내에 왕봉을 소비 1매에 붙혀놓고 다른 벌통으로 옮긴다. 물론 자격군으로서 7~8매 군에 자연왕대든 변성왕대를 조성하기 시작한다. 번식봉군은 채밀을 포기해야 한다.

앞에서 16일 만에 왕봉이 출방하니 소비 1매에 여러개의 왕대를 볼 수 있다.

대개 무왕에서 10일쯤 지난 후 내검 하면 왕대를 봉하게된다. 이때 미 봉개 왕대는 이식하지 않는 것이 좋다. 내검 시 유충이 떨어지면 다시 길게 짓는 수도 있으니 되도록 이면 봉한 후에 옮겨야 된다.

소비 1매~3매에서 왕대가 있는 소비를 꺼내어 새로운 통으로 옮긴다. 군세가 좋고 꿀이 많은 소비를 열어내어 봉군대열에서 벗어나 소문을 각각 다른 방향으로 배치한다.

이때 소문은 약 2~3cm가량 개방하고 소문 앞면에 칼라(검정색, 초록색 등)를 표시하도록 해야 한다. 이는 처녀 왕봉이 잘 찾아오게끔 자기 벌통을 식별하는 것이다. 이때 양봉가는 1년 중 가장 많이 봉군을 내검 해야 한다. 즉 아침, 저녁 하루 2번씩 해야 실패가 없다.



제일 먼저 나온 왕봉이 타 왕대를 공격하기 때문이다. 교미상을 내걸었을 때 처녀 왕봉이 출발 하면 우선 처녀왕봉의 신체검사를 육안으로 한다. 날개, 다리가 이상 없는지? 이상이 없으면 교미상 내 소비를 하나 하나 벌을 털어서 소비면의 왕대를 전부 제거한다.

한개의 왕대를 두어서는 안된다. 그렇게 하여 날짜를 처녀왕 출발 일자를 별통외면에 자기만 알도록 기록한다. 비에 지워지지 않도록 기록 후 그 별통은 10일 동안 일체 내검을 하지 않고 안정을 취하게 한다.

10일 후 내검을 했을 때 왕봉이 교미했으면 왕봉 몸이 길게 늘어지고 윤택이 나고 짐작게 소비에 산란을 하기 시작하면 이는 완전히 1군이 형성되어 양봉가는 기쁘고 또한 반가운 성취감이 생긴다.

양봉가는 전 왕대를 파괴하지 않고 잘 유용하게 처녀왕봉을 조기에 배치하는데 기술이 필요하다. 빨리 배치 할 수록 산란을 미리 얻을 수 있을 것이다.

지금까지 인공분봉에 대해서 설명을 했었고 다음 자연분봉에 대해서 설명하겠다.

봉군이 강하고 저밀이 많아 할 일이 없을때는 왕봉의 몸집이 작아지면서 분봉열이 일어난다. 봉군을 일렬로 배치한 상태에서 자연분봉이 터져 나갔을 경우 어느 봉군에서 자연분봉이 나갔는지 알 수 없을 때도 있다.

분봉 원군을 찾아내어 그 자리에 소초광 4~5매를 넣은 새 통을 준비한다. 분봉 원군을 덜어내어 인공분봉으로 3~4군을 분리한다.

이에 또 자연분봉은 기다리게 되면 더 늦어지게 되어 인공분봉을 시키면 더 유리하다.

소초광을 넣은 새통은 분봉군을 털어 넣어 분봉 원통 자리에 삽입해 넣는다.

분봉군이 여러통에서 한 곳에 합쳐서 아주 크게 뭉치는 수가 있는데 이때는 미리 준비한 또는 안전유입 통에 왕봉을 봉군 내에서 찾아내어 왕봉 한마리씩 넣어서 봉군 역시 분배한다. 이때 4군상을 이용하면 좋다.

### ●인공분봉과 자연분봉의 장단점

#### ▶단 점

①인공분봉을 시켜 놓았을 때 외역봉이 원위치

에 돌아가므로 수밀이 되지 않음.

②보온되지 않아 왕대 유충 부화가 되지 않고 그 속에서 굶는 예가 있음.

#### ▶장 점

①자연분봉을 예방할 수 있음.

②군수를 자유로이 선정할 수 있음

③원거리 봉장에서도 안심할 수 있음

예외로 계속 장마비가 계속할 경우 봉군내에 분봉되지 않고 자연왕봉이 갱신되어 신왕이 산란하는 경우도 있다.

양봉번식은 1군으로 5년내 100군을 양성할 수 있는 강한 번식력을 갖고있다. 이는 막대한 자본과 밀원이 필요하며 또한 양봉가의 역량이 필요하다.

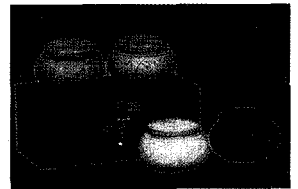
이상과 같이 초심자를 위한 번식법을 소개했는데 이론으로 이해하기 어려울 줄 믿고 혹시 의문이 있으면

아래 전화로 연락 바랍니다.

(053-425-1484)



한솔세라믹(주)



꿀단지

전문생산 업체가 잘 만듭니다.  
한솔이 만들면 기준이 됩니다.

1. 국내 꿀단지 생산량 1위
2. 국내 재고 확보량 1위
3. 국내 최다량 샘플 보유 (300여종)
4. 창자, 백자, 분청, 투각, 조각제품 생산가능
5. 외장 등록 출원 제품
6. 도자기 성분검사 시험성적서 발송 (환경보건원)

서울사무실 서울시 송파구 풍납동 389번지  
TEL: (02) 485-5481 ~ 2 FAX: 485-5488  
본사 공장 경기도 여주군 북내면 지내리 370-18  
TEL: (031) 886-5481 FAX: 886-5482