

뉴캐슬병 발생주의보

뉴캐슬병(ND) 발생주의보 발령

농림부 국립수의과학검역원에서는
지난 1월 18일부로 닭(조류)의 뉴캐슬병 발생주의보를
다음과 같이 발령하였다. 본고는 양계농가의 철저한
예방을 위해 전문 내용을 게재하니
참고했으면 한다. - 편집자주 -

뉴캐슬병은 계절에 관계없이 발생하며 전파가 매우 빠르고 예방접종을 맞지 아니한 닭이 감염될 경우 폐사율이 거의 100%인 제1종 법정가축전염병이다.

최근 경기도 포천군의 육계와 산란계 사육농가에서 발생한 것을 포함하여 전국적으로 2000년 10월부터 현재까지 모두 15건이 보고되었으며, 그 중 9건이 12월에 발생하여 뉴캐슬병의 확산이 우려되고 있습니다. 2000년에도 1월부터 발생이 시작되어 4~5월에 집중적으로 확산된 점으로 보아 앞으로 많은 발생이 예상된다.

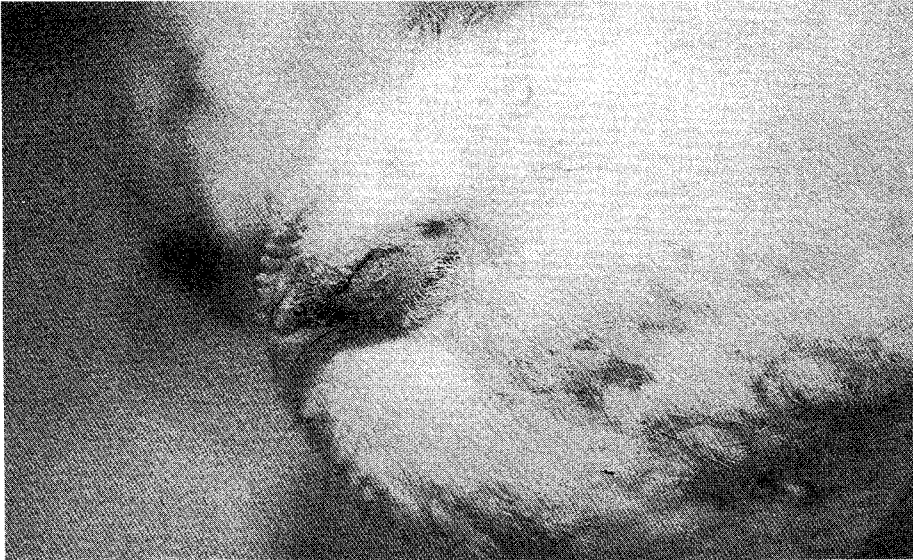
뉴캐슬병이 발생한 농가는 대부분 예방접종을 하지 않았거나 기본 예방접종 프로그램과 접종방법을 지키지 않은 농가입니다. 계속적으로 방역을 소홀히 할 경우 더욱 그 피해가 커질 우려가 있으므로 모든 양계농가 특히 예방접종을 소홀히 하기 쉬운 육계사육농가에서는 예방조치에 철저를 기하여 주시기를 당부드립니다.

1. 발생현황

2000년 4~6월에 집중발생하였던 뉴캐슬병이 지속적인 백신접종으로 인하여 9월까지 급격히 감소하였다가 최근 12월에 다시 증가하기 시작하였다. 일반적으로 뉴캐슬병의 발생은 동절기에 다소 증가하는 경향이 있지만 현재 상황으로 보아 평년보다 2000년 12월말에 발생건수가 집중되고 있어 앞으로도 발생이 우려되고 있다.

2. 주요증상

- 예방접종을 하지 않은 닭은 발병 2~15일 사이에 100% 죽게 되며 예방접종을 하여도 균일하게 접종이 되지 않은 경우에는 같은 계군에서도 폐사율이 다양하게 나타날 수 있음.
- 처음에는 줄기 시작하여 호흡곤란, 콧물, 기침 등의 호흡기 증상이 나타나고 녹색 설



△눈 주위 부종 및 충출혈

있을 때에는 백신접종 만으로는 100% 예방이 불가능하므로 중개상인의 농장내 출입통제, 차량이나 출입자의 철저한 소독 후 출입 등 위생적인 관리를 해야 한다.

◦ 병아리를 구입할 때 부화장에서 의무백신

사를 함.

◦ 어린닭에서는 신경증상으로 다리와 목이 마비되고 떠는 증상이 나타나며 산란계에서는 뚜렷한 증상없이 산란율이 떨어지거나 산란이 중지되기도 하는데 이런 경우 다른 질병으로 오인되기 쉬움. 특히, 국내에는 약병원성 가금인플루엔자가 발생하고 있기 때문에 뉴캐슬병과 감별하기 쉽지 않아, 이와 같은 경우에는 반드시 가축방역기관에 신고를 하여 정확한 진단을 받아야 함.

◦ 예방접종을 실시하였더라도 접종이 제대로 되지않아 항체가 높지않은 산란계나 종계 계군에서는 폐사율은 낮지만 산란율의 저하가 일어나고 일부 다리와 목이 마비되는 신경증상이 나타남.

3. 예방 및 방역대책

◦ 주위농장에 뉴캐슬병이 발생이 증가하고

접종여부를 반드시 확인하여야 한다.

◦ 중병아리를 구입할 경우에도 예방접종 여부를 확인한 후 구입하여야 한다.

◦ 계사와 양계도구 특히 난좌 등을 깨끗이 청소하고 철저히 소독을 해야 한다.

◦ 뉴캐슬병에 감염된 닭의 이동을 금지하고 외부인의 출입을 통제하고 다른 양계농가의 방문을 삼가야 한다.

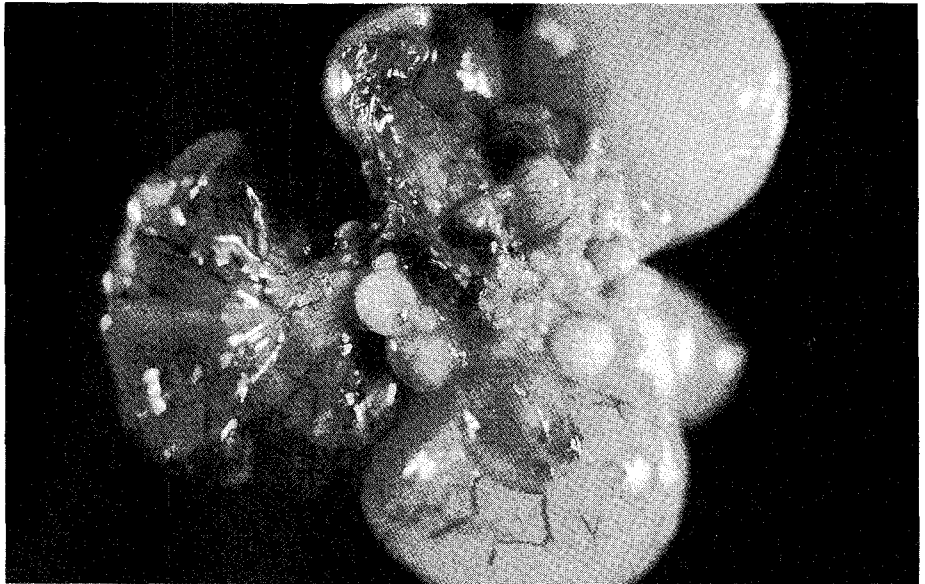
◦ 발병시에는 방역당국에 신고하고 방역당국의 지시에 따라 죽은 닭의 매몰, 축사 내외의 소독 등 방역조치를 하여야 한다.

4. 예방접종요령

◦ 부화장에서 1일령 병아리에 대하여 분무접종하는 것이 가장 효과적이다. 병아리 구입시 분무접종 실시여부가 의심스러울 경우 구입 즉시 백신접종을 실시하는 것이 안전하다.

◦ 농장에서 추가백신 접종시 분무접종을 실

시하고자 할 때는 반드시 분무용으로 허가된 백신을 사용하고 여건상 음수 또는 점안접종을 실시하고자 할 경우에는 B1 또는 라소타(Clone주 포함)백신을 선정하여 사용하는 것이 안전합니다. 분무용백신을 음수로 사용해서는 충분한 효과를 기대할 수 없다.



△산란계의 혈중난포

- 정확하게 분무접종이 되지 않았을 경우에는 면역이 제대로 형성되지 않을 수가 있기 때문에 분무기는 효과가 입증된 양계전용 백신분무기를 사용하여야 하며, 분무기 종류별 희석액 산정 및 분무접종기술은 반드시 분무접종 요령에 따라 확실하게 실시하여야 한다.
- 농장에서의 추가백신접종은 반드시 1회 이

상 실시하여야 하며, 주위농장 또는 인근지역에 뉴캐슬병의 발생이 있거나 의심스러운 경우에는 7 내지 10일 간격으로 최소 2회 이상 백신접종을 실시한다.

- 또한, 산란중인 계군의 경우에도 인근지역의 뉴캐슬병 발생으로 감염이 우려될 경우에는 이미 사독오일백신을 접종하였어도 4내지 6주 간격으로 지속적으로 생독백신을 음수나 분무 접종하는 것이 안전하다.

• 뉴캐슬병 감염 또는 발생이 지속적으로 반복되는 농장이나 지역에서는 국립수의과학검역원(조류질병과) 또는 시·도 가축위생시험소 등 가축방역기관에 문의하여 발생원인 규명과 농장 실정에 맞는 적절한 백신프로그램을 지도 받도록 하자.

< 질병문의 : 국립수의과학검역원 조류질병과 (031)467-1801/2 > 양계

표1. 뉴캐슬병 예방접종 추천 프로그램

(2001. 1)

닭	백신종류	접종방법	백신접종시기				보강접종
			1차	2차	3차	4차	
육계	생독	분무	(1일령) 분무용	2주령 B ₁	3~4주령 B ₁ 또는 라소타		
		음수					
산란계	생독 사독	분무	(1일령) 분무용	2주령 B ₁	4주령 B ₁ 또는 라소타	8주령 라소타 또는 사독결백신	16~18주령 사독 오일 백신
		음수					
		점안					
		주사					