



# 21세기 선진 조세·재정 정책의 산실 한국조세연구원

송 대 희 | 한국조세연구원장

## I. 설립 배경 및 목적

### 1. 설립 배경

한국조세연구원은 조세제도, 조세 행정 및 기타 이와 관련된 정책을 조사·연구·분석함으로써 국가의 조세정책 수립을 지원하고 국민경제의 발전에 이바지하기 위해서 1992년 7월 15일에 설립된 정부출연 연구기관이다.

1990년대 들어 민주화·세계화·지방화의 급속한 진전 등 대내외 정치·경제 환경의 변화는 국가 경제정책에도 큰 변화를 요구하였다. 국가경제가 발전함에 따라 사회간접자본의 형성, 복지정책 등 정부의 재정 활동에 대한 수요가 증대되었으며, 재정 수입의 근간이 되는 조세에 대한 국민의 관심이 제고되었다. 이에 따라 정부의 경제정책도 직접적인 통제 위주에서 시장의 기능을 적극적으로 활용하는 정책으로 전환하게 되었으며, 이러한 과정에서 정부의 고유 영역이라고 할 수 있는 조세 및 재정정책과 관련된 분야의 중요성이 더욱 부각되었다.

이와 같이 조세, 재정 및 금융정책의 중요성이 부각됨에 따라 합리적인 조세제도의 확립과 세무행정의 발전을 통해서 형평성 및 자원 배분의 효율성을

제고함으로써 대내외 경제환경의 변화에 능동적으로 대처하는 것이 시급한 과제로 대두되었다. 이를 위해서는 조세제도 및 세무행정에 대한 체계적인 조사·연구를 통해서 중장기 정책 수단을 개발하는 전문 연구기관을 설립해야 한다는 인식이 확산되었다.

이에 따라 정부는 1991년 한국조세연구원법을 제정하게 되었으며, 이 법에 따라 1992년 7월 15일 설립 등기를 마침으로써 한국조세연구원이 정식으로 출범하게 되었다.

### 2. 주요 연혁

한국조세연구원은 1996년에 영문 명칭을 Korea Tax Institute(KTI)에서 Korea Institute of Public Finance(KIPF)로 변경하였으며 1997년에는 OECD와 공동으로 한국국제조세교육센터(Korea-OECD Multilateral Tax Center)를 개소하였다. 1999년에는 정부출연기관 등의 설립·운영 및 육성에 관한 법률(법률 제 5733호)의 제정·공포로 국무조정실 산하 경제사회연구회 소속으로 되었다. 1999년 3월에 현재의 서울시 송파구 가락동 자체 청사로 이전하였으며 2001년 6월 28일 제 6대 원장으로 송대희 원장이 취임하였다.

### 3. 주요 기능 및 조직 현황

#### 1) 주요 기능

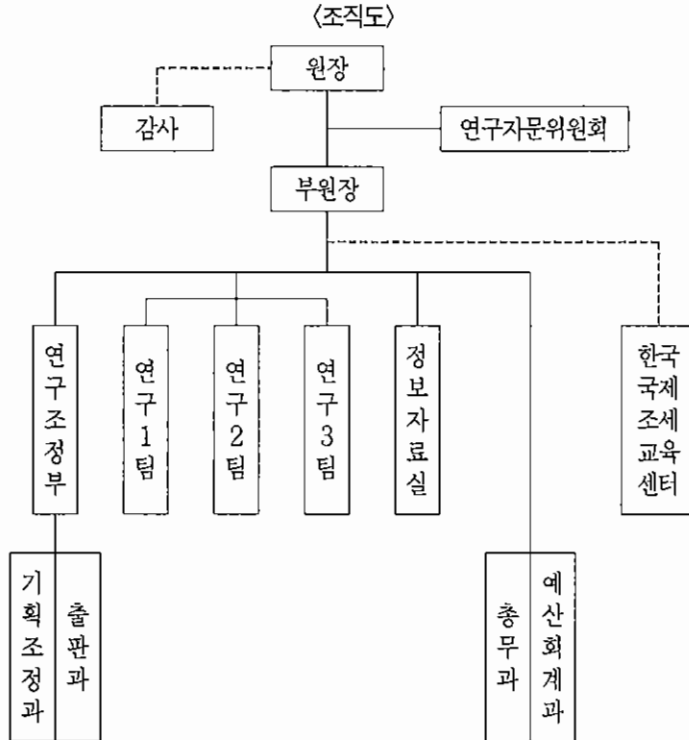
- 조세 정책 수단의 개발에 관한 연구
- 조세제도 및 조세행정 개선 방안에 관한 연구
- 조세 수입의 추계 방법에 관한 조사·연구
- 국세와 지방세의 합리적인 조정에 관한 연구
- 국내외 조세제도의 비교·분석
- 조세정책 및 이와 관련된 재정정책의 조정에 관한 조사·연구
- 조세제도에 관한 교육·연수·홍보

한국조세연구원의 가장 중요한 기능은 설립 목적에 나타난 바와 같이 조세제도 및 조세행정에 관한 사항을 조사, 연구, 분석하는 것이다. 조세를 소득과세, 소비과세, 재산과세로 크게 구분하여 조세제도 및 세무행정의 개선 방안에 관해 연구하고 있

으며, 그 외에도 조세수입의 세수추계에 관한 연구, 조세 정책 수단의 개발에 관한 연구, 중앙정부와 지방자치단체 간 재원의 배분에 관한 연구, 국내외 조세제도의 비교 분석 등의 연구를 수행하고 있다. 또한 조세에 관한 자료의 수집 및 관리에도 많은 노력을 기울이고 있다. 조세정책 이외에도 재정정책, 그리고 조세·재정·금융정책간의 연계에 관한 연구도 수행하고 있다.

#### 2) 조직 현황

현재 연구 부서는 1부, 3팀 체제로 운영되고 있는데 연구 부서를 총괄하는 연구조정부는 연구 사업의 계획·진행의 조정 및 실적 평가, 용역 과제의 선정 및 유관 기관과의 협조, 대외 홍보, 출판 등의 사업을 하고 있으며 연구1팀은 소득세, 법인세, 국제조세 연구 및 조세정책에 대한 연구를 하고 있다.



“

한국조세연구원은 우리나라의 조세제도 및 세무행정 관련 분야에서  
이론적·실증적 연구를 체계적으로 진행시킴으로써  
과학적인 조세정책 수립에 기여하여 왔으며,  
세계개편안의 수립과 세무행정 개선을 위한  
방안 제시에 적극적으로 참여하여 왔다.

”

연구2팀은 재산세, 소비세, 관세 및 지방세·지방재정에 관한 연구를 수행하고 있으며 연구3팀은 재정정책, 예산정책, 세수추계 등의 연구를 하고 있다. 또한 연구지원부서로 정보자료실, 총무과 및 예산회계과를 두고 있다.

## II. 주요 연구 사업 활동

개원 이후 한국조세연구원은 조세정책에 대한 이론적 연구를 체계화하였고 논의의 대상을 다양화시켰다. 체계화되지 않았던 우리나라의 조세제도 및 세무행정 관련 분야에서 이론적·실증적 연구를 체계적으로 진행시킴으로써 과학적인 조세정책 수립에 기여하여 왔으며, 세계개편안의 수립과 세무행정 개선을 위한 방안 제시에 적극적으로 참여하여 왔다. 뿐만 아니라 금융 및 부동산실명제의 실시와 정착을 위하여 필요한 각종 연구를 수행하고 조사·분석을 통해서 개선 방안을 제시하여 왔으며, 신 경제 장기 구상 및 중장기 재정 운영의 방향 설정에도 크게 기여하여 왔다.

### 1. 연구 사업 운영 방향

연구 과제에 대해서는 단기적으로 시급히 해결

해야 할 정책 연구와 범국가적으로 중장기에 대한 연구를 조화시켜 현실적 필요성과 정책적 유용성 및 연구의 지속성을 극대화하는 방향으로 추진하고 있다.

즉, 국가적으로 해결해야 할 남북 경제협력 촉진을 위한 조세정책 방향, 전자상거래의 국제적인 과세 기준에 대한 합의 도출, 국제행정개혁을 가속화시키기 위한 세무조사 정책의 개선, 퇴직금제도의 폐지에 따른 기업연금제도 도입을 위한 조세정책, 환경친화적 세제개편, 사회보장예산 등 증가하는 재정수요에 대비한 연구, 효율적인 재정 지출 방안 모색 등 즉 경제위기 이후 분배구조 변화, 재정건전화, 교통 혼잡 완화 및 환경오염 저감 등 시의성이 높은 과제를 집중적으로 선정하여 중점적으로 연구하고 있다.

#### 1) 조세제도 및 세무행정에 관한 연구

한국조세연구원은 적절한 조세수입의 확보라는 조세의 제 1차적인 목표를 달성하면서 경제의 효율성과 형평성을 제고하기 위한 조세체계 및 세무행정의 방향을 모색하는 연구를 수행하고 있다.

조세제도 및 세무행정에 관한 연구는 조세체계, 세부담 구조, 조세수입의 확정, 조세의 경제적 효과, 통일에 대비한 조세정책 방향 등 종합적인 조세

정책에 관한 연구뿐만 아니라 소득세제부문, 소비세제부문, 재산세제부문으로 구분하여 근로소득세제의 개편 방향 등과 같은 개별 세목의 발전 방향에 대한 연구도 병행하고 있다. 뿐만 아니라 세계화의 진전 등 국제적인 환경의 변화에 적절하게 대응하기 위하여 국제조세 및 관세제도의 연구를 통하여 정부 및 민간부문의 수요에 대응해 나가고 있으며 지방화의 진전에 따른 연구 수요에 부응하기 위하여 국세와 지방세간의 세원조정에 관한 연구에도 많은 노력을 기울이고 있다. 또한 납세협력비용의 추정, 조세제도와 조세행정의 조화 등 세무행정의 발전 방향에 관한 연구도 수행하고 있다.



## 2) 재정제도 및 재정정책에 관한 연구

경제의 개방화·국제화가 진전됨에 따라 과거 어느 때보다도 재정정책의 역할이 강조되고 있으며, 따라서 이 부문에 대한 연구의 수요도 크게 증가하고 있다. 이에 부응하기 위하여 한국조세연구원에서는 개방화, 자율화 시대에 걸맞는 재정정책의 역할과 기능의 재정립에 관한 연구 등 재정제도 및 재정정책에 관한 연구를 수행하고 있다.

그동안 공공부문의 생산성 증대를 위한 연구를 수행하면서 많은 성과를 거두었으며 또한 경제 개발 시대에 도입되어 골격을 그대로 유지하고 있는 예산제도 전반에 대한 문제점을 직시하고 개편 방안을 제시하고자 복지, 교육, 환경, 국방, 농업, 사회간접자본과 관련된 예산 정책, 주요국의 재정제도, 재정과 금융의 역할 분담 등에 대한 연구를 수

행하고 있다.

중앙재정에 대한 연구와 함께 한국조세연구원은 지방재정에 대한 연구도 병행하고 있다. 지방화의 진전과 더불어 지방재정의 관심이 점차 높아지고 있으며, 지방재정의 건실화를 위한 정책 방향과 지방 경제 활성화를 위한 조세 및 재정정책 연구에 대한 수요도 증대되고 있다. 이에 따라 한국조세연구원에서는 지방세 및 세외세입의 연구, 지역 경제 활성화를 위한 정책 방향 등에 대한 연구, 지방재정조정제도에 관한 연구 등을 통해 이러한 수요에 부응할 뿐만 아니라 중앙재정과 지방재정을 동시에 연구함으로써 상호간의 연계성을 강화하고 있다.

## 3) 일반경제

금융정책 또는 기타 일반경제정책과 완전히 분

리된 채로 조세 및 재정정책을 수행할 수는 없으므로 한국조세연구원에서는 조세 및 재정정책에 대한 연구와 함께 거시 경제 동향 및 전망 등 일반경제에 관한 연구, 조세정책과 재정·금융정책의 조화에 관한 연구 등 금융부문에 대한 연구도 병행하여 수행하고 있다.

특히 국내 기업의 국제경쟁력 제고를 위한 규제 완화와 자본시장 개장에 따른 자본 유입에 관한 연구, 새로운 금융 상품에 대한 연구를 바탕으로 파생 금융상품에 대한 과세 문제, 금융소득 종합과세에 관한 연구, 신탁 및 연금에 대한 과세 문제를 수행하고 있다. 그 외에도 기업의 흡수·합병 동향 및 이에 대한 과세 문제 등 경제력 집중에 대한 연구도 병행하고 있다.

한국조세연구원에서는 이와 같은 연구 활동을 통하여 급변하는 경제환경과 국민경제적 요구에 부응하는 조세·재정정책의 수립 및 개발에 기여하고 있다. 특히 에너지세제, 연금과세체계, 근로소득공제, 교육세제의 개편, 세부담 분포, 재정건전화, 남북경제 교류 관련 세제 개선 등 시급하고 주요한 정책 과제에 유용한 정책 방안을 제시하고 있다. 또한 세계화, 디지털화에 부응하여 조세·재정정책 관련 국제협력 및 전자세정, 전자상거래 과세 등에 연구 활동도 강화하고 있다. 주요 연구 관련 사업은 아래와 같다.

#### ① 간행물 발간

각고의 노력 끝에 얻어진 연구 결과들을 연구 총서, 연구 보고서, 정책 보고서, 연구 논문집, 정책자료 등의 형태로 간행하고 있다. 또한 조세·재정정책의 이론적·정책적 문제를 다루는 전문학술지 "재정연구"를 발간하고 있으며 조세·재정관련 주요 이슈와 동향 등을 담은 월간지 "재정포럼", 또한 시의성과 정책시사성이 높은 과제를 주제로 "조세

연구브리프"를 발행하고 있다. 이와 함께 통계자료 발간, 조세제도 및 세무행정에 관한 여론조사를 실시하고 있다. 본원에서 발행하는 학술지 "재정연구"와 정책분석지 "재정포럼"에 대한 기고는 학계에 적극 개방하고 있다. 특히 "재정연구"에서는 채택되는 논문에 대해서 200만 원의 원고료를 지급하고 있다.

#### ② 정책토론회 및 협의회 개최

개원 이후 한국조세연구원에서는 유관 기관으로부터의 과제 제안 제도를 정례화하여 과제 선정 단계에서부터 각계의 의견을 수렴하고 정책 연구에 반영함으로써 연구 결과의 정책 반영도를 극대화하고 있다. 더욱 합리적인 조세·재정정책의 수립을 뒷받침하기 위해 정책 담당자, 학자 및 언론인이 참여하여 의견을 개진하는 각종 정책토론회 및 정책 협의회를 수시로 개최하고 있다.

#### ③ 교육 및 연수 실시

우리나라의 OECD 가입을 계기로 한국조세연구원에서는 한국국제조세교육센터를 통하여 우리나라 및 아시아권 개도국의 국제 조세 담당 공무원에 대상으로 주기적으로 연수를 실시하고 있다. 또한 한국국제협력단(KOICA)과 공동으로 개도국 조세 담당 공무원에 대한 연수를 실시하고 있으며 앞으로 국제·지방세 종사 공무원에 대한 교육도 계획하고 있다. 이와 함께 개발도상국들의 조세 및 조세 관련 재정 전반에 관한 교육과 자문을 수행하고 있다.

#### ④ 정보 자료 센터 운영

정보자료실의 기능을 대폭 강화하여 효율적인 연구 지원이 이루어지도록 하고 있다. 또한 조세·재정 관련 분야의 데이터베이스 시스템을 구축하여 자료의 수집·분석·관리가 원활하게 이루어지도록



록 하고 있으며 국내의 유관 기관과의 정보 교환 및 이용의 극대화에 만전을 기하고 있다. 연구 결과의 신속한 공개와 조세, 재정 관련 정보의 제공 등으로 홈페이지를 효율적으로 활용하고 있다. 각종 DB와 맞춤형 서비스로 일반 국민들에게 정보 제공은 물론 전문가들의 연구 활동도 지원하고 있다.

### Ⅲ. 주요 사업 계획

#### 1. 경제환경 변화에 대응한 현실적 연구 수행

경제위기 이후 세출 수요의 증가와 그에 따른 국민의 세부담이 증가하고 있어 적정 조세부담 수준에 대한 분석과 그에 따른 합리적인 정책 방향의 제시가 필요한 시점이다. 또한 세계화, 개방화, 정보화 등 조세환경의 변화도 조세체계 및 조세행정의 변화를 요구하고 있다. 이와 함께 금융·기업 구조

조정, 정부부채 증대, 글로벌화, 디지털화의 급진전에 따른 환경변화 등으로 재정의 역할이 더욱 증대되고 있는바, 경제위기 이후 적자로 전환된 재정수지의 균형 기조를 회복하고 공평 부담 및 환경친화적 세제의 구축, 실현을 위한 연구 필요성이 대두되고 있다.

#### 2. 중점 연구 방향

세수추계의 합리성 제고 : 예산 편성·집행 및 중장기 재정계획 수립에 기여, 조세의 재정 조달 기능 개선을 위한 기초 자료 제공 등

조세의 소득재분배 기능 확충 : 경제위기 이후 소득격차의 확대 추세와 관련하여 원인 분석 및 평가에 대한 실증 연구를 통하여 조세의 재분배 기능 개선 방안 모색

조세의 효율성·형평성 제고 : '넓은 세원, 낮은

세울' 체계로의 전환을 통한 조세의 초과 부담 감축 및 경제의 효율성 제고

국민이 신뢰할 수 있는 조세·재정정책의 방향 제시 : 중장기 재정 전망 및 적정 조세 부담 연구를 통해 효율적인 공공서비스 체계확립의 기초 제공

글로벌·디지털화에 대응한 새로운 조세체계의 제시 : 세계화·개방화에 따른 국가간 조세 경쟁 심화, 인적·물적자본의 자유로운 국경 이동, 전자상거래의 확산 등에 대응한 새로운 조세 체계 구축

#### IV. 경영 목표 추진 계획

한국조세연구원은 조세·재정과 관련된 정책 연구를 전문으로 하는 연구기관인 만큼 본 연구원의 설립 목적에 부합되면서 국민경제에 이바지할 수 있는 공공정책 연구에 매진해 나갈 것이다. 경영 및 연구 환경 변화에 적극적이고 능동적으로 대처하여 조세 및 재정관련분야에 대한 정책개발의 핵심 연구 역량을 집중하여 연구 성과를 극대화하고, 지속적인 경영 혁신을 통해 경영효율의 향상과 생산성 제고를 경영 목표로 하고 있다. 구체적인 경영 목표를 살펴보면 아래와 같다.

##### 1. 조세·재정정책 연구 결과의 현실 적합성 제고

연구의 현실 적합성을 더욱 제고하기 위하여 경제·세무·회계·세법 등 사계의 전문가를 적극적으로 활용하여 조세정책에 대한 종합적인 연구를 지향해 나갈 계획이다. 또한 관련 부처의 정책에 대한 수시 정책자문과 정책개발 과정에 참여하여 연구공동체를 형성하고 국민 여론 및 전문가의 견해 수렴을 통한 수요자 중심의 연구를 활성화시킬 계획이다. 이와 함께 원외 전문가와의 연구 경쟁 유발 및 상호보완적인 협력을 통하여 연구의 생산

성을 극대화시켜 나가고 연구 프로젝트에 학계 및 타연구기관 연구진의 참여를 확대하고 협력 연구도 강화해 나갈 예정이다. 이와 같은 활동을 통해서 정책 연구의 현실 적합성을 더욱 제고시켜 나갈 수 있을 것이다.

##### 2. 글로벌 및 디지털화에 대응한 신조세 시스템 구축

정보화·세계화의 진전에 따라 발생하는 조세 및 재정 관련 정책 문제를 적극적으로 찾아내고 이에 대한 창의적 해결방안을 제시해 나가고 정보기술의 발전에 따른 조세행정의 변화에 대해서 전망하고 대응책을 강구하며, IT산업과 전자상거래의 확산에 따른 새로운 조세제도 구축에 대한 연구에도 힘을 쏟을 계획이다. 이를 위해 조세제도의 국제화 모색, 국제간 조세 분쟁 가능성에 적극 대응, 외국 정부 및 국제기구와의 정보 교환 등을 통해 본원의 국제적 위상을 제고할 것이다.

나아가 개발도상국의 조세·재정분야 인력에 대한 교육 경험을 발판으로 이들 국가의 공공재정 관련 정책자문 수요를 적극 발굴하여 국제협력은 물론 국가 위상 제고에도 이바지하고자 한다. 또한 체제전환국(중국, 동구, 몽골 등)의 조세·재정분야에서의 문제점과 개선 방안에 대한 깊이 있는 연구 및 적극적인 정책자문 활동을 전개할 것이다.

##### 3. 전문 연구 기능 강화 및 연구 경쟁 풍토 조성

우수 연구인력의 충원을 통해 전문연구 기능을 강화해 나갈 것이다. 이를 위해 박사급 연구인력을 보강하고 현장실무 경험이 풍부한 외부 전문가를 초빙할 계획으로 있다. 이와 함께 OJT 프로그램 개발 등을 통해 연구자들의 시장가치 및 생산성 제고

(경영 목표 세부 추진 계획)

경영 목표	세부 추진 내역
연구의 현실 적합성 제고	<ul style="list-style-type: none"> <li>■ 연구의 현실 적합성 제고                             <ul style="list-style-type: none"> <li>• 사계 전문가의 초빙 연구위원 적극 활용</li> <li>• 정책자문 및 정책 개발 과정에 적극 참여</li> <li>• 수요자 중심의 조세정책 수립 활성화</li> </ul> </li> <li>■ 협력공동연구의 추진 및 엄격한 평가시스템 도입</li> <li>■ 산·학·연 공동연구의 활성화</li> </ul>
글로벌 및 디지털화에 대응한 신(新)조세 시스템 구축	<ul style="list-style-type: none"> <li>■ 경제활동의 세계화에 걸맞는 조세제도 연구</li> <li>■ 디지털화에 따른 신(新)조세체계 연구</li> <li>■ 국내외 우수 기관과의 공동연구 및 협력 강화</li> </ul>
전문 연구 기능 강화 및 연구 경쟁 풍토 조성	<ul style="list-style-type: none"> <li>■ 우수 연구인력 충원을 통한 전문연구 기능 강화</li> <li>■ OJT·재교육 등을 통한 생산성 제고</li> <li>• 자율연구 효율적 운용</li> <li>• 재교육을 통한 직원들의 업무수행능력 극대화</li> <li>■ 인센티브제도 개선을 통해 선의의 연구 경쟁 풍토 조성</li> </ul>
국내의 조세·재정 정보의 뱅크화	<ul style="list-style-type: none"> <li>■ 조세·재정전문가 및 관련 정보 DB 구축</li> <li>• 조세관련 정보수집·분류·가공 및 여론 주도층 전문가 대상 관련 자료 제공</li> <li>• 인터넷을 통한 정보 공개</li> <li>■ 교육·홍보 강화</li> <li>• 조세정책연구의 활용도 제고</li> <li>• 조세정책에 대한 대국민 이해도 제고</li> </ul>
지속적인 경영합리화 추구	<ul style="list-style-type: none"> <li>■ 평가 시스템 개선                             <ul style="list-style-type: none"> <li>• 평가 시스템의 객관성 및 투명성 제고</li> </ul> </li> <li>■ 관리시스템 개선                             <ul style="list-style-type: none"> <li>• 연봉·성과급 산정시 연구실적 및 업무평정 결과 적극 반영</li> <li>• 성과급 차등폭 확대 지속 추진</li> </ul> </li> <li>■ 조직 및 인사관리 효율화                             <ul style="list-style-type: none"> <li>• 인트라넷 구축·완비를 통한 정보의 신속 전달 및 공유 제도 구축</li> <li>• 연구 사업의 체계적인 추진을 위한 연구 기획 조정 기능 강화</li> <li>• 예산 운영의 효율화 및 투명성 확보</li> <li>• 전자 구매 활성화를 통한 물품 구매 효율성 제고</li> </ul> </li> <li>• 정보교류 및 전자결제 등의 행정 전산화</li> </ul>



하는 방안도 지속적으로 추진해 나갈 계획이다. 또한 연구 실적을 기반으로 하는 연구자 인센티브제도의 개선을 통해 선의의 연구 경쟁 풍토를 조성해 나갈 것이다.

#### 4. 국내외 조세·재정 정보의 뱅크화

조세·재정 전문가 및 관련 정보의 DB를 구축하여 원내 자료는 물론 국내외 최신 조세 정보를 수집·분류·가공하여 여론 주도층 및 전문가들에게 제공할 계획이다. 이와 함께 조세·재정 관련 정보의 인터넷 공개를 통한 대국민 서비스 체계를 개선해 나갈 것이다. 또한 조세정책 연구의 활용도를 제고하기 위하여 홈페이지를 통해 본원의 모든 연구 성과물에 대한 정보를 공개함으로써 연구 결과물에 대한 활용도를 극대화하여 관련 학문의 누적적 발전을 위한 기초 토양을 제공할 것이다. 이와 함께 조세정책에 대한 일반 납세자들의 이해도를 제고하기 위하여 자발적 협력방안을 적극 유도할 것이다.

#### 5. 지속적인 경영합리화 추구

생산적 연구 활동과 효율적인 업무 수행을 유도하기 위하여 연구 평가 및 관리시스템 개선을 지속적으로 추진해 나갈 것이다. 연구실적 및 업무평정 과정을 객관적이며 투명하게 계량화하여 평가하고 또한 수년전부터 시행하고 있는 성과주의 임금 및 인사관리시스템을 더욱 보완 발전시킬 계획이다. 또한 조직 및 인사관리의 효율화를 위해 인터넷 구축을 통한 정보의 신속한 전달 및 공유 체제 구축, 연구사업의 체계적인 추진을 위한 연구 기획 조정 기능

강화, 예산 운영의 효율화 및 투명성 확보 등 지속적인 경영합리화를 추구하고 나갈 계획이다.

## V. 맺는 말

한국조세연구원의 임무는 조세 및 정책, 세무행정에 관한 연구를 통해 국가 발전을 위한 정책에 이바지하는 것이다. 이를 위한 중장기 발전 목표로 ① 국가 발전의 비전을 제시하는 연구 ② 경제·세무·회계·세법 등 조세정책에 관한 종합적인 연구 ③ 조세·재정정책의 통합적 연구를 설정하였다. 이의 달성을 위해 우수인력을 확보하고, 적절한 연구 환경을 보장하고, 외부 전문가 및 정책 수립자와의 상호 교류와 협동 연구를 확대해 나간다면 한국조세연구기관은 국제적인 연구기관으로서의 변모한 모습을 내외에 보여줄 것으로 확신한다.

개원 이후 한국조세연구원은 대학 및 관련 연구기관의 전문가들과의 개방적·경쟁적인 교류를 통하여 학문 발전과 정책 개발이 고양될 수 있다고 보고 협력공동연구를 추진해 왔다. 관련 학회로부터 공개적으로 연구 용역 신청을 받아 엄정한 심사를 거쳐서 선정된 5~10개 과제에 대해 연구비를 지급한 바 있으며, 앞으로 사계의 전문가를 중심으로 협동연구를 더욱 강화해 나가고자 한다.

한국조세연구원은 눈부신 연구 성과와 괄목할 만한 경영혁신 과정을 거치면서 경제사회연구회 소속 14개 연구 기관에 대한 평가에서 1999년, 2000년 연속 2년 동안 최우수 기관에 선정되는 영예를 안았다. 우리는 여기에 만족하지 않고 보다 나은 미래를 위해 오늘도 연구실의 밤을 밝히고 있다. 