

## 中國 女大生 對象 韓國衣類製品的 맞음새 評價

- 테일러드 재킷과 슬랙스를 中心으로 -

張希嘖 · 孫喜順\* · 林 珣\*\* · 金英淑\*\*\*

淑明女子大學校 大學院 衣類學科, 淑明女子大學校 衣類學科 教授\*,  
仁川大學校 衣生活學科 教授\*\*, 西南大學校 패션디자인學科 專任講師\*\*\*

## A Study on the Fitness Evaluation to Korean Manufactured Apparels for the Chinese Women

- Focusing on the Tailored Jacket and Slacks -

Hee Kyung Chang, Hee Soon Sohn\*, Soon Lim\*\* and Young Sook Kim\*\*\*

Master course, Dept. of Clothing & Textiles, Sookmyung Women's Univ.

Professor, Dept. of Clothing & Textiles, Sookmyung Women's Univ.\*

Professor, Dept. of Clothing & Textiles, Incheon Univ.\*\*

Full-time lecturer, Dept. of Fashion Design, Seonam Univ.\*\*\*

### Abstract

The purpose of this study was to improve the fitness of Korean manufactured apparel products being exported to China and to provide for the basic data useful to the development of a torso prototypes for the Chinese women. For this purpose, Chinese college women aged between 18 and 24 were sampled to test the fitness of the Korean manufactured apparels for the Chinese women sample and address the problems of unfitness and thereupon. The results of this study can be summarized as follows;

As a result of testing the fitness of the Korean manufactured apparels for the Chinese women, it was found that Chinese women felt more or less comfortable for the front of the jackets, but felt less comfortable with their side and back. Such a finding suggests that the Chinese women's postures are more turned back than the Korean women's.

And also for the slacks, lack of a crotch length causes unnecessary pulls and creases from the back part to the crotch of a pair of slacks and the side line was not suitably placed.

For this reason, the differences between the body shapes of Chinese and Korean women should be thoroughly considered when drawing the patterns to export to China.

### I. 서론

21세기 정보화 사회를 맞이하여 세계경제는 단일 시장으로 통합되고 있으며 세계전역으로 진출하는 글로벌 경영을 모색하고 있다. 우리나라와 근접해 있는 중국의 경우, 1978년 개혁개방 이후 빠른 경제성장을

거듭해 왔으며, 향후 21세기 세계경제를 주도할 거대 시장으로서 전세계 기업들의 주목을 받고 있다. 현재 중국의류시장은 세계기업들의 치열한 각축전이 벌어지고 있는 가운데 이미 중국진출에 실패하였던 우리의 기업들은 재공략을 위한 대응방안마련과 전략수정 작업에 박차를 가하고 있다.

신체는 골격, 근육, 지방층의 두께 및 침착위치, 자세의 차이로 인해 다양한 특성과 형태를 나타내며 사회환경에 의해 다른 신체적 특성을 나타내는데 중국 수출용 의류제품의 경우 한국인 체형에 맞춰 생산이 이루어지고 있어 체형차이에서 오는 신체적합성의 문제점을 파악할 필요성이 제기되고 있다.

또한 중국 내에서도 지역적 특성에 따라 체형의 차이가 나타나고 있는데, 이에 따라 한국의 업체들 중 특히 현지화를 계획하거나 진행중인 회사들은 패턴수정의 필요성은 느끼지만 체계적인 자료의 부족으로 인해 그 현상을 제품에 반영하지 못하고 있는 실정이다.

이에 본 연구는 중국 여대생을 대상으로 한국 의류 제품 중 테일러드 재킷과 슬랙스를 선정하여 착의평가를 통해 신체적합성의 문제점을 파악하여 중국진출 국내 의류기업의 의류제품의 적합성 향상을 위한 기초자료를 제공하는 데 그 목적이 있다.

## II. 이론적 배경

### 1. 중국 의류산업 현황

중국은 13억 인구를 가진 대국으로 의류소비 잠재력이 거대한 시장이다. 중국의 경제가 지속적으로 성장함에 따라 국민 수입이 향상하였을 뿐 아니라 도시·농촌의 주민들은 의류의 소비지출이 매년 증가하고 있다. 의류수요의 증가로 의류시장이 번창하게 되었고, 중국 의류시장의 발전은 의류산업의 발전보다 더 빠르게 진행되고 있다.

중국 통계연감에 따르면 소비재 분야가 눈에 띄게 발전하고 있으며 특히 의류사업이 식품사업에 이어 두 번째로 비중 있는 소비분야로 부상하고 있다. 중국 가구 생활비 중에서도 의류비 지출만은 신흥 개발도상국을 능가하고 있을 정도로 성장이 빠르게 진행되고 있다. 반면 중국의 의류산업 수준은 극히 취약한 편으로 중국인조차 자국 상표를 외면하고 한발 앞서가는 해외브랜드와 수입의류를 찾는 추세이다. 중국 경제도시들이 의류관련 사업유치에 혈안이 되어 있는 것은 바로 이런 이유 때문이다.<sup>1)</sup>

1978년 중국은 개혁개방정책을 실시한 이래 의류산업은 급속히 발전했고, 1994년에는 의류수출 1위국이 되었다. 그러나 중국의 의류산업은 수출의 대부분이 재료의 견본가공에 불과했다. 의류기업은 대개가 노동집약형 기업이고 생산설비의 선진형이 되지 않아 생산된 제품의 부가가치가 비교적 낮다. 또한 생산품의 상표가 많지만 잘 알려진 상표는 적어 각종 상표는 평균 6% 이하의 시장점유율을 나타내고 있어 장기적인 흡인력과 영향력을 갖추고 있는 상표가 부족하다. 그렇기 때문에 더 많은 해외 유명 브랜드가 중국시장을 강점하고 있다. 통계에 따르면 1978년-1995년까지의 의류수입액은 572배까지 증가하였으며, 중국 내의 외국 유명브랜드는 50 여개에 달하며 고가 의류시장은 거의 다 수입의류와 합작기업의 상품들에 의해 독점되어 있다. 그리고 총체적으로 볼 때 가공수준은 향상되고 있으나 기초산업 즉 날염 후처리·원단·패드·단추 등은 낙후되어 의류산업발전에 심각한 영향을 주고 있다. 이와 함께 의류기업의 생산경영관리 수준이 낮다.<sup>2)</sup>

오늘날 북경, 상해, 광주의 중심가에는 세계유명패션업체의 의류상점이 즐비하며, 북경의 중심가 東單거리, 피에르 카르맹 등 세계유명업체의 상점이 60개나 몰려 첨단패션을 추구하는 중국의 신흥부유층들을 유인하고 있다. 중국에서 100만 위안(약 1억4천만원) 이상의 재산을 가진 부유층은 1천만 가구를 넘는 것으로 보도되었으며, 실제 중국 전체인구의 5%를 차지하는 6천여만명에 이르는 고소득계층에서는 서구의 대중 소비단계와 유사한 大同단계에 접어들어 서방 자본주의 국가의 소비행태를 보이고 있다. 개혁개방이 시작된 78년 전혀 없었던 외제 옷수입이 97년에는 10억 달러로 치솟아 이를 입증하고 있으며 중국자체의 의류산업도 눈부시게 발전하여 고소득자들의 소비촉진을 더욱 가중시키고 있다. 78년 약 7억 달러의 의류를 수출하였던 중국은 97년 약 3백17억 달러를 수출하는 등 95년 이후 3년째 세계 제1위를 기록하며 세계패션 선진국가로의 도약을 준비하고 있다.

### 2. 한국의 대중국 의류산업

중국의 시장개방과 한·중 수교에 따라 양국간의

경제교류가 급증하고 있다. 그러나 그동안 국내 섬유 업체들의 중국에 대한 투자 및 경제교류는 주로 중국의 낮은 임금에 바탕을 둔 생산기지의 거점 확보나, 섬유직물 등의 중간재 수출에 한정되었으며, 나아가 중국시장을 국내 재고상품 처리장 정도로 오인함으로써 중국 내 한국상품에 대한 이미지 실추를 초래하였다. 즉, 중국 내수시장에 진출하였던 한국 의류기업들은 중국과의 지리적, 문화적 이점에도 불구하고 중국의 빠른 경제성장과 사회 문화적 변화, 중국 소비시장의 무한한 잠재력에 대한 인식부족, 중국 소비자들의 의식구조 및 패션 문화에 대한 이해부족과 함께 한국과 중국의 상이한 제도, 관습, 문화적 차이를 소홀히 다룸으로써 대부분 거의 모든 기업들이 중국 내수시장 진입에 실패, 철수할 수밖에 없었다. 현재 Wolsey, Deco 등이 성공적인 진출사례 패션업체로 남았으며, 그밖에는 저가 의류제품만이 밀무역 거래를 통해 그 명맥을 유지하고 있는 실정이다.<sup>9)</sup>

그 동안 중국의류시장은 세계기업들의 치열한 각국전이 벌어지고 있는 가운데 고가제품시장은 미국, 일본, 유럽을 비롯한 패션선진국에 선점되었고, 그나마 경쟁력을 갖고 있던 중·저가 시장도 중국의 자국산 제품의 품질향상 등으로 우리나라는 경쟁력을 잃게 되었다.

현재 중국 내수시장 진입에 실패하였던 많은 국내 의류기업들은 과거의 실패경험을 바탕으로 재공략을 위한 대응 방안 마련과 전략 수정 작업에 박차를 가하고 있다. 또한 오늘날 중국이 이제 우리나라 의류기업들에게 있어 위협적인 존재로 등장함에 따라, 현재 중국, 러시아, 일본, 홍콩 등지의 상인들이 모여드는 프레이타운, 밀리오레, 두산타워 등 동대문 일대 재래시장조차 향후 국제적 쇼핑물의 자리를 공고히 하고 중국 제품과의 경쟁력 강화를 위해서는 중국에 대한 철저한 연구와 함께 마케팅 전략이 필요하게 되었으며 고부가가치의 상품개발에 주력하지 않으면 안 되는 현실에 놓이게 되었다.

앞으로 국내기업들이 무한한 성장 잠재력을 갖고 있는 중국이라는 거대한 시장에서 다른 국가 기업들과 치열한 경쟁에서 우위를 확보하려면 중국의 힘과 정책에 대한 체계적이고도 분석적인 연구가 매우 필요하다.

중국 의류시장에 대한 연구의 경우 미국에서는 이

미 1980년대 말부터 중국 소비자의 특성, 전통적 가치관, 경제적 태도 및 중국의 지역적 특성에 따른 소비자 조사 등을 실시하여 중국 진출 기업들에 대한 자료를 확보·제공하고 있으며, 일본, 유럽국가 기업 역시 중국시장에 대한 철저한 사전검토 및 방안연구 정보 자료에 의해 움직이고 있다.<sup>4)5)6)</sup>

중국시장에의 재도전을 준비하고 있거나 새롭게 진출하고자 하는 국내 기업들의 숫자는 날로 증가하고 있는 현실임에 반해, 전략수립에 필수적인 정보인 중국의 패션 문화 및 산업의 동향, 의류소비자들의 특성 및 욕구, 의류소비·구매행동, 디자인 선호도, 의류상품기획·생산, 유통구조 및 경로 등 의류관련 정보가 매우 미흡하여 기업들은 체계적인 대중국 패션산업 전략수립에 난항을 겪고 있다.

국내 대중국 연구의 경우 조진호<sup>7)</sup>는 대중국 투자성공 전략을 중국의 내수시장을 겨냥한 투자로서 중국이 러시아 동부, 일본, 한국, 중국, 대만, 홍콩, 베트남, 태국, 싱가포르를 함께 묶은 거대한 경제지역의 중심부에 위치함으로써 중국을 기점으로 주변국에 대한 판매 네트워크를 형성하는 관점에서의 투자전략을 연구하였으며 중국시장에 대한 투자가치에 대한 타당성을 입증하였다. 또한 박충남<sup>8)</sup>은 중국시장개척을 위한 투자환경에 대한 충분한 사전조사와 철저한 분석의 선행을 통한 중국시장 마케팅 전략을 강조하였다. 그리고 중국인 라이프 스타일의 유형과 특성에 관한 연구로서 김화<sup>9)</sup>는 중국의 신세대층을 현재 중국 소비시장의 선도자로서 외국제품을 선호하는 고품질적 소비집단으로 분류하였으며 이 신세대층이 중국의 소비시장을 이끄는 주도적인 세력으로 분석하였다.

### 3. 한국 의류제품의 적합성

한동안 중국 시장은 한국의 재고상품 처리장이었다. 하지만 최근 들어 거대시장 중국을 정확하게 파악해야 한다는 자성의 소리가 높다. 중국은 인구가 많고 지역이 광활한 만큼 인종과 체형이 다양하고 유통 형태도 복잡하다는 점을 한국의 의류업체들이 간과하는 문제점이다.

廣東省, 福建省 등 남쪽 지역 사람들의 체형은 한국

인과 흡사해 한국의류제품을 무난히 소화할 수 있으나 상해 주변 사람들은 다리가 긴 체형들이 많아 한국 제품은 구입하고 싶어도 맞지 않는 경우가 많다. 슬랙스의 단을 모두 내려도 짧아서 결국 입지 못한다는 불평이 나오기도 한다. 山東지역이나 東北 三省지역에 사는 한족들의 골격은 비교적 굵어 여성들의 어깨와 가슴둘레가 크다. 더욱이 중국 도시 여성 중 80% 이상이 직업여성이고 직업에 맞는 멋진 옷이 있어도 치수가 작아 구매를 포기하는 경우도 적지 않다. 오히려 중국 상인들이 한국제품의 디자인을 모방해서 자국민의 체형에 맞게 싼 가격으로 공급하고 있어 이 지역에서 한국 의류시장 확보가 그만큼 어렵다.<sup>10)</sup> Fashionbiz의 한 인터뷰 기사에 따르면 중국내 한국의류제품은 디자인은 좋은 반면 유행이 지난 제품이 많아 중국제품보다 비싼 돈을 주면서 구입하고 싶지 않고, 또 맞는 제품이 있어도 치수가 맞지 않아 사지 못한다고 한다. 현재 중국인의 생활수준이 과거와 달라 좋은 품질이 보증되는 브랜드의 제품을 구입하기 좋아한다. 이것은 한국 의류업체가 중국 실정에 맞는 제품 개발의 필요성을 시사하고 있다.

유혜경에 의하면 의류판매에 있어서 특이하게 나타나는 문제는 체형의 차이에 따른 의류규격이다. 현재 한국 의류업체의 실무자들은 중국인의 체형이 한국인과 다르며, 중국 내에서도 지역에 따라 차이가 있는 것으로 인식하고 있었다. 체형에 따른 fitting의 문제점은 특히 슬랙스에서 중요하게 인식하고 있었으며, 일반적으로 중국인(동북부지역)은 한국인에 비해 긴 다리와 작은 엉덩이를 가진 것으로 인식하고 있었다. 현지 생산을 구체화하고 있는 경우 체형자료에 따른 패턴 수정의 필요성을 매우 심각하게 느끼고 있었으나, 체형에 대한 정밀한 자료가 부족한 것으로 나타났다. 그러나 아직 중국진출의 초보단계에 있는 업체의 경우 특히 정장류를 주로 판매하는 경우에는 fitting의 문제점을 크게 인식하지 못하고 있었다. 이는 수입의류가 우리나라 소비자들에게 잘 맞지 않는 경우에도 여전히 잘 판매되고 있는 현상과 유사하다고 하겠다. 따라서 중국인 체형 특성에 따른 fitting의 중요성은 업체의 표적시장과 주요 품목, 전략에 따라 그 중요성의 인식이 다른 것으로 보인다.<sup>11)</sup>

손희정<sup>12)</sup>은 중국 여대생의 의복 선호도에 관한 연구에서 중국 여대생의 의복구매시 중시하는 요인을 조사·분석한 결과, 가장 중시하는 것은 디자인(74.5%)이며 그 다음으로 안락감(55%), 색상·문양(46.5%), 가격, 실용성, 소재, 치수, 유행성으로 나타나 중국 여대생은 한국과 달리 의복구매시 유행성이 큰 영향을 끼치지 않는 것을 알 수 있으며 의복개발시 중국인이 선호하는 색상과 문양을 고려하는 디자인에 대한 개발과 함께 의복의 맞춤새와 안락감을 높이는 의복개발이 요구되며 의복의 적합성을 높이기 위한 중국인의 체형 및 패턴개발이 요구된다고 하였다.

현재 대부분의 사람들은 자신의 의생활을 기성복에 의존하여 영위하고 있다. 기성복은 소품종 대량생산으로 그 주기가 짧은 것이 특징이다. 그러나 기성복이 자신의 체형에 적합하다는 사람은 비교적 적은 편으로 부적합한 부분을 재료의 신축성에 의존하여 보충하거나 과도한 여유량으로 피복치수의 부적합 부분을 커버하여 착용하고 있는 경우가 많다. 각 연령층을 대상으로 상품기획, 패턴작성, 미적 효과 검토, 제품연구 각각의 단계에서 체형정보가 불가결하다. 지금까지의 치수(size) 중심의 패턴 전개에서 개인차, 연령차에 따른 체형특징을 어떻게 집약시켜 패턴에 가미할 것인가가 앞으로의 과제라 할 수 있다.<sup>13)</sup>

### III. 연구방법 및 절차

#### 1. 연구대상

본 연구의 대상은 중국 북경복장학원에 재학중인 여대생으로 가슴둘레의 치수가 82-84cm 범위에 있는 36명을 표본으로 추출하였으며 피험자의 주요신체치수의 평균 및 표준편차는 <표 1>과 같다.

<표 1> 피험자의 주요신체치수 단위: cm

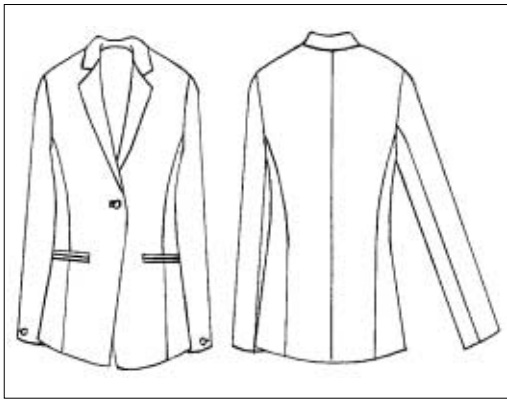
신체치수 \ 피험자	평 균	표준편차
가슴둘레	84.1	2.1
허리둘레	66.2	2.4
엉덩이둘레	91.6	3.5

## 2. 검사자 및 검사항목

의복구성에 전문인 5명(한국인 교수 4명 중국인 교수 1명)으로 검사자 집단을 구성하였으며, 한국 의류제품의 적합성여부를 평가하기 위한 검사항목은 재킷의 전면 20항목, 측면 8항목, 후면 17항목, 슬랙스의 전면 9항목, 측면 4항목, 후면 9항목의 총 67항목이다.

## 3. 연구실험의 디자인

### 1) 재킷



〈그림 1〉 재킷의 디자인

### 2) 슬랙스



〈그림 2〉 슬랙스의 디자인

## 2. 연구자료의 처리

실험으로 제시된 중국 수출용 의류제품의 적합성 여부를 실험하기 위한 전면, 측면, 후면의 평가항목에 대한 평가는 외관에 대한 관능검사방법을 사용하였고 5단계 평점 척도법에 의해 매우 적합(5점), 적합(4점), 보통(3점), 부적합(2점), 매우 부적합(1점)으로 나누어 각 검사항목마다 해당점수에 표기하게 하였다. 한국 의류제품의 적합도 검증을 위해 착의평가 항목 67문항에 대한 항목별 평균 및 표준편차를 구하여 분석하였다.

## IV. 결과 및 고찰

중국 성인 여성의 토르소 원형개발에 앞서 체형연구 결과를 검증하기 위해 한국 의류제품에 대한 적합성을 조사하였다. 중국인을 대상으로 수출하는 한국 의류제품의 경우 맞음새에 대한 문제가 제기되고 있다. 따라서 중국 수출용 의류제품의 적합성을 높이고자 국내 의류업체 중 (주)나산과 (주)대현의 테일러드 재킷과 슬랙스를 관능 실험으로 선정하여 체형과 자세의 차이에서 비롯된 맞음새의 부적합성을 고찰하였으며 그 결과는 다음과 같다. 재킷과 슬랙스의 착의평가의 사진자료는 〈그림 3〉에 제시하였다.

### 1. 재킷

#### 1) 정면

재킷 정면에 대한 관능평가 결과를 〈표 2〉에 제시하였다.

정면의 경우 영덩이 둘레선의 위치가 평균 3.93으로 가장 높은 적합도를 나타냈다. 반면에 앞겨드랑부위는 평균 2.45로 가장 낮은 적합도를 나타냈다. 평균 3.7 이상의 높은 평가를 받은 항목으로는 몸판 전체길이, 칼라의 위치, 칼라의 놓임, 영덩이둘레선의 여유량, 영덩이둘레선의 들뜸과 당김에 대한 항목 등이다. 배부위의 경우 여유량은 평균 3.59, 당김이나 들뜸에 대한

맞음새는 평균 368로 비교적 높은 적합도를 나타냈다. 소매 진동선부위는 평균 269, 가슴둘레선의 여유량은 평균 2.71로 낮은 적합도를 나타냈다. 전체적인 실루엣의 만족도는 평균 3.25로 보통의 적합도를 나타냈다.

따라서 재킷의 정면의 경우 칼라의 놓임이라든가 배, 엉덩이 부위에서는 비교적 적합도가 높았으나 앞겨드랑부위와 진동둘레선 부근에서 주름이 지는 등 맞음새의 문제가 있어 부적합한 것으로 나타났다.

이러한 현상은 손희순<sup>14)</sup>의 연구결과 중국 여대생의 어깨경사각도가 더 크고 겨드랑점높이가 낮게 나타나 소매진동부위의 맞음새가 적합하지 못한 본 연구의 결과와 내용이 유사한 것으로 나타났다. 패턴제작시 어깨경사각도의 차이와 그에 따른 진동둘레선의 변화에 유의하여 적용시켜야할 것으로 사료된다. 또 손희순의 연구결과 젓가슴점높이가 한국 여대생보다 중국 여대생이 더 낮아 수출용 의복은 젓가슴점높이를 재

설정하여 패턴을 제작하여야 할 것이다.

따라서 재킷 앞판 패턴 제작시 뒤로 젖혀진 자세와 가슴의 돌출로 인한 앞중심길이의 부족분을 보완하기 위해 길이를 늘려주는 데 특히 가슴의 용적이 크고 처진 형상으로 인해 목옆점-젓꼭지점길이를 늘려주어야 하고 품선의 위치를 조정해야 할 것이다. 한편 가슴둘레와 허리둘레의 차이가 심해 허리다트량을 조절해야 한다.

## 2) 측면

재킷 측면에 대한 관능평가 결과를 <표 3>에 제시하였다.

측면에 대한 관능평가 결과 2항목을 제외하고는 모두 3점 이상의 평균점수를 나타내 보통의 적합도를 나타냈다. 그 중 평균점수 이하의 평가를 받은 소매부위의 경우 소매의 군주름이 생기는 현상은 2.68의 평

<표 2> 재킷 정면의 관능평가 결과

재킷 정면	평 균	표준편차
1. 목에서 칼라가 적당하게 떨어져 있다.	3.80	0.85
2. 칼라가 들뜨거나 주름없이 바르게 놓여있다.	3.78	0.85
3. 어깨부위의 들뜸이나 당김이 없다.	3.33	1.01
4. 앞품이 적합하다.	2.97	1.00
5. 앞진동둘레선의 형태가 적합하다.	2.85	0.95
6. 앞겨드랑 부분의 당김이나 군주름이 없다.	2.45	0.95
7. 가슴둘레선의 위치가 적합하다.	2.96	0.99
8. 가슴둘레선이 여유량이 적당하다.	2.71	1.04
9. 허리둘레선이 위치가 적합하다.	3.24	1.01
10. 허리둘레선의 여유량이 적당하다.	2.81	1.09
11. 허리선 부위의 당김이나 군주름이 없다.	2.85	1.08
12. 배부위의 여유량이 적당하다.	3.59	0.94
13. 배부위의 당김이나 뜨는 현상, 군주름이 없다.	3.68	0.88
14. 엉덩이둘레선의 위치가 적합하다.	3.93	0.70
15. 엉덩이둘레선의 여유량이 적당하다.	3.74	0.84
16. 엉덩이 부위의 들뜸이나 당김이 없다.	3.78	0.81
17. 몸판 길이가 적당하다.	3.90	0.76
18. 소매길이가 적당하다.	2.95	1.16
19. 소매 진동부위에 주름이 지지 않는다	2.69	1.07
20. 전체적인 실루엣이 만족도가 높다.	3.25	0.75



<그림 3> 재킷과 슬랙스의 착의실험결과

균을 나타냈고 소매의 형태가 바로 놓이는가에 대한 항목은 2.86으로 나타나 적합도가 낮은 것으로 나타났으나 소매통의 경우 평균 3.29의 상대적으로 나타나 소매부위의 문제점은 소매통과는 무관한 것으로 나타났다. 밑단선의 경우 평균 3.42로 적합도가 가장 높게 나타났으며 다음으로 평균 3.34의 어깨선 위치에 대한 항목과 평균 3.30의 진동깊이에 대한 항목이 비교적 높은 평가를 나타냈다. 따라서 재킷 측면의 경우 소매

부위에 대한 적합도가 낮아 이 부위에 대한 연구가 필요한 것으로 사료된다. 전체적인 실루엣에 대한 만족도는 평균 3.05로 보통의 적합도를 나타낸다.

따라서 패턴 제작시 소매부위의 적합도를 높이기 위해 처진 어깨형상과 젖혀진 체형에 맞추어 앞판의 진동둘레선은 곡선을 완만하게 해주어야 한다. 또한 가슴이 많이 돌출된 체형과 뒤로 젖혀진 체형의 재킷 소매를 부착할 때는 중심점을 약간 뒤로 단다.

<표 3> 재킷 측면의 관능평가 결과

재킷 측면	평균	표준편차
1. 어깨선의 위치가 적당하다.	3.34	1.02
2. 옆선의 위치가 적당하다.	3.13	0.89
3. 소매의 형태가 바르게 놓여있다.	2.86	1.03
4. 소매에 군주름이 생기지 않는다.	2.68	0.98
5. 소매통이 적당하다.	3.29	0.94
6. 진동깊이가 적당하다.	3.30	0.81
7. 밑단선이 수평으로 놓여 있다.	3.42	0.99
8. 전체적인 실루엣의 만족도가 높다.	3.05	0.92

3) 후면

재킷 정면에 대한 관능평가 결과를 <표 4>에 제시하였다.

재킷 후면에 대한 관능평가 결과 뒤겨드랑부위의 경우 평균 2.02로 항목 중 가장 낮은 평가를 나타내 적합도가 낮은 것으로 나타났으며, 허리선부위의 경우도 평균 2.08의 낮은 평가를 나타냈다. 그리고 허리둘레선의 여유량 역시 낮은 평가를 나타냈다. 엉덩이 부

위는 엉덩이 둘레선의 여유량이 적당하지 않고 들뜸과 당김 현상이 있는 것으로 나타난 반면 엉덩이둘레선의 위치는 3.28로 보통의 평가를 나타냈다. 몸판의 길이의 경우 평균 3.79로 가장 높은 평가를 나타냈으나 소매길이는 평균 3.06으로 보통의 평가로 나타났다. 소매의 진동 부위는 평균 2.49로 비교적 낮은 평가를 나타냈다. 뒤칼라선의 경우 몸판의 길이에 이어 평균 3.73으로 높은 평가를 나타내 적합도가 높은 것으로

<표 4> 재킷 후면의 관능평가 결과

재킷 후면	평균	표준편차
1. 뒤칼라선이 바르게 놓여있다.	3.73	0.91
2. 목이나 어깨부위의 들뜸이나 당김이 없다.	3.24	1.16
3. 뒤폭이 적당하다.	3.19	1.08
4. 뒤진동둘레선의 형태가 적당하다.	2.73	1.06
5. 뒤겨드랑이 부분의 당김이나 군주름이 없다.	2.02	0.79
6. 허리둘레선의 위치가 적당하다.	3.01	1.02
7. 허리둘레선의 여유량이 적당하다.	2.43	0.99
8. 허리선 부위의 당김이나 군주름이 없다.	2.08	0.87
9. 배부위의 여유량이 적당하다.	2.81	0.98
10. 배부위의 당김이나 뜨는 현상, 군주름이 없다.	2.68	0.97
11. 엉덩이둘레선의 위치가 적당하다.	3.28	1.03
12. 엉덩이둘레선의 여유량이 적당하다.	2.54	1.14
13. 엉덩이 부위의 들뜸 및 당김이 없다.	2.58	1.18
14. 몸판의 길이가 적당하다.	3.79	0.82
15. 소매길이가 적당하다.	3.06	1.15
16. 소매 진동부위의 주름이 지지 않는다.	2.49	0.99
17. 전체적인 실루엣의 만족도가 높다.	2.88	0.86



나타났다. 따라서 전체적인 실루엣의 만족도는 평균 288을 나타내 비교적 낮은 적합도를 나타냈다.

패턴 제작시 뒤로 젖혀진 자세로 인한 뒤편의 치수 초과 분량을 줄여주고 진동돌레션을 조절해주어야 한다.

재킷에 있어서 전체적인 실루엣의 만족도는 정면이 평균 325로 후면과 측면에 비해 상대적으로 높게 나타나 보통 정도의 적합도를 나타냈다. 이는 중국 여대생의 상반신이 뒤로 젖혀진 체형적 특성에 기인하는 것으로 재킷 후면과 측면의 적합도가 보통 이하이며 후면은 가장 적합도가 낮았다.

따라서 국산 재킷을 중국 성인여성이 입을 경우 목이나 어깨부위는 비교적 보통의 적합도를 나타내며 칼라를 비교적 바로 놓여 있으나 품, 진동 및 뒤편과 엉덩이 부위에서 부적합한 것으로 나타나 중국 수출용 한국 의류제품이 중국인의 체형에는 잘 맞지 않는다는 것이 확인되었다. 재킷의 패턴 제작시 중국 여대생의 뒤로 젖혀진 자세와 가슴의 돌출, 너비에 비해 두께가 두꺼움, 처진 어깨형상으로 인한 앞판의 치수 부족현상과 뒤편의 치수초과 현상에 따라 어깨선, 품선, 가슴돌레션, 허리돌레션, 옆선의 위치이동을 감안하여 다양한 부위에서 보정이 요구된다. 그러므로 이러한 착의평가에서 얻어진 신체 부적합성에 대한 결과를 의복제작에 환원시켜 적합성이 뛰어난 의복을 설계하는 기초조사로 활용하여야 한다.

## 2 슬랙스

### 1) 정면

정면의 경우 무릎돌레션 부위의 여유량이 평균 3.73으로 가장 높은 적합도를 나타내고 있다. 엉덩이선의 여유량은 평균 3.27, 대퇴돌레션의 여유량은 평균 3.48로 보통이상의 적합도를 나타냈다. 밀아래부위의 당김과 군주름에 대한 항목이 가장 낮은 적합도를 나타내는데 평균 2.40점이다. 앞허리선의 위치가 평균 2.42로 낮은 적합도를 나타내는데 이는 밀아래 부위의 당김과 군주름이 심해 앞허리선의 위치가 뒤쪽으로 잡아당겨져 아래로 내려가기 때문인 것으로 사료된다.

따라서 패턴 제작시 슬랙스의 앞중심길이를 늘려주어야 앞허리선의 위치와 밀아래부위가 편안한 맞음새를 나타낼 것이다.

### 2) 측면

측면의 경우 슬랙스통은 평균 3.36으로 가장 높은 적합도를 나타냈고 전체적인 실루엣의 외관은 평균 2.91로 보통의 적합도를 나타냈다. 그러나 허리선의 위치는 평균 2.30으로 수평을 이루지 못한 것으로 나타났고 옆선의 위치 역시 평균 2.48로 낮은 적합도를 나타냈다. 이는 밀아래부위에 생기는 당김과 군주름으로 인해 허리선의 위치가 수평을 이루지 못하고 앞허리선이 뒤편을 향해 잡아당겨지고 있으며 옆선의 위치 또한 뒤쪽으로 잡아당겨지는 현상때문인 것으로

〈표 5〉 슬랙스 정면의 관능평가 결과

슬랙스 정면	평균	표준편차
1. 앞허리선의 위치가 적당하다.	2.42	0.87
2. 앞허리선의 여유량이 적당하다.	2.91	1.13
3. 엉덩이선의 여유량이 적당하다.	2.84	1.05
4. 밀아래 부위의 당김이나 군주름이 없다.	2.40	1.10
5. 밀위길이가 적당하다.	2.95	1.09
6. 대퇴돌레션 부위의 여유량이 적당하다.	3.48	0.96
7. 무릎돌레션 부위의 여유량이 적당하다.	3.73	0.80
8. 슬랙스길이가 적당하다.	3.19	1.33
9. 전체적인 실루엣의 외관이 적당하다.	2.56	1.05

<표 6> 슬렉스 측면의 관능평가 결과

슬렉스 측면	평균	표준
1. 허리선의 위치가 수평이다.	230	0.89
2. 옆선의 위치가 적당하다.	248	0.98
3. 슬렉스통이 적당하다.	336	0.92
4. 전체적인 실루엣의 외관이 적당하다.	291	0.98

<표 7> 슬렉스 후면의 관능평가 결과

슬렉스 후면	평균	표준편차
1. 뒤헃리선의 위치가 적당하다.	3.70	0.80
2. 뒤헃리선의 여유량이 적당하다.	3.18	1.15
3. 엉덩이선의 여유량이 적당하다.	2.57	1.04
4. 밀아래 부위의 당김이나 군주름이 없다.	1.76	0.66
5. 밀위길이가 적당하다.	2.28	1.04
6. 대퇴돌레션 부위의 여유량이 적당하다.	2.77	0.96
7. 무릎돌레션 부위의 여유량이 적당하다.	3.50	0.86
8. 슬렉스길이가 적당하다.	3.17	1.23
9. 전체적인 실루엣의 외관이 적당하다.	2.45	1.18

사료된다.

옆선의 위치는 부적합하여 패턴 제작시 전후차 설정에 문제가 있는 것으로 사료되므로 앞 뒤 밀위길이를 조절해주어야 할 것이다. 또한 엉덩이돌레션 부위에서는 뒤헃의 치수부족분을 보완해주어야 할 것이다.

### 3) 후면

슬렉스의 후면의 경우 3항목을 제외한 모든 항목이 3점 이하의 낮은 적합도를 나타내고 있다. 그 중 정면과 마찬가지로 밀아래 부위의 당김과 군주름에 대한 항목은 평균 1.76으로 가장 낮은 적합도를 나타내고 엉덩이선의 여유량과 슬렉스길이, 밀위길이, 대퇴돌레션 부위의 여유량은 보통의 적합도를 나타냈다. 뒤헃리선의 위치는 평균 3.70의 가장 높은 적합도를 나타냈고, 무릎돌레션 부위의 여유량은 평균 3.50으로 비교적 높은 적합도를 나타냈으며, 뒤헃리선의 여유량은 평균 3.18로 보통의 적합도를 나타냈다.

따라서 슬렉스 후면은 밀아래 부위의 맞음새가 심하게 당기고 군주름이 많이 나타나 이 부분의 적합도

를 높이기 위한 연구가 진행되어야 할 것으로 사료된다. 패턴제작시 밀아래부위의 당김 형상을 제거하기 위해 앞판의 보정에 맞추어 뒤헃의 밀위길이도 늘려주어야 할 것이다. 엉덩이돌레션에 여유분을 주어 편안한 맞음새를 유도하며 대퇴돌레션도 여유분량을 주어야 할 것으로 사료된다.

손희순<sup>15)</sup>의 연구결과 중국 여대생의 넓적다리돌레는 한국 여대생 보다 큰 것으로 나타나 대퇴돌레션의 여유가 부족한 것으로 나타난 본 연구의 결과와 내용이 상응하는 것으로 나타났다.

## IV. 결론

본 연구는 중국진출 국내 의류제품의 적합성 향상을 목적으로 중국 여대생을 대상으로 한국 의류제품 중 재킷과 슬렉스의 착의실험을 통해 신체적합성의 문제점 파악하고자 하였다. 따라서 중국 여대생 대상 한국의류제품 평가에 관한 연구결과는 다음과 같다.

1. 재킷의 정면의 경우 엉덩이둘레선의 위치가 가장 높은 적합도를 나타낸 반면 앞겨드랑부위는 가장 낮은 적합도를 나타냈다. 그리고 칼라의 높임, 배, 엉덩이 부위에서 비교적 적합도가 높았으나 앞겨드랑부위와 진동둘레선 부근에서 주름이 지는 등 맞음새의 문제가 있어 부적합한 것으로 나타났다. 측면의 경우 소매부위에 대한 적합도가 낮게 나타났는데 소매에 군주름이 생기고 소매의 형태가 바로 놓이지 않는 반면에 소매통은 적합도가 높게 나타나 소매부위의 문제점은 소매통과는 무관한 것으로 나타났다. 후면의 경우 뒤겨드랑부위가 가장 낮은 적합도를 보였으며 허리둘레선의 위치와 여유량, 엉덩이둘레선의 여유량 역시 낮은 평가를 나타냈다. 또한 소매의 진동부위도 낮은 평가를 나타내 전체적인 실루엣의 만족도가 가장 낮게 나타났다.

정면, 측면, 후면의 적합도가 전반적으로 낮는데 특히 재킷의 측면과 후면의 적합도가 보통 이하이며, 후면의 적합도는 전반적으로 매우 낮았다. 이는 중국 여대생의 상반신이 뒤로 젖혀지고 가슴의 돌출이 강하며 너비에 비해 두께가 두꺼운 체형적 특성에 기인하는 것이다.

재킷의 패턴 제작시 중국 여대생의 뒤로 젖혀진 자세와 가슴의 돌출, 너비에 비해 두께가 두꺼움, 처진 어깨형상으로 인한 앞판의 치수부족현상과 뒷판의 치수초과 현상에 따라 어깨선, 품선, 가슴둘레선, 허리둘레선, 옆선의 위치이동을 감안하여 다양한 부위에서 보정이 요구된다.

2. 슬랙스의 정면의 경우 밀아래부위의 당김과 군주름이 심해 앞허리선의 위치가 뒤쪽으로 잡아당겨져 아래로 내려가기 때문에 이 두 항목이 낮은 적합도를 나타냈다. 측면의 경우 허리선과 옆선의 위치에서 낮은 적합도를 보여 밀아래부위의 당김과 군주름으로 인해 허리선이 수평을 이루지 못하고 옆선의 위치 또한 뒤쪽으로 잡아당겨지는 현상이 나타났다. 후면의 경우 뒤허리선의 위치는 가장 높은 적합도를 나타내는 반면 밀아래부위의 당김과 군주름에 대한 항목은 정면과 마찬가지로 가장 낮은 적합도를 나타냈는데 이 부분의 적합도를 높이기 위한 연구가 진행되어야 할 것이다.

정면, 측면, 후면의 적합도가 낮는데 특히 슬랙스의 정면과 후면의 적합도가 매우 낮게 나타났다. 이는 엉덩이부위의 두께가 두꺼운 체형적 특성과 착용하는 허리선의 위치가 다른 착용상의 차이에 기인한다고 할 수 있으며 슬랙스의 패턴 제작시 밑위길이를 늘려주고 옆선의 전후차이를 보완하여 엉덩이둘레선부위의 편안한 맞음새를 유도해야 할 것으로 사료된다.

국산 재킷을 중국 성인여성이 입었을 경우 목이나 어깨부위는 비교적 보통의 적합도를 나타내며 칼라는 비교적 바로 놓여 있으나 품, 진동 및 뒤허리와 엉덩이 부위에서 부적합한 것으로 나타났고, 국산 슬랙스의 경우 허리둘레선과 엉덩이둘레선의 여유량이나 슬랙스통은 비교적 보통의 적합도를 나타내고 있으나 밀아래부위의 당김과 군주름이 심하게 나타나 중국 수출용 한국 의류제품이 중국인의 체형에 잘 맞지 않는 것이 확인되었다.

그러므로, 이러한 착의평가에서 얻어진 신체 부적합성의 결과를 의복제작에 적용시켜 적합성이 우수한 의복을 설계하는 기초자료로 활용되어야 할 것이며, 이상의 결과가 중국을 수출대상으로 하는 한국 의류기업에 도움이 될 것으로 사료된다.

한편 본 연구는 중국 여대생 36명으로 한정되어 연구결과의 확대·적용시에는 신중을 기해야 할 것이며 이러한 기초자료를 바탕으로 한 원형개발에 관한 연구가 지속적으로 이루어져야 할 것이다.

## 참고문헌

- 1) Fashionbiz, 중국의 코리아 패션타운 개발러시, 1999, 11, <http://www.Fashionbiz.co.kr>
- 2) 趙玉君, 중국 의류산업의 유통구조분석, '97 한·중 공동학술세미나.
- 3) 장인식, 의류산업의 중국시장 진출사례를 통한 문제점 및 개선 방안, '97 한·중 공동학술세미나, 1997.
- 4) Chi, G., The different faces of the Chinese consumer, The China Business Review, 1997,

- pp. 34-38.
- 5) Hu, H. & Kang, J., Research on Chinese consumers: a state of the review, The Proceedings of the 2nd Asian Consumer and Family Economics Association Meeting, 1997, pp. 232-235.
  - 6) Xu, y., Fan, J & Xiao, J., Student attitudes towards free markets: China and the United States compared, The Proceedings of the 2nd Asian Consumer and Family Economics Association Meeting, 1997, pp. 8-23.
  - 7) 조진호, 대중국 해외직접투자 성공전략에 관한 연구, 서강대학교 대학원 석사학위논문, 1999.
  - 8) 박충남, 한국 중소기업의 중국시장 진출을 위한 마케팅 전략, 강원대학교 대학원 석사학위 논문, 1997.
  - 9) 김화, 중국인의 라이프 스타일의 유형과 특성에 관한 연구, 성균관대학교 대학원 석사학위논문, 1997.
  - 10) Fashionbiz, '中國 속 한국의류'의 허와 실, 2000, 9, <http://www.Fashionbiz.co.kr>
  - 11) 유혜경, 중국 의류소비자 특성 고찰, 한국의류 학회지 22(2), 1998, pp. 233-240.
  - 12) 손희정·김효숙, 중국 여대생의 의복 선호도에 관한 연구, 한국패션비즈니스학회지 4(2), 2000, pp. 85-93.
  - 13) 심부자, 피복인간공학, 교문사, 1996.
  - 14) Hee-Soon Sohn, A Study on the Comparison of Recognition of Body Types in Korean and Chinese College Female Students, The International Journal of Costume Culture, Vol. 2 No. 2, 1999, pp. 97-118.
  - 15) Hee-Soon Sohn, 앞의 책, pp. 97-118.