

영화 "마빈스룸" 가족간호중재 -시나리오 접근법-

박 경 민* · 김 정 남*

줄거리

미국 플로리다주, 백혈병에 걸려 곧 죽게된 언니 '베시'(다이앤 키튼 분)가 20년 동안 헤어져있던 동생 '리'(메릴 스트립분)를 찾는다. 그녀와 같은 골수를 가진 혈액이 필요하기 때문이다.

한편 오하이오주의 어느 초라한 미장원에서 헤어드레서의 꿈을 키우며 미용술을 배우고 있는 동생 '리'는, 마침 아들 '헝크'(레오나르도 디카프리오 분)가 지른 불 때문에 집이 다타버리고 갈곳이 없어 수녀원에서 더부살이를 하고있던 중이다. 그녀는 혼자 힘으로 두아들을 키우고 있는 억척스럽고 오기 많은 이혼녀, 리는 그길로 헝크와 찰리를 데리고 집을 꾸린다.

20년만에 만난 두자매. 아버지 마빈이 쓰러진 후 그에 대한 모든 책임을 언니에게 맡겨둔 채 자신의 삶을 찾아 멀리 떠나버린 사연이 있었기에, 두 자매의 만남에는 반가움보단 미움과 원망, 그리고 어색함이 흐른다. 게다가 아버지 역시 의식이 흐려져서 리를 기억하지 못한다.

'나를 사랑하는 사람은 아무도 없어. 모두가 원하는 것이 있을 때만 사랑을 베푸는 것'이라고 생각하는 헝크. 한편, 리의 골수가 언니 베시에게 맞지 않자 의사는 리의 아들 헝크의 골수검사가 필요하게 된다. '전혀 본 적도 들은 적도 없는 이모를 위해 왜 내가 골수를 기증해

야 하지?' 라며 이모의 죽음과의 싸움앞에서 반항적인 태도를 보이던 헝크는 뜻밖에 이모와 잘 지내게 된다. 그리고 소리만 지르는 엄마와는 달리 자신의 인격을 인정해주고 자신의 이야기를 들어주는 이모 베시에게 헝크는 점점 마음을 열게 된다.

또한 아들 헝크의 변화를 지켜보면서 동생 리의 마음도 서서히 움직여지기 시작한다. 완전히 빠져버린 언니 베시의 머리를 위해 가발을 정성스레 잘라주는 동생 리, 최신의 유행머리로 커팅된 가발을 보며 마침내 울어버린 언니 베시, 점차 두자매의 원망과 미움이 서서히 사랑으로 바뀌어간다. 베시는 점점 죽음에 두려움을 느끼며 리 역시 자신의 역할이 많아지자 다시금 집을 떠나려고 시도한다. 한편 헝크는 리가 아무뜻 없이 한 아버지의 얘기(자신이 숭배했던 아버지자 자신에게 폭력을 휘둘렀다는 과거의 괴로운 기억)를 듣고 그날밤 베시에게 메모를 남기고 몰래 집을 나간다. 그러나 리가 떠나려던 순간에 헝크는 집으로 다시 돌아오고 가족은 진정으로 화합하게 된다. 마지막 회망인 헝크의 골수마저 맞지 않다는 전화가 걸려 오나 가족은 마빈의 방에서 거울을 통한 빛반사를 보며 가족간의 사랑을 다져나간다.

가족 사정

1. 가족 사항

* 계명대학교 간호대학

성명	나이	성별	세대주와의 관계	동거여부	직업	흡연여부	음주 여부	건강상태
마빈	노년기	남	본인	.	없음	×	×	만성질환
루스	노년기	여	여동생	함께 삶	없음	×	×	
베시	40대	여	첫째딸	함께 삶	디즈니랜드에서 경리사무	×	×	백혈병
리	40대	여	둘째딸	멀리 떨어져 삶	미용사자격증취득예정임	○	×	없음
행크	17세	남	큰손자	청소년 보호시설	보호시설에 격리중	○	×	정신질환
찰리	12세	남	작은손자	리와 함께 삶	학생	×	×	없음

인물 분석

- 마빈 (아버지역 - 홈 클로닝)
 - 와병 중인 자매의 아버지는 만성질환으로 약과 산소 호흡기에 의존해서 살아가고 있다. 예전엔 강하고 굳세며 기계를 잘 다뤘다고 하나 지금은 오랜 투병생활로 많이 쇠약한 상태이다.
- 루스 (고모역 - 구엔 버든)
 - 마빈의 동생으로서 질환으로 인해 신체의 일부를 기계에 의존하고 있다. TV 멜로드라마에 푹 빠져있는 사랑스러운 할머니이나 약간 치매가 시작되어 마빈의 약 먹은 시간을 까맣게 잊어버려 베시를 걱정시키며 베시의 역할을 제대로 나누어 주지 못한다.
- 베시 (첫째딸역 - 다이안 키튼)
 - 조건없는 애정을 쏟는 일에 전혀 주저함이 없고 따

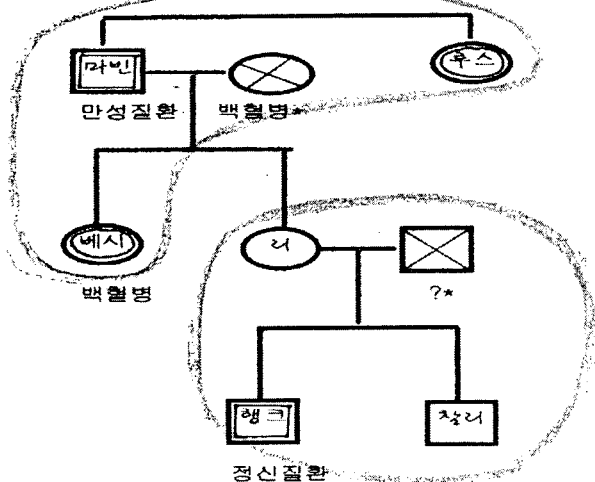
뜻한 마음을 가진 소유자로 마빈과 고모를 정성스레 돌본다. "나는 누군가를 정말로 사랑할 수 있어 행운아였어."라고 말하며 자신의 가족에 대한 끝없는 사랑을 보여준 그녀는 조건없는 사랑을 쏟음으로서 주위에게 편안함을 준다. 또한 풀수기증을 하지 않겠다는 행크에게 "어떤 결단을 내리든 너는 내 가족이야. 사랑한다는 것에는 변함이 없어."라고 말하며 그에게 사랑으로 다가간다. 그러나 백혈병 진단을 받음으로서 그녀의 인생에서 최대의 위기를 겪고 있다.

· 리 (둘째딸역 - 매릴 스트립)

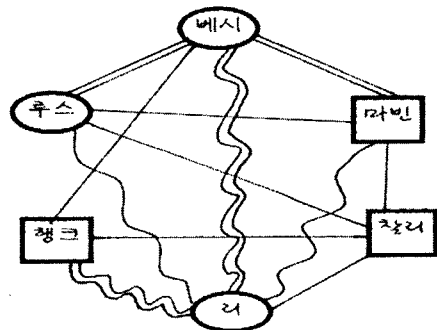
- 카레이서인 남편과 사별한 그녀는 두 아들을 데리고 가족들과 떨어져 오하아호주에서 산다. 두 아들을 품에 안은 홀어머니의 폐기가 그녀를 지탱해 주는 유일한 에너지이다. "난 누구의 도움도 필요하지 않아."라고 말하며 남의 도움을 필요로 하지 않는 독립적인 삶을 동경하는 그녀는 직장을 얻기 위해 미용학원에 다니고 있다.

2. 가족건강력

① 가계도



② 가족 밀착도



베시와 달리 약간 딱딱한 인상을 준다. 그러나 20년만의 가족과의 재회에서 방사선치료 때문에 가발을 써야 하는 언니와 너무 변해버린 아버지의 모습을 보고 마음이 흔들린다. "오랫동안 연락하지 않아서 미안해,"라는 베시의 말에 20년간의 응어리는 풀리고 베시의 연인의 이야기를 들으며 그들은 다시 친한 자매사이로 돌아가게 되고 베시의 가족에 큰 힘을 주게 된다.

- 행크 (리의 큰아들역 - 레오나르도 디카프리오)
- 리의 큰 아들이며 무기력하고, 무감동적인 인물로 사춘기 반항아이다. 부모님의 젊은 시절의 사진을 보다가 집에 불을 내어 청소년 보호시설에 수용된다. 거짓말을 자주 하며 의사소통에도 문제가 있는 그는 '아무도 나를 사랑하는 사람은 없어.'라는 자신의 껍질속에 틀어박혀 반항적인 행위로만 자신의 감정을 표현한다. 그런 그

의 고독과 불안을 처음으로 이해해 준 사람인 베시를 만남으로서 그는 점차 마음의 문을 연다. '누군가를 사랑하는 것이 나의 행복'이라는 베시의 보답을 바라지 않는 사랑을 받으며 점차 남을 배려하고 사랑하는 방법을 터득한다. 남을 위해 사는 인생에도 아주 훌륭한 의미가 있다는 사실을 깨닫고 가족을 떠났다가 다시 돌아온다.

- 찰리 (리의 작은아들역 - 할 스카르디노)
- 리의 작은 아들이다. 항상 반항적인 형의 행동을 지켜보며 어머니의 눈치를 살핀다. 그러나 그는 늘 손에서 책을 놓지 않는, 아직 반항기 전인 순수한 소년이다. 조금 색다른 가족을 객관적인 시선으로 바라보기도 하는 12살의 영리한 소년이다. 외가집에 간 후에는 작은 할머니인 루스와 의기투합하여 책을 읽어주기도 하고 화장을 해주기도 한다.

-고위험가족 Check list : 베시 가족

위험요인	위험도	비고
1. 편부, 편모가족이다(사별, 이혼, 미혼모 가족도 포함).	60	O
2. 직계가족 이외의 동거인이 있다.	37	O
3. 대학입시 준비생이 있다.	46	X
4. 가족 간에 편애가 심하다.	58	O
5. 가족의 정기적인 수입이 없다.	71	O
6. 가족이 정해놓은 규칙이 없거나 엄하다.	50	O
7. 자녀양육시 차별이 심하다.	53	X
8. 가족이 함께 모이는 시간이 거의 없다.	55	O
9. 부부간의 불화가 있다.	68	X
10. 가족간의 갈등이 있다.	66	O
11. 가족이 역할을 분담하지 않고 몇 사람에게 그 역할이 편중되어 있다.	56	O
12. 가족내에서 한 사람위주로 의사결정이 이루어진다.	56	X
13. 이웃간의 교류나 사회활동의 참여가 없다.	53	O
14. 자살 및 정신질환의 가족력이 있다.	71	X
15. 가족 상호간의 지지가 적다.	57	O
16. 가족이외의 지지자원이 적다(친족, 친구, 교회 등)	48	O
17. 가족의 문제에 대해 비효과적인 방법을 사용한다.	60	O
18. 최근 6개월동안 가족내 커다란 변화가 있다.	68	-
19. 질환에 대한 가족력이 있다.	71	O
20. 가족 중 환자가 있다.	77	O
21. 가족 중 정신질환자가 있다.	79	X
22. 가족 중 신체장애자가 있다.	71	O
23. 음주로 문제를 일으키는 가족이 있다.	77	X
24. 가족 중 하루 1갑 이상의 흡연자가 있다.	59	O
25. 음식을 짜게 먹는 편이다.	57	-
26. 부적절한 가족건강관리 방법을 사용한다.	60	O
27. 건강문제를 해결하는데 병원보다 약국을 주로 이용한다.	50	-
28. 위치가 주택지로 적합하지 않다.	60	-
29. 집안에 사고의 위험성이 있다.	71	X
30. 상수도 및 쓰레기 처리 시설이 위생적이지 않다.	63	-
총점	1828	1009

-고위험가족 Check list : 베시 가족

1. 편부, 편모가족이다(사별, 이혼, 미혼모 가족도 포함).	60	O
2. 직계가족 이외의 동거인이 있다.	37	X
3. 대학입시 준비생이 있다.	46	X
4. 가족 간에 편애가 심하다.	58	X
5. 가족의 정기적인 수입이 없다.	71	O
6. 가족이 정해놓은 규칙이 없거나 엄하다.	50	O
7. 자녀양육시 차별이 심하다.	53	X
8. 가족이 함께 모이는 시간이 거의 없다.	55	O
9. 부부간의 불화가 있다.	68	X
10. 가족간의 갈등이 있다.	66	O
11. 가족이 역할을 분담하지 않고 몇 사람에게 그 역할이 편중되어 있다.	56	X
12. 가족내에서 한 사람위주로 의사결정이 이루어진다.	56	O
13. 이웃간의 교류나 사회활동의 참여가 없다.	53	O
14. 자살 및 정신질환의 가족력이 있다.	71	X
15. 가족 상호간의 지지가 적다.	57	O
16. 가족이외의 지지지원이 적다(친족, 친구, 교회 등)	48	O
17. 가족의 문제에 대해 비효율적인 방법을 사용한다.	60	O
18. 최근 6개월동안 가족내 커다란 변화가 있다.	68	-
19. 질환에 대한 가족력이 있다.	71	O
20. 가족 중 환자가 있다.	77	O
21. 가족 중 정신질환자가 있다.	79	O
22. 가족 중 신체장애자가 있다.	71	X
23. 음주로 문제를 일으키는 가족이 있다.	77	X
24. 가족 중 하루 1갑 이상의 흡연자가 있다.	59	O
25. 음식을 짜게 먹는 편이다.	57	-
26. 부적절한 가족건강관리 방법을 사용한다.	60	O
27. 건강문제를 해결하는데 병원보다 약국을 주로 이용한다.	50	X
28. 위치가 주택지로 적합하지 않다.	60	X
29. 집안에 사고의 위험성이 있다.	71	X
30. 상하수도 및 쓰레기 처리 시설이 위생적이지 않다.	63	-
총점	1828	922

주요영역별 사정 (비교 사정)

주요 영역	의미있는 자료	
가족영역	베시가 백혈병에 걸리기 전	베시가 백혈병에 걸린 후
1. 가족형태	<ul style="list-style-type: none"> · 베시는 아버지, 고모와 함께 살고 있음 · 리는 카레이서인 남편과 사별한후 두 아들을 데리고 오 하이호에서 살고 있음 · 베시와 리는 20년간 서로 왕래가 없었음 · 베시의 어머니는 백혈병으로 사망 · 리의 아들인 행크는 청소년 보호시설에 있음 · 마빈의 가족, 리의 가족 모두 핵가족 형태임 	<ul style="list-style-type: none"> · 리는 행크와 찰리를 데리고 베시의 집으로 옴 · 마빈은 두 딸과 함께 살게 됨 · 행크와 찰리에게 할아버지, 고모할머니, 이모가 생김 · 베시와 리가 화해함 · 마빈의 가족과 리의 가족이 합쳐졌으므로 가족유형이 직계가족이 됨
1. 가족주기 /발달주기	<ul style="list-style-type: none"> · 베시와 리는 각각 가장으로서의 역할을 함 · 베시는 첫사랑의 죽음으로 인해 독신으로 살아감 · 리는 남편과 사별함 · 마빈은 만성질환으로 가장(아버지, 할아버지)의 역할을 못함 · 루스는 약간 치매가 시작되어 베시의 일을 돕지 못하여 고모나 할머니로서의 역할을 수행 못함 · 행크는 정신질환으로 정상적인 청소년기를 보내지 못함 → 대부분 발달과업에 대한 능력이나 인식이 부족함 	<ul style="list-style-type: none"> · 베시와 리 모두에게 가장으로서의 책임을 서로 나눌 수 있음 · 베시는 백혈병으로 인해 차츰 자신의 발달과업을 이행하지 못하게 될 것임 · 리는 미용사 자격증을 딸 예정임 → 재정적으로 도움이 될 뿐만 아니라 자존감이 형성될 기회가 될것임 · 행크는 베시로부터 연장도구를 선물로 받고 여러 기구를 고쳐봄 → 자신이 하고 싶은 일에 대해 생각해 볼 기회가 됨
2. 가족체계 유지	<ul style="list-style-type: none"> · 베시는 디즈니랜드에서 경리사무를 봄(영화속에는 자세히 만나옴) · 리는 미용학원에 다님 · 베시는 마빈 소유의 집이 있음 · 리는 행크가 집을 불낸 후 수녀원에서 생활함 · 일정한 수입이 없는 편임 · 가족중 환자가 많아 지출이 많음 	<ul style="list-style-type: none"> · 베시는 더 이상 일을 하기 힘들 · 리는 곧 미용사 자격증을 취득할 예정임 · 리의 가족이 마빈의 가족이 합쳐졌으므로 재정적으로 도움이 됨 · 베시의 백혈병 약물치료로 인해 지출이 증가될 것임
· 가족규칙	<ul style="list-style-type: none"> · 베시는 마빈의 병간호를 매우 중요하게 여김 	<ul style="list-style-type: none"> · 특별한 가족규칙이 부재함 → 리의 가정교육에 있어 뚜렷한 기준이 없어서 비밀관적임

주요 영역		의미있는 자료	
가족영역	문제영역	베시가 백혈병에 걸리기 전	베시가 백혈병에 걸린 후
3. 상호작용 및 교류	· 의사소통	<ul style="list-style-type: none"> · 베시는 아버지와 직접 대화할 수는 없지만 사랑과 관심으로 소통을 함 · 베시는 고모와 의사소통은 원만하지만 고모에겐 약간의 치매증세가 있으며 자기중심적이 사고를 함 · 베시와 리는 20년간 의사소통이 단절되어 있음 · 리는 자녀들을 옥막지르는 편임 · 리는 행크의 청소년 보호 시설에 방문했을 때에도 많은 대화를 시도하지 않음 · 행크는 사람들과 진지하게 대화하려 하지 않고 거짓말을 함 · 찰리는 리나 행크와 의사소통이 부족하며 주로 눈치만 살핌 	<ul style="list-style-type: none"> · 베시가 백혈병에 걸린후 리가 골수기증을 위해 집으로 돌아옴으로써 20년만에 가족간의 교류가 가능해짐 · 베시와 리는 처음에는 서로 어색했지만 차츰 서로의 마음을 나눔 · 행크는 베시를 통해 가족에 대한 진정한 사랑을 배운 후 자신도 차츰 마음을 열고 진지하게 대화하게 됨 (베시에게 가장 먼저 마음을 열고 대화를 나눔) · 리는 베시로 인한 행크의 변화를 느끼며 자신 역시 행크와 대화를 시도함
	· 역할	<ul style="list-style-type: none"> · 베시가 아버지와 고모의 간호와 가사를 모두 책임지고 있음 · 베시는 리의 부재로 베시의 역할이 과중되어 있음 · 베시가 없을 때 베시의 역할을 대신해줄 지지체계 부족 (고모의 약간 치매증세로 마빈의 약을 제때 주지 못함) · 리는 남편과 사별한 후 두 아들을 키우며 살아감 · 리는 생활이 바빠서 두 아들에게 많은 신경을 쓰지 못하고 가정교육이 부족함 	<ul style="list-style-type: none"> · 리는 베시가 마빈과 고모를 계속 돌볼 수 있기를 기대하나 베시의 병으로 불가능해짐 · 아직은 베시의 신체활동이 자유로우며 아버지와 고모를 돌보려는 의욕이 있음 · 리는 자신이 아버지와 고모를 모셔야 할 상황에 적응하지 못하고 도망치려하나 점차 받아들여지게 됨 · 행크는 가족속에서의 역할을 점차받아들이고 있으며 집을 나갔다가 다시 가족에게로 돌아옴 · 찰리는 고모에게 많은 위로와 도움이 됨
	· 권위	<ul style="list-style-type: none"> · 가족내 베시가 지도자 역할을 하고 있지만 권위를 내세우지는 않는다. · 리는 두 아들에게 권위를 내세우며 의사결정권을 모두 쥐고 있음 	<ul style="list-style-type: none"> · 베시는 모두에게 권위를 내세우지 않음(행크, 찰리 포함) · 리는 두 아들에게 여전히 권위적임
4. 지지	· 가족지지	<ul style="list-style-type: none"> · 베시는 아버지, 고모와의 유대감은 강하나 리와는 사이가 좋지 않음 · 마빈의 가족과 리가족간의 지지체계가 거의 없음 · 리는 생활이 바빠서 그녀 대신 아들을 돌보아줄 사람이 없음 · 리는 행크나 찰리와 관계가 원만하지 못하여 서로 지지가 되지못함 · 행크와 찰리는 자신에게 이모와 할아버지가 계시다는 것조차 모름 	<ul style="list-style-type: none"> · 베시에게 골수를 기증하기 위해 리의 가족이 집으로 옴 · 베시의 역할을 점차 리가 나누어지게 됨
	· 정서적, 영적 지지	<ul style="list-style-type: none"> · 베시와 리사이의 친밀감이 부족함 · 마빈과 리사이의 친밀감이 부족함 · 리와 행크간에 정서적 유대가 없을뿐 아니라 심한 갈등이 있음 	<ul style="list-style-type: none"> · 베시와 리는 이야기를 나누면서 점차 친밀해짐
	· 지지자원	<ul style="list-style-type: none"> · 두 가족 모두 특별한 지지자원 없음 · 윌리박사는 베시에게 친절하나 병원이 지지자원으로서의 역할은 못함 · 리는 집이 불났을 때 수녀원에서 생활하나 지지자원이 되지는 못함 	<ul style="list-style-type: none"> · 두 가족이 모임으로서 서로에게 많은 지지가 됨
5. 대처/적응	· 생활의 변화	<ul style="list-style-type: none"> · 베시는 백혈병 진단을 위해 자주 병원을 방문함으로써 마빈을 제대로 돌볼수 없게 됨 · 리는 행크의 방화사건으로 수녀원에서 생활하게 되고 행크는 청소년 보호시설에 감금됨 	<ul style="list-style-type: none"> · 리가족은 골수이식 가능여부를 검사하기 위해 베시의 집으로 감 · 리의 병으로 인해 리가 베시의 역할을 나누게 됨 · 행크는 여러 가족을 만남으로서 차츰 마음을 열어감
	· 문제해결	<ul style="list-style-type: none"> · 베시는 사랑과 이해심으로 모든 문제를 해결해나감 · 리는 행크의 문제를 받아들이지 못하고 회피하려고 함 → 문제인식능력 부족 · 리가족은 가족문제 해결의지가 없음 	<ul style="list-style-type: none"> · 베시는 리가족의 도움을 받아 문제를 해결하고자 함 · 베시와 리간의 갈등이 점차 해소됨

주요 영역		의미있는 자료	
가족영역	문제영역	베시가 백혈병에 걸리기 전	베시가 백혈병에 걸린 후
6. 건강관리	· 가족 건강력	· 마빈은 만성질환으로 투병중임 (약과 산소호흡기에 의존함) · 루스는 신체의 일부를 기계에 의존하며 약간의 치매증세가 있음 · 베시는 백혈병 진단을 받음 · 리는 건강한 편이나 생활이 불안정하고 담배를 많이 피움 · 행크는 안정적이지 못하여 정신질환이 있음 · 찰리는 가족들의 사랑을 받지못함 · 마빈의 배우자는 백혈병으로 사망	· 마빈, 루스의 건강력을 변화없음 · 베시는 골수이식이 불가능해서 약물치료를 받기로 함. 죽음에 대한 두려움으로 잠을 자지 못하고 커피를 많이 마심 · 리는 가족을 만남으로서 정서적으로 안정은 찾았으나 자신의 역할과중으로 심적 갈등이 큼 · 행크는 가족간의 유대를 통해 안정을 되찾아감 · 찰리는 많이 밝아짐
	· 생활방식	· 마빈, 루스 모두 건강관리는 베시의 도움을 받음 · 마빈가족은 서로 지지하고 친밀함 · 리와 행크는 담배를 많이 피움 · 리가족은 서로 각자 행동함	· 두 가족이 서로 협력할 수 있는 방향으로 변해감
	· 자가간호능력	· 마빈은 오랜 침상생활로 자가간호능력이 결핍됨 · 루스는 약간의 치매증세가 있으나 자가간호는 가능함 · 베시는 자신은 물론 마빈, 고모까지 돌봄 · 리, 행크, 찰리 모두 자가간호능력이 있음	· 마빈, 루스의 자가간호능력에 변화없음 · 베시는 백혈병으로 인해 마빈과 고모를 간호하기가 힘들나 아직은 자신을 간호할 능력은 있음
7. 주거환경	· 안전	· 베시가족의 주거환경은 안전한편임 · 리는 행크의 방화로 수녀원에서 생활하게 되나 방이 그리 깨끗하고 안전하지 못함 · 행크는 청소년 보호시설에 감금됨	· 리가족은 마빈의 집을 방문함으로써 좀더 안전한 환경에서 생활하게 됨

진단 1 : 지지체계 부족과 관련된 역할편중

▶ 목표

일반적 목표: 가족들은 각자 적절한 역할을 수행할 수 있다.

구체적 목표: 1. 가족들간의 관계가 원만해 질 것이다.

2. 가족들은 각자에게 맞는 역할을 수집한다.

3. 가족들은 새로운 역할을 긍정적으로 받아들이고 이를 수행할 수 있다.

목 표	계 획
1. 가족들간의 관계가 원만해 질 것이다.	<ol style="list-style-type: none"> 1. 가족들간의 많은 대화를 통해 서로를 이해할 수 있도록 도와 준다. 2. 가족들이 서로 함께 할 수 있는 시간을 많이 갖도록 계획한다. <ul style="list-style-type: none"> - 매일 저녁 식사 후 대화 할 수 있는 시간을 꼭 마련하도록 한다. - 일주일에 한번은 외식이나 가까운 여행을 가도록 하여 함께 할 수 있는 시간을 많이 갖도록 한다. - 일주일에 한번 정도 자원 봉사자들에게 아버지 간호를 의뢰하여 가족들은 휴식을 취할 수 있도록 한다. 3. 가족 구성원들의 능력, 시간에 맞는 역할을 재정립한다.
2. 가족들은 각자에게 맞는 역할을 수집한다.	<p>♣ 베시</p> <ol style="list-style-type: none"> ① 가족과 지역사회와의 역할분담 <ul style="list-style-type: none"> - 아버지의 간호를 도와줄 수 있는 자원봉사자를 소개시켜줌. - 백혈병 환자들의 모임에 대한 정보를 주어 참석을 유도함. ② 리와 행크 사이의 중재자 역할 <ul style="list-style-type: none"> - 베시로 하여금 리와 행크 사이의 대화의 장을 마련하여 갈등을 해소할 수 있도록 함. ③ 새로운 상황(질병, 가족)수용 인정 적응자의 역할 <ul style="list-style-type: none"> - 질병에 대한 정보를 제공하여 불안과 두려움을 감소시킴. - 리, 행크, 찰리와 많은 대화를 할 수 있도록 격려함.

목 표	계 획
	<p>♣ 리</p> <p>① 엄마로서의 역할인식, 수행 -대화를 통해 아들 행크를 이해하도록 함. -식사 시간, 여가 시간을 행크와 함께 하도록 함.</p> <p>② 아버지와 고모 적절히 간호 -아버지의 간호를 도와 줄 수 있는 자원봉사자를 소개시킴. -아버지의 간호하는 방법을 교육해 주고 시범보임.</p> <p>③ 언니 베시의 역할 부담을 줄여주고 언니를 적절히 간호 -언니의 간호를 도와 줄 수 있는 자원봉사자를 소개시킴. -언니의 백혈병을 간호하는 방법을 교육해주고 시범보임.</p> <p>④ 가장으로서 경제적 능력 회복 -미용사 일을 할 수 있도록 정보를 제공함. -일주일에 한번 정도는 자원봉사자를 통해 휴식 시간을 가질 수 있도록 함. -적절한 여가시간을 활용할 수 있도록 함. -가족의 소중함을 느낄 수 있도록 함.</p> <p>♣ 행크</p> <p>① 새로운 가족 구성원을 수용, 인식, 적응하도록 하는 역할 -새로운 가족과 환경에 대한 거부감을 줄일 수 있도록 함. -새로운 가족 내에서의 확실한 위치와 역할을 규명해 줌으로서 소속감과 유대감을 형성시킴. -가족간의 여행을 통해 서로 신뢰감, 유대감을 키움.</p> <p>② 자신에 대한 자신감을 갖고 자아표출의 기회 마련함. -관심있는 분야(자동차 정비), 흥미, 적성에 맞는 분야에 대한 능력을 개발할 수 있도록 함. -정비기술을 배울 수 있는 학교, 학원을 알선해 줌. -또래집단, 모임을 소개시켜 주어 적응하도록 도와줌.</p>
3. 가족들은 새로운 역할을 긍정적으로 받아들이고 이를 수행할 수 있다.	<p>1. 변화된 각각의 역할에 대한 가족들의 삶의 만족도를 사정해본다.</p> <p>2. 새로운 역할을 수행하면서 다시 보완, 수정할 부분에 대해 가족들과 대화한다.</p> <p>3. 가족들의 새로운 역할을 잘 수행할 수 있도록 격려한다. -가족들 모두와 신뢰감을 형성한다. -가족들의 이야기를 경청한다.</p>

진단2:가족 구성원간의 친밀감 및 교류 부족과 관련된 대처기능 부전

<p>▶목표</p> <p>일반적 목표 : 가족 구성원 모두 각자에게 맞는 적절한 대처기전을 사용할 수 있다.</p> <p>구체적인 목표 : 1. 가족 구성원 모두 각자의 감정을 적절히 표현할 것이다.</p>	<p>2. 가족 구성원 모두 함께 있는 시간을 자주 가져 의사소통 시간을 늘어나게 될 것이다.</p> <p>3. 가족 구성원은 교육을 통해 적절한 대처기전을 사용할 것이다.</p>
---	--

목 표	계 획
1. 가족 구성원 모두 각자의 감정을 적절히 표현할 것이다.	<ul style="list-style-type: none"> 1. 가족들에게 자신의 감정을 표현하도록 하고, 대처기전을 사정한다. 2. 가족들간의 많은 대화를 통해 서로를 이해할 수 있도록 도와준다. -매주 1번의 가족회의를 통해 각자의 감정을 표현하도록 격려하고, 서로의 의견을 표현하면서 가장 민주적이고, 평화적인 방법으로 계획할 수 있도록 격려한다. 3. 가족들 모두와 대화를 통해 신뢰감을 형성한다. -가족모임 시 가족 개인의 현재의 상태나 느낌을 말로 표현할 수 있도록 격려한다. -가족들간의 갈등을 사정하고 가족들 모두가 중재자의 역할을 하도록 한다. -가족들이 긍정적인 생각을 하도록 격려한다.
2. 가족 구성원 모두 함께 할 수 있는 시간을 자주 가져 의사소통 시간이 늘어나게 될 것이다.	<ul style="list-style-type: none"> 1. 가족들 모두가 함께 있는 시간을 많이 갖도록 계획한다. -매일 저녁 식사 후 대화할 수 있는 시간을 마련하도록 교육한다.(함께 차마시기...) -일주일에 한번은 외식이나 가까운 여행을 가도록 하여 함께 할 수 있는 시간을 많이 갖도록 한다. -일주일에 한번은 외식이나 가까운 여행을 가도록 하여 함께 할 수 있는 시간을 많이 갖도록 한다. -일주일에 한번 정도 자원 봉사자들을 불러 아버지를 간호하게 하여 가족들은 휴식을 취할 수 있도록 한다. -소속감과 유대감 강화를 위해 가족간의 오락활동(소풍, 게임, 운동경기관람...)을 마련하도록 한다. 2. 가족 모두 민주적인 의사 결정 시간을 많이 가지도록 격려한다. -가족 각자가 적절한 시기를 선택하여 가족이 함께 해결할 의제는 가족의 의사소통을 통해 적절히 해결할 수 있도록 격려한다. -가족의 의사소통을 통한 갈등의 대처기전을 마련한다.
3. 가족 구성원은 교육을 통해 적절한 대처기전을 사용할 것이다.	<ul style="list-style-type: none"> 1. 가족 각자의 구성원의 대처기전을 사정한다. 2. 가족에게 적절한 대처기전에 대해 교육하고, 부적절한 대처기전은 되도록 삼가도록 교육하고, 이를 잘 시행하는지 감시하고, 잘 지키도록 격려한다. ◆ 배시 <ul style="list-style-type: none"> ① 배시의 대처기전을 사정함. ② 적절한 대처기전을 교육함. -배시의 역할과중을 가족이 덜어줌으로써 배시의 개인시간을 통해 하고 싶은 일들, 배우고 싶은 것을 할 수 있도록 격려한다. -백혈병 환자들의 모임에 대한 정보를 주어 참석을 유도한다. -가족의 갈등으로 인한 스트레스 유발시 가족과의 대화를 유도할 수 있도록 교육한다. -배시에게 슬픔, 질병의불안감의 감정이 생길 시 가족들에게 감정을 적절히 표현하도록 격려한다. ◆ 리 <ul style="list-style-type: none"> ① 리의 대처기전을 사정함. ② 적절한 대처기전을 교육함. -과도한 휴연을 통한 대처기전은 건강을 해치므로 이를 삼가도록 교육한다. -가족과의 갈등시, 가족 모임을 통해 자신의 생각을 적절히 표현하도록 격려한다. -리의 취미생활을 사정하고, 개인적인 시간을 마련하게 하여 취미 생활을 할 수 있도록 한다. -일주일에 한 번 정도는 자원봉사자를 통해 자신만의 시간을 가질 수 있도록 해 주고, 취미생활을 사정하여 자신의 시간에 취미생활을 할 수 있도록 한다. -여가활동을 하도록 권유한다. -적절한 스트레스 해소법을 권유한다.(운동, 취미활동, 여행...) ◆ 행크 <ul style="list-style-type: none"> ① 행크의 대처기전을 사정함. -행크와의 진지한 대화를 하도록 한다. -행크의 거짓말의 원인을 사정한다. ② 적절한 대처기전을 교육함. -행크가 거짓말 하지 않도록 그에게 정신과 상담을 받도록 격려한다. -가족들과의 대화를 통해 마음의 문을 열도록 격려한다. -자신에 대한 자신감을 갖고, 자아표출의 기회를 마련하도록 한다.(관심있는 분야에 대한 능력을 개발할 수 있도록 한다.) -또래집단을 소개시켜 줌으로써 적응하도록 도와준다. 3. 갈등시에 적절한 의사소통 방법에 대해 교육한다. -불만이 무엇인지 구체적으로 명확하게 표현하도록 한다. -단지 불평만을 하지 말고, 합리적인 변화상황을 제시하도록 한다. -문제를 알게 되었을 때는 문제가 무엇이라고 생각하는지를 상대방에게 명확히 전달하도록 한다. -말하기 전에 진짜 나의 느낌과 생각이 무엇인지 생각해 보도록 한다. -그밖에 적극적 경청, 감정 자제하기, 서로를 존중하는 언어 사용하기, 상대방 입장에서 생각해 보기와 같은 올바른 대화요법에 대해 교육한다.

--지자체계 부족과 관련된 역할편중과 가족 구성원간의 친밀감 및 교류 부족과 관련된 대처기능 부전에 대한 아래의 간호중재 시나리오를 직접 지역사회간호사들이 연기를 하면서 표정, 억양, 적절한 단어 사용등 대화법을 습득하여, 지역사회간호사로서의 역할 훈련방법으로, 미숙한 부분은 스스로가 연기를 하면서 그리고 감상하면서 팀별로 계속 수정보완하는 시나리오 접근법이다.--

시나리오

지역사회 간호사가 마빈의 가족을 도와주기 위해 가족 구성원 각각과 두세 차례 만남을 가져 문제를 사정한 후 가족들과의 대화를 통해 마음의 문을 열도록 격려하는 것이 문제해결이라고 계획을 세우고 가족들 각각과 약속을 하여 마빈의 집에 모이는 기회를 만들었다.

지역사회 간호사: 집안이 기특한 느낌이에요. 모처럼 가족 모두가 이렇게 모여있는데 어머세요?

베 시: 참 오랜만에 모이는 것 같아요... 그래도 이렇게 모두 모여있으니깐 가족은 가족이구나 하는 생각은 들긴 드네요.

지역사회 간호사: 리와 행크는 어떤 생각이 들어요?..

리 : 참 오랜만인것 같네요...

행 크:

지역사회 간호사: 제가 왜 이렇게 모이게 했는지는 모두들 알고 계실 거라고 생각해요... 며칠동안 여러분들을 만나보면서 여러분 개개인의 입장이나 생각을 알 수 있었어요. 그리고 그 개개인의 입장과 생각을 이젠 가족 모두가 서로를 이해해야 할 때라고 생각합니다. 여러분들도 모두 바랬을 것 같습니다. 가장 필요한 것은 서로간의 대화라는 것을-- 우리 서로 가족들에게 하고 싶은 얘기 서로 들어보는 시간을 가지면 어떨까요?

베 시: (침착한 목소리로)전 리가 아버지와 고모를 모시는데 좀 더 적극적이었으면 좋겠어요... 저만 딸은 아니잖아요... 저두 아프게 될텐데 그럼, 우리 아버지와 고모는 누가 돌보죠?...

지역사회 간호사: 네.. 그 마음 이해됩니다. 리는 어떻게 생각하시죠?

리 : 알아요.. 언니가 아프게 되면 가족들에겐 제가 필요하겠죠... 하지만 난 자신이 없어요... 조금 있으면 자격증도 따게 되고,, 전 돈을 벌어야 한다구요...

베 시: (차갑게)그래 넌 항상 가족보다 내가 우선이

지...

리 : (화를 내며)언니 내가 나만을 위해서 이렇다고 생각해?! 내 혼자 잘 살겠다고 돈 버는건 아니잖아.. 나한테는 행크와 찰리가 있다고..

행 크: (비꼬며)아뇨... 엄마는 엄마만을 위해서 살아왔어요.. 저희는 안중에도 없었다고요!!

지역사회 간호사: (행크를 말리며)그 이야기는 나중에 듣기로 하고, 지금은 엄마 리의 이야기부터 들어봐요겠지요?. 리, 계속하세요....

리 : 전 언니처럼 가족을 위해 헌신할 자신이 없어요....

베 시: 난 나처럼 해달라는 게 아니야... 단지 너가 조금만 더 신경써달라는거지....

지역사회 간호사: 그래요,, 리! 베시는 당신이 자신의 역할을 대신 해달라는게 아니에요.. 그저 이제 베시는 아프게 되니깐 리가 예전보다 가족들에게 조금 신경을 써달라는거죠... 그리고 리는 충분히 일을 하면서도 가족을 돌볼 수 있다는 생각을 한 번해보시는 것도 좋겠지요..

베 시: 그래, 리.. 나는 너의 일을 포기하라는 게 아니야... 단지 우리를 너의 삶에 조금 끼워달라는 것 뿐이야..

리 : (조용한 목소리로)언니,, 내 삶엔 항상 가족들이 있었어...

지역사회 간호사: 그래요... 리의 삶엔 항상 가족들이 있었어요, 단지 리가 표현을 하지 않았을 뿐... 리, 이제부터는 당신 삶에 있는 가족들을 위해 뭔가 조금씩 해보세요. 가족들은 당신의 작은 도움이 큰 힘이 될 것이고 당신은 그 능력이 있어요. 돈을 버는 것도 가족들에게 큰 도움이 되는 일이죠.. 그리고 언니를 도와 아버지와 고모를 돌봐드리면 어떨까요? 언니 혼자 감당하기에 언니는 많이 지쳐있답니다...

리 : (조금은 수긍하는 듯한 느낌이지만 아무런 말이 없다)

베 시: 그래.. 리! 너의 일을 하면서 나를 좀 도와죠... 난 네가 옆에 있는 것만으로도 많은 도움이 될꺼야..

리 : 언니(베시를 바라보며 눈물이 고인다)... 고마워....

지역사회 간호사: 그럼 이곳에서 일자리를 구하면 어떨는지요. 저도 한 번 알아보고 도와 드릴게요... 그리고 매일은 아니더라도 주말마다 아버지와 고모를 돌봐 드릴 수 있는 간병인을 두는 것은 어떨까요? 베시와 리에게도

휴식의 시간은 필요하니깐요...

리 : 그것도 좋겠군요...언니에게 무엇보다도 쉬는 게 필요하니깐...

지역사회 간호사: 그래요.. 음... 자 그리고, 행크 애기도 우리 들어보죠. 행크는 조금전에 리가 자신만을 위해서 살아왔다고 했는데 왜 그렇게 생각하죠?

행 크: (차갑게)그렇잖아요.. 엄마, 저희들에게 따뜻한 관심을 주신적이 없었어요... 항상, 간섭과 잔소리만이 있을 뿐이었죠.

리 : (따지듯이)난 네가 나를 이해하고 도와주기 바랬어... 하지만, 넌 나를 도와주기는 커녕 항상 말썽만 일으켜 나를 더욱 힘들게 했을 뿐이야,, 넌 너의 잘못은 생각지도 않고 내가 너에게 잘해주기만을 바라니?.

행 크: (홍분하며)아니요,, 난 엄마의 무관심에 화가 났을 뿐이에요, 시작은 엄마가 먼저였다구요...

지역사회 간호사: (진정시키며)잠시만요 잠시만요. 다들 진정하세요.. 행크는 엄마, 엄마는 행크 입장이 되어 다시 우리 얘기할까요.

리 :

행 크:

지역사회 간호사: 서로가 나에게 뭔가 해주기를 기대하는 그때 먼저 내가 상대방을 위해 뭔가 하는 건 어때요?... 행크도 리의 따뜻한 관심과 사랑이 필요하다면 행크의 따뜻한 사랑을 먼저 리에게 보여주세요... 그럼 분명히, 리가 사랑과 관심을 줄꺼예요... 리도 행크가 착하게 리를 도와주기를 바란다면 리가 먼저 행크에게 따뜻한 관심과 사랑을 베풀세요,, 당신의 사랑과 관심이 있다면 행크는 분명 달라질거예요... 서로 사랑하고 있다는 것, 다만, 사랑과 관심의 표현이 잘못되었을 뿐이에요... 생각과 감정을 알지 못하고 자기 뜻대로 해석해버린거죠... 우리 세 사람은 다시 만나는 것이 어떨까요?

리 : 아니요...

행 크:

(침묵의 시간이 흐른다)

(다음 기획에 지역사회간호사는 이 두사람을 함께 만났으며 서로가 상대의 역할을 하도록 간호사가 시나리오를 만들어 가서 역할극을 했다)

지역사회 간호사: 두 사람에게 가장 필요한 것은 자신의 감정과 생각을 조심스럽게 상대방에게 전달하는 거예요..... 이제는 맘을 터놓을 때예요... 그렇게 생각하나

요? 리...

리 :이제껏 저의 잘못이 무엇이었는지 알 것 같아요....

지역사회 간호사: 행크는요?

행 크: 엄마의 마음은 알고 있었지만,, 그게 말처럼 쉽지 않았어요...

지역사회 간호사: 알아요... 힘들다는거... 그렇지만 지금부터 조금씩 서로 도와가며 노력해보세요.. 분명 큰 변화가 있을 거예요... 평소 생활하면서 많은 이야기를 나누어 보세요.. 리! 행크는 이제 다 컸답니다... 당신의 고민을 들어줄 수도 있을거예요...

리 : .. 그런데요... 우리 행크가 벌써 이렇게 다 컸군요...

지역사회 간호사: 행크도 마찬가지예요.. 이제 행크는 아버지대신 엄마를 보살펴주어야지요.. 행크는 이 집안의 가장이기도 하잖아요... 그렇죠?

행 크: ---.

지역사회 간호사: 행크도 뭔가 일을 하는것은 어떨까요? 행크는 어떤 일을 좋아하죠?..

행 크: 전,,자동차를 좋아해요..

베 시: 그래요, 우리 행크는 차에 대해서는 전문가더군요...후후

지역사회 간호사: 그래요?... 그럼 자동차정비를 배워보는건 어때요?..

행 크: (놀리며)정비요?

지역사회 간호사: 네... 자동차정비학원이 있잖아요... 학원에서 기술을 배워 자격증을 딴 후 일을 시작하는 거죠.. 나중에는 정비소를 차려도 되겠네요..

리 : 그래, 행크.. 너도 뭔가를 배워보렴.... 엄마가 학원비를 대어주마,....

지역사회 간호사: 아, 분명 일을 하면서 저렴하게 배울 수 있는 학원이 있을 거예요...제가 알아봐드릴게요... 행크생각은 어때요?..

행 크: (들떠서)좋아요.. 저도 뭔가를 해보고 싶어요...

지역사회 간호사: 그래요.. 그리고 두분은 항상 많은 대화를 하시는 것 잊지마세요...(두 사람의 손을 꼭 잡아 주었다. 따뜻함이 느껴진다)

지역사회 간호사: 음...그리고 베시, 베시는 앞으로 자신의 병과 잘 싸울 준비가 되어있나요?...

베 시: (처진 목소리로)준비요?.. 후우... 준비랄게 뭐 있나요?.. 그냥 주어진 시간대로 사는거죠...

리 : (안타까워하며)....언니.....

지역사회 간호사: 베시, 베시 주위에는 베시에게 도움을 줄 수 있는 많은 사람들이 있어요... 이제껏 베시가 그들에게 많은 도움을 주었으니, 이제 베시도 그들의 도움을 받으세요...

행 크: 그래요, 이모.. 이모는 반드시 나오실 수 있을 거예요....

베 시: 고마워.... 그래 난 너희들만 내 옆에 있어준다면 무서울게 하나도 없을 것 같아...

리 : (울먹이며)언니.....

지역사회 간호사: 그래요,, 베시, 희망을 저버려서는 안되요.... 세상에는 베시와 같은 병을 가지고 살아가는 사람들이 많답니다... 그들과 병을 함께 공유하면 많은 도움이 될거예요,, 어때요? 베시, 그들을 한번 만나보시겠어요....?

베 시: 그런 사람들이 많나요?.. 그들을 한번 만나보고 싶군요....

지역사회 간호사: 네.. 제가 모임을 소개시켜드릴게요.. 베시 뿐 만 아니라, 가족 모두가 나가셔도 도움이 많이 될거예요....

찰 리: 제가 같이 나갈게요...

베 시: (깜짝 놀라며)우리 찰리가 같이?.. 호오.... 그래, 찰리야, 우리 같이 나가자꾸나...

리 : (흐뭇해하며)우리 찰리도 이제 어른이 다 되었구나.... 후후

지역사회 간호사: 이제껏 제가 봐왔던 가족중 여러분의 가족이 매우 따뜻한 가족이라고 생각합니다. 서로가 바라는 것을 이제서야 알 수 있겠죠?.. 여러분에게 가장 필요한 것은 오늘과 같은 진심어린 대화였어요.... 오늘부터 여러분이 앞으로 자신의 역할을 어떻게 해야하는지 잘 아셨겠지요? 음,, 그리고 매일 저녁시간이 끝나면 차마시는 시간을 갖도록 해요.. 저도 가끔 방문해도 되는지요? 비록 저녁시간마다 가족 모두가 모일 수는 없겠지만, 같이 식사했을 사람끼리라도 차를 마시면 이야기를 나누는 시간을 갖도록 하구요... 다들 어때요?...

베 시: 그래, 난 항상 그런 시간을 꿈꿔오곤 했어...

리 : 저녁식사는 웬만하면 집에서 해야겠군요.... 후후

행 크: 좋아요....

지역사회 간호사: 네.. 그리고 주말에 시간을 맞추어서 여행이나 휴가도 갔다오고 하세요... 좀 전에 말했듯이 주말에는 간병인을 고용하도록 합시다. 저도 도와드리겠습니다.

베 시: (놀라며)간호사 선생님께서도요?..

지역사회 간호사: 네, 제가 아버님과 고모님을 돌봐드릴게요....저도 가족처럼 생각해 주세요. 후후

리 : 그건 당연히 그렇게 해야죠. 너무 고마워요....

행 크: 그래요.... 너무 고마워요...

지역사회 간호사: 그래.. 행크 너도 나중에 내 차가 고장나면 잘 고쳐줘야한다... 알았지?.. 후후

행 크: (큰소리로)당연하죠...에프터서비스는 확실합니다..... 하하하

모두들: 하하,, 호호,,

지역사회 간호사: 모두들 웃음을 되찾게 되어서 너무 너무 기뻐요... 여러분들도 행복하시죠?...

리 : 네... 이제껏 살아온 삶이 안타깝네요.... 이렇게 행복하게 살 수도 있었는데....

지역사회 간호사: 지금부터 남들보다 10배는 더 행복하게 사시면 되잖아요...

행 크: 아노,, 100배는 더 행복하게 살아야죠.....!!

지역사회 간호사: 호오, 그래... ? 후후... 그럼요.. 여러분 모두는 잘 해내실 거예요... 전 여러분을 믿어요....

모두들 따뜻한 눈으로 서로를 바라보며 미소짓고 있고, 베시는 눈가에 눈물이 고여있다.

리는 미용일을 하며 베시를 도와 아버지와 고모를 돌보고 있다. 베시는 아버지와 고모를 돌보면서 찰리와 함께 백혈병모임에도 나가고 여러가지 취미생활을 하며 지낸다. 행크는 정비학원에서 일을 하며 기술을 배우고 있는데, 주말이면 어김없이 집에 돌아와 가족들과 함께 시간을 보낸다. 그들은 많은 이야기를 나누며, 함께 여행이나 휴가도 자주 보냈다. 어려운 문제가 생길 시에 간호사의 도움을 요청했고, 그들은 지역사회 간호사와 함께 그들의 문제를 해결하며 행복한 삶을 영위해 나갔다

결 론

돌봄은 간호의 본질이며, 가족중 환자가 있음은 환자 개인 뿐만 아니라 가족들에게 위기상황을 가져다준다. 또 가족들은 제공자로부터 돌봄을 요구한다.

영화 마빈스 룸은 가족 문제를 다룬 영화이다.

본 연구에서는 영화 "마빈스 룸"에 등장하는 인물들의 역할에 초점을 맞추어 가족간호사정, 가족문제, 진단 및 계획을 했다.

이에 대한 가족간호중재로 지역사회간호사의 역할을 중심으로 가족간호중재 부분 시나리오를 재구성하여 가족문제해결을 위해 접근하였다.

이 시나리오 접근법은 영화 줄거리의 주어진 상황은 그대로 두고 이 시나리오에서 분석된 가족문제 부분을 해결하기 위해 지역사회간호사 역할(대화법 등)을 시나리오 재구성으로 문제해결을 도모하고자하는 문제해결중심형 방법이다.

이 연구에서 재구성된 시나리오는 단순한 예를 제시한 것이므로, 이 시나리오를 틀로 적절하게 수정보완할 수 있어 지역사회간호사들의 지역사회에서 일어나는 다양한 문제를 해결하는 창의적 능력을 기를 수 있다.

- Abstract -

The Scenario Approach Method for Family Nursing Intervention Based on the Movie "Mabin's Room"

Park, Kyung Min · Kim, Chung Nam**

Caring is an essential element of nursing. In a family with a patient, a critical situation may happen not only for the patient but also for the members of the family.

Therefore, a caring service from the health-care providers can also be requested for the family members.

The movie "Mabin's Room" deals with family

problems.

In this study, the assessment, problem, diagnosis and planning for the family nursing situation for family problems were made focusing on the role of characters in the movie "Mabin's Room".

Regarding family nursing intervention, the framework of the story "Mabin's Room" was reorganized to solve the problems based on the role of community health nurse.

In this scenario approach method, the situation in the movie is used without change but the scenario related to the roles (or communication) of community health nurse for solving the family problems is added.

It is a problem solving oriented method by reorganizing the scenario in a movie story situation.

The reorganized scenario in this study is just an example of scenario approach method. Community Health Nurses can cultivate their creativity by solving various problems in the community by adopting or modifying this simple scenario in practice.

Key words : Role, Family nursing intervention, Scenario approach Method

* Community Health Nursing, College of Nursing, Keimyung University